



VIIMSI VALLAVOLIKOGU

MÄÄRUS

Viimsi

12. detsember 2023 nr 37

Viimsi keskosa maastikukaitseala moodustamine ja kaitse-eeskiri

Määrus kehtestatakse looduskaitseaduse § 10 lõike 7 punkti 2 ja kohaliku omavalitsuse seaduse § 22 lõike 1 punkti 37 alusel.

1. peatükk Üldsätted

§ 1. Ala kaitse alla võtmine ja kaitse-eesmärk

(1) Maastikukaitsealana võetakse kohaliku kaitse alla Harju maakonnas Lubja külas asuv ala, mille nimeks saab Viimsi keskosa maastikukaitseala (edaspidi *kaitseala*).

(2) Kaitseala kaitse-eesmärk on:

- 1) tagada väärtuslike maastike kaitse;
- 2) säilitada ala bioloogilist mitmekesisust, sh kaitsealuseid liike ja nende elupaiku;
- 3) säilitada ja parendada ala virgestusvõimalusi.

(3) Kaitseala maa-ala kuulub vastavalt kaitsekorra eripärale ja majandustegevuse piiramise astmele Viimsi keskosa piiranguvööndisse.

(4) Kaitsealal tuleb arvestada looduskaitseaduses sätestatud piiranguid käesolevas määruses sätestatud erisustega.

§ 2. Kaitseala piir

Kaitseala välis- ja vööndi piir on esitatud kaardil määruse lisas¹.

§ 3. Kaitseala valitseja

Kaitseala valitseja on Viimsi Vallavalitsus.

§ 4. Kaitse alla võtmise ja piirangute põhjendus

Määruse seletuskirjas on esitatud:

- 1) põhjendused kaitse alla võtmise eesmärkide vastavuse kohta kaitse alla võtmise eeldustele;
- 2) põhjendused loodusobjekti kaitse alla võtmise otstarbekuse kohta;
- 3) põhjendused kaitstava loodusobjekti tüübi valiku kohta;
- 4) põhjendused kaitstava loodusobjekti välis- ja vööndi piiri kulgemise kohta;
- 5) põhjendused kaitsekorra kohta;
- 6) kaitse alla võtmise menetluse kirjeldus, sealhulgas menetlusetappide kronoloogiline loetelu, ärakuulamise tulemused ja menetluse käigus tehtud ettepanekute tulemusel tehtud muudatused koos põhjendustega.

2. peatükk Kaitseala kaitsekord

§ 5. Lubatud tegevus

(1) Kaitsealal on lubatud majandustegevus, arvestades käesolevas määruses sätestatud erisusi.

(2) Kaitsealal on lubatud:

- 1) marjade, seente ja teiste metsa kõrvalsaaduste korjamine;
- 2) telkimine, lõkke tegemine ja grillimine selleks ette valmistatud ja tähistatud kohas;
- 3) kuni 50 osalejaga rahvaürituste korraldamine selleks ettevalmistamata ja tähistamata kohas;
- 4) jalgrattaga sõitmine teedel ja radadel;
- 5) metsasihtide hooldamine.

(3) Kaitseala valitseja nõusolekul on kaitsealal lubatud:

- 1) ulukite arvu reguleerimine;
- 2) üle 50 osalejaga rahvaürituse korraldamine selleks ettevalmistamata ja tähistamata kohas.

§ 6. Keelatud tegevus

(1) Kaitsealal on keelatud:

- 1) uue maaparandussüsteemi rajamine;
- 2) maavara kaevandamine;
- 3) puhtpuistute kujundamine ja energiapuistute rajamine;
- 4) teha uuendusraiet;
- 5) puidu kokku- ja väljavedu külmumata pinnaselt. Kaitseala valitseja võib lubada puidu kokku- ja väljavedu juhul, kui pinnas seda võimaldab;
- 6) biotsiidi, taimekaitsevahendi ja väetise kasutamine;
- 7) mootorsõiduki ja maastikusõidukiga sõitmine, välja arvatud järelevalve- ja päästetöödel, kaitse-eeskirjaga lubatud töödel, kaitseala valitsemisega seotud töödel, rajatiste hooldamiseks vajalikel töödel, maatulundusmaal metsamajandustöödel ja kaitseala valitseja poolt avalikuks kasutamiseks määratud sõiduteedel;
- 8) ehitise püstitamine, v.a kaitseala valitseja nõusolekul kaitseala, virgestus-, puhke- ja õppesihotstarbeks rajatiste ning hoonete ehitamine ning tehnovõrgurajatiste ja -hoonete püstitamine.

(2) Kaitseala valitseja nõusolekuta on kaitsealal keelatud:

- 1) muuta katastriüksuse kõlvikute piire ja kõlviku sihtotstarvet;
- 2) koostada maakorralduskava ja teostada maakorraldustoiminguid;
- 3) kehtestada detailplaneeringut ja üldplaneeringut;
- 4) lubada ehitada ehitusteatisel kohustusega või ehitusloakohustuslikku ehitist;
- 5) anda projekteerimistingimusi;
- 6) anda ehitusluba;
- 7) jahiulukeid lisasöötä.

§ 7. Tegevuse kooskõlastamine

(1) Kaitstava loodusobjekti valitseja ei kooskõlasta § 6 lg 2 tegevust, mis vajab kaitse-eeskirja kohaselt kaitstava loodusobjekti valitseja nõusolekut, kui see võib kahjustada kaitstava loodusobjekti kaitse eesmärgi saavutamist või kaitstava loodusobjekti seisundit.

(2) Kaitstava loodusobjekti valitseja võib § 6 lg 2 nimetatud tegevuste ja muude tegevuste, mis kaitse-eeskirja kohaselt vajavad kaitstava loodusobjekti valitseja nõusolekut, kooskõlastamisel kirjalikult seada tingimusi, mille täitmisel tegevus ei kahjusta kaitstava loodusobjekti kaitse eesmärgi saavutamist või kaitstava loodusobjekti seisundit.

(3) Kui § 6 lg 2 nimetatud tegevusi ei esitatud kaitstava loodusobjekti valitsejale kooskõlastamiseks või tegevustes ei arvestatud käesoleva paragrahvi lõike 2 alusel seatud tingimusi, ei teki isikul, kelle huvides nimetatud tegevus on, vastavalt haldusmenetluse seadusele õiguspärast ootust sellise tegevuse õiguspärasuse osas.

3. peatükk Lõppsätted

§ 8. Vaidlustamine

Määrust on võimalik vaidlustada, esitades kaebuse halduskohtusse halduskohtumenetluse seadustikus sätestatud korras, osas, millest tulenevad kinnisasja omanikule või valdajale õigused ja kohustused, mis puudutavad kinnisasja kasutamist või käsutamist.

§ 9. Määruse rakendamine

Määrus avaldatakse Viimsi valla veebilehel.

§ 10. Määruse jõustumine

Määrus jõustub kolmandal päeval pärast avalikustamist Riigi Teatajas.

¹ Kaitseala välis- ja vööndi piir on märgitud määruse lisas esitatud kaardil, mille koostamisel on kasutatud Eesti põhikaarti (mõõtkava 1:10 000) ja maakatastri andmeid. Kaitse-eeskirja, kaitseala kaardiga ning seletuskirjaga saab tutvuda Viimsi Vallavalitsuses ning Viimsi valla veebilehel www.viimsivald.ee.

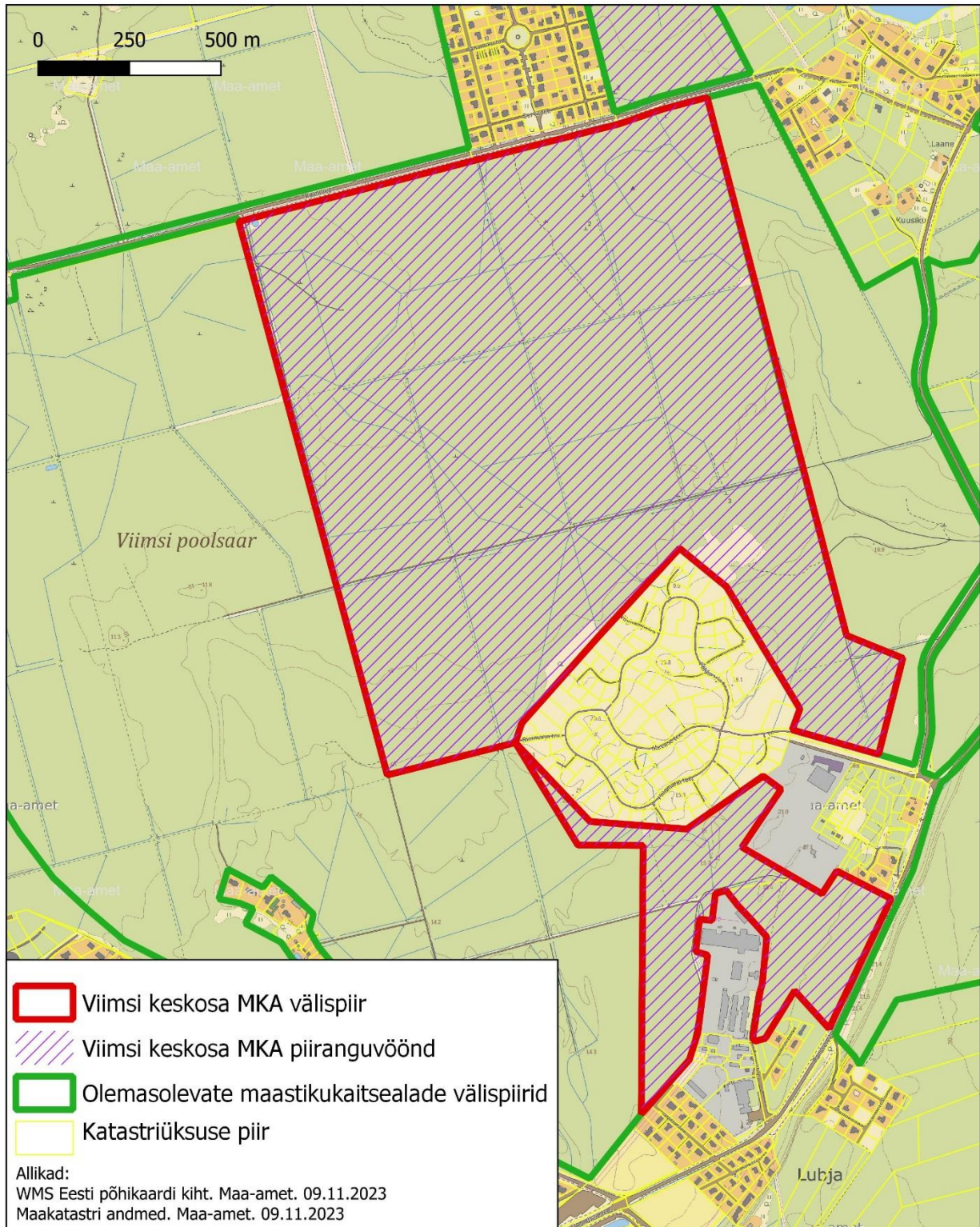
Lisa - Viimsi keskosa maastikukaitseala välispiir ja vööndi piir.

(allkirjastatud digitaalselt)

Atso Matsalu
Vallavolikogu esimees

Viimsi keskosa maastikukaitseala välispiir ja vööndi piir

Viimsi Vallavolikogu 12.12.2023 määruse nr 37 lisa



Seletuskiri

Viimsi Vallavolikogu määruse eelnõu

„Viimsi keskosa maastikukaitseala moodustamine ja kaitse-eeskiri” juurde

1. Sissejuhatus

Looduskaitseseaduse (LKS) § 2 lõike 1 kohaselt kaitstakse loodust selle säilitamise seisukohalt oluliste alade kasutamise piiramisega, kaitse alla võetud loodusliku loomastiku, taimestiku ja seenestiku isenditega ning kivististega sooritatavate toimingute reguleerimisega. Sama seaduse § 4 lõike 7 kohaselt võib kohaliku omavalitsuse tasandil kaitstavaks loodusobjektiks olla maastik, väärtuslik põllumaa, väärtuslik looduskooslus, maastiku üksikelement, park, haljasala või haljastuse üksikelement, mis ei ole kaitse alla võetud kaitstava looduse üksikobjektina ega paikne kaitsealal. LKS § 8 lõike 1 kohaselt on igaühel õigus esitada kaitse alla võtmise algatajale ettepanek loodusobjekti kaitse alla võtmiseks. LKS § 10 lõike 7 punkti 2 kohaselt on kohaliku omavalitsuse volikogul õigus võtta kaitstav loodusobjekt kohaliku omavalitsuse tasandil kaitse alla ja kehtestada ala kaitsekord.

12.05.2021 pöördusid (reg nr 15-3/2635) Viimsi elanikud nii Viimsi Vallavolikogu kui ka Viimsi Vallavalitsuse poole ettepanekuga Leppneeme-Tammneeme maastikukaitseala laiendamiseks. Täiendavalt valmis 08.11.2021 Viimsi valla mandriosa üldplaneeringu teemaplaneeringuga „Miljööväärtuslikud alad ja rohevõrgustik“ kavandatud rohevõrgustiku toimivuse uuringu aruanne¹. Nimetatud ettepaneku ja aruandes esitatud informatsiooni ning soovitude alusel tellis Viimsi Vallavalitsus 01.03.2022 LKS § 8 lõike 3 kohase töö loodusobjekti kaitse alla võtmise ekspertiisi koostamiseks. Ekspertiisi viis läbi OÜ Tirts & Tigu (registrikood 11901137) juhatuse liige ja ekspert Lauri Klein. Tellitud töö valmis 22.09.2022 ja Viimsi Vallavalitsus esitas kaitseala moodustamise ettepaneku 18.10.2022 Viimsi Vallavolikogu istungile. Viimsi Vallavolikogu otsustas algatada loodusobjekti kohaliku kaitse alla võtmise menetluse ning 18.10.2022 otsusega nr 39 määrati loodusobjekti kaitse alla võtmise menetluse läbiviijaks Viimsi Vallavalitsus.

LKS eelnõu 279 SE (2004) seletuskirjas on selgitatud, et maastike ja nende üksikute elementide kaitse alla võtmine kohalikul tasandil võimaldab väärtustada alasid ja paiku, mille riiklik kaitsmine pole hädavajalik ja mis ei pruugi olla otseselt klassikalise looduskaitse või muinsuskaitse objektid: näiteks kultuurmaastikud koos piirkonnale omase asustusviisi, arhitektuuri, põllumajandustavade, teedevõrgu ja looduslike elementidega või üksikud maastikuelemendid, mis kogu Eestit arvestades ei pruugi olla silmapaistvad, kuid on kohalikul tasandil olulised kas kultuuriajaloolises, esteetilises või mistahes muus mõttes.² Objekti kohaliku kaitse alla võtmiseks ei pea ära näitama selle väärtuslikkust üle-eestilises või veelgi laiemas kontekstis. Asjakohasteks kaalutlusteks võivad olla ka loodusobjekti olulisus kogukonnale, puhkemajanduslik potentsiaal jms.³ Maastiku looduslik väärtus võib tuleneda erinevatest teguritest: elustikust, omades väärtust taimede ja loomade (sh haruldaste ja ohustatud liikide) elupaigana (bioloogiline mitmekesisus);

¹ <https://viimsivald.ee/viimsi/vallavalitsus/uuringud>

² Looduskaitseseaduse eelnõu 279 SE (2004) lk 30.

³ RKHKo 30.05.2019 lahend nr 3-17-563 punkt 9.

hüdroloogiast, tasakaalustades vee ringlust looduses; maastikuökoloogiast, olles väärtuslikuks osaks erinevatel tasanditel; jm.⁴

Määruse eesmärk on sätestada tingimused, mis tagavad väärtusliku maastiku säilimise ning säilitavad ja parendavad inimeste puhkevõimalusi Viimsi valla looduses. Kaitseala paikneb Viimsi poolsaare keskosas Lubja külas ning kuulub Harju maakonna rohevõrgustiku tuumalade⁵ sekka (T9). Seda, suure puhkeväärtusega loodusmaastikku, mis peamiselt on metsane ala, kasutavad aktiivselt nii Viimsi valla elanikud kui ka naaberomavalitsuste elanikud. Mets on osa ajaloolisest kultuuripärandist ning rahvuskultuuri osa ja on olnud traditsiooniliselt püha ning suhtumine metsa on kujunenud põlvkondade jooksul.⁶ Ala on tähtis ka kohalikule ja rändavale faunale ning seal kasvavale floorale, seentele ja muule elusloodusele.

Vastavalt LKS § 11 lõikes 4 sätestatule esitatakse käesolevas seletuskirjas:

1. põhjendused kaitse alla võtmise eesmärkide vastavuse kohta kaitse alla võtmise eeldustele;
2. põhjendused loodusobjekti kaitse alla võtmise otstarbekuse kohta;
3. põhjendused kaitstava loodusobjekti tüübi valiku kohta;
4. põhjendused kaitstava loodusobjekti välis- ja vööndite piiri kulgemise kohta;
5. põhjendused kaitsekorra kohta;
6. kaitse alla võtmise menetluse kirjeldus, sealhulgas menetlusetappide kronoloogiline loetelu, ärakuulamise tulemused ja menetluse käigus tehtud ettepanekute tulemusel tehtud muudatused koos põhjendustega.

2. Eelnõu sisu, piirangute ja kaitse alla võtmise põhjendus

2.1. Kaitse alla võtmise eesmärkide vastavus kaitse alla võtmise eeldustele

LKS § 4 lõikes 7 on kirjas, et kohaliku omavalitsuse tasandil võib kaitstavaks loodusobjektiks olla maastik, väärtuslik põllumaa, väärtuslik looduskooslus, maastiku üksikelement, park, haljasala või haljastuse üksikelement, mis ei ole kaitse alla võetud kaitstava looduse üksikobjektina ega paikne kaitsealal. Maastik on nii üksikisiku kui kogu ühiskonna elukeskkonna oluline osa ning kuulub seetõttu nende väärtuste hulka, mida hindab ka Euroopa Nõukogu. Maastik mõjutab olulisel määral inimeste elukvaliteeti ja identiteeti. Sel on suur tähtsus ka ühiskonna kultuuri, sotsiaalse heaolu, ökoloogia ja majanduse seisukohalt. Maastike kvaliteet ja mitmekesisus on kogu ühiskonna jaoks oluline ressurss, mille kasutamine peab olema jätkusuutlik.⁷ Viimsi keskosa maastikukaitseala (MKA) kaitse-eesmärk on kaitsta väärtuslikku maastikku, mh selle looduslikke elemente liikide ning nende elupaikade näol ja säilitada ning parendada virgestusvõimalusi Viimsi poolsaare keskosas.

LKS § 43 sätestab, et kohaliku omavalitsuse tasandil on looduskaitse eesmärgiks piirkonna looduse eripära, kultuuri, asustust ja maakasutust esindavate väärtuslike maastike või nende üksikelementide kaitse ja kasutamise tingimuste määramine kohaliku omavalitsuse poolt. LKS § 7 järgi on kaitseala kaitse alla võtmise eeldused ohustatus, haruldus, tüüpilisus, teaduslik, ajaloolis-kultuuriline või esteetiline väärtus või rahvusvahelisest lepingust tulenev kohustus ning

⁴ Hellström, K., Alumäe, H., Palo, A., Palang, H., Sepp, K., Koppelmaa, A. (2001). *Väärtuslike maastike määratlemine. Metoodika ja kogemused Viljandi maakonnas*. Lk 16. Veebis: <https://maakonnaplaneering.ee/wp-content/uploads/2021/10/METOODIKA-trukis-14.pdf>

⁵ „Tuumik ehk tuumalal paiknevad rohevõrgustiku seisukohalt kõige olulisemad elemendid (kaitsealad, loodus- ja keskkonnakaitselises väärtuslikud alad, suured looduslikud alad jne).” Harju maakonnaplaneeringu teemaplaneering. „Asustust ja maakasutust suunavad keskkonningimused.” Seletuskiri, lk 32. Veebis: <https://maakonnaplaneering.ee/wp-content/uploads/2021/08/Asustust-ja-maakasutust-suunavad-kes...pdf>

⁶ Riigikontrolli aruanne Riigikogule, 02.03.2023. *Loodusväärtuste kaitse ja raied kaitstavates metsades*. Lk 5.

⁷ Euroopa Maastikukonventsiooni analüüs. Lk 1. Veebis: <https://kliimaministeerium.ee/media/4465/download>

linnu- ja loodusdirektiivi rakendamine. Viimsi keskosa MKA moodustamise eeldused on ohustatus, haruldus ja esteetiline väärtus.

2.1.1. Ohustatus ja haruldus

Euroopa Komisjon on selgelt oma 20.05.2020 aasta teatistes öelnud, et selleks, et ühiskond oleks terve ja vastupanuvõimeline, tuleb loodusele anda küllaldaselt ruumi. Samas näeb komisjon üha enam, kuidas rohealadele kerkivad ehitised ja loodus on surutud kokku aina väiksemale territooriumile.⁸ Viimsi poolsaarel on asustustihedus ja surve uute elamute rajamiseks kõrge. Statistikaameti 1.01.2023 andmete kohaselt on Viimsi vallas asustustihedus 306,4 elanikku ühe ruutkilomeetri kohta ja selle näitajaga on Viimsi vald üks kõrgeima asustustihedusega vald Eestis. Rahvastiku asustustihedus on kasvanud kiiresti (võrdluseks: 2019. aastal oli vallas asustustihedus 272,7 elanikku ruutkilomeetri kohta). Võttes siinkohal veel arvesse, et Viimsi mandriosa moodustab 64,4% kogu valla pindalast ja saartel elab vaid marginaalne hulk inimesi (näiteks Naissaarel 2021. aasta rahvaloenduse andmetel 10 ja Pranglil 160 inimest⁹), siis saame 2021. aasta puhul mandriosa asustustiheduseks lausa 446,4 elanikku ühe ruutkilomeetri kohta.¹⁰ 2022. aastal ületas valda sisseränne väljarännet pea 1,5 korda.¹¹ Suurem rahvastikutihedus tähendab suuremat nõudlust kohalikele loodusressurssidele. Muuhulgas tähendab see seda, et inimesi, kes soovivad tarbida puhast ja mitmekesisist loodust, tuleb üha juurde, aga tähendab ka seda, et tulenevalt uute ehitiste ja teede rajamisest jääb kvaliteetse roheala pindala aina väiksemaks.

Lisaks üldisele loodusmaastiku pindala vähenemisele on nii Eestis kui ka kogu maailmas suureks probleemiks loodusmaastike killustumine. See tähendab seda, et ühe suure roheala asemel jäävad inimtegevuse mõjul alles üksikud väikesed rohealad, mis võivad aga olla kas liiga väikesed, et mahutada endasse suure elupaigapindala vajadusega liike või on teineteisest eraldatud selliste takistustega, mis kujutavad ohtu isendite elule ja tervisele ning võivad saada levikutakistuseks. See viib populatsioonide isoleerumiseni, mis omakorda tähendab geneetilise fondi vähenemist ja ka võimalikku väljasuremist, sest geneetiline mitmekesisus on langenud sedavõrd madalale, et asurkond pole võimeline ootamatustele piisavalt plastiliselt reageerima või hakkavad välja lööma näiteks geneetilised haigused. Näiteks langes Suurbritannias perioodil 1970–2007 leevikese arvukus 55% ja selles mängis oma osa elupaikade killustumine ja ühenduskoridoride katkemine.¹² Väiksemad elupaigalaad tähendavad ka rohkem kokkupõrkeid inimeste ja loomade vahel: metsloomade eksimine asulatesse, liiklusõnnetused loomadega, suurenenud kahjud metsloomade tegevustest inimeste aedades jm. Seega on suuremad ja sidusad maastikud väärtuslikumad kui väikesed killustunud.

Viimsi keskosa MKA asub teiste kohalikul tasandil kaitstavate alade keskel ja omab väga olulist maastikulist väärtust nii iseseisva alana kui ka ühendava alana erinevate MKA-de vahel. Viimsi keskosa MKA külgneb läänes Krillimäe MKA-ga, loodes Rohuneeme MKA-ga, läänes

⁸ Euroopa Komisjoni teatis Euroopa Parlamendile, Nõukogule, Euroopa Majandus- ja Sotsiaalkomiteele ning Regioonide komiteele. *Eli elurikkuse strateegia aastani 2030. Toome looduse oma ellu tagasi*. Lk 2 ja 3. Veebis: https://eur-lex.europa.eu/resource.html?uri=cellar:a3c806a6-9ab3-11ea-9d2d-01aa75ed71a1.0012.02/DOC_1&format=PDF

⁹ https://andmed.stat.ee/et/stat/rahvaloendus_rel2021_rahvastiku_paiknemine_elukoht-ja-soo-vanusjaotus/RL21003/table/tableViewLayout2

¹⁰ Viimsi valla mandriosa pindala on 47 km² (allikas: Viimsi valla üldplaneering). 2021. aasta Statistikaameti andmetel oli Viimsi valla rahvaarv 21151 inimest, 2023. aastal 22472 inimest. Allikas:

https://andmed.stat.ee/et/stat/rahvastik_rahvastikunaitajad-ja-koosseis_rahvaarv-ja-rahvastiku-koosseis/RV0291U/table/tableViewLayout2

¹¹ Statistikaameti kodulehekülj: <https://juhtimislaud.stat.ee/et/piirkondlik-statistika-3/viimsi-vald-18>.

¹² Charman, E., Carpenter, J., Gruar, D. (2009) *Understanding the causes of decline in breeding bird numbers in England: review of the evidence base for declining species in the woodland indicator for England*. RSPB Research report nr 37.

Leppneeme-Tammneeme MKA-ga ja kagus Mäealuse MKA-ga. Kirdeosas hakkaks ala külgnema võimaliku Kelvingi MKA-ga. Loomad ja linnud liiguvad nende alade vahel ning tegemist on ühtse rohevõrgustikuga, mis on peamiselt mets. Viimsi vald soovib Viimsi keskosa MKA territooriumi kaitse alla võtta nii selle iseseisva maastikulise väärtuse tõttu kui ka seetõttu, et see on üks oluline osa Viimsi poolsaare toimivast rohevõrgustikust, selle tuumikala. Selline ühendatus aitab säilitada inimtegevusest ohtu sattunud rohevõrgustikku, isendid saavad alade vahel liikuda ning loob seeläbi kohalikele ja Viimsi valda külastavatele inimestele võimaluse nautida siinset loodust, mis on säilitanud oma mitmekesisuse. Rohevõrgustiku toimimine on looduse mitmekesisuse tagamiseks ülioluline.

Liigid vajavad kaitset sageli erinevatel põhjustel: elupaikade hävimine, väga spetsiifilised nõudmised elupaigale, haigused, madal levimiskiirus, liigne korjamine, ülemajandamine jm. Seega leides maastikul liike, mille riik on liigitanud kaitsealuseks, saame sageli öelda, et selles maastikus ja tema elementides on midagi erilist, mis võimaldab kaitsealusel liigil seal elada. Nii sellise liigi olemasolu alal kui ka elupaigaks valitud ala ise on väärtused, mis on haruldased ja ohus ning annavad suure panuse piirkondliku looduse eripära esindavale maastikule. Ei saa ära unustada ka paljude elusorganismide esteetilist väärtust, mida väga paljud inimesed oskavad kõrgelt hinnata. Eraldi väärtuseks on liigiline mitmekesisus, mis on palju seotud nii elupaiga pindala, ühenduskoridoride olemasolu ja elupaikade mitmekesisusega.

Viimsi keskosa MKA-l esineb 11 kasvukohatüüpi: mustika, karusambla-mustika, angervaksa, sinika, tarna-angervaksa, jänesekapsa-mustika, jänesekapsa, jänesekapsa-pohla, naadi, jänesekapsa-kõdusoo ja siirdesoo. Neist pindalaliselt esineb kõige rohkem karusambla-mustika, mustika ja angervaksa kasvukohatüüpi. Seega palju on metsi, millel on hõre alusmets, tüse samblarinne ja alustaimestik domineerivad puhmad (enamasti mustikas). Angervaksa kasvukohatüüp on niiskem ja liigirikka alusmetsaga ning lopsaka alustaimestikuga. Loodusdirektiivi elupaigatüüpe Eesti looduse infosüsteemi andmetel Viimsi keskosa MKA piirsesse ei jää, kuid ekspert hindas välitööde käigus, et Viimsi keskosa MKA-l leidub loodusdirektiivi ilmelisi elupaigatüüpe. Ekspert tõi raportis välja, et elupaigatüüpe tuleb põhjalikumalt inventeerida, aga tema hinnangul võib metsaelupaikadest leida nii vanasid loodusmetsi (9010*) kui ka soostuvaid ja soo-lehtmetsi (9080*) ning rohunditerikkaid kuusikuid (9050).

Metsaportaalist, Maa-ameti looduskaitse kaardirakendusest ja Keskkonnaportaalist koondatud andmete kohaselt võib alal kohata värbkakku (*Glaucidium passerinum*), rukkirääku (*Crex crex*), musträhni (*Dryocopus martius*), öösorri (*Caprimulgus europaeus*) ja väike-kärbsenäppi (*Ficedula parva*). Käesoleva seletuskirja koostaja¹³ kohtas 2023. aastal alaga tutvudes harilikku rästikut (*Vipera berus*), arusisalikku (*Zootoca vivipara*) ja rohukonna (*Rana temporaria*). Käsitletava ala naaberalal, Krillimäe maastikukaitsealal, asuvad hiireviu (*Buteo buteo*) ja lõopistriku (*Falco subbuteo*) pesapaigad. L. Klein registreeris välitöödel vähemalt kaheksa metsakuklaste pesa, neist kuus linnakuna¹⁴ ja ühe musträhni (*Dryocopus martius* L.) „sepikoja“ puu. Kõik eelnevalt loetletud liigid kuuluvad kaitstavate liikide III kategooriasse. Alal asub osaliselt või täielikult 3 vääriselupaika (VEP204819, VEP205875, VEP204818), kus on kitsalt kohastunud, ohustatud, ohualdise või haruldaste liikide esinemise tõenäosus suur. Kõik need kolm vääriselupaika on kõrge keskmise vanusega metsad: 169-199 aastat. Tegemist on männikute ja segametsadega või märgalade männikute ja kaasikutega.

Viimsi keskosa MKA on 224,2 ha suurune ala ja on põline metsamaa, mille põhjaosa (Reinu tee äärne ala) on niiskema iseloomuga ja lõunaosa kõrgema reljeefiga. Kogu ala on oluline põtrade (*Alces alces*) ja metskitsede (*Capreolus capreolus*) toitumis-, rände- ja varjeala. Sellel alal elab

¹³ Ökoloog Maris Markus, mh viinud varasemalt läbi kahepaiksete ja roomajate riiklikke seireid.

¹⁴ Kuklased perekonnas *Formica* kuuluvad Eestis LKS järgi kõik III kaitsekategooria liikide hulka ja eriti väärtuslikud on mitmest lähestikku paiknevast pesast koosnevad linnakud.

ja toitub enam-vähem püsivalt hinnanguliselt umbes 7-8 põtra ja vähemalt 10 metskitse, aga läbi rändab neid sellelt alalt ilmselt oluliselt rohkem. Lisaks elavad alal nii rebased (*Vulpes vulpes*), hall- ja valgejäneseid (*Lepus europaeus* ja *L. timidus*), metsnugised (*Martes martes*), oravad (*Sciurus vulgaris*) ja mitmed pisiimetajad. Kõnealustes metsades leidub rähnide sepikodasid ja suured varjulised puud pakuvad kõrget potentsiaali nii röövlindude pesitsuseks kui ka mitmete kaitsealuste nahkhiirte varjupaikadeks. Alal või selle lähistel on registreeritud viis nahkhiire liiki, kes kõik kuuluvad II kaitsekategooriasse: põhja-nahkhiir (*Eptesicus nilssonii*), pargi-nahkhiir (*Pipistrellus nathusii*), veelendlane (*Myotis daubentonii*), tiigilendlane (*Myotis dasycneme*) ja pruun-suurkõrv (*Plecotus auritus*). Nende liikide suvised toitumisalad on suhteliselt suured, aga kõikidele neile liikidele sobivad varjupaigad vanades õõnsustega puudes, mida kaitseala metsades ka leida võib.

2013. aastal kohati Viimsi keskosa MKA-st lõunas ja idas ilvest (*Lynx lynx*), 2022. aastal leiti poolsaarel ilvese jälgi. 2023. aastal jäi üks ilves Viimsi poolsaarel rajakaamerasse. Ilvese liikumine Viimsi poolsaarel viitab sellele, et loomad pääsevad läbi rohekoridoride alale ja suuremad ühendatud rohealad pakuvad toitumisvõimalusi ka kiskjatele. Viimsi poolsaare metsad ei ole ilvesele piisava suurusega kodupiirkond, aga siiski satub sinna vahel üksikuid rändavaid ilveseid, kes võivad alale ka mõneks ajaks pidama jääda, eriti siis, kui metskitsede arvukus neis kohtades parasjagu väga kõrge on. Suurulukitega elukeskkond on pikas perspektiivis oluliselt kestlikum kui ilma ulukiteta. Seda seepärast, et ulukid on osa ökosüsteemide toitumisahelatest ja mida terviklikumad need on, seda vastupidavam on igasugustele mõjuritele ka ökosüsteem.¹⁵ Viimsi keskosa MKA on oluline lüli poolsaare keskosas terviklikku ökosüsteemi panustamisel pakkudes ise elusloodusele elupaika, aga olles ka ühenduslüliks teistele aladele liikujatele.

Viimsi keskosa MKA-le jäävad väga väärtuslikud marja- ja seenemetsad, mis on aga inimtegevuse surve tõttu ohtu sattunud. Näiteks on Viimsi poolsaarel suur surve majandada metsi uuendusraietega, aga need meetodid (eriti lageraie) omavad tugevat negatiivset mõju ala senisele korilusväärtusele. Kõige rohkem leiab alalt marjadest harilikku mustikat (*Vaccinium myrtillus*), aga kasvab ka sinikat (*Vaccinium uliginosum*), metsmaasikat (*Fragaria vesca*), harilikku vaarikat (*Rubus idaeus*) ja pohla (*Vaccinium vitis-idaea*). Söögiseentest leidub arvukalt erinevaid riisikaid ja puravikke. See on väga eriline väärtus, et nii tiheda asustusega alal nagu seda on Viimsi poolsaar, on leida kodu lähedal nii väärtuslikke korilusmetsi. Ida-, kesk- ja lääneosas leidub ka niidulaike, kus on endale elu- ja toitumispaiga leidnud arvukalt putukaliike.

2.1.2. Esteetiline väärtus

Esteetilised hinnangud on oma olemuselt subjektiivsed, sest on võimatu lahus hoida maastikku ja seda hindavat inimest. Esteetiliste väärtuste hindamisel võib siiski pidada silmas järgmisi aspekte: ilu, mitmekesisus, omapära, traditsiooniline ilme, hooldatus, vaheldusrikkus, huvitav reljeef, ilusad vaated jm.¹⁶

Käsitletav ala pakub Viimsi valla elanikele ja ka kaugemalt tulijatele arvukalt ökosüsteemiteenuseid ehk loodushüvesid. Lisaks marjade ja seente korjamisele saab metsas jalutades nautida kauneid vaateid paksult sammaldunud rändrahnudele, mis kuusikute all roheline künkliku mikroreljeefi kujundavad. Alal saab liikuda pimedates samblastes kuusikutes, valgusküllastes männikutes, aga ka segametsades, mille kõrged haavad ja kased kasvavad vaheldumisi okaspuudega ning madalad sarapuud on kaunilt kihilised. Alal on väga vanade puudega osi, mis jätavad metsas liikujale ürgse mulje ja metsaservi, millel saab ka kiilide lendu

¹⁵ Keskkonnaagentuur. Veebis: <https://keskkonnaagentuur.ee/node/1110>.

¹⁶ Hellström, K., Alumäe, H., Palo, A., Palang, H., Sepp, K., Koppelmaa, A. (2001). *Väärtuslike maastike määratlemine. Metoodika ja kogemused Viljandi maakonnas*. Lk 14-15.

Veebis: <https://maakonnaplaneering.ee/wp-content/uploads/2021/10/METOODIKA-trukis-14.pdf>

jälgida. Metsades sees inimtekkelisi radasid peaaegu pole, mis viitab ala looduslikkuse säilimisele. Inimesed liiguvad kaitsealal kas metsasihtidel, teedel või päris metsa sees. Ala kasutavad aktiivselt nii tervisesportlased kui ka loodushuvilised ja korilased. Ala sobib hästi ka elurikkuse tundmaõppimiseks ja loodusõppe korraldamiseks.

Kuigi käsitletav ala on juba hiljutistest uuendusraietest ja ka piirnevast elamuarendusest tugevalt mõjutatud, on siin siiski säilinud nii väärtuslikud looduskooslused ja nende taastumisvõime kui ka nende pakutavad kvaliteetsed looduse hüved. Erinevas vanuses puud pakuvad rohkelt tingimusi erinevatele liikidele ja mitmekülgsus muudab ala potentsiaalselt plastilisemaks erinevatele keskkonna- või inim mõjudele reageerimisel. Erinevad liigid pakuvad nii silmailu kui ka võimet tervist parandada (näiteks ravimtaimede korjamine).

2.2. Loodusobjekti kaitse alla võtmise otstarbekus

Ala kaitse alla võtmise suurim otstarbekus seisneb selles, et see loodusmaastik on oluline osa Viimsi valla terviklikust rohevõrgustikust ja jääb selle südamesse: ta ühendab üheks tervikuks kõik teised. Tegemist on tuumikalaga. Viimsi valla mandriosa üldplaneeringu teemaplaneeringus „Miljööväärtuslikud alad ja rohevõrgustik“ on välja toodud, et tuumalal, tugialal ja astmelaul tuleb vältida asustuse tekkimist ja uusehitisi ning terviklike loodusalade killustumist. Rohevõrgustiku eesmärgiks on elurikkuse kaitse ja säilitamine, kliimamuutuste leevendamine ja nendega kohanemine ning rohemajanduse, sh puhkemajanduse edendamine. Eraldi on rõhutatud, et rohevõrgustiku alal tuleb elurikkuse kaitset pidada oluliseks eesmärgiks.¹⁷ Tänu kaitsealale saab paremini kaitsta piirkonna roheala ning seeläbi saavad elusolendid kasutada sealset rohelist elu-, toitumis-, talvitumis- ja sigimispaijana. Ilma kaitseta jääb see maastik koos kõigi oma väärtuslike elementidega (mh liikide ja kogu bioloogilise mitmekesisusega) ohustatuks ja ohtu satuvad ka kõik ümbruskonna maastikukaitsealad, sest teisi alasid ühendav roheala võib sattuda liigse majandamise või elamuehituse alla. Nii killustuvad aga elupaigad ja löövad välja väga paljud negatiivsed tagajärjed, mis viivad asurkondade hääbumise ja väljasuremiseni. Viimsi keskosa MKA tasakaalustab valla kogu mandriosa arengut ning säilitab tulevastele põlvkondadele eripärase piirkondliku loodusmaastiku, kus Viimsi poolsaare süda on roheline ja liigirikas.

Omavahel ühendatud MKA-d loovad ühtse terviku. Suurematele aladele mahub lisaks floorale ja faunale ka rohkem inimesi. See tähendab ühest küljest, et inimesed hajuvad maastikul ja omavad seeläbi loodusele väiksemat mõju (näiteks taimede tallamine, loomade häirimine), teisest küljest aga jagub loodusressursse igaühele rohkem ja alal saab nautida rahu ning kuulata loodushääli. Ka konkurents marjadele, seentele ja muudele loodushüvedele on suurematel loodusaladel väiksem, mis tähendab ka looduse paremat taastumisvõimet.

10 ja 30 aasta perspektiivis jätkub Eestis elurikkuse kahanemine. Elurikkuse kaitse ja trendi ümber pööramine nõuab looduskaitsealade, sh kohalike kaitsealade pindala suurendamist, aga samuti ka kogu rohevõrgustiku ökoloogilise kvaliteedi suurendamist.¹⁸ Suurem liigiline mitmekesisus aitab parandada metsa pikaajalist kohanemisvõimet ning metsade suutlikkust taastuda ja ise korrastuda.¹⁹ Elurikkuse hoidmine on ka majanduslikult hästi põhjendatud. See investering, mille me teeme praegu looduse säilitamiseks või taastamiseks, on hinnangute järgi

¹⁷ RKHKo 15.12.2022 lahend nr 3-20-1310 p 26 ja 29; RKHKo 23.03.2023 lahend nr 3-21-125 p 16 ja 17.

Rohevõrgustik peab lisaks elukeskkonna kaitsmisele teenima ka elurikkuse säilitamise eesmärki (RKHKo 28.09.2023 lahend nr 3-21-979).

¹⁸ Sepp, V., Raagmaa, G., Noorkõiv, R., Espenberg, S., Varblane, U., Allik, A., Tubelt, E. (2023) *Trendide ruumilise mõju analüüs. Üleriigilise planeeringu alusuuring. Lõpparuanne*. RAKE, Tartu Ülikool, lk 50. Veebis: <https://www.fin.ee/en/media/8940/download>

¹⁹ Euroopa Komisjoni 16.07.2021 teatis. *Uus ELi metsastrateegia aastani 2030*. Lk 12.

kordades või isegi kümnetes kordades väiksem, kui see kasu, mida loodus meile oma hüvedega pakub.²⁰

Ka loodusekspert L. Klein leidis ekspertiisi²¹ raportis, et ala kaitse alla võtmine on igati põhjendatud. Alal leidub ohtralt marju ja seeni, mis on kohalikele elanikele väärtuslikud loodushüved ja inimesed tarbivad neid hüvesid aktiivselt. Kodulähedane korilus kuulub looduse kultuuriliste hüvede hulka ning on väärt hoidmist. Mida lähemalt saadakse toit oma lauale, seda väiksem on ka ökoloogiline jalajälg, seepärast pingutatakse nii Eestis kui mujal Euroopas lühemate tarneahelate poole. Lisaks on ala kaitsmine otstarbekas ja oluline ka muus rekreatiivses mõttes. Inimestele meeldib looduses liikuda ja selleks on alal olemas erinevad teed ja metsasihid. Soovija võib seal jalutada, joosta, sõita rattaga, tegeleda fotograafiaga vmt. Samuti saab alal viia läbi matku, teha õppe- ning teadustööd. Füüsiline aktiivsus ja madal stressitase on inimesele olulised nii südame-veresoonkonna tervise, tugevama immuunsüsteemi kui ka üldise tervise seisukohalt.²² Ka Riigikohus on korduvalt välja toonud, et ala kohaliku kaitse alla võtmisel on asjakohane kaalutleda ala olulisust kogukonnale ja puhkemajanduslikku potentsiaali.²³

Loodusel on oluline roll, et tagada inimeste vaimne ja füüsiline heaolu ning ühiskonna suutlikkus tulla toime üleilmsete muutuste, terviseohtude ja katastroofidega. Ka näiteks COVID-19 pandeemia puhul tuli selgelt välja looduse oluline roll meie elus ning miks selle kaitsmine ja taastamine oluline on.²⁴ Ajal, mil kehtisid erinevad liikumiskiirangud ja tuli hoida teiste inimestega distantsi, võimaldas looduses liikumine taastada nii vaimset kui füüsilist tervist. Lisaks on elurikkuse ja hästi toimivate ökosüsteemide kaitsmine ja taastamine väga oluline, et suurendada meie vastupanuvõimet erinevatele haigustele.²⁵ Nii Eestis kui ka mujal läbi viidud uuringutega on näidatud, et looduslikud keskkonnad ja madal allergiate tase on omavahel seotud. Eestis läbi viidud elupaikade uuringus toodi välja, et kõige madalam on allergiate tase metsade läheduses, eriti kombineeritult niitude ja soodega. Ka lapsed, kes on kasvanud üles looduse keskel, on tervemad kui need lapsed, kes kasvavad linnalises keskkonnas ja looduses väga ei liigu.²⁶ Seega on igati otstarbekas hoida Viimsi keskosa MKA koos tema naabruse kaitsealadega, et seeläbi panustada inimeste tervisesse.

Oluline on ka metsade panus kliima- ja veeregulatsiooni ning süsinikdioksiidi sidumise ja säilitamise, mulla stabiliseerimise ning õhu ja vee puhastamise seisukohast.²⁷ Rohealad kaitsevad üleujutuste, põua ja kuumalainete eest. Aktiivse metsamajanduse või lausalise täisehituse tulemusel need väärtused alalt kaovad. Seega on otstarbekas Viimsi poolsaarel, kus inimeste sisseränne ületab kordades väljarännet ja surve erinevate hoonete ning teede ehitamiseks püsib kõrge, säilitada Viimsi valla loodusmaastikke ja hoida neid omavahel ühendatuna.

²⁰ Tuul Sepp: *lokkav hein linnas – ekspertide kogemused ja teadlaste hinnang* (03.07.2023) Veebis: <https://www.err.ee/1609023944/tuul-sepp-lokkav-hein-linnas-ekspertide-kogemused-ja-teadlaste-hinnang>

²¹ Looduskaitseseadus § 8 lg 3 – *Kaitse alla võtmise algataja korraldab ettepanekus nimetatud loodusobjekti kaitse alla võtmise põhjendatuse ja otstarbekuse ning kavandatavate piirangute otstarbekuse ekspertiisi, kaasates selleks vastava ala eriteadmistega isiku (edaspidi ekspert).*

²² Tuul Sepp: *lokkav hein linnas – ekspertide kogemused ja teadlaste hinnang*. (03.07.2023) Veebis: <https://www.err.ee/1609023944/tuul-sepp-lokkav-hein-linnas-ekspertide-kogemused-ja-teadlaste-hinnang>

²³ RKHKo 2.03.2023 lahend nr 3-20-1717 punkt 17; RKHKo 30.05.2019 lahend nr 3-17-563 punkt 12.3.

²⁴ Euroopa Komisjoni 20.05.2020 teatis. *ELi elurikkuse strateegia aastani 2030. Toome looduse oma ellu tagasi*. Lk 1.

²⁵ Vt eelmine viide.

²⁶ Voor, T., Pärtel, M., Peet, A., Saare, L., Hyöty, H., Knip, M., Davison, J., Zobel, M., Tillmann, V. (2022) *Atopic sensitization in childhood depends on the type of green area around the home in infancy*. Wiley. Lisaks viide artiklile ja täiendav info M. Pärtlilt: <https://novaator.err.ee/1608967123/metsade-ja-niitude-lahistel-sirgunud-eesti-lapsel-esineb-vahem-allergiaid>

²⁷ Euroopa Komisjoni 20.05.2020 teatis. *ELi elurikkuse strateegia aastani 2030. Toome looduse oma ellu tagasi*. Lk 9.

2.3. Kaitstava loodusobjekti tüübi valik

LKS § 4 lõikes 1 on sätestatud kaitstavate loodusobjektide tüübid, mille hulka kuuluvad muu hulgas kaitsealad (nt looduskaitsealad, maastikukaitsealad) ja kohaliku omavalitsuse tasandil kaitstavad loodusobjektid. Sama paragrahvi lõike 7 järgi võib kohaliku omavalitsuse tasandil kaitstavaks loodusobjektiks olla mh maastik, mis ei paikne kaitsealal. Toetudes nii ekspertiisid toodud asjaoludele kui ka sellele, et kaitseala asub mitme varem loodud maastikukaitseala vahel, mille maastik ja kaitse-eesmärk on sarnased, siis loodusobjekti tüübi valikul otsustati maastikukaitseala kasuks. LKS § 28 lõige 1 sätestab, et maastikukaitseala on maastiku säilitamiseks, kaitsmiseks, uurimiseks, tutvustamiseks ja kasutamise reguleerimiseks loodud kaitseala.

2.4. Kaitstava loodusobjekti välispiir ja vööndi piir

Kaitseala piiritlemisel on lähtutud põhimõttest, et see hõlmab olulisemaid kaitset vajavaid loodusväärtusi ning ala piirid peavad olema selgelt tuvastatavad ja üheselt mõistetavad, mistõttu on võimalusel kasutatud katastripiire ja olemasolevate maastikukaitsealade välispiire ning lineaarseid ristkoordinaate.

Kaitseala koosseisu arvatakse järgmised riigimaa kinnisasjad: Viimsi metskond 81 (89001:003:0294, 10,9393 ha) ja Krillimäe tee 2, Viimsi metskond 79 (89001:001:1273, 547,72 ha) osas, mis ei ole hõlmatud Krillimäe ning Leppneeme-Tammneeme maastikukaitsealaga. Kaitseala koosneb kahest lahustükist, mille puutepunkt asub tasapinnalistel ristkoordinaatidel L-EST97 X:6599554.84 Y:547449.00 (geodeetilised koordinaadid EUREF-EST97 X:59.53091 Y:024.83848).

LKS § 44 lõike 1 kohaselt võib omavalitsuse poolt moodustatud kaitsealal kehtestada LKS §-s 31 ehk piiranguvööndis sätestatud kaitsekorda, mida võib kaitse-eeskirjaga leevendada. Kaitseala piiranguvööndi piir kattub kaitseala välispiiriga. Kaitseala välispiir on märgitud määruse eelnõu lisas olevale kaardile. Viimsi keskosa MKA pindala on 224,2 ha ning jääb täies ulatuses riigiomandis olevale maatulundusmaale.

Kaitseala valitsejaks on Viimsi Vallavalitsus.

3. Kaitsekord

Kaitsekorra väljatöötamisel on arvestatud kaitsealal esinevaid loodusväärtusi ning Tirts & Tigu OÜ juhatuse liikme L. Klein poolt koostatud ekspertarvamust. Üldiselt on kaitse-eeskirjas sätestatud kaitsekord piiranguvööndi tingimusi järgiv, väljakujunenud tavasid ning inimeste igapäevaseid harjumusi see otseselt ei mõjuta. Piirangute seadmisel on lähtutud põhimõttest, et kõnealusel alal saab jätkuda tavapärase külastus ning on võimalik ellu viia kaitsekorralduslikke töid, rajada puhkerajatisi ja hooldada tehnovõrke. Kaitse-eeskirjas kehtestatavad piirangud on sätestatud ulatuses, mis tagavad kaitse-eesmärkide saavutamise ning on saavutatava mõjuga proportsionaalsed. Kaitse-eeskirjas piirangute seadmise eesmärk on alal leiduvate, kohalikul tasandil oluliste loodusväärtuste säilimine, et hoida ja kaitsta väärtuslikku maastikku. Seletuskirja järgnevatel punktides on esitatud piirangute põhjendused.

3.1. Lubatud tegevused

Kaitsealal on lubatud majandustegevus, arvestades määruuses sätestatud erisusi. Inimestel on lubatud kaitsealal viibida ning korjata marju, seeni ja muid metsa kõrvalsaadusi. Kehtestatud ei ole liikumiskiirangut, sest alal ei esine kaitsealuseid liike, mida nende kasvukohas, elupaigas või koondumispaigas viibimine võiks kahjustada. Samas kontrollimatu telkimine, lõkke tegemine ja

grillimine võivad ohustada kaitseväärtusi, seetõttu sellisteks tegevusteks vajalikud kohad tuleb ette valmistada ja tähistada. Hetkel alal ettevalmistatud telkimise, grillimise ja lõkgetegemise kohad puuduvad. Kaitse-eeskiri võimaldab kaitseala valitseja nõusolekul eelnimetatud kohti rajada. Selliste kohtade rajamisel tuleb pidades silmas ala kaitse-eesmärki ja inimeste vajadusi.

LKS § 31 lg 2 p 11 annab võimaluse piirata piiranguvööndis rahvaüritusi, kuid jätab täpsemalt rahvaürituse termini defineerimata. Küll aga leiab Kliimaministeeriumi kodulehelt Vabariigi Valitsuse 17.11.2014 määruse nr 168 „Nabala-Tuhala looduskaitseala moodustamine ja kaitse-eeskiri“ eelnõu seletuskirjast²⁸, et rahvaüritus on avalik üritus (avalikus kohas toimuv ja avalikkusele suunatud meelelahutusüritus, võistlus, etendus, kaubandusüritus või muu selle sarnane, mis ei ole koosolek), mille osalejad ei ole ette teada. See tähendab, et üritus on avalikult välja kuulutatud ja toimub piiritletud või piiritlemata territooriumil ja kindlaksmääratud ajal. Viimsi keskosa MKA kaitse-eeskirjaga on piiratud üle viiekümne inimesega rahvaürituste korraldamine selleks ette valmistamata ja kaitseala valitseja nõusolekul tähistamata kohas. Kui osalejaid on üle viiekümne, tuleb ürituse korraldamiseks taotleda kaitseala valitseja nõusolek. Piirang on vajalik eelkõige selleks, et vältida maastiku kahjustamist ja kaitsta kaitsealuste liikide kasvukohti ning elupaiku. Ürituse korraldamiseks nõusoleku andmisel saab kaitseala valitseja seada liike või maastikku säästvaid tingimusi ja piiranguid. Kuni viiekümne osalejaga ürituste korral ei nõuta kaitseala valitseja nõusolekut, sest see on ebamõistlik ja liigselt range võrreldes riiklikul tasandil kaitstavate alade kaitsereeglitega. Ürituste korraldamisel tuleb mh pidada silmas ka Viimsi valla kehtivat avaliku ürituse korraldamise ja pidamise korda.

Jalgrattaga võib sõita olemasolevatel radadel ja teedel, kuna väljaspool radu sõitmine kahjustab pinnast ja seal kasvavaid taimi, seeni ja muud elustikku ning võib kahjustada mõnda elupaika oluliselt. Alal mootorsõiduki ja maastikusõidukiga sõitmine on kaitseala valitseja nõusolekul lubatud järelevalve- ja päästetöödel, kaitse-eeskirjaga lubatud töödel, kaitseala valitsemisega seotud töödel, rajatiste hooldamiseks vajalikel töödel, maatulundusmaal metsamajandustöödel ja kaitseala valitseja poolt avalikuks kasutamiseks määratud sõiduteedel. Mõiste „rajatis“ hõlmab endas mh ka kraave (maaparandusseadus § 4 lg 6).

Kaitsealal on lubatud ulukite arvukuse reguleerimine (jahipidamine) kaitseala valitseja nõusolekul. Viimsi vallas ei ole moodustatud jahipiirkonda jahiseaduse mõistes, seega jahipidamine saab toimuda kohaliku omavalitsuse korralduse seaduse alusel (KOKS § 6 lg 3 p 2) jahiseaduses toodud reeglite alusel. Jahipidamise keelamiseks puuduvad looduskaitsealised põhjused ning jahipidamine alal võib olla vajalik nt ka vigastatud või ohtliku metslooma laskmiseks või püüdmiseks. Ulukite loenduste andmed viitavad, et põtrade ja metskitsede arvukus Viimsi poolsaarel ületab Eestis kokkuleppelise metsamajandusele talutava ülempiiri. Samas, kuna kaitseala eesmärgiks ei ole metsamajandus, siis sõltub arvukuse piiramine suuresti kohalike elanike sotsiaalsest taluvuspiirist. Ulukite kõrge arvukus võib lisaks varalisele kahjule põhjustada ka tervisekahjustusi (liiklusõnnetus, rünnak), seetõttu on tähtis jätta võimalus ulukipopulatsiooni reguleerimiseks. Vajadust võimalusele reguleerida ulukite arvukust toetab ka Viimsi valla mandriosa üldplaneeringu teemaplaneeringu „Miljööväärtuslikud alad ja rohevõrgustik“ rohevõrgustiku toimivuse uuring (2021). Ulukite arvukuse reguleerimisel tuleb kinni pidada kõigist jahiseaduses ning selle alusel antud määrustes sätestatud ohutusnõuetest ning vältida ala küllastajate või lähedalasuvatel kinnistutel viibivate inimeste ohtu seadmist.

Ehitustegevus on alal üldjuhul keelatud, välja arvatud kaitseala, virgestus-, puhke- ja õppesihotstarbeks rajatiste ja hoonete ehitamine. Püstitada on lubatud ka tehnovõrgu rajatise ja -hooneid ning hooldada ja remontida olemasolevaid rajatiseid. Ehitustegevuse piiramine on põhjendatud, kuna see võib maastikule väga tugevat negatiivset mõju omada. Erandid on

²⁸ <https://kliimaministeerium.ee/media/1902/download>

kehtestatud selleks, et vajadusel varustada ümberkaudseid elanikke vajalike teenustega, parandada alal virgestusvõimalusi ja pakkuda inimestele laiemaid võimalusi loodushüvedest osa saada, mh läbi loodushariduse. Ala on potentsiaalne puhke- ja sportimisala, mistõttu on jäetud võimalus selle välja arendamiseks viisil, mis ei kahjusta kaitse-väärtusi. Väikesemahulised arendused (matkaraja rajamine, infotahvlid, puhkekoht jmt) ei kahjusta maastikku määral, mis kaaluks üles sellistest arendamistest saadava positiivse tulemi. Lisaks saab neid paiku rajades valida kõige vähem loodust kahjustava trajektoori ja asukoha. Iga arenduse puhul tuleb aga eelnevalt kaaluda mõju alale ja pidada silmas ala kaitse-eesmärki. Kogu ehitustegevus kaitsealal toimub kaitseala valitseja nõusolekul.

3.2. Keelatud tegevused

Kaitsealal on keelatud uue maaparandussüsteemi rajamine. Veerežiimi muutmine, mis maaparandussüsteemi rajamisega kaasneb, on enamasti olulise keskkonnamõjuga tegevus, mis avaldab alal välja kujunenud kooslustele ja seal elavatele liikidele tugevat negatiivset mõju. Muutused veerežiimis muudavad kasvukohatingimusi ja seeläbi ka koosluste liigilist koosseisu ning mitmekesisust. Maaparandussüsteemide rajamine avaldab mõju väga laiale alale ja nii võib kahjustada saada ka ümbritsev ala. Samas on jäetud kaitse-eeskirja võimalus olemasolevaid maaparandussüsteeme uuendada ja hooldada, kui selleks tekib vajadus: näiteks on olemasolev väärtuslik elupaik sattunud liigniiskuse tõttu ohtu.

Kaitsealal on keelatud maavara kaevandamine. Maavara kaevandamisega kujundatakse ümber maastikku, hävitatakse isendeid ja liikide elukohti ning rikutakse maastikuilmet, samuti võib see mõjutada piirkonna veerežiimi. Kaevandamise tagajärjel kaovad loodusest marja- ja seenekorjekohad ning sissekaidud loodusrajad, kaovad ilusad loodusvaated ja tõuseb ala häiringutase. Kaevandusmasinatega kaasneb mürataseme tõus, tolm ja uute teede rajamine, sest rasketele masinatele on vaja sobivaid teid. Kaevandamise keelamine on kaitseväärtuste säilitamiseks hädavajalik meede, millest leebema vahendiga ei ole kaitse-eesmärke võimalik saavutada. Arvestades suurt avalikku huvi maastikuilme ja virgestusvõimaluste säilimise vastu, mitmekülgset elustikku, roheala väärtust teisi maastikukaitsealasid ühendava alana ja paljude erinevate koosluste olemasolu alal, on piirang ka mõõdukas.

Viimsi keskosa MKA-I on keelatud uuendusraie. Erinevalt naaberaladest (Mäealuse, Krillimäe, Leppneeme-Tammneeme ja Rohuneeme MKA), kus turberaie on lubatud ja piirangutega ka lageraie, neid Viimsi keskosa MKA-I teha lubatud ei ole. Peamiselt tuleneb see sellest, et tegemist on olulise tuumikalaga teiste kaitsealade vahel ja soov on seda maastikku praegu ning tulevikus võimalikult loodusliku ja metsasena näha, sest tegu on väga olulise ühendusalaga bioloogilise mitmekesisuse tagamise mõttes. Võrreldes Maa-ameti kodulehel²⁹ olevaid 2002. aasta ja tänapäeva ortofotosid ilmneb, et selle ajaga on alal lagedaks raiutud ligikaudu 44 ha, mis on peaaegu 20% kaitseala suurusest, kusjuures enamus raiest jääb viimasesse kümnesse aastasse. Seega on ala varasematest lageraietest tugevalt mõjutatud ja valla soov on alles jäänud väärtuslikke metsi säilitada. Uue metsa kasvamine võtab kaua aega ja kui kogu ala saab suuremal või väiksemal määral uuendusraietest puudutatud, siis kaob sellel pikaks ajaks nii visuaalne ja rekreatiivne kui korilusväärtus, loomad on raskem alade vahel liikuda ja kaob väga suur hulk isendeid ning nende elupaiku, terveid kooslusi.

Võib eraldi välja tuua, et lageraiel on kohalikule linnustikule tugev negatiivne mõju, sest selle käigus hävivad paratamatult nii maapinnal, põõsastikes, puuõõnsustes ning -võrades pesitsevate lindude munad või hukuvad lennuvõimetud pojad; üksikute säilinud pesade kiskjate saagiks

²⁹ Maa-ameti kaardirakendus <https://xgis.maaamet.ee/xgis2/page/app/ajalooline>

langemise või pesahülgamise tõenäosus kasvab³⁰; lisaks kaovad alalt puud, mida varem pesitsemiseks kasutati. Rootsisis neli aastat väldanud uuringus selgus aga, et valikraitud okasmetsades on puuvõrades ja maapinnal elutsevaid röövikuid, larve, ämblikke ja teisi selgrootuid oluliselt rohkem kui lageraiete alal, mistõttu on valikraiega majandatava metsa linnustik oluliselt rikkalikum lageraiete piirkonna linnustikust.³¹

Riigimetsa Majandamise Keskusel (RMK) on suur huvi raieküpsete metsade³² langetamiseks ja just lageraie formaadis,³³ kuid Viimsi poolsaare metsade väärtust ei tohi vaadata vaid puidu väärtust silmas pidades. Metsa ökoloogiline ja majanduslik väärtus ei vasta samadele kriteeriumitele. Sõnapaar „mädanuvad metsad“ tähistab majanduslikus mõttes kaduma läinud tulu, kuid tähistab ökoloogiliselt väärtuslikku arengustaadiumit metsas. Metsas surnud ja mahalangenud puu (lamapuit) on ökoloogiliselt suure väärtusega, kuna on elupaigaks ligi 40%-le ohustatud liikidele.³⁴ Metsaseaduse § 2 viitab olulisusele metsa majandada ökosüsteemi kaitsvalt ja säästvalt.

Viimsi valla riigimetsade majandamise kavale (RMK dokument, mis tänaseni vastu võtmata) tellitud ekspertiishinnangu³⁵ kohaselt on Viimsi metsadel peamiselt rekreatiivsed omadused ja bioloogilise mitmekesisuse säilitamise ning keskkonnakaitseline ülesanne (vee-, müra-, õhusaaste ja tuulekaitse), puidu varumine aga väheoluline ja sekundaarne kõrvalfunktsioon. Tuleb meeles pidada, et uuendatavate metsade loodusväärtused (näiteks kaitsealused liigid) võivad metsauuendustöödega kaduda ning mitte enam taastuda. Dendroloogia dotsent Ivar Sibul toob eksperthinnangus välja ka selle, et suured lageraiealad rikuvad terviklikult säilinud väärtuslikku loodusmaastikku ja metsaökosüsteeme, ohustavad pöördumatult bioloogilist mitmekesisust ning suurendavad oluliselt tuule mõju kasvama jäävatele puistutele.

Seoses uuendusraie piiramisega saab välja tuua ka selle, et alates 2021. aastast järgib Viimsi vald kliimamuutustega kohanemise arengukava³⁶, milles on kaardistatud erinevaid kliimat mõjutavaid tegureid ja Viimsi valla panust kliimasoojenemisega³⁷ võitlemisel. Mitmed planeeritavad tegevused on seotud just süsihappegaasi atmosfääri paiskamise koguste piiramisega. Eesmärk on tagada paremad elutingimused nii kohalikus kui ka laiemas perspektiivis. Tartu Ülikooli säästliku metsanduse teadur Raul Rosenvald on välja toonud,³⁸ et kliimamuutuste pidurdamiseks peab võimalikult palju süsinikku hoidma „seotuna“. Seotud süsinikku on nii mullas, elusates ja surnud puudes ning muus elustikus, aga ka puidust toodetes.

³⁰ Mägi, M. (2019) *Kevadsuviste raiete võimalik mõju metsalindudele ja seda leevendavad meetmed*. Lk 23. Veebis: https://www.eoy.ee/pics/1154_kevadsuviste_raiete_voimalik_moju_metsalindudele_ja_seda_leevendavad_meetmed.pdf

³¹ Atlegrim, O., Sjöberg, K. (1995) *Effects of clear-cutting and selective felling in Swedish Boreal coniferous forest: response of invertebrate taxa eaten by birds*. Entomologica Fennica 6. Lk 79–90.
Vt viide nr 26 - Mägi, M. (2019), lk 28.

³² Pika aja jooksul segamatult kasvanud metsas kujunevad liigirikkus ja protsessid, mida nooremates metsades veel ei ole. Seetõttu on metsaökosüsteemis eriti suure väärtusega vanemad metsad, mis on saanud pikalt segamatult areneda ning neis kasvavad haruldased ning oma elutingimuste suhtes nõudlikud liigid. Allikas: Riigikontrolli aruanne Riigikogule, 02.03.2023. *Loodusväärtuste kaitse ja raied kaitstavates metsades*. Lk 6.

³³ Kevvai, A. (2018) *Viimsi valla riigimetsade majandamise kava aastateks 2020-2030*. Riigimetsa Majandamise Keskus. Projekt. 27 lk.

Kavas on muuhulgas toodud välja, et Viimsi mandriosas kasvavate riigimetsade järk-järguliseks uuendamiseks on vaja teha lähema kümne aasta jooksul erinevaid raieid kokku 242 ha. *Võrdluseks: Viimsi keskosa maastikukaitseala pindala on 224,2 ha.*

³⁴ Riigikontrolli aruanne Riigikogule, 02.03.2023. *Loodusväärtuste kaitse ja raied kaitstavates metsades*. Lk 8.

³⁵ Sibul, I. (2020) *Ekspertiishinnang*. Eesti Maaülikool, Metsakasvatuse ja metsaökoloogia õppetool. Lk 4.

³⁶ Remmelgas, L., Oisalu, S., Lipu, J., Kuris, M. (2021) *Viimsi valla kliimamuutustega kohanemise arengukava 2021-2031*. MTÜ Balti Keskkonnafoorum. 81 lk.

³⁷ Vaata ka *Euroopa roheline kokkulepe*. Veebis: https://commission.europa.eu/strategy-and-policy/priorities-2019-2024/european-green-deal_et

³⁸ Rosenvald, R. (2020) *Lageraie Eesti metsades võimendab kliimamuutusi vähemalt järgmised 60 aastat*. ERR. Veebis: <https://www.err.ee/1031781/lageraie-estii-metsades-voimendab-kliimamuutusi-vahemalt-jargmised-60-aastat>

Samas puidubilansi järgi läks Eestis 2017. aastal puidutoodeteks vaid 21%. Selge on aga see, et pärast lageraiet on enamik raiesmikke kümnekond aastat süsiniku emiteerijad. Kui vaadata kuusikuid, siis kuusel, mis raiutakse keskmiselt 85-aastaselt, saabub aeg, kus raie järel tekkinud uue metsapõlvkonna puidus salvestatud süsinik ületab kasvama jäänud kuusiku puidus salvestunud süsiniku koguse, enam kui 60 aasta pärast. R. Rosenvald kirjeldab, et arvestades nii metsas olevat puiduvaru kui ka puidukasutust, võimendab pärast lageraiet üks Eesti keskmine puistu kliimamuutusi soojenemise suunas vähemalt 60 aastat. Soomes on leitud, et just madala raiemahu puhul hoiaks sealne metsasektor nii pikas kui ka lühikeses perspektiivis kõige enam süsinikku seotuna.

Kaitseala soovitatakse majandada peamiselt läbi valik- ja kujundusraie. Püsimetsandus arvestab metsaökosüsteemi keerukuse ja omapäraga ning kasutab puidu tootmisel mitmekesist ja hästi toimivat ökosüsteemi. Eesti teadlaste koondatud info põhjal on püsimetsandusel elustikule mitu toetavat mõju. Näiteks hoiab püsimetsandus suhteliselt hästi varjulembeseid olendeid; säilikuud jäävad metsa varju ja pakuvad nii jahedat ning niisket kasvupinda ja varjevõimalusi, püsides ühtlasi ka kindlamalt püsti; säilikuuks saab jätta ka kuuski, mis lageraiesmikul sageli tuulega ümber kukuvad; erinevad vanad tugevate okstega säilikuud, mis paiknevad teiste puude varjus, pakuvad erinevaid pesitsusvõimalusi kotkastele ja kullidele; metsased alad on erinevatele liikidele paremad ühenduskoridorid alade vahel liikumiseks kui lagedad alad; linnuliikide arvu metsas suurendab puude suuruse varieeruvus puistus ja linnustiku liigilisse koosseisu panustab palju surnud puidu olemasolu, sh õõnepuude hulk; jättes metsa alles suuri kuuski, sangleppi ja laialehiseid puid, vanu, krobelse korbaga ning seisvaid surnud puid panustatakse samblike mitmekesisusse.³⁹ Valikraiate puhul ei tohi minna ka seda teed, et välja raiutakse kõige väärtuslikumad ja kvaliteetsemad puud (alles jäävad aga kõige viletsamad) ning et metsad raiutakse liiga hõredaks. Seega on võimalik läbi targa metsamajanduse panustada liigilise mitmekesisuse säilimisse ja isegi suurendamisse ehk siis maastiku väärtuse kasvu. Pinnase, taimede ja maastikuilme kaitseks tohib käsitletaval alal puidu kokku- ja väljavedu teha ainult külmunud pinnasel. Kaitseala valitseja võib lubada puidu kokku- ja väljavedu juhul, kui pinnas seda võimaldab.

Võrreldes lageraiet valikraietega saab esimese kahjuks maastikukaitse osas välja tuua, et protsess lõpeb alati lõppraiega; pidevat metsa uuenemist ei toimu (väljaraiutud puude looduslikku asendumist või inimese poolt kaasaaidatud asendamist); mets, kui elukeskkond ei säili ega saa oma funktsioone pidevalt täita; esinevad ühevanuselisele metsale omased arengufaasid raieaegsuses ja metsakultuurist küpse metsani.⁴⁰ Raiete teostamisel tuleb säilitada elupaigaline mitmekesisus ja metsaalade ruumiline sidusus. Liigiliselt ja geneetiliselt mitmekesine mets on tunduvalt vastupidavam ka võimalike patogeenide ja kahjurite ründe suhtes.⁴¹ Seega on võimalik tarkade ja läbi mõeldud raietega maastiku väärtust hoida ja isegi suurendada.

Uuringud on näidanud, et lageraie järel väheneb söögiseente saagikus drastiliselt. Näiteks Rootsis on leitud, et pärast lageraiet jääb alles vaid 15% endisest saagikusest (Wasterlund 1989).⁴² Kümme kuni mõnikümmend aastat pärast lageraiet on kogusaak väga väike, sest valdav

³⁹ Remm, L., Kuresoo, L., Rünkla, M. (2020) *Teejuht püsimetsandusse*. Lk 12, 28–29. Veebis: https://media.voog.com/0000/0037/1265/files/Teejuht_pusimetsandusse_2020.pdf

⁴⁰ Tullus, H. (2019) *Lageraie alternatiivid. Püsimetsanduse võimalused*. MAK2030 juhtkogu. Slaid 22. Veebis: <https://kliimaministeerium.ee/media/4965/download>

⁴¹ Tartes, U., Pärtel, M., Ojaste, I., Paolo, A., Mertverk, R., Ehrlich, Ü., Oja, R., Kuuba, R. (2018) Eesti Teaduste Akadeemia Looduskaitsekomisjoni märgukiri Eesti metsade majandamise jätkusuutlikkuse kohta. Veebis: <http://www.zbi.ee/talkk/materjalid/Eesti%20TA%20LKK%20margukiri%20metsandusest.pdf>

⁴² Wasterlund, I. (1989) *Hur paverkar skogens skotsel forekomsten avstorsvamparnas fruktkroppar? Svensk botanisk tidskrift*, 83 (2), lk 103–112.

Remm, L., Kuresoo, L., Rünkla, M. (2020) *Teejuht püsimetsandusse*. Lk 26.

Veebis: https://media.voog.com/0000/0037/1265/files/Teejuht_pusimetsandusse_2020.pdf

osa söögiseentest suudab elada vaid sümbioosis puudega. Lisaks tuleb välja tuua, et mustika puhul kaob lageraie järel korjekoht mitmekümneks aastaks.⁴³ Viimsi keskosa MKA on aga väga oluline mustikate ja söögiseente korjamise koht. Intensiivsete raietega vähendame maastiku korilusväärtust märkimisväärselt.

Kaitsealal on keelatud puhtpuistute kujundamine ja energiapuistute rajamine, sest see vaesestab looduslikku mitmekesisust ja maastikuilmet ning pole kaitstavale alale kohane. Metsa majandamine on kaitse-eeskirja kohaselt lubatud tegevus, kuid metsa majandamisel tuleb lähtuda kaitseala kaitse-eesmärgist. Kaitseala valitseja nõusolekul on lubatud kõik raieliigid, välja arvatud uuendusraie, mis on kaitse-eeskirja kohaselt keelatud.

Turberaie on selline rühm uuendusraieliike, mille rakendamisel vana mets raiutakse mitme raijärguga ühe vanuseklassi, harvem pikema perioodi jooksul, et luua soodsad tingimused okaspuude eeluuenduse arenemiseks või nende järelkasvu tekkimiseks ja kasvuks hõrendatud vana metsa turbe all või vana okasmetsa vahetus naabruses.⁴⁴ Ka turberaie puhul nagu ka lageraie puhul tuleb metsaseaduse kohaselt lank raidmetest puhastada. Raidmete koondamine või äravedu aga ei panusta ala looduslikkuse säilimisse. Turberaiet kasutatakse seal, kus tahetakse pehmenendada lageraie mõju. Samas turberaielangid on tavaliselt suuremad kui lageraielangid.⁴⁵ Raietüübi eesmärk ei ole säilitada vana metsa või luua mitmekesisust metsa vaid osade kaupa siiski kogu alalt raieküps mets langetada. Eesmärk on majanduslik.

Turberaiel on kolm alamliiki: häil-, veer- ja aegjärgne raie. Aegjärgse raie korral raiutakse uuendamisele kuuluvas metsas puid hajali üle raielangi kahe või enama raijärguna. Häilraie korral raiutakse uuendamisele kuuluv mets häiludena korduvate raijärgudena. Häilraiel võib ühe hektari kohta sisse raiuda kuni viis häilu. Esimesel raijärgul võib häilu läbimõõt olla kuni 40 m, teisel raijärgul võib seda suurendada kuni 30 m ja kolmanda raijärguga võib häiludevahelisel alal kõik puud raiuda. Veerraie korral raiutakse uuendamisele kuuluvas metsas puud langi servast lageraie korras korduvate raijärgudena mitte rohkem kui puistu kõrguse laiuselt. Lagedaks raiutud riba kõrval raiutakse järelkasvu olemasolu korral üksikpuud või häilud puistu kõrguse laiuselt. Lageraieala võib laiendada pärast eelmise raijärguga lagedaks raiutud metsaosas uuenemist.⁴⁶ Keskkonnaministri 27.12.2006 määruse nr 88 „Metsa majandamise eeskiri” § 16 lõike 1 kohaselt loetakse mets uuenenuks, kui hektaril kasvab vähemalt 1500 0,5 m kõrgust ja kõrgemat harilikku mäнди või vähemalt 1000 0,5 m kõrgust ja kõrgemat harilikku kuuske või vähemalt 1500 0,5 m kõrgust ja kõrgemat harilikku tamme või vähemalt 1500 1,0 m kõrgust ja kõrgemat muud metsa uuenenuks lugemisel arvesse võetavat puuliiki. Seega käib arvestus 0,5 ja 1 m pikkuste puukete alusel. Hoolimata sellest, et turberaiet kasutatakse lageraiele leebema alternatiivina, on siiski tegu intensiivse raiega, mille puhul mets ei saa oma ökoloogilisi eesmärke täita, vaid peale suhteliselt lühikest perioodi kaotab kõik oma raieküpsed puud ja kõrghaljastuse. Puu ökoloogiline väärtus aga ei lõppe raieküpsuse saavutamisega, vaid tema väärtus metsamaastikus võib vanuse kasvades hoopis tõusta. Lisaks tuleb välja tuua, et kooslused arenevad välja pika aja jooksul ja alal hävinud liigid ei pruugi enam kunagi alale tagasi tulla. Intensiivne raie mõjutab negatiivselt valla rohealade põhieesmärkide täitmist ja on vastuolus kaitseala kaitse-eesmärgiga. Ka Viimsi valla arengukavas rõhutatakse, et Viimsi metsade

⁴³ Lõhmus, A., Remm, L. (2017). *Disentangling the effects of seminatural forestry on an ecosystem good: bilberry (Vaccinium myrtillus) in Estonia*. Forest Ecology and Management, 404, lk 75–83.

⁴⁴ Laas, E (2012) *Turberaied võivad olla alternatiiviks lageraietele*. Eesti Mets. Veebis: http://vana.loodusajakiri.ee/eesti_mets/artikkel1265_1249.html

⁴⁵ Vt eelmine viide.

⁴⁶ Metsaseadus (RT I, 27.05.2022, 14) § 30 lg 1–4.

Keskkonnaministri 27.12.2006 määrus nr 88 “Metsa majandamise eeskiri” § 5 lg 3.

majandamine peab toimuma säästlikult ja lähtuma metsaasukate elupaikade ja liigirikkuse säilitamise vajadusest.⁴⁷

Kaitsealal on keelatud biotsiidi, väetise ja taimekaitsevahendi kasutamine. Piirang on põhjendatud, kuna nende vahendite kasutamine kahjustab looduslikku tasakaalu, vähendab koosluste mitmekesisust ja liigilist mitmekesisust. Samuti soodustab nende kasutamine osade liikide domineerimist ning teiste kadumist.

3.3. Tegevuse kooskõlastamine

Tegevused, mis on keelatud, kui selleks ei ole kaitseala valitseja nõusolekut, on määratud kindlaks LKS § 14 lõikes 1. Kaitseala valitseja nõusolekuta on kaitsealal keelatud muuta katastriüksuse kõlvikute piire ja sihtotstarvet, koostada maakorralduskava ja teha maakorraldustoiminguid, kehtestada detail- ja üldplaneeringut, lubada ehitada ehitusteatisel kohustusega või ehitusloakohustuslikku ehitist, anda projekteerimistingimusi, anda ehitusluba, rajada uut veekogu, mille pindala on suurem kui viis ruutmeetrit, kui selleks ei ole vaja anda vee erikasutusluba, ehitusluba ega esitada ehitusteatisi ning jahiulukeid lisasööta.

Kui tegevus vajab kaitse-eeskirja kohaselt kaitseala valitseja nõusolekut, kuid võib kahjustada kaitseala kaitse-eesmärkide saavutamist või kaitseala seisundit, ei kooskõlastata kaitseala valitseja seda tegevust. Kui tegevust ei ole kaitseala valitsejaga kooskõlastatud või tegevuses ei ole arvestatud kaitseala valitseja kirjalikult seatud tingimusi, mille täitmisel ei kahjusta tegevus kaitseala kaitse-eesmärgi saavutamist või kaitseala seisundit, ei teki isikul, kelle huvides on nimetatud tegevus, vastavalt haldusmenetluse seadusele õiguspärasest ootust sellise tegevuse õiguspärasuse osas.

Tegevuste kooskõlastamisel saab kaitseala valitseja esitada tingimusi, millega välditakse kaitsealadel majandustegevuse kahjustavat mõju.

4. Määruse mõjud

Määruse mõju on positiivne loodus- ja elukeskkonnale, aidates loodusmaastike säilitamisega kaasa inimeste põhivajaduste ja elukvaliteedi tagamisele. Kaitseala olemasolu mõjub positiivselt kohaliku kogukonna kindlustundele, sest loodusväärtused säilivad ka edaspidi ning ala jääb avalikku kasutusse. Lisaks annab see laiemale avalikkusele signaali ala väärtustest ning kaitseala valitsejale paremad võimalused ja selge raamistiku ala kaitse korraldamiseks. Täiendavalt võib kaitseala olemasolu kaudselt tõsta kinnisvara väärtust piirkonnas, sest hoonestamiseks potentsiaalse ala pindala Viimsi poolsaarel väheneb, aga teisest küljest ilmselt tõstab olemasolevate hoonete väärtust kauni, mitmekülgse ja paljusid loodushüvesid pakkuva maastikukaitsealal lähedus. Lisaks omab kaitseala loomine tugevat positiivset mõju Viimsi poolsaarel elavatele liikidele ja bioloogilisele mitmekesisusele, sest ühest küljest säilitatakse Viimsi keskosa MKA-I suur ja väärtuslik metsaala, teisest küljest aga panustatakse kogu rohesüsteemi toimimisse, sest Viimsi keskosa MKA on teisi maastikukaitsealasid üheks tervikuks ühendav ala.

Kaitseala moodustamisega piiratakse ala kasutamist tulundusmetsana ning puiduvarumise funktsioon tuleb esile alles siis, kui kaitseala eesmärgid on saavutatud. Tulenevalt kehtestavatest piirangutest muutub puiduvarumine maaomanikule keerukamaks ning alternatiivsete raieliikide

⁴⁷ Viimsi valla arengukava ja eelarvestrateegia 2022–2027. Lk 12. Veebis:

<https://www.viimsivald.ee/sites/default/files/inline-files/VIIMSI%20VALLA%20ARENGUKAVA%20JA%20EELARVESTRAATEEGIA%20AASTATEKS%202022-2027.pdf>

rakendamine on kulukam. Seetõttu võib negatiivse mõjuna tuua välja kahaneva puiduvarumise võimaluse ja selle tulususe vähenemise maaomanikule.

Kaitseala moodustamisega kaasnevad kaitseala valitsejale halduskoormuse suurenemise kui ka muud täiendavad kulud. Kaitseala moodustamise järgselt tuleb käsitletaval alal tehtavad tegevused suures osas kooskõlastada kaitseala valitsejaga, mis tähendab täiendavate kaalutlustoimingute ja -otsuste tegemist. Samuti on kaitseala moodustamise järgselt otstarbekas tellida valdkonna eksperdilt kaitsekorralduskava koostamine (LKS § 25 lg 1), mille abil selgub tööde loetelu ning nende ligikaudne maksumus, mis on vajalikud kaitse-eesmärkide saavutamiseks. Käesoleval hetkel ei ole võimalik hinnata, milliseid töid ja millises ulatuses on vaja teha, et kaitse-eesmärgid oleksid optimaalsemalt saavutatud. Potentsiaalselt soovitakse alal säilitada ja täiendada Viimsi valla elanike virgestusvõimalusi ning seetõttu lisanduvad ala hooldamisega täiendavad kulud. Sealjuures tuleb arvestada, et matkaradade hooldamisega võivad kaasneda kohati raie vajadus, mille läbiviimine ei pruugi olla maaomaniku huvi ning sellega kaasnevad kaitseala valitsejale täiendavad kulud.

5. Loodusobjekti kaitse alla võtmisega ja kaitse korraldamisega seotud kulutused

Vastavalt LKS § 8 lg-le 3 korraldab kaitse alla võtmise algataja ettepanekus nimetatud loodusobjekti kaitse alla võtmise põhjendatuse ja otstarbekuse ning kavandatavate piirangute otstarbekuse ekspertiisi, kaasates selleks vastava ala eriteadmistega isiku. Eelnevalt tulenevalt kaasnesid kaitse alla võtmisega kaitseala valitsejale ekspertiisikulutused.

Kaitse korraldamisega, arvestades ennekõike ala loodusväärtuste säilitamisvajadust, ei ole märkimisväärseid kulutusi ette näha, sest pigem tuleks ala kooslusel lasta kujuneda looduslikul viisil. Kulu võib kaasneda seoses sellega, et mõnel pool võib olla vajalik eemaldada tormimurdu teeradadelt ja hooldust vajavad ilmselt ka kaitseala pinnasteed ja sihid. Kulud kaasnevad ilmselt ka puhkemajanduse suunamisega kaitsealal (vajalikud rajatised selleks, et alal puhkavate inimeste koormus ei ületaks looduskoosluste taluvust), aga nii selle kui ka teiste sarnaste kaitse-eesmärgiliste tegevustega seotud kulutuste kalkulatsioon tuleb ette näha kaitseala esimeses kaitsekorralduskavas. Täpsemad tööd ja kulud selguvad kaitseala moodustamise järgselt tellitavas kaitsekorralduskavas (LKS § 25 lg 1), mille hinnanguline maksumus on ca 5000 eurot. Kaitsekorralduskava koostamise järgselt selguvad soovituslike tööde loetelu ning nende hinnanguline maksumus. Esmaseks teadaolevaks kuluks tulenevalt LKS § 23 lg-st 1 on kaitseala tähistamine. LKS § 23 lg 1 kohaselt tähistatakse kaitseala, hoiuala, kaitstav loodusobjekt ja kohaliku omavalitsuse tasandil kaitstav loodusobjekt nii, et kaitstava loodusobjekti asukohast looduses oleks võimalik mõistlikul viisil aru saada. Arvestades, et kaitseala tähistamiseks kulub ca 30 tähist ning nende keskmine hind on 50 eurot, kulub tähistamisele ca 1500 eurot. Tegemist on ligikaudse hinnanguga ning täpsed kulud selguvad peale tööde tellimist. Lisaks tuleb arvestada täiendavate keelumärkide ja võimalike teetõkete paigaldamisega, mis on vajalikud liikluse suunamiseks, mille vajadust ja mahtu käesoleval hetkel ei ole võimalik üheselt hinnata.

6. Eelnõu kooskõlastamine ja menetluse kirjeldus

Viimsi keskosa MKA kohaliku kaitse alla võtmise menetlus algatati Viimsi Vallavolikogu 18.10.2022 otsusega nr 39. Otsusega määrati loodusobjekti kaitse alla võtmise menetluse läbiviijaks Viimsi Vallavalitsus.

Viimsi Vallavalitsus edastas loodusobjekti kaitse alla võtmise otsuse eelnõu 22.02.2023 arvamus avaldamiseks (reg nr 15-3/957) Keskkonnaametile, Keskkonnaministeeriumile ning RMK-le. Keskkonnaamet vastas 17.03.2023 kirjaga nr 7-16/23/3775-2, Keskkonnaministeerium 23.03.2023 kirjaga nr 8-2/23/790-3 ja RMK 20.03.2023 kirjaga nr 3-1.1/2023/1239. Asutuste tagasisidele (tabel 1) järgnes eelnõu täiendamine ja muutmise.

Tabel 1. Esmakordse tagasiside käigus laekunud seisukohad ning nendega arvestamine.

Arvamuse esitaja	Arvamuse kokkuvõte	Menetleja otsus ja selgitus
Keskkonnaamet	1. Eelnõus esitatud kaitsekorras leidub punkte, mida LKS § 31 ei reguleeri (nt kaitsealuste liikide elutingimuste säilitamiseks vajalik tegevus, koosluste kujundamine, olemasolevate ehitiste hooldamine ja rekonstrueerimine, metsamajandamise kavad, metsasihtide hooldamine, metsateatiste kinnitamine). Kaitsekord ei saa sätestada rangemaid piiranguid kui LKS § 31 ette näeb.	Muudatused sisse viidud.
	2. Metsamajandamise kavasad ja metsateatise puudutavad sätted LKS-i kehtivas redaktsioonis enam ei ole.	Muudatused sisse viidud.
	3. Määruse eelnõu § 5 lg 3 punktis 4 kasutada LKS § 14 lg 2 punkti 9 sõnastust.	Muudatused sisse viidud.
	4. Soovitus ehitiste reguleerimist käsitleda ühes punktis ja ebakõlad punktide vahel kõrvaldada	Muudatused sisse viidud. Kõik koondatud § 6 lg 1 p 8 alla.
	5. Asendada sõnastust „kaitseala kaitse-eesmärke toetavate hoonete ja rajatiste ehitamine“ sõnastusega „kaitseala tarbeks ja virgestusotstarbeks hoonete ja rajatiste ehitamine“	§ 6 lg 1 p 8 sõnastus on muudetud.
	6. Vastavalt LKS § 4 lõikele 7 võib kohaliku omavalituse tasandil kaitstavaks loodusobjektiks olla maastik, väärtuslik põllumaa, väärtuslik looduskooslus, maastiku üksikelement, park, haljasala või haljastuse üksikelement, mis ei ole kaitse alla võetud kaitstava looduse üksikobjektina ega paikne kaitseala. Liikide ja loodusdirektiivi elupaikade kaitse on riigi ülesanne. Taust infoks, et seletuskirjas võib kaitsealuseid liike ja direktiivi elupaiku kajastada, kuid kaitsekohustust kohalik omavalitsus endale seada ei saa.	Kaitse-eeskirja ja seletuskirja muudetud. Vastab tõele, et vastavalt LKS § 4 lõikele 7 saab KOV tasandil kaitstavaks loodusobjektiks olla maastik, aga mitte liik. Siiski leiab menetleja, et Viimsi keskosa MKA maastiku väärtusesse panustab väga suurel määral sealne bioloogiline mitmekesisus koos kõigi oma liikide ja isenditega ning see on väärtus, mida vald soovib hoida ja säilitada. Iga liik, eriti kaitsealune liik oma harulduse, eriliste elupaiganõuete ja ohustatusega annab sellesse väärtusesse oma panuse. Läbi maastiku kaitse panustatakse ka kohalike koosluste ja liikide kaitsele ning vastupidi. Kaitseala luuakse väärtuslike maastike kaitseks.
	7. Eelnõus on toodud täiendavad tingimused turberaiete teostamiseks	Osaliselt arvestatud. Raie info koondatud kokku kahe paragrahvi alla: § 5 lg 2 p 6 ja § 6 lg 1 p 4.

	(§ 5 lg 3 p 1). Sellekohased täiendavad tingimused tuleks koondada eelnõu § 6 lg 1 punkti 4 alla. Samuti soovitage kasutada § 6 lg 1 punkti 4 juures järgmist sõnast ust: teha uuendusraiet, välja arvatud turberaiet mille juures tuleb säilitada koosluse liikide ja vanuse mitmekesisus ning kaitseala valitsejal on õigus esitada nõudeid raie liigi, pindala, aja ja tehnoloogia, metsamaterjali kokku ja väljaveo ning puistu koosseisu ja täiuse osas.	Otsustatud uuendusraie täielikult keelata.
(Keskkonnaministeerium) Kliimaministeerium	1. Tunnustame Teie panust, mida olete andnud lisaks valla territooriumile jäävatele riiklikul tasandil kaitstavatele loodusobjektidele looduskoosluste ja rohevõrgustiku väärtustamisel ja säilitamisel kohalikul tasandil kaitstavate alade moodustamise kaudu.	Teadmiseks võetud.
	2. Eesmärkide osas tuleb märkida, et liigikaitse ei saa LKS § 4 lõike 7 alusel olla kohalikul tasandil kaitstava loodusobjekti kaitse alla võtmise eelduseks.	Kaitse-eeskirja ja seletuskirja muudetud. Vt Keskkonnaameti tagasiside punkti 6 kommentaari.
	3. Eelnõu kaitsekord tuleb viia vastavusse LKS §-s 31 sätestatuga. Kaitse-eeskirjaga võib selles paragrahvis sätestatud piiranguid leevendada, rangemaid piiranguid kehtestada seadus ei võimalda.	Muudatused sisse viidud.
Riigimetsa Majandamise Keskus	1. Kaitseala kaitse-eesmärgina on kirjeldatud kaitsealuste liikide ja nende elupaikade kaitse tagamine. Kaitse-eeskirjast ega selle seletuskirjast ei selgu, milliseid konkreetseid kaitsealuseid liike ja elupaikasid soovitakse kaitseala moodustamisega kaitsta. Kaitse-eeskirja seletuskirja p 2.1 alampeatükis „Ohutus ja haruldus“ on toodud lause „Kaitsealuseid liike Eesti looduse infosüsteemi, loodusvaatluste andmebaasi ja elurikkuse andmeportaali	Mõned riiklikud andmebaasid kajastavad üksikute kaitsealuste liikide esinemist alal ja nende osas seletuskirja täiendati, aga kaitsealuste liikide esinemisele alal annab kindlasti panuse kaitsekorralduskava koostamine ja selles planeeritavad võimalikud tulevased inventuurid. Lisaks andmebaasides leiduvatele andmetele on seletuskirja autor ise alal III kategooria kaitsealuseid liike määranud. Viimsi keskosa MKA luuakse maastiku kaitseks, et mh säilitada ala bioloogilist mitmekesisust. Kaitsealused liigid on osa sellest mitmekesisusest ja eriline väärtus maastikukaitsealale.

	<p>kohaselt käsitletaval territooriumil ei ole.“. RMK on arvamusel, et kaitse-eesmärgiks ei ole mõistlik seada kaitsealuseid liike ja elupaiku kui neid kaitse alla võetaval alal ei esine. Vastasel juhul on vaja kaitse-eeskirjas tuua konkreetselt loeteluna välja kaitse alla võetaval alal esinevad I ja II kaitsekategooria liigid.</p>	
	<p>2. Kaitseala eesmärgina on välja toodud ka väärtuslike maastike kaitsmise vajadus. Kaitse-eeskiri aga ei täpsusta, mida selle termini all silmas peetakse. Teeme ettepaneku täiendada kaitse-eeskirja, et oleks selge, mida mõeldakse selle termini all.</p>	<p>Seletuskirja on täiendatud.</p>
	<p>3. Kaitse-eeskirja § 5 lg 3 p 7 on lubatud olemasolevate rajatiste hooldamine ja remont üksnes kaitseala valitseja nõusolekul. RMK ei pea mõistlikuks, et metsateede kui rajatiste hooldamiseks - hõõveldamiseks, tee servast rohu ja võsa niitmiseks ning teele tekkinud aukude täitmiseks - on vajalik igakordselt küsida kaitseala valitseja nõusolekut. Teeme ettepaneku sõnastada § 5 lg 3 p 7 ümber alljärgnevalt „püstitada uusi tehnovõrgu rajatise ning hooldada ja remontida olemasolevaid rajatise (v.a. metsateed)“.</p>	<p>Sätteid muudeti ja tõsteti kokku. Ehitamist reguleerib LKS § 14 lg 1 p 6 ja § 31 lg p 8. nende alusel on koostatud sätted kaitse-eeskirja. Hetkel ei ole kaitse-eeskirjas RMK-le piiranguid olemasolevate teede parandamisele ega teeäärte niitmisele. Vallavalitsuselt selleks luba küsima ei pea.</p>
	<p>4. Kaitse-eeskirja § 6 lg 1 p 3 ja p 4 on keelatud tegevusena kirjas puhtpuistute kujundamine ja energiapuistute rajamine ning uuendusraie (v.a turberaie). Puhtpuistutest segapuistute kujundamiseks on üldjuhul vajalik teha suuremahulisi raietöid ning tegeleda alal ühe puuliigilistes puistutes teiste puuliikide istutamise ja kasvatamisega. Selle eesmärgi täitmiseks on aga uuendusraie (s.h. mõnedes puistutes ka lageraie) tegemine eelduslik.</p>	<p>Uuendusraie on keelatud. Tulemust on võimalik saavutada ka teisi raieliike kasutades. Ühevanuselisi ja -liigilisi puistuid on võimalik kujundada mitmekesisemaks näiteks läbi püsimetsanduse võtete.</p>

	<p>5. Teeme ettepaneku sõnastada kaitse-eeskirja paragrahv 5 lõige 3 punkt 1 alljärgnevalt: „metsakoosluse kujundamine vastavalt ala kaitse-eesmärgiga vastavuses olevale metsa majandamise kavale. Kaitseala valitseja kooskõlastab metsa majandamise kava. Metsade majandamine ja kasutamine peab toimuma selliste metsamajanduslike võtetega, mis toetavad puistutes loodusmetsale omast struktuuri, so liigilise, vanuselise, bioloogilise mitmekesisuse, produktiivsuse, taastumisvõime ja elupõlisuse säilimist;“</p>	<p>Seoses metsamajandamiskava ja metsateatist puudutavate sätete puudumisega kehtivas LKS-is (varem olid LKS § 14 lg 1 p 3 ja 4) muudeti kaitse-eeskirjas sätteid.</p>
	<p>6. Kahjuks ei selgu esitatud materjalidest kaalutlust, ega ka analüüsi selle kohta, kuidas mõjuks ala väärtuste (nii väärtuslikud maastikud, looduskooslused, kaitsealused liigi ja elupaigad ning virgestusvõimaluse säilitamine) säilitamisele olukord kui kohalikku kaitseala kavandatavale alale ei looda. Teeme ettepaneku lisada materjalidele sellekohane analüüs.</p>	<p>LKS § 11 lg 4 ei pane kaitse-eeskirja seletuskirja koostajale eraldi sellise analüüsi tegemise kohustust, kuid seletuskirja on haldusmenetluse kaalutluse põhimõttest tulenevalt täiendatud põhjenduste ning kaalutluste osas ja sealt ilmneb, millised tagajärjed oleksid ala kaitse alla võtmata jätmisel. Välja on toodud põhjendused kaitse alla võtmise eesmärkide vastavuse kohta kaitse alla võtmise eeldustele.</p>
	<p>7. RMK lähtub kõigis väärtuslikes metsades (k.a. kõigis Viimsi metsades) oma plaanide koostamisel sellest, et neis metsades oleks nii noori, keskealisi kui ka vanemaid puid ja ka metsa, mis jääb raietest puutumata. Metsa eluringist tulenevalt tuleb selleks, et mets oleks kogu aeg olemas ja temast oleks tänasega samalaadset rõõmu ja kasu inimestele ka tulevikus, teha siiski mõistlikul määral noortele ja keskealistele puudele ruumi, kus neil oleks võimalus kasvada suurteks ja tugevateks. Millised on parimad metsamajanduslikud võtted selleks, on juba konkreetse tegevuskava (metsamajandamiskava)</p>	<p>Kõik raieviisid peale uuendusraie on alal lubatud. Tuleb aga meeles pidada, et metsade majandamine ja kasutamine peab toimuma selliste metsamajanduslike võtetega, mis oleksid ökosüsteemi kaitsvad ja majandamine peab olema säästev (metsaseadus § 2 lg 1). Kaitseala puhul tuleb pidada silmas selle kaitse-eesmärki: väärtuslike maastike kaitse. Maastiku väärtust määrab kindlasti ka selle bioloogiline mitmekesisus.</p>

	koostamisega lahendatav. Sellise kava koostamiseks ei ole tingimata vajalik kohaliku kaitseala moodustamine, kuid kaitseala moodustamine ka ei takista sellise tegevuskava koostamist juhul, kui kaitse-eeskirjaga ei keelustata kehtiva seadusandlusega lubatavaid raieviise.	
--	--	--

Kuivõrd projekteeritava kaitseala piirid ja kinnitatud kaitseala piirid tuleb kanda keskkonnaregistrisse edastati 22.02.2023 (reg nr 15-3/957) loodusobjekti kaitse alla võtmise otsuse eelnõu Keskkonnaagentuurile. Kaardikiht edastati Keskkonnaagentuurile 27.02.2023.

Viimsi Vallavalitsus edastas loodusobjekti kaitse alla võtmise otsuse eelnõu täiendatud ja parandatud versiooni 29.09.2023 arvamuse avaldamiseks (reg nr 15-3/4352) Kliimaministeriumile, Keskkonnaametile ning RMK-le ja (reg nr 15-3/4353) Keskkonnaagentuurile. Keskkonnaagentuurile saadeti ka täpsustatud kaardifail kaitseala piiri ja vööndipiiri kohta. Keskkonnaamet vastas 12.10.2023 kirjaga nr 7-16/23/3775-5, RMK 23.10.2023 kirjaga nr 3-1.1/2023/1239-2 ja Keskkonnaagentuur 31.10.2023 kirjaga nr 15-3/5006. Asutuste tagasisidele (tabel 2) järgnes eelnõu täiendamine ja muutmine.

Tabel 2. Teistkordse tagasiside käigus laekunud seisukohad ning nendega arvestamine.

Arvamuse esitaja	Arvamus	Menetleja otsus ja selgitus
Keskkonnaamet	1. Eelnõu § 5 lg 2 punktis 5 nimetatud metsasihtide hooldamine on kaitsealal nagoonii lubatud ning seda LKS piiranguvööndis ei reguleeri. Seega ei ole selle tegevuse nimetamine kaitse-eeskirjas vajalik.	Menetleja nõustub, et metsasihtide hooldamine on nagoonii lubatud, aga soov oli see selguse mõttes ka eeskirja sisse panna. Menetleja jätab eeskirja muutmata.
	2. Eelnõu § 6 lg 1 punkti 5 lisada selguse huvides lause: „Kaitseala valitseja võib lubada puidu kokku- ja väljavedu juhul, kui pinnas seda võimaldab.” LKS ei võimalda seda kaitse-eeskirjas teisiti sätestada ja säte kehtib ka siis, kui seda kaitse-eeskirja ei lisata.	Eeskirja ja seletuskirja on täiendatud.
	3. Eelnõu § 6 lg 1 punkti 7 alusel on mootorsõidukiga sõitmine lubatud vaid erijuhtudel, samas läbib Kelvingi MKA Lännemäe tee ja Viimsi keskosa MKA pinnastee. Kas kaitse-eeskirjaga on mõeldud, et nendel teedel on mootorsõidukiga sõitmine üldjuhul keelatud?	Eeskirja on täiendatud selliselt, et mootorsõidukitega liiklemine on lubatud kaitseala valitseja poolt avalikuks kasutamiseks määratud sõiduteedel.
	4. Eelnõu § 6 lg 1 punkti 8 soovitage lisada, et loetletud tegevused on lubatud	Eeskirja on täiendatud.

	kaitseala valitseja nõusolekul.	
Keskonnaagentuur	1. Soovitame lisada määruse eelnõu juures olevale kaardile ka info selle kohta, mis seisuga aluskaarte (Eesti põhikaart ja maakataster) on piiride koostamisel kasutatud.	Eeskirja seletuskirjas olevat kaardimaterjali täiendatakse.
	2. Teeme ettepaneku § 1 lg 2 p 2 toodud kaitsealade kaitse-eesmärk nimetada ümber „säilitada ala väärtuslikke looduskoosluseid“. Liikide ja nende elupaikade kaitse on riiklike kaitsealade ülesanne – kuigi seda teemat on mõlemas eeskirjas välja toodud läbi bioloogilise mitmekesisuse kaitse, ei ole ka see looduskaitseaduse (LKS) järgi päris korrektne. LKS järgi võib „kohaliku omavalitsuse tasandil kaitstavaks loodusobjektiks olla maastik, väärtuslik põllumaa, väärtuslik looduskooslus, maastiku üksikelement, park, haljasala või haljastuse üksikelement, mis ei ole kaitse alla võetud kaitstava looduse üksikobjektina ega paikne kaitsealal“ (LKS § 4 lg 7) – selles loetelus ei ole välja toodud bioloogilist mitmekesisust. LKS § 43 tuuakse eesmärgina välja, et „kohaliku omavalitsuse tasandil on piirkonna looduse eripära, kultuuri, asustust ja maakasutust esindavate väärtuslike maastike või nende üksikelementide kaitse ja kasutamise tingimuste määramine kohaliku omavalitsuse poolt.“, ka siin loetelus otseselt bioloogilist mitmekesisust ega liike ei ole.	Arvesse võtmata. Vastab tõele, et eeskirja § 1 lg 2 p 2 on kasutatud sõnastust, mis ei ole üks ühele LKS § 43 või LKS § 4 lg 7 sõnastus ja tõsi on ka see, et liigikaitse eest vastutab Keskonnaamet. Viimsi keskosa MKA luuakse väärtuslike maastike kaitseks (LKS § 43 ja LKS § 4 lg 7 sõnasegelt välja toodud) ja menetleja tõi § 1 lg 2 p-s 2 eraldi välja ühe aspekti, mida ta maastiku väärtuse all eriti silmas peab. Läbi maastike kaitse panustatakse ka koosluste ja liikide kaitseks. Seega ei ole tegemist ka sobimatu lahendusega. Menetleja jääb esialgse versiooni juurde.
	3. Mõlema kaitseala määruse eelnõus on kirjas, et kaitsealal on keelatud mootorsõiduki ja maastikusõidukiga sõitmine. Ortofotode järgi on mõlemal kaitsealal selliseid teid, mis paistavad mootorsõidukiga sõidetavad. Eriti Kelvingi MKA põhjaosas asuv Lännemäe tee ning Viimsi	Eeskirja on täiendatud selliselt, et mootorsõidukitega liikumine on lubatud kaitseala valitseja poolt avalikuks kasutamiseks määratud sõiduteedel.

	<p>keskosa MKA lääneservas Reinu teelt alguse saav ja mööda kaitseala piiri lõunasse suunduv metsatee. Kui tegemist on teedega, mida mööda kohalikud inimesed on harjunud mootorsõidukitega sõitma, võiks kaaluda mootorsõidukitega teedel sõitmise lubamist.</p>	
	<p>4. Soovitame määruste seletuskirjades tuua välja rohkem looduse hüvede/ökosüsteemiteenuste olulisust. KOV kaitsealad on väga olulised just sotsiaalsest aspektist ning võimaldavad tagada inimestele ligipääsu kvaliteetsetele looduse hüvedele. Mõlemas seletuskirjas on räägitud seente/marjade korjamisest, esteetilisest väärtusest, virgestusvõimalustest, looduse mõjust tervisele. Ülejäänud hüvedel on peatunud väga põgusalt, kuid võibolla väärksid ka need suuremat tähelepanu.</p>	<p>Arvesse võtmata.</p> <p>Menetleja tänab tähelepanu juhtimise eest, aga jätab seletuskirja selles osas muutmata, sest lisatavad põhjendused oleksid olemasolevatele üksnes lisandväärtus ja menetleja hinnangul on käesoleval juhul kirjeldused piisavad.</p>
<p>Riigimetsa Majandamise Keskus (RMK)</p>	<p>1. Keelatud tegevustena (kaitse-eeskirjade § 6), on kirjas puhtpuistute kujundamine ja uuendusraie ning puidu kokku- ja väljavedu külmumata pinnaselt. Kuna keelatud on puhtpuistute kujundamine, siis puhtpuistutest segapuistute kujundamiseks oleks vajalik teha suuremahulisi raietöid ning tegeleda alal ühe puuliigi puistutes teiste puuliikide istutamise ja kasvatamisega. Selle eesmärgi täitmiseks on uuendusraie eelduslikult vajalik.</p> <p>Lisaks annab hästi planeeritud uuendusraie võimaluse kujundada erivanuselist ja mitmekesist metsa ning vaheldusrikast metsamaastikku, kus ühtlasi on tagatud loodulik mitmekesisus, elurikkus ja loodusväärtuste säilimine. Uuendusraiega ei kaasne kohustust raiealalt raiuda</p>	<p>Menetleja toob välja, et kaitse-eeskiri ei anna segapuistute kujunemiseks ajalist raami vaid määrab üksnes suuna öeldes, et puhtpuistute kujundamine on keelatud. Seega võib puistute mitmekesisemaks kujunemine olla pikk protsess ja suurel määral ka looduslik ega vaja selleks uuendusraieid. On tõsi, et mõni liik kasvab paremini heades valgustingimustes, teine aga ka varjus. Valgust vajavad liigid leiavad oma koha näiteks häiludes, mida võib metsadesse tekitada looduslik protsess, aga see võib tekkida ka näiteks sanitaarraie tagajärjel.</p> <p>Kaitse-eeskirja selgituskirjas on põhjalikult selgitatud, kuidas uuendusraiega kaasnevad metsas olulised muutused nii valgus- kui niiskusrežiimis, mistõttu uuendusraie alale alles jääv elustik ei saa enam olla sama ja olemas olnud väärtused ei pruugigi alale enam tagasi tulla. Lisaks tähendab uuendusraie ka ulatuslikku ja otsest elupaikade kadu, mh substraadi või pesapuu kadumise näol. Nendest ja muudest argumentidest saab täpsemalt lugeda seletuskirjast. Menetleja toob aga välja, et isegi kui möönda, et</p>

	<p>kõik puud. Iga raieala osas on võimalik kaitseala valitsejaga leppida kokku alale kasvama jäetavate puude arvus ja paigutuses tagades nii pideva kõrghaljastuse olemasolu. Taoline metsade majandamine tagab kindlasti kõigi kaitse-eeskirjade kaitse-eesmärkide täitmise ja seda RMK hinnangul parimal moel.</p> <p>Teeme ettepaneku lubada kaitse-eeskirjadega kaitseala valitseja nõusolekul metsakoosluste kujundamisel kasutada kõiki seadusest tulenevaid raieviise, kusjuures kaitseala valitseja jätab endale õiguse esitada nõudeid raieviisi, kasutatava tehnoloogia, raieaja, puidu kokku- ja väljaveo, raieala puhastamise viisi ning raiealal säilitatavate puude liigi ja arvu kohta.</p> <p>Sisuliselt tähendab selline lähenemine tegevuskava koostamist, milles lubatud raieviisid arutatakse kaitseala valitsejaga läbi ja seetõttu nõ igaks juhuks piiramine eeskirjaga - keelatud teha uuendusraiet - kaotab igasuguse tähtsuse. Mis on Viimsi metsa jaoks vaja mineva raie nimetus, on teisejärguline teema, peamine kriteerium on, et kogukond ei saaks häiritud, säiliks kõrgmetsa ilme ja samas uued puukesed oleks võimelised kaugemas tulevikus suureks kasvama.</p>	<p>uuendusraiega on võimalik kujundada erivanuseline ja mitmekülgne mets, ei saa üle ega ümber intentsiivse raie endaga tekitatud kahjustest: väga suurtest elupaigatingimuste muutusest, mis on paljudele liikidele raskesti talutavad või lausa surmavad. Samuti kestab see mõju väga kaua. Seega ei saa uuendusraie olla kaitseala kaitse-eesmärkide saavutamiseks parim raieviis.</p> <p>Menetleja jääb oma seisukoha juurde, et uuendusraie kaitsealal on keelatud.</p>
	<p>2. Puidu kokku- ja väljaveo lubamine üksnes külmunud pinnase korral on ebamõistlik seetõttu, et selliseid külmasid talvesid ei ole enam aastaid olnud, ja see tähendab, et metsamaterjali transportimine on täielikult välistatud (seda isegi kohalikule elanikkonnale isiklikuks tarbeks küttepuidu varumise võimaldamisel).</p>	<p>Ühtib Keskkonnaameti 2. korra tagasiside punktiga nr 2. Eeskirja on täiendatud.</p>

	<p>Teeme ettepaneku täiendada kaitse-eeskirjade § 6 lg 1 p 5 lisades lause „Kaitseala valitseja võib lubada puidu kokku- ja väljavedu, kui pinnas ja ilmastik seda võimaldab“.</p>	
	<p>3. Kavandatavad MKA-d jäävad valdavas ulatuses maaparandussüsteemide maa-alale. Maaparandusseaduse kohasel lasub maaparandussüsteemi korrashoiu kohustus süsteemi omanikul, kelleks kavandatavatel kaitsealadel on RMK. Sellest tulenevalt teeme ettepaneku muuta kaitse-eeskirjade § 6 lg 1 p 7 lõpp alljärgnevalt: „... ja maatulundusmaal metsamajandus- ja maaparandushoiu töödel;“</p>	<p>Osaliselt arvestatud. Menetleja muutis sättes sõna „liinirajatised“ sõnaks „rajatised“. Kraavid on maaparandusseaduse § 4 lg 6 kohaselt rajatised ja sätete selline ümbersõnastamine võimaldab hooldada kaitsealal nii liinirajatisi kui ka muid rajatisi, näiteks teid või kraave.</p>
	<p>4. Kaitse-eeskirja seletuskirjas p 3.3 on kirjas, et jahiulukeid on lubatud lisasöötä üksnes kaitseala valitseja nõusolekul. Kaitse-eeskirjadest seda otseselt välja ei loe. Kaitse-eeskirjade § 5 lg 3 p 1 kohaselt on kaitseala valitseja nõusolekul lubatud ulukite arvu reguleerimine. Lisasöötmine võib toimuda ka muul eesmärgil kui ulukite arvu reguleerimine (n.t. loodusfotograafia). Seetõttu teeme ettepaneku tuua kaitse-eeskirjades ulukite lisasöötmine eraldi välja.</p>	<p>Arvestatud. LKS § 14 lg 1 p 10 on nüüd kaitse-eeskirjas selgelt eraldi välja toodud.</p>
	<p>5. Kokkuvõtvalt, Viimsi väärtuslikes metsades lähtub RMK oma plaanides sellest, et neis metsades oleks nii noori, keskealisi kui ka vanemaid puid ja ka metsa, mis jääb raietest puutumata. Metsa eluringist tulenevalt tuleb selleks, et mets oleks kogu aeg olemas ja temast oleks tänasega samalaadset rõõmu ja kasu inimestele ka tulevikus, teha siiski mõistlikul määral noortele ja keskealistele puudele ruumi, kus neil oleks võimalus kasvada suurteks ja tugevateks.</p> <p>Millised on parimad metsamajanduslikud võtted</p>	<p>Menetleja toob välja, et kaitseala ei moodustata raiete reguleerimiseks, vaid väärtuslike metsamaastike kaitseks ja üks viis neid kaitsta on läbi raiete reguleerimise. Kaitse-eeskiri reguleerib ka muid tegevusi alal (näiteks maavara kaevandamise keeld), mis aitavad maastiku väärtustel säilida.</p> <p>Menetleja tänab Kliimaministeeriumis toimuvatest aruteludest teavitamise eest, aga jääb siiski seisukohale, et uuendusraie kaitsealal ei ole lubatud, aga kõik muud raieliigid on.</p>

	<p>selleks, on juba konkreetse tegevuskava koostamisega lahendatav. Sellise tegevuskava koostamiseks ei ole tingimata vajalik kohaliku kaitseala moodustamine, kuid kaitseala moodustamine ei takista ka sellise tegevuskava koostamist juhul, kui kaitse-eeskirjaga ei keelustata kehtiva seadusandlusega lubatavaid raieviise.</p> <p>Muuhulgas juhime tähelepanu, et Kliimaministeeriumis on käimas arutelud püsimeetsa mõiste täpsemaks sisustamiseks ja selle majandamiseks kasutatavate raieliikide (sh lageraie) täpsustamiseks. Seega on kaitse-eeskirja sõnastusel oluline kaal, et säilitada võimalus Viimsi metsa-alade majandamiseks ka püsimeetsana.</p>	
--	---	--

Viimsi keskosa MKA moodustamise ja kaitse-eeskirja kinnitamise eelnõu avalik väljapanek toimus 6.10.2023 kuni 30.10.2023. Selles ajavahemikus toimus avalik väljapanek Viimsi Vallavalitsuse keskkonnaosakonnas, Viimsi Raamatukogus ning Viimsi valla veebilehel aadressil www.viimsivald.ee.

Tabel 3. Viimsi keskosa MKA moodustamise ja kaitse-eeskirja kinnitamise eelnõu avaliku väljapaneku käigus kirjalikult laekunud seisukohad ning nendega arvestamine.

Arvamuse esitaja	Arvamus	Menetleja otsus ja selgitus
R. Pavlov (Kelvingi Tehnovõrgud MTÜ)	<p>1. § 5 lg 2 p 2: Minu teada ühtegi sellist kohta ette valmistatud ei ole ja tegelikult ei sooviks selliseid ettevõtmisi tulevikus ka siin metsades näha. Selliste kohtadega kaasneks linnalähedases metsas rohkesti probleeme - lärmavad seltskonnad (mis ilmselt mingi hetk valguvad ka küla peale), praht ja tuleoht. Ettepanek on § 5 lg 2 p 2 välja jätta.</p> <p>2. Lisada § 5 lg 2 alla võimalus sanitaarraiete (küttepude varumiseks) tegemiseks. Hetkel ei näe see</p>	<p>Vastab tõele, et alal hetkel telkimiseks või lõkke tegemiseks ette valmistatud ja tähistatud kohad puuduvad. Seni, kuni kaitseala valdaja ei ole selliseid kohti loonud, on need tegevused kaitsealal keelatud. Kuna kaitse-eeskiri on õigusakt, mida kergekäeliselt hiljem muutma ei hakata, siis soov on jätta tulevikuks siiski selline võimalus alles, et alale spetsiaalsed tingimused telkimiseks ja turvaliseks lõkketegemiseks saaks luua. Seega jätab menetleja selle ettepaneku arvesse võtmata.</p> <p>LKS lubab piiranguvõõndis reguleerida vaid uuendusraiet, kõik muud raietüübid on alal lubatud. Lubatud on ka sanitaarraie.</p>

	<p>eeskiri seda ette. Seega ilmselt keelatud tegevus? Lisaks on jäänud silma teiste Kelvingi ümbruse kaitsealade puhul kaitse-eeskirjades, et sanitaarraieks on lubatud ainult maaslamav puit, aga mitte surnud või murdunud või muul viisil kahjustunud puit. Päeva lõpuks kukub see ikka ümber ja siis sellele järele tulemine kahjustab teist kordselt pinnast, selle asemel, et sanitaarraie käigus kõike korraga ette võtta. Mõistlik oleks piirduda heas metsandustavas ha kohta jäetava surnud puidu normiga ja mitte seda rohkem piirata.</p>	<p>Sanitaarraiet puudutavad reeglid on toodud metsaseaduses § 28 lg 7 p 3 ja § 31 lg 3 ning neid täpsustab keskkonnaministri 27.12.2006 määrus nr 88 „Metsa majandamise eeskiri“ § 6 lg 3, § 7, § 10 lg 2. Kelvingi MKA kaitse-eeskiri ega LKS sanitaarraie spetsiifikat ei reguleeri.</p>
	<p>3. § 6 lg 1 p 5: See sellise kõikehõlmava punktina ei toimi. Viimastel aastakümnetel on vaid üksikuid talvesid, kus pinnas siin selliselt läbi külmuks, et mingeid kahjustusi ei jääks. Ilmselt on eesmärk raskete pinnasekahjustuste vältimine puidu väljaveol. See on kohane kui seda tehakse rasketehnikaga. Kui seda väljavedu teha omale küttepuude varumiseks sanitaarraiena, siis oleks selle punkti kohaselt väljavedu praktiliselt võimatu. Kergtehnikaga on siinsel turbasel pinnasel väljavedu teostada siis kui pinnas ei ole läbivettinud. Ettepanek sõnastuseks: Kaitsealal on keelatud puidu kokku- ja väljaveol oluliselt kahjustada pinnast.</p>	<p>Menetleja muutis § 6 lg 1 p 5 sõnastust looduskaitse seadusest tulenevas ulatuses. Seega on kommentaariga osaliselt arvestatud.</p>
<p>A.-H. Lindemann, J. Martin, T. Tammvee, I. Meltsa, S. Põlluste, H. Lugu, V. Lessel, R. Sannik</p>	<p>1. § 5 lg 2 p 4 muuta sõnastust nii, et: <i>„jalgrattaga sõitmine on lubatud ainult vastavalt märgistatud loodusliku kattega teedel ja radadel“</i></p>	<p>Arvesse võtmata. Menetleja hinnangul on olemasolev sõnastus piisav. Jalgrattaradasid ei ole plaanis hakata eraldi märgistama. Rattaga lisaradade tegemine ei ole lubatud – väljaspool radu sõitmine keelatud.</p>
	<p>2. § 5 lg 2 p 2 muuta sõnastust nii, et: <i>„telkimine ja lõkke tegemine ei ole lubatud“</i></p>	<p>Arvesse võtmata. Vt R. Pavlovi tagasiside p-le 1 kirjutatud kommentaari.</p>
	<p>3. § 5 lg 3 p 1 muuta sõnastust nii, et: <i>„ulukite arvu reguleerimine on lubatud sellekohase ekspertiisi olemasolul asumi piiridest eemal“</i></p>	<p>Arvesse võtmata. Jahipidamine lähtub õigusaktidest tulenevast korrast.</p>

	<p>4. § 5 lg 2 p 3 muuta sõnastust nii, et: <i>„lubatud on kuni 20 osalejaga kaitseala valitseja poolt registreeritud koolitusele suunatud üritused“</i></p>	<p>Arvesse võtmata. Menetleja ei näe põhjust ja tagasiside andjad ei ole põhjendanud, miks piirata osalejate arvu 20-ga. Ümbritsevatel kaitsealadel on piirarvuks 50 inimest.</p>
	<p>5. § 6 lg 1 p 7 muuta sõnastust nii, et: <i>„mootorsõiduki ja maastikusõidukiga sõitmine ei ole lubatud, va kaitseala valitsemisega seotud ja päästetöödele“</i></p>	<p>Arvesse võtmata. Menetleja hinnangul on pakutud sõnastus liialt piirav, sest alal on vaja teha ka muid töösid ja ilma masinateta ligi pääsemata on neid raskem ja kulukam teha (näiteks metsa majandamine).</p>
<p>A. Jaanus</p>	<p>Minu arvates pole uute MKA-de moodustamine hädavajalik ega anna erilist lisaväärtust Viimsi elukeskkonnale. Argumendid väite juurde:</p>	<p>Menetleja tänab seisukohtade esitamise eest, kuid jääb kaitseala loomise vajalikkuse seisukoha juurde.</p>
	<p>1. Uute MKAde ala on valdavalt riigimets. Ligikaudu 77% Viimsi poolsaare riigimetsast on juba range kaitse all, majanduspiirangutega või RMK enda poolt majandamisest välja arvatud.</p>	<p>Arvesse võtmata. Menetleja leiab, et arvestades Viimsi poolsaare ülikõrget asustustihedust ja väikest pindala ei ole piirangud raietele ebamõistlikud. Menetleja toob välja, et Viimsi keskosa MKA jääb vaid riigimetsa alale.</p>
	<p>2. Maakasutuse muutust, mis avaldaks looduskeskkonnale negatiivset mõju, pole ette näha ka siis, kaitsealad jäävad moodustamata (ka potentsiaalne liivamaardla pole registreeritud riiklikult tähtsa varuna ja isegi kaitseriim ei tagaks selle kasutusele võttu, kui peaks tekkima kriitiline vajadus).</p>	<p>Arvesse võtmata. Ala väärtusi on võimalik paremini hoida ja kaitsta, kui see on kaitse all. Vallavalitsuse poole on varem pöördutud taotlustega ala geoloogilisteks uuringuteks. Hetkel on ala kaevandamistest puutumata ja sellisena soovitakse seda ka hoida, sest sellel tegevusel on väga olulised keskkonnamõjud. See, et maakasutuse muutust hetkel näha ei ole, ei tähenda et see nii ka jääb. Tegemist on Tallinna lähiümbrusega ja vajadused võivad muutuda kiiresti. Kaitse-eeskiri vaatab tulevikku ja soovib säilitada metsamaastikku.</p>
	<p>3. Viimsi riigimetsas on Eesti keskmisest oluliselt suurem vanade metsade osakaal, tingituna raiepiirangutest juba enne Eesti taasiseseisvumist (Tallinna roheline võõndi metsamajand). Seega ei ole vanade loodusemetsade laiendatud kaitse alla võtmise põhjendatud. Ka Keskkonnaamet on juhtinud tähelepanu, et kaitse-eeskirjaga ei saa seada rangemaid piiranguid, kui</p>	<p>Arvesse võtmata. Vanad metsad on looduskaitseliselt eriti väärtuslikud. Käesolevas kaitse-eeskirjas ei ole seatud rangemaid piiranguid kui seadus piiranguvõõndis ette näeb. LKS § 31 lg 2 p 5 järgi on uuendusraie piiranguvõõndis keelatud, kui kaitse-eeskiri ei sätesta teisiti. Käesolev kaitse-eeskiri ei sätesta teisiti ehk</p>

seadus piiranguvööndis ette näeb.	järgitakse seaduses toodud rangust.
<p>4. Kaitse-eeskiri seab ebamõistlikke piiranguid, mis ei võimalda just viljakamatel muldadel paiknevate metsaosade asendumist samaväärsetega, kui kasutada vaid valikraieid. Lageraie keeldu pole varem moodustatud MKA-del, puudub põhjendus, miks peab seda rakendama just Viimsi keskosa MKA-I. Kuusikutes, mis Viimsi poolsaarel on suurima pindalaga, on uuendusraie kõige mõistlikum majandamisviis.</p>	<p>Arvesse võtmata. Menetleja toob välja, et selle kohta on esitatud põhjendused seletuskirja punktis 3.2. Lisaks soovib menetleja rõhutada, et metsal on ka muid väärtusi peale majandusliku väärtuse, olgu selleks siis keskkonnakaitse, rekreatsioon, veerežiimi puhverdamine vmt. Intensiivsed raied panustavad majanduslikku väärtusesse, aga see on kaitsealal pigem ebaoluline. Kogukonna seisukohalt on muud väärtused kõrgemad.</p>
<p>5. Inimmõjule ja muutuvatele keskkonnatingimustele vastupidavamad on erinevas vanuses ja erinevate liikidega metsad (vt. ka seletuskirja ptk. 2.1.2). Seda saab tagada vaid metsi parimate teadaolevate võtetega majandades.</p>	<p>Menetleja ei saa argumendi osas seisukohta võtta, sest jääb arusaamatuks, mida peetakse silmas „parimate teadaolevate võtete“ all. Kui selleks peetakse lageraie, siis seda ei pea menetleja keskkonnakaitseliselt parimaks võtteks.</p>
<p>6. Virgestusvõimaluste laiendamine ei saa olla kaitse-eesmärgiks, sest võib põhjustada hoopis suuremaid häiringuid ja ebasoovitavaid tagajärgi (negatiivse näitena saab tuua Linnakumetsa discgolfi pargi Mäealuse MKA-I).</p>	<p>Arvesse võtmata. Linnakumetsa discgolfi park on näide alast, kus palju inimesi kasutab ühte väikest ala intensiivselt, sest neil ei ole mujale minna. Nagu ka seletuskirjas on välja toodud, siis rohealade suurem pindala võimaldab inimeste suuremat hajumist ja nii jääb kõigile rohkem ruumi ning mõju keskkonnale on madalam. Andes inimestele rohkem võimalusi looduses viibida, panustame mh inimeste tervisesse. Menetleja on nõus, et virgestusvõimaluste loomine ei saa toimuda ulatuses, kus muule elusloodusele peale inimese ruumi ei jää.</p>
<p>7. Seletuskirjas on küll toodud mõned näited, kuid üldiselt puudub selge analüüs alternatiivi jaoks, kui kaitseala ei laiendata. Soovitav oleks see esitada punktide kaupa tabeli kujul. Väited, et kaitse alla mitte võtmine võib midagi halvemaks muuta või takistada kaitse-eeskirjaga seatud eesmärkide täitmist, ei ole piisavad ja jäävad tihti vaid spekulatsiooni tasemele. Näide seletuskirjast: "<i>Ilma kaitseta jääb maastik koos</i></p>	<p>Arvesse võtmata. Menetleja hinnangul ei ole tabeli koostamine vajalik ja seda ei nõua ka õigusaktid. Menetleja hinnangul on seletuskiri piisavalt põhjalik ja kaalutletud.</p>

	<p><i>kõigi oma väärtuslike elementidega (mh liikide ja kogu bioloogilise mitmekesisusega) ohustatuks ja ohtu satuvad ka kõik ümbruskonna maastikukaitsealad, sest teisi alasid ühendav roheala võib sattuda liigse majandamise või elamuehituse alla."</i></p>	
	<p>8. Viimsi poolsaare riigimetsaalad moodustavad terviku ja kaitseala loomine ei paranda nende vahelist sidusust. Ühtse metsamassiivi piires pole loomade liikumine ja liikide levik takistatud ka praegu. Kriitiliselt kitsad või juba sulgunud on ühenduskoridorid hoopis poolsaare lõunaosas, mis piirnevad teiste omavalitsustega ja teisalt ranna-aladel (eriti poolsaare lääneosas). Kaitseala moodustamine ei suurenda loodusala</p>	<p>Arvesse võtmata. Vastab tõele, et hetkel saavad loomad liikuda kaitsealade vahel, aga see ei pruugi tulevikus nii jääda: maad vahetavad omanikke, surve vanade metsade raiumiseks eriti lageraie meetodil on suur, elamuarenduse surve püsib, otsitakse uusi võimalusi maavarasid kaevandada jm. Elupaiku killustada on väga lihtne, ühendada aga keeruline ning aeganõudev, sageli ka võimatu. Kaitseala eesmärk on hoida olemasolevaid ühendusi ja takistada killustumist. Poolsaare lõunaosa rohevõrgustik ei ole hetkel käesoleva menetluse osa. Kaitseala eesmärk ei ole loodusala suurendada vaid hoida ja kaitsta väärtuslikke metsamaastikke.</p>

Avalik arutelu toimus 13.11.2023 algusega kell 16.00 Viimsi Raamatukogus Randvere tee 9. Arutelust võttis lisaks Viimsi Vallavalitsuse keskkonnaosakonna 3 ametnikule osa 4 inimest. Riigiasutuste esindajaid arutelul ei viibinud.

Tabel 4. Viimsi keskosa MKA moodustamise ja kaitse-eeskirja kinnitamise eelnõu avaliku arutelu käigus esitatud seisukohad ning nendega arvestamine.

Arvamuse esitaja	Arvamuse kokkuvõte	Menetleja otsus ja selgitus
H. Lugu	Kaitse-eeskirjas peaks olema piirang tehnika kohta, mida võib kasutada metsa kokku- ja väljaveo osas, sest sopase pinnase puhul jätavad rasked harvesterid metsa sügavad rööpad ja selliselt lõhume metsaaluse taimestiku ära. Argument, et rikutud metsaalune tuleb taastada, ei päde, sest seal kasvanud taimed ja samblikud on sellel ala hävitatud. Metsa tuleb majandada säästlikult.	Kaitse-eeskirja ei täiendata. Selgitatud, et seadus annab ette reeglid, mida saab kaitse-eeskirja lisada. Hetkel on eeskirjas sees tekst, et puidu kokku- ja väljavedu on külmumata pinnase puhul keelatud, kuid kaitseala valitseja võib seda lubada juhul, kui pinnas võimaldab. See tähendab, et kaitseala valitseja saab langetada kaalutusotsuse, millisel juhul võib metsa välja vedada. Märja ja pehme pinnasega seda kindlasti ei lubata. Kaalutusotsuses saab anda ka
R. Kaare	Metsade majandamisel saab kasutada säästvat, väiksemat ja kergemat tehnikat. Tuleb lähtuda iga metsa erisusest ja lähtuda sellest.	
A.-H. Lindemann	RMK tegi Kelvingi MKA vastas MKA-I metsatöösid, mis jätsid endast maha sügavad rööpad ja abi ei saanud ka Keskkonnaametisse helistades.	

	Reinu tee äärsel lageraie puhul ütles RMK, et seal rikuti eeskirju ja metsa võeti rohkem kui planeeritud. Nüüd on lageraie tõttu kõrvaleraldistel tuultele avatud need puud, mis varem olid metsa varjus ja tormid on meid juba paju murdnud ning ümber lükanud. RMK-ga on veel tulnud raiete tegemisel suhelda ja nüüd oleme kokkulepped ikkagi saavutanud. Näiteks Kelvingi mere ääres sooviti kaski maha võtta.	soovitusi meetodikale lähtuvalt ala spetsiifikast.
A.-H. Lindemann	Minu jaoks on siiani arusaamatu, miks siis, kui Leppneeme-Tammneeme ja Krillimäe kaitsealad loodi, jäi nende vahel olev tuumala (planeeritav Viimsi keskosa MKA) kaitse alt välja. Välja jäi ka Kelvingi astmelaud (planeeritav Kelvingi MKA). See kõik toimus ca 10 aastat tagasi. J. Martin uuris neid alasid ning jõudis järeldusele, et tegemist on väärtuslike aladega ja tuleks kaitse alla võtta. Need kaitsealad tuleks kindlasti luua.	Teadmiseks võetud.
A. Jaanus	Miks kasutatakse eeskirjas sõna „jahiulukid“, kui Viimsis jahti pidada ei tohi? 2010 ja 2011 olid hästi karmid talved. Siis oli mõistlik loomadele metsa süüa jätta. Soodustada populatsioonide suurendamist ei tohiks.	See sõna tuleneb LKS-i sõnastusest. Kuna suurulukite arvukus on uuringute kohaselt Viimsis kõrge, siis üldine loomade lisasöötmine ei ole mõistlik, sest eesmärk ei ole populatsioone inimese abil veelgi suurendada. Üsikute söögikohtade loomine on iga kord kaalutusotsus ja võib olla asjakohane.
R. Kaare	Nõukogude ajal olid kindlad kohad, kuhu pandi loomadele heina. See on lihtne ja ei riku nende söödaratsiooni.	
A.-H. Lindemann	Loomade välja kujunenud liikumisteid ei tohi sulgeda, vastasel korral satuvad loomad teedele ja inimeste aedadesse.	Teadmiseks võetud.
A.-H. Lindemann	Kooskõlastamata rahvakogunemised teevad ettevaatlikuks, sest seal võidakse tarbida alkoholi, teha tuld, lõhkuda ja lärmata. Rohuneeme MKA-l oli üks juhtum, kus keegi ehitas metsa katusealuse, mis läks põlema ja tuletõrjel oli väga raske seda kustutada, sest metsaalune on turbane. Kes hakkab tuletegemist kontrollima? Tule tegemine peab olema fikseeritud, mitte lihtsalt, et lähen metsa ja teen tule.	Selgitatud, et lõkkekohta loomise võimalusest kaitse-eeskirjaga täiesti loobuda ei ole mõistlik, sest tule tegemine on kõige turvalisem selleks spetsiaalselt ette valmistatud kohas. Lisaks selgitatud, et selliste alade loomine räägitakse küladega läbi ja eelistatud on variant, mis ei ole nii kergesti ligipääsetav kui seda oleks lihtsalt Reinu teeäärne. Kindlasti kaalutakse selle koha loomist põhjalikult ja sellesse kaasatakse ka RMK.
R. Kaare	Ei näe praegu vajadust selliseid lõkkekohti nagu Tädul juurde luua, kui aga luua, siis peab see olema kaalutletud otsus.	
A. Jaanus	Kelvingi ja Rohuneeme MKA poole võiks mingi lõkke- ja telkimiskoha tekitada.	
H. Lugu	RMK-l on kogemusi selliste spetsiaalsete lõkkekohtade loomisega. Reinu tee ääres sellist ala näha ei soovi.	
A.-H. Lindemann	Suur mure on kaevandustega. Vahepeal korra oli olukord, kus sooviti teha geoloogilisi uuringuid ja kohalikud kogusid selle vastu aktiivselt allkirju. Kaevandamine võtab enda alla suured maa-alad ja hävitab sellel alal metsa koos sealse elustikuga. Loomed need kaitsealad, et ei saaks ka kaevandamisele käe ette panna.	Kaitse-eeskirjas on välja toodud, et maavarade kaevandamine on keelatud ja sellega kaitsemegi kohalikke loodusväärtusi. Seda, mis on tulevikus täpsemalt maavarade vajadused ja kui lähedalt või

A. Jaanus	Ma ei pea maavarade kaevandamist Viimsis väga tõenäoliseks, sest see oleks vaja kõik läbi tiheasustusala välja vedada. Potentsiaalselt võiks see tulla ainult kohalikuks tarbeks.	kaugelt neid hankima hakatakse on raskesti ennustatav, küll aga tuleb meeles pidada Viimsi lähedust pealinnale ja Harjumaa erinevate arenduste mastaapsust.
A. Jaanus	Viimsi keskosa ja Kelvingi MKA loomine ei ole vajalik. RMK-le pole lisapiiranguid vaja. Praegu on meil alles umbes 1/3 erametsi, mis on mõnes kohas kaitsealast lausa välja lõigatud. Näiteks Mäealuse MKA puhul on selgesti näha kuidas Lubja pool küljes on mitu erametsakinnistut kaitsealast välja arvatud. Praeguseks on nad enamasti ka läbi raiutud.	Menetleja leiab, et kaitsealade loomine on vajalik. See võimaldab kohalikke väärtuslikke maastikke paremini kaitsta. Tulevikus on plaanis kaitstava ala pindala suurendada rohkem ka eramaade osas, aga alade valikul lähtutakse nende loodusväärtusest. Seda vaadatakse mh üldplaneeringu raames.
H. Lugu	Selle tagasiside osas, mis räägib, et RMK-I on Viimsi poolsaarel juba niigi palju piiranguid ja nüüd kahe kaitsealaga tuleks neid veel juurde, soovin öelda, et see on õige, et RMK tegevust siin piiratakse. Viimsi on kolmest küljest piiratud merega ja metsa on siin poolsaarel liiga vähe. Kui võtame seda metsa veel vähemaks, siis oleme veelgi rohkem avatud ka tuultele. Oht on ka kaldaalale, mida puud kinni hoiavad. Need metsad siin ja see puit siin, see ei ole tööstuslik mets. See mets läheb ainult harkesse ja metsa lihtsalt põletada ei ole mõtet. Jätame selle alles, mis veel olemas on.	Menetleja ei leia, et RMK-I oleks Viimsi poolsaarel ebaproportsionaalselt kõrged piirangud. Ala rahvastikutihedus on väga kõrge ja sellest tulenevalt ka surve loodusele.
R. Kaare	RMK on juba aastaid rääkinud, et Viimsi mets ei ole neile majandusmets. Mina eeldan ikkagi selle kaitse alla võtmist. See on niivõrd väike metsakooslus, mis siia alles on jäänud kogu selle rahvamassi jaoks. Valla poolt on seda detailplaneeringutega soovitatud ja kõik on täis ehitatud. Erametsad ongi sellepärast Lubja pool külas maha raiutud, et on kaitsealast väljas.	
A. Jaanus	Varem loodud kaitsealadel sellist lausalist lageraie keeldu ei ole. Tuleb vaadata mastaape. 5 või 7 ha suurune raielank Viimsisse ei sobi. Näiteks võib langi maastikku paremini sobitada, et ei tekiks suuri tuulekoridore, näiteks ussikujuuline raielank. Reinu tee ääres asuv 5 ha suurune lageraielank võis siis, kui see maha võeti, tõesti olla kole pilt, kuid kui ma paar nädalat tagasi sealt mööda sõitsin, siis vaatasin, et täitsa viisakas mets juba ja varjab isegi looma juba ära ja oli ka mitmekesisust – oli kaske ja kuuske, osa looduslikult tekkinud, osa istutatud. Vanad metsad jäävad põduraks. Viimsi poolsaarel on tee ääres kohti kus varsti on terve kvartal ainult ürasekikahjustusega kuuskedega. Mets on liiga hooletusse jäetud. Kuidas me saame mitmekesisest metsa kui lageraie on keelatud? Valikraietega metsa uuendada on keeruline ja võtab väga pika aja. Räägin omadest kogemustest. Suured kuused varjutavad noori ja võtavad ka toitained. Valikraietega ka see mure, et kui neid iga	Lageraie keeld jääb kaitse-eeskirja ja põhjuseid on seletuskirjas pikalt analüüsitud. Selgitame, et ükski raieviis ei ole vaid halbade või heade mõjudega ning otsuse langetamine sõltub kaalumise ja kaalutavatest väärtustest. RMK saab rakendada kõiki teisi raiemeetodeid ja suurte ürasekikahjustustega aladel saab rakendada ka sanitaarraiet, mille tulemus võib jätta lageraie mulje. Ürasekikahjustused võivad ühevanuselises ja üheliigilises metsas olla eriti mastaapsed. Mitmekesised metsad on tugevamad ja vastupidavamad ja sinna suunda peaks ka kaitsealune metsamaastik liikuma. Raietel saab rakendada loodust vähem kahjustavaid vahendeid.

	natukese aja tagant metsatöösid tegemas käia, siis on häiring veelgi suurem kui ühe korra lageraiega. Puudel saavad juured kahjustada ja nad mingi aja pärast surevad.	
A.-H. Lindemann	Peale seda suurt Reinu teeäärset raiet oleme saanud RMK-ga kokkuleppele ja rohkem pole selliseid raieid Viimsis tehtud.	
R. Kaare	Ussikujulises lageraielangis võivad tekkida erilised tuulekoridorid, näiteks pöörised ja seda rohkem hakkab tuul metsa lõhkuma. Üraskikahjustuste osas toon välja, et see probleem on seotud juba aastakümnete taguste vigadega metsade majandamisel.	
A. Jaanus	Kui Viimsi keskosa MKA keskosa juures antennide väljaku elamuarendus valmis saab ja sinna mitusada inimest elama tuleb, siis ka nemad tahavad looduses liikuda. Milliseid mõjusid te sellel näete? Looduses liikudes püsivad linnainimesed üldiselt radadel ja väga kõrvale ei kaldu. Koriluse osas on inimesed pigem metsa servades ja parkümmend aastat tagasi oli marjulisi rohkem.	Kindlasti on sellel mõju, aga luues kindlad rajad ja need ka tähistades saa inimesi alal liikumisel suunata, et mõju muule loodusele (tallamine nt) väiksem oleks. Suuremad alad võimaldavad paremad inimeste hajutamist looduses.
A. Jaanus	Parimad marja ja seenekohad on raiesmikel ja noorendikes.	Seletuskirjas on välja toodud Eesti teadlaste uuring lageraie mõjust mustikale. Väga pikalt mustikaid enam korjata ei saa. Teine uuring oli söögiseente kohta. Vaarikas kasvab nii kaua, kuni võsa selle oma alla võtab.
A. Jaanus	Me ei loo nende kaitsealadega loodusmaastikku juurde. Me ei hajuta rohkem inimesi, kui see hetkel võimalik on. Poolsaar ei muutu sellest suuremaks.	Eesmärk ei ole loodusala juurde luua vaid säilitada olemasolevat ja luua reeglid selle kasutamise jaoks.
A. Jaanus	Viimsi keskosa ja Kelvingi MKA jäävad riigimaale, mida haldab RMK. Kuidas vald seda ala paremini korraldab kui RMK? Vaatame varem loodud kaitsealaid. Kuidas on vald seal paremini korraldanud võrreldes sellega, mis on praegu kaitsmata alad?	Kaitse-eeskiri on see, mis paneb aladel konkreetsemalt reeglid paika ja võimaldab vallal kohalike rohealade osas paremini kaasa rääkida.
A. Jaanus	Ma ei usu, et RMK hakkab tulevikus maa sihtotstarvet muutma, et metsamaad millekski muuks tegema.	Me ei oska täna kõike ette näha, mida tulevikus plaanitakse või mitte. Kindel on aga see, et kui alad on kaitse all, siis on rohealad kindlalt alles ja hoitud ka tulevikuks ning vald saab neisse aladesse puutuvast rohkem kaasa rääkida ning hoida Viimsi poolsaarel rohelist koos selle mitmekesisusega.
R. Kaare	Vastus A. Jaanusele: Asi pole usus vaid tegudes, mida me oleme näinud.	
R. Kaare	Peame väga tõsiselt vaatama rohekoridoride säilimisse. Aastakümneid suhtuti kaitse-eeskirjadesse ja -kavadesse väga lõdvalt.	Teadmiseks võetud. Jah, rohevõrgustiku toimimine on oluline.
A. Jaanus	Mäealuse MKA rohumaad võeti kaitse alla, kuigi seal kaitsealuseid liike ei olnud, sest sooviti rohumaid säilitada. Muidu oleksid need alad juba kruntideks jagatud ja maha müüdud.	Teadmiseks võetud. Jah, Mäealuse MKA loomisega on säilinud ka väärtuslikud rohumaad.
H. Luga	Toetan Viimsi keskosa ja Kelvingi MKA loomist ja soovin, et see kiirelt vastu võetud	Teadmiseks võetud.

	saaks. Oleks seda juba varem tehtud, oleks rohkem metsa suutnud alles hoida.	
A.-H. Lindemann	Mina ootan seda ajaloolist momenti, et need kaitsealad loodud saaks. Aitäh ning edu vallavalitsusele ja volikogule nende alade kaitse alla võtmiseks.	Teadmiseks võetud.