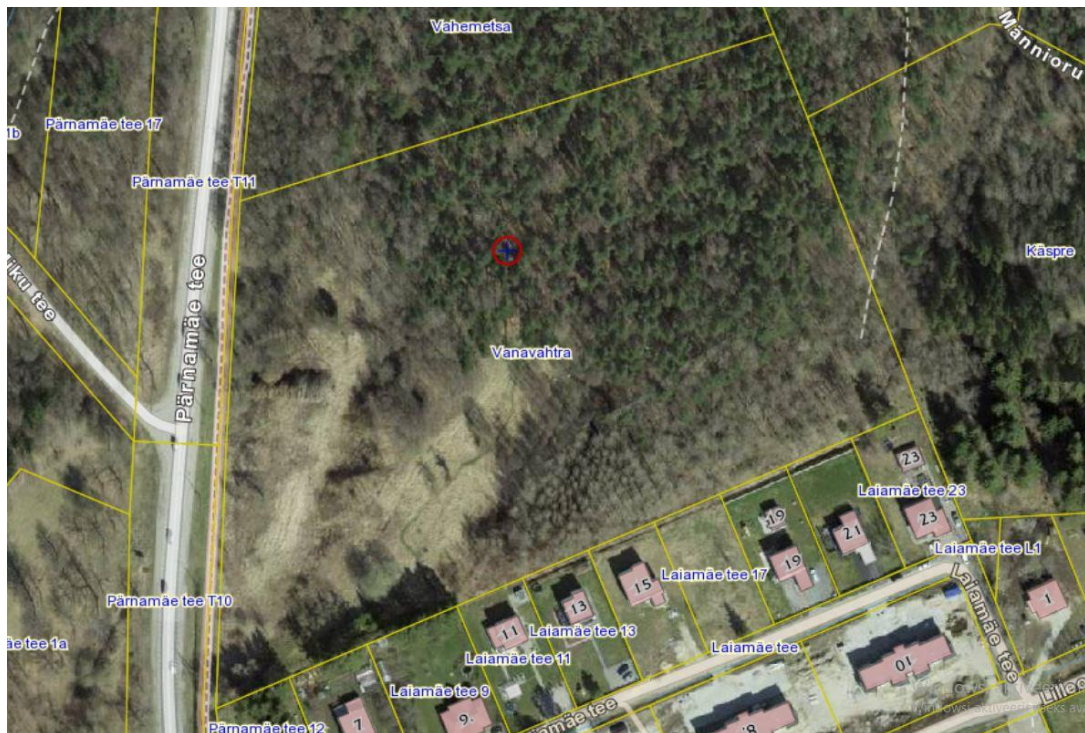


# PUITTAIMESTIKU HINNANG

VANAVAHTRA KINNISTU

LAIAKÜLA, VIIMSI VALD



Sulev Järve  
Dendro SJ OÜ  
2022

## Hindamise eesmärk ja metoodika

Käesoleva töö eesmärgiks oli hinnata Vanavahtra kinnistul kasvava puittaimestiku haljastuslikku väärtust, tervislikku seisundit ning perspektiivsust (määrata väärtusklass).

Välitööd tehti mais-juunis 2022. Alusplaanina kasutati maa-ala topo-geodeetilist plaani 1:500. Välitöödel uuriti ning kanti plaanile üksikpuud, puude grupid ja põõsad (haljastuslikud objektid), mis jäid uuritavale alale. Üksikpuudena inventeeriti kõik alusplaanile märgitud puud, samuti suuremad ja väärtuslikumad puistus kasvavad puud, mis olid jäänud alusplaanile märkimata.

Puittaimedel määrati liigiline kuuluvus, mõõdeti tüve rinnasläbimõõt ning hinnati visuaalselt võra, tüve ning juurekaela seisundit. Mitmeharulisel puul, mis harunes madalamalt kui 1,3 m, mõõdeti eraldi kõigi harude rinnasläbimõõt. Kui puu harunes rinnakõrgusel, mõõdeti tüve läbimõõt sellest altpoolt kõige peenemast kohast ning mõõtmiskõrgus (meetrites) märgiti läbimõõdu järgi pärast kaldkriipsu (näiteks 46/0,5 m). Puude rühmas eri puude eraldamiseks kasutati semikoolonit (;), samuti mitmeharuliste puude tüveharude puhul.

Hinnangu tulemuste põhjal anti objektidele väärtusklass, mis sõltub taime liigist, mõõtmetest, vanusest, sanitaarsest ja esteetilisest seisukorrast ning kasvukohast.

Kõik objektid nummerdati ning kanti haljastusplaanile. Lisaks märgiti plaanile objektide võrade suurused (projektsioon maapinnale) nende väärtusklassi tähistava värvilise ringjoonega.

Üksikpuude väärtusklassid määrati vastavalt EVS 939-3:2020 (Puittaimed haljastuses, osa 3: Ehitusaegne puude kaitse) olevale metoodikale ning märgiti haljastusplaanil vastavate värvidega:

### **II väärtusklass - väärtuslik puu - üldjuhul säilitada – sinise värviga.**

*Dekoratiivne, pikaealine ning mehaanilistest vigastustest, haigustest või kahjuritest kahjustamata (või väikeste kahjustustega) puu. Samuti dekoratiivse, haigus- ning kahjurikindla ja pikaealise puuliigi noor elujõuline eksemplar neile sobivas kasvukohas. Juba kahjustatud eriti väärtuslik puu. Olulise maastikulise ja ökoloogilise tähtsusega puu.*

### **III väärtusklass - oluline puu - võimalusel säilitada – rohelise värviga.**

*Dekoratiivne puu või pikaealine ning mehaanilistest vigastustest, haigustest või kahjuritest kahjustatud, kuid veel elujõuline (juurdekasvuga) puu. Puu, mis osaleb sel kohal ökoloogiliselt*

tõhusa haljastuse (nt tänavahaljastuse, metsa rajatud elurajoonis krundi kõrghaljastuse) moodustamisel. Sobivas kasvukohas elustikupuu: jäme surnud puu ja tüügas, mis pakub elupaika lindudele, nahkhiirtele, putukatele, seentele jt.

**IV väärtusklass** - väheväärtuslik puu - võib eemaldada – kollase värviga.

Kiirekasvuline ja/või lühiealine puu või selliste puude isekülvne või võsundilise tekkega järelkasv, millel on arvestatav ökoloogiline tähtsus (eriti linnatingimustes). Puu, mis kahjustab või tulevikus tõenäoliselt kahjustab väärtuslikumat puud, hoonet või rajatist. Puu, mis on allasurutud seisundis. Oluliselt kahjustunud puu, mis pole ohtlik.

**V väärtusklass** - likvideeritav puu - tuleb ohutustada või eemaldada – pruuni värviga.

Surnud või tugevalt kahjustunud, inimese elule, tervisele või varale ohtlik puu.

Välitööde koondandmed koos puittaimede väärtushinnangutega on esitatud tabelis (vt lisa 1). Tabelis olev puude numeratsioon vastab haljastusjoonisel olevale.

Kinnistul kasvav puistu inventeeriti eraldistena (vt joonis 1) ning nendele määrati väärtusklassid vastavalt ülalnimetatud standardile:

**II väärtusklass** – väärtuslik puistu - säilitada tervikuna või suurte saludena.

Puistu, kus on elujõulised ja/või tähelepanuväärsete vormiliste/dekoratiivsete iseärasustega puud. Elujõuline noorendik sobivas kasvukohas. Looduskaitseala piiraguvööndisse määratud puistu. Elujõuline parkmets. Neil on suur ökoloogiline ja haljastuslik, esteetiline ja/või kultuurilooline väärtus. II või III kaitsekategooria kaitsealuste taimeliikide kasvupaigad ja loomade elupaigad. Haruldase koosseisu, rindelisuse või kasvukohatüübiga metsaosad.

**III väärtusklass** – oluline puistu - võimalusel säilitada, eemaldamisel kompenseerida.

Puistu, mis võib olla mehaanilistest vigastustest, haigustest või kahjuritest kahjustatud, kuid siiski veel elujõuline. Puhkemets. Puistu, mis osaleb sel kohal ökoloogiliselt efektiivse haljastuse (kaitseistandike, kruntide ja elurajoonide vaheliste piirdeistandike, tänavahaljastuse, metsa rajatud elurajoonis krundi kõrghaljastuse) moodustamisel.

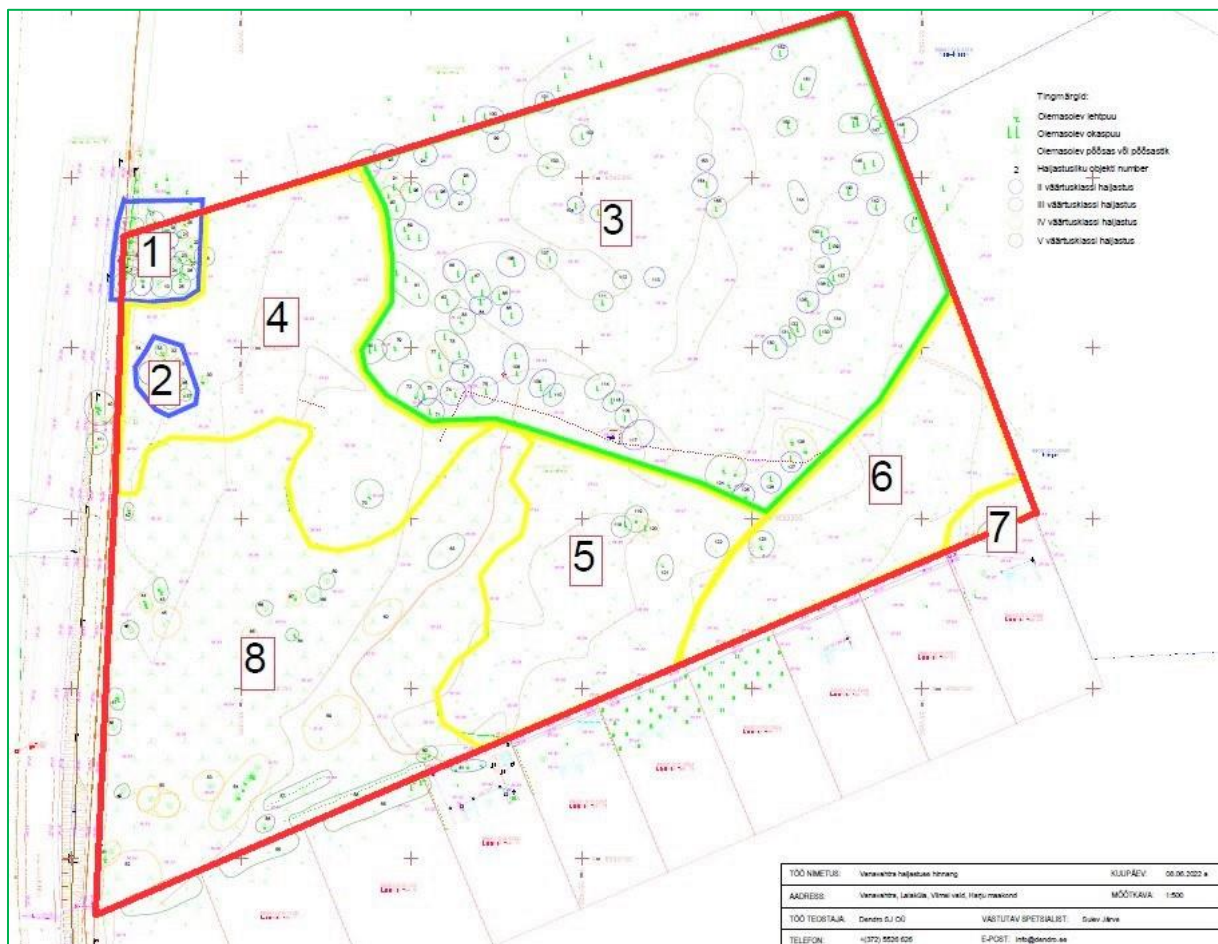
**IV väärtusklass** – väheväärtuslik puistu - Võib säilitada kui biomassi, kuid on otstarbekas asendada väärtuslikumate puuliikidega. Selline puistu ei ole takistuseks arendusele.

Tihe ja hooldamata isekülvse või võsundilise tekkega puistu. Puistu, milles on märkimisväärne osa kahjustuste tõttu oma eluea lõpul. Haljastuse seisukohalt väheväärtuslikest puuliikidest koosnev puistu. Puistu, mis ei suurenda suurel määral maastiku väärtust.

## Ala ja puittaimestiku üldandmed ning väärtushinnangud

Uuritud ala asub Laiakülas Pärnamäe tee ääres. Maapind tõuseb laugjalt Pärnamäe teest suunaga kirdesse. Kinnistu edelanurgas on rohumaa (vt joonis 1 nr 8), mida liigendavad 1-2 meetri kõrguste pajupõõsaste grupid. Suurema osa kinnistust hõlmab erivanuseline ja -liigiline keskealine ja raieküps puistu. Kinnistu loodenurgas kasvavad kahes grupis keskealised künnapuud, mis on siia ilmselt istutatud. Alusmets on mitmekesine: suurel alal kasvab metsistunult kontpuu, lisaks tavalisemad kodumaised liigid (pihlakas, toomingas, kuslapuu, mage sõstar, vaher jt). Kohati on puude all mägivahtra noort järeلكasvu. Alal on tehtud võsa ja alusmetsa raiet ning kasvama jäetud üle 8 cm rinnasläbimõõduga puud.

Väärtuslikeks ja säilitamisväärteteks hinnati terved, elujõulised ja liigiomase võraga puud, peamiselt künnapuud ja vanemad männid.



Joonis 1. Kinnistul kasvavas puistus määratud eraldised. Sinise värviga on piiritletud väärtuslikud puistud (künnapuud), rohelisega oluline (peamiselt männid), kollasega väheväärtuslikud (peamiselt haavad ja sookased).

Tabel 1. Puude rühmade ja eraldiste iseloomustus (vt ka joonis 1).

Eraldise nr	Väärtus-klass	Puistu koosseis	Eraldise iseloomustus
1 ja 2	II	10Kü	Keskealised künnapuud (kolmanda kategooria kaitsealune liik), suuremas rühmas vanemad puud ja tihedamalt, väiksemas mõned nooremad puud. Ilmselt istutatud.
3	III	7Mä 3Hb+Ks	Parkmetsa-ilmeline, kõrgemal alal kasvav kohati hõre puistu kõrgete ca 100-aastaste mändidega, lisaks mõned jämedad laiavõralised haavad ja nooremad kased. Üksikpuudena (vt lisa 1) on kirjeldatud kõik üle 40 cm läbimõõduga säilitamisväärsed puud, lisaks kasvab siin hulk peenemaid III väärtusklassi mände.
4	IV	5Ks 5Hb+Re	Kohati liigniiske häiludega lehtmets, peamiselt kannuvõsudest kasvanud sookased ja nooremad haavad.
5	IV	7Hb 2Ks 1Mä	Kohati tihe noor haavik üksikute vanemate puudega. Mitmetel haabadel on haavataeliku tekitatud mädanikud.
6	IV	8Ks 2Hb+Lv+Va	Harvendatud noor sookaasik mõnede haabadega. Lisaks üksikud hallid lepad, vahtrad, remmelgad.
7			Rohumaa üksikute naabri poolt istutatud noorte kuuskedega.
8			Kohati liigniiskel alal kasvav madal pajustik vaheldumisi rohumaa laikudega.

Eraldistel 1 ja 2 kasvavad III kaitsekategooria künnapuud. Nende kasvutingimuste säilitamiseks ja parandamiseks tuleb eemaldada IV ja V väärtusklassi puud, võimalike ehitustööde puhul vältida veerežiimi halvendamist ja maapinna täitmist.

Kinnistul männi nr 75 all asub elujõuline III kaitsekategooria sipelgate (määramata kuklase liik) pesa. Selle kahjustamine on keelatud ning teisaldamine on lubatud riigi keskkonnaameti loal.

Käesoleva töö käigus botaanilisi uuringuid ei tehtud ega võimalikke kaitsealuseid rohttaimi ei määratud.

#### Puittaimestiku hooldustöödest ja säilitamisest

Ehitustööde planeerimisel tuleks säilitada II väärtusklassi ning võimalusel III väärtusklassi puud. Säilitatavate puude kasvutingimuste tagamiseks ning tormimurru või -heite vältimiseks tuleks need säilitada suuremate looduslikult kujunenud gruppidega, st koos II väärtusklassi

puudega ka neid ümbritsevad mõned III väärtusklassi puud. Puude raiel ja kändude juurimisel ei tohi kahjustada säilitatavate puude võrasid, tüvesid ega juuri.

Ehitus- või kaevetööde planeerimisel ning teostamisel tuleb juhinduda EVS 939-3:2020 (Puittaimed haljastuses, osa 3: Ehitusaegne puude kaitse) sätestatud nõuetest. Liiklemine, materjalide ladustamine, pinnase tihendamine, igasugused kaevetööd (ka kändude juurimine) ning maapinna kõrguse muutmine (ka kasvupinnase koorimine) on säilitatavate puude juurestiku kaitsealal keelatud.

Hoolduslõikused tuleb tellida arboristilt.

*Allkirjastatud digitaalselt*

Sulev Järve

arborist-konsultant

Dendro SJ OÜ

[info@dendro.ee](mailto:info@dendro.ee)

5526626