



Leppneeme-Tammneeme
maastikukaitseala
kaitsekorralduskava
2021-2030

EELNÕU 29.11.2020

Sisukord

1. SISSEJUHATUS	4
1.1. ALA ISELOOMUSTUS	4
1.2. MAAKASUTUS	6
1.3. HUVIGRUPID	8
1.4. KAITSEKORD	8
1.5. RIIKLIK SEIRE NING LÄBIVIIDUD INVENTUURID	11
1.5.1. Riiklik seire	11
1.5.2. Läbiviidud inventuurid ja uuringud.....	11
2. VÄÄRTUSED JA KAITSE EESMÄRGID	12
2.1. ELUSTIK	12
2.2. KOOSLUSED.....	13
2.3. MAASTIK.....	23
3. ALA JA SELLE VÄÄRTUSTE TUTVUSTAMINE NING KÜLASTUSKORRALDUS	28
3.1. KAITSEALA TÄHISTUS.....	28
3.2. KAITSEALA ÖPPE- JA MATKARADA	28
3.3. KAITSEALA LÖKKE- JA PUHKEKOHAD.....	30
3.4. KAITSEALA INFOTAHVLID	30
4. KAVANDATAVAD KAITSEKORRALDUSLIKUD TEGEVUSED JA EELARVE	31
4.1. TEGEVUSTE KIRJELDUS.....	31
4.1.1. Taristu.....	31
4.1.1.1. Matkaraja ettevalmistamine ja tähistamine	31
4.1.1.2. Matkaraja hooldamine.....	31
4.1.1.3. Kaitseala tähistamine.....	31
4.1.2. Kavad, eeskirjad	32
4.1.2.1. Kaitsekorralduskava vaahindamine.....	32
4.1.2.2. Kaitsekorralduskava uuendamine ja tulemuslikkuse hindamine	32
4.1.2.3. Viimsi valla riigimetsade majandamise kava korrigeerimine	33
4.2. TEGEVUSKAVA JA EELARVE	34
5. KAITSEKORRALDUSE TULEMUSLIKKUSE HINDAMINE	35
KASUTATUD ALLIKAD	36
LISAD.....	37
LISA 1. LEPPNEEME-TAMMNEEME MAASTIKUKAITSEALA KAART.....	38
LISA 2. LEPPNEEME-TAMMNEEME MAASTIKUKAITSEALA KAITSE-EESKIRI..	39
LISA 3. EKSPERTHINNANGU VÄLIUURINGUTE TULEMUSED (JAANUS PAAL)...	42
LISA 4. PLANEERITUD RAIED LEPPNEEME-TAMMNEEME MKA-L PERIOODIL	
2020-2030.....	52
LISA 5. VÄÄRTUSTE KOONDTABEL	57
LISA 6. LEPPNEEME-TAMMNEEME MAASTIKUKAITSEALA	
KAITSEKORRALDUSKAVA AVALIKKUSE KAASAMISE KOOSOLEKU	
PROTOKOLL	58

Vastavalt looduskaitseaduse (RT I, 06.05.2020, 17) §-le 25 on kaitsekorralduskava hoiualade ja kaitsealade alapõhise kaitse korraldamise aluseks. Kava koostatakse sõltuvalt alast 3–10 aastaks. Looduskaitse arengukava ptk 2.4 kohaselt tuleb aastaks 2020 koostada kaitsekorralduskavad kõikidele kaitse- ja hoiualadele. Kavasid ei koostata aladele, kus ei ole aktiivsed kaitsekorralduslikud meetmed vajalikud. Seisuga 01.01.2020 oli kehtivaid kaitsekorralduskavasid 393.

Kaitsekorralduskava koostamisel on aluseks võetud Viimsi valla poolt esitatud lähteülesanne ning keskkonnaministri 20.10.2009. a määrus nr 60 „Kaitsekorralduskava koostamise ja kinnitamise kord ning kaitsekorralduskava kinnitaja määramine“ arvestades erisust, et käesoleva kaitsekorralduskava kinnitab Viimsi valla volikogu.

Kaitsekorralduskavaga ei kehtestata alale täiendavaid piiranguid – lubatud, keelatud ja vajalikud tegevused on kehtestatud kaitse-eeskirjaga (lisa 1). Kaitsekorralduskava on töödokument (tööplaan) kaitseala valitsejale järgmiseks kümneks aastaks ning kaitsekorralduskavaga planeeritavad meetmed peavad tagama ala eesmärkide täitmise võttes arvesse kaitse-eeskirja regulatsiooni.

Käesoleva Leppneeme-Tammneeme maastikukaitseala (edaspidi *kaitseala* või *Leppneeme-Tammneeme MKA*) kaitsekorralduskava (edaspidi *KKK*) eesmärk on:

- anda lühike ülevaade kaitstavast alast (edaspidi *ala*) – selle kaitsekorrast, kaitse-eesmärkidest, maakasutusest, huvigruppidest ning alal läbiviidud uuringutest/töödest;
- analüüsida ala eesmärke ning anda hinnang iga põhiväärtuseks oleva liigi, elupaiga vm väärtuse seisundile;
- arvestades alale seatud eesmärke määrata mõõdetavad kaitse-eesmärgid ja kaitsekorralduse oodatavad tulemused kaitsekorraldusperioodi lõpuks ning 30 aasta perspektiivis;
- anda ülevaade peamistest väärtusi mõjutavatest teguritest, kirjeldada kaitseks vajalikke meetmeid koos oodatavate tulemustega;
- määrata põhiväärtuste säilimisele, taastamisele ja tutvustamisele suunatud kaitsekorralduslike tegevuste elluviimise plaan koos tööde mahu, koha, ulatuse kirjelduse ja orienteeruva maksumusega;
- luua alusdokument kaitseala kaitsekorralduslike tööde elluviimiseks ja rahastamiseks.

Kava koostamist koordineeris Viimsi Vallavalitsuse Keskkonna- ja planeerimisosakonna keskkonna vanemspetsialist Aet Pöld (tel 6028 859, e-post aet.pold@viimsivv.ee)

Kaitsekorralduskava on koostanud Timo Kark (tel 5348 3518, e-post timokark@yahoo.com).

1. Sissejuhatus

1.1. Ala iseloomustus

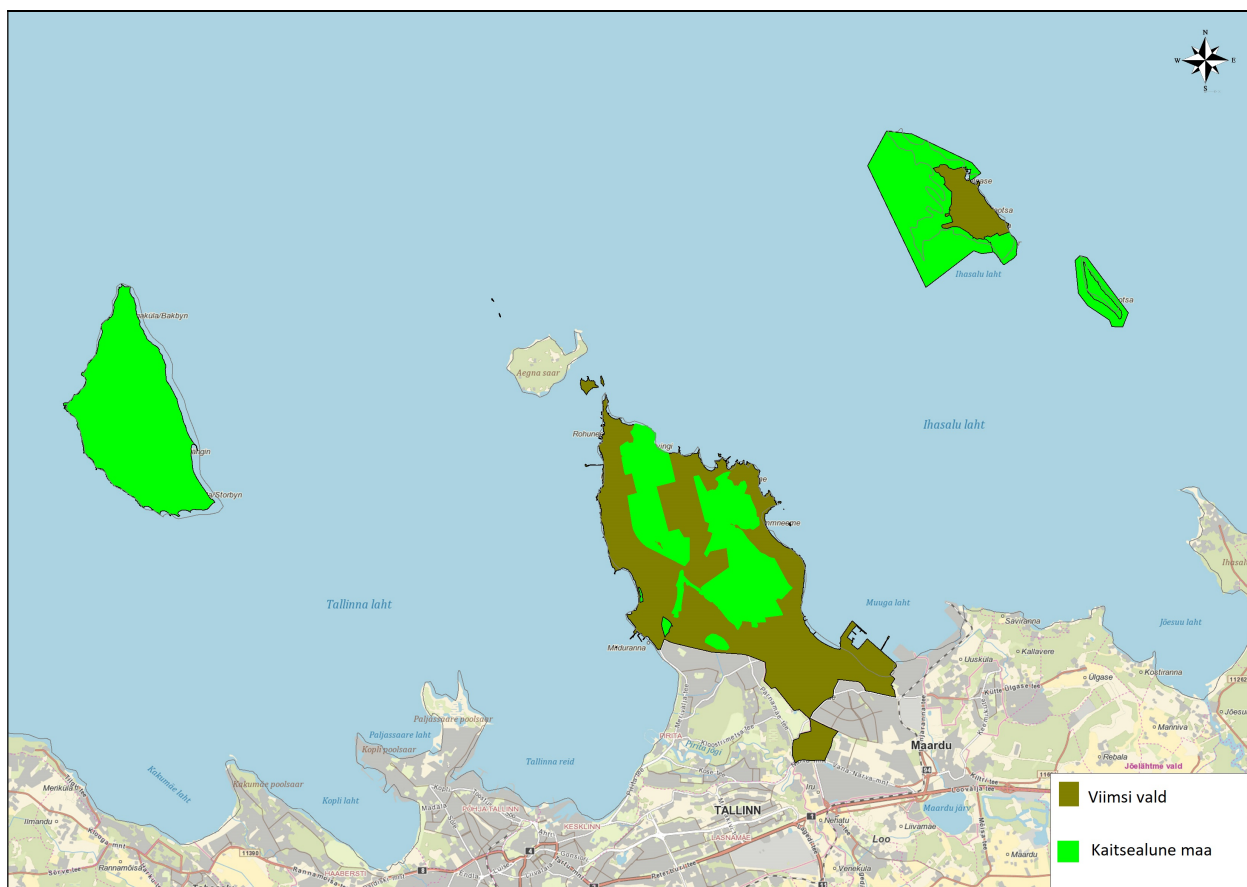
Leppneeme-Tammneeme MKA on kaitse alla võetud 13.10.2009 Viimsi valla mandriosa üldplaneeringu teemaplaneeringu „Miljöövärtuslikud alad ja rohevõrgustik“ kinnitamisega. Kaitseala, pindalaga 241,2 ha, asub Harju maakonnas Viimsi vallas Lubja, Leppneeme ja Tammneeme külas. Kaitseala koosneb kahest lahustükist, millest väiksem on 53,5 ha ja suurem 187,7 ha. Kaitseala lahustükke eraldab sõidutee (Leppneeme tee) (joonis 1, lisa 1).



Joonis 1. Leppneeme-Tammneeme maastikukaitseala asukoht (aluskaart: Maa-amet)

Leppneeme-Tammneeme MKA on üks kuuest kohaliku omavalituse poolt looduskaitse alla võetud alast, mis jääb Viimsi valda. Lisaks Leppneeme-Tammneeme MKA-le on Viimsi valla poolt kaitse alla võetud Krillimäe maastikukaitseala, Rohuneeme maastikukaitseala, Mäealuse maastikukaitseala, Haabneeme klindiasangu maastikukaitseala ning Lubja klindiasangu maastikukaitseala. Nimetatud kaitsealad moodustavad kaitsealade võrgustiku kogupindalaga 1373 hektarit. Lisades siia juurde riikliku looduskaitse all olevad alad (Viimsi mõisapark, Viimsi sanglepik, Prangli maastikukaitseala, Prangli hoiuala ja Naissaare looduspark), siis on Viimsi valla maismaast pisut üle poole looduskaitse all – 50,7% ehk 3693,5 hektarit (joonis 2).

01.01.2020 seisuga on Eestis kokku 23 kohaliku omavalitsuse poolt looduskaitse alla võetud ala kogupindalaga 3442 ha. Viimsi valda jäävad kaitsealad moodustavad sellest 39,9%.



Joonis 2. Kaitstavad loodusobjektid Viimsi vallas (aluskaart: Maa-amet)

Enamiku Viimsi poolsaarest hõlmab Soome lahe rannikumadaliku osaks olev metsane Viimsi-Rohuneeme tasandik, mille pinnaehituses valdavad moreeni katvad mereliivad. Poolsaare keskosa moodustab Põhja-Eesti lavamaasse kuuluv Viimsi kõrgendik, mille piires eristatakse väiksemaid Merivälja ja Randvere liivakivikõrgendikku ning nende vahel paiknevat 10–12 meetrise suhtelise kõrgusega paest Viimsi saarlava (Lubjamägi, 51,4 m). Pärnamäe ja Äigrumäe joonel on Viimsi saarlava ja Iru panganeemiku vahel kumeralaeline Viimsi künnis. Valdavalt metsane rannikuala on pinnakattelt liivane või kivine, kohati savikas, pinnamoos on jälgitavad rohked rannavallid ja luitestikud, lavakõrgendikul valdab moreen. Poolsaare rannajoon on kohati väga liigestunud. Murrutusastangute kõrgus on paiguti üle 7 m. Poolsaarel paikneb rohkesti rändrahn, 18 rändrahn ümbermõõt on üle 20 m (sh Rohuneeme rändrahn ehk Maisiniidi kivi, mis on mahult Eesti viies rändrahn ja üksikobjektina looduskaitse all). Viimsi poolsaare aluspõhjaks on Ordoviitsiumi karbonaatkivimid ning sama ajastu ja Kambriumi purdkivimid. Alam-Kambriumi Lontova ja Lükati kihistu purdkivimid paljanduvad mere ääres Leppneemel ja Tammneemel (Viimsi poolsaar, 2011).

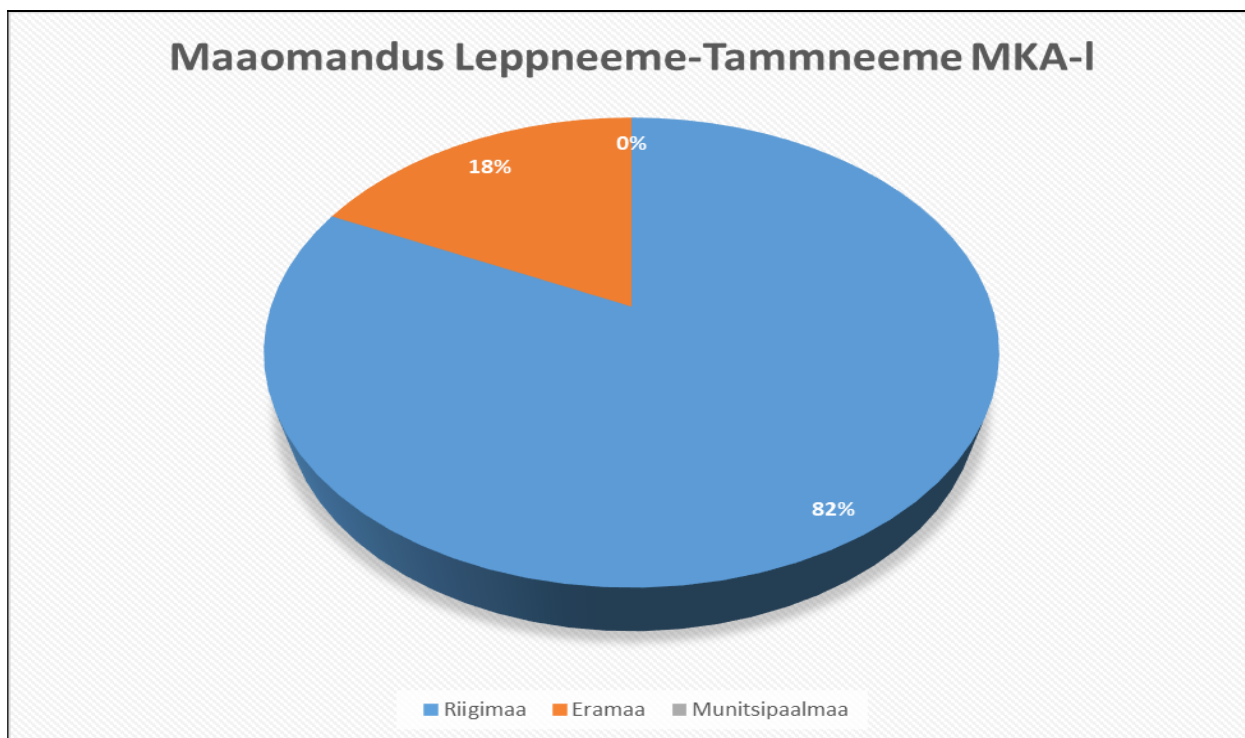
Eesti maastikulise rajoneeringu (Varep, 1964) järgi kuulub Viimsi poolsaar Põhja-Eesti rannikumadaliku ja Soome lahe saarte maastikurajooni, maastikurajooni sisese liigestatuse järgi aga Lahepere-Tsitre piirkonda (Linkrus, 1998).

Viimsi poolsaare maismaastumine algas Joldiamere ja Antsülusjärve taandumisel 10 300–8000 aastat tagasi, kui merest kerkis kõrge lavamaa jäänuks. Litoriaamere taandumisel 7000–4000 aastat tagasi vabanes vee alt Viimsi poolsaare idaosa. Limneamere taandumine viimase 4000 aasta jooksul põhjustas Viimsi poolsaare põhjaosa maismaastumise (Viimsi poolsaar, 2011).

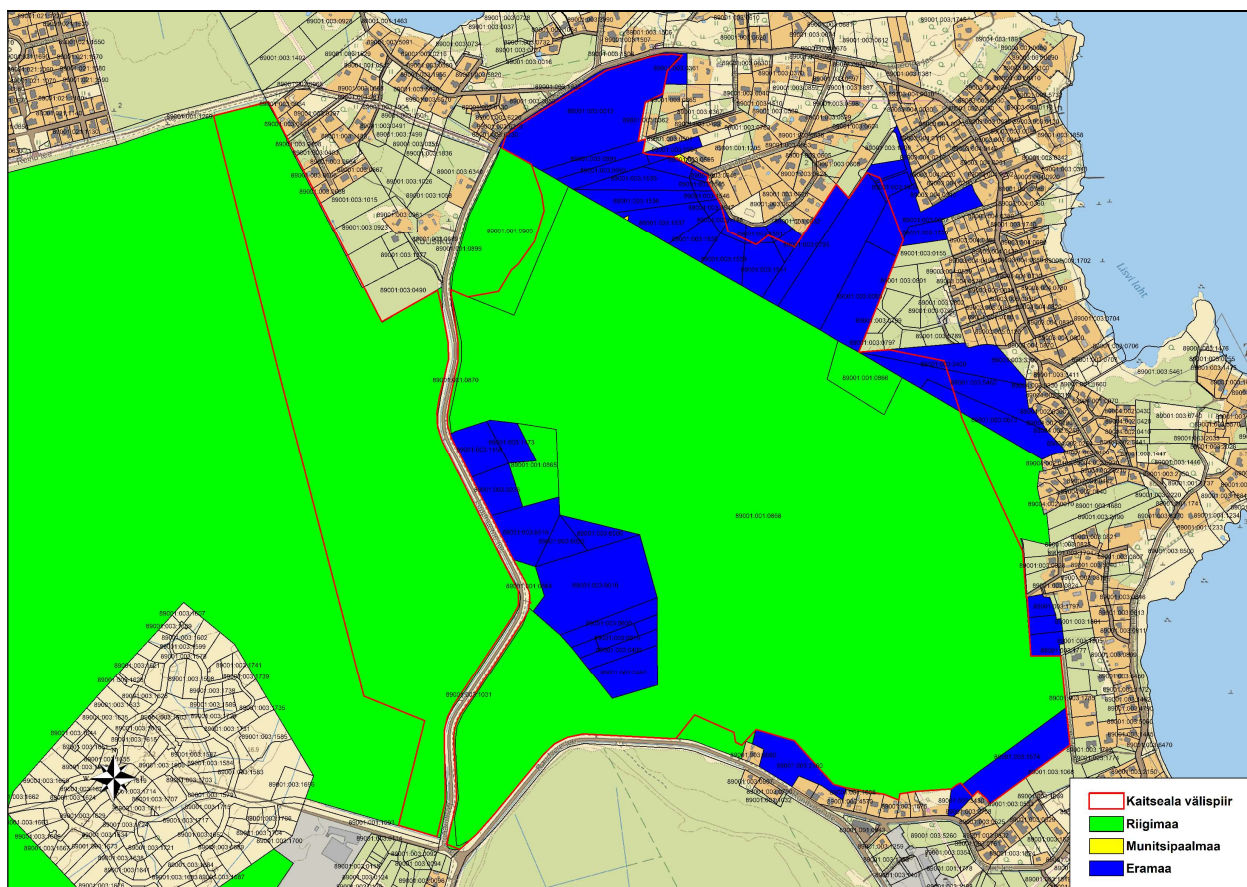
Asustus paikneb peamiselt rannikul, kus tänaseks on arendatud välja elamupiirkonnad. Kuni 1990. aastate alguseni oli Viimsi poolsaarel Balti laevastiku allveelaevade punkerdamisbaas ja luurekeskus (Viimsi poolsaar, 2011).

1.2. Maakasutus

Kaitsealast ligikaudu 198,1 hektarit (82%) jääb riigimaale, 43,1 ha (17,9%) eramaadele ning 0,0088 ha munitsipaalmaale. Kokku on täielikult või osaliselt hõlmatud 62 kinnistut, millest 51 kuuluvad eraomanikele, 9 riigile ning 2 kinnistut on munitsipaalomandis. Siia on arvestatud ka need kinnistud, mis jäävad kaitsealasse tehnilistel, st kaardistamise või kaardinihke tõttu (joonis 3 ja 4).

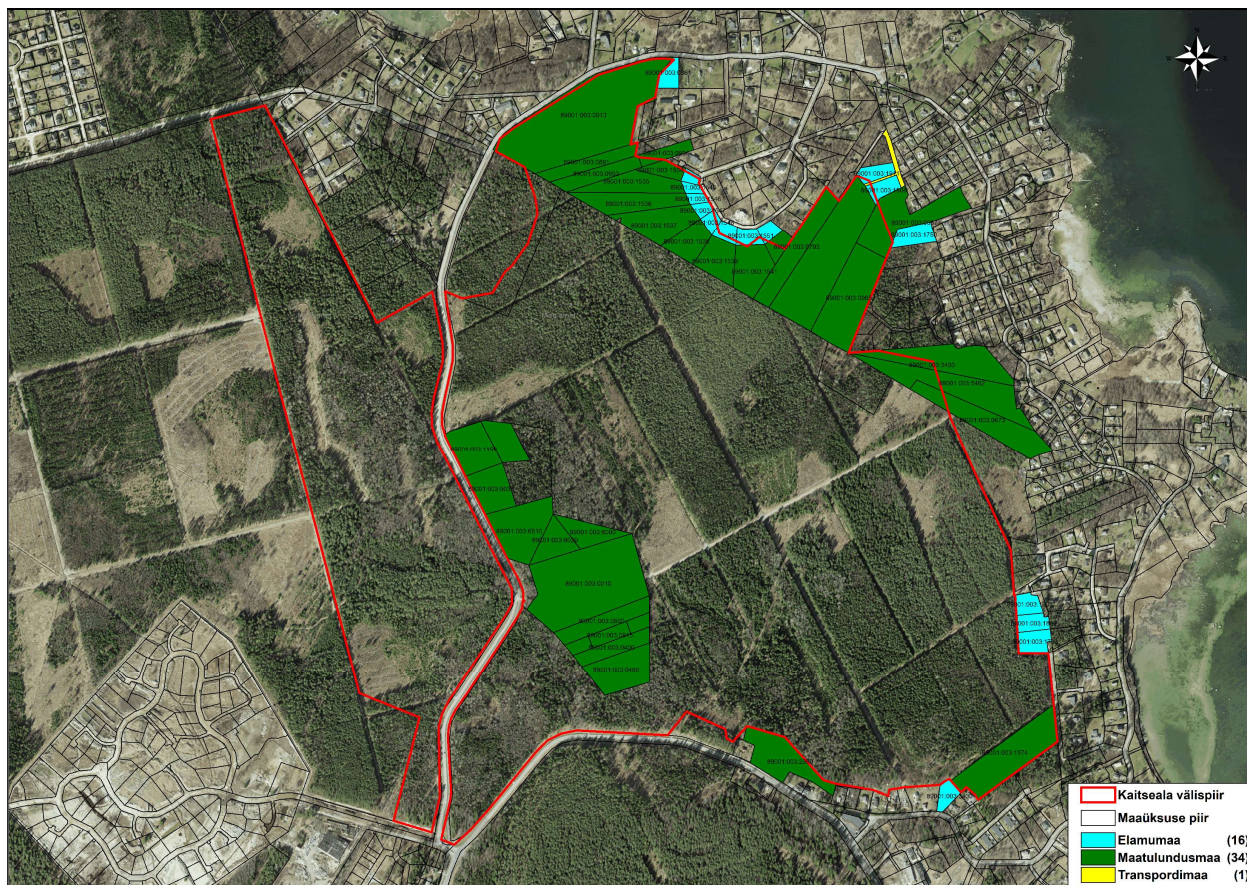


Joonis 3. Maaomandus Leppneeme-Tammneeme maastikukaitsealal (seisuga august 2020) (Maa-amet)



Joonis 4. Maaomandus Leppneeme-Tammneeme maastikukaitsealal (seisuga august 2020) (Maa-amet)

Eramaadest suurema osa moodustavad maatulundusmaa sihtotstarbega kinnistud. Elamumaa sihtotstarbega kinnistuid on 16, kuid enamus nendest maaüksustest ulatuvad kaitsealale väga vähesel määral. Erandiks on kaitseala kirdenurgas olevad kinnistud, mille detailplaneeringud on kinnitatud enne kaitseala moodustamist. Detailplaneeringuga nr DP 05-020 moodustati 8 elamumaa sihtotstarbega, 8 maatulundusmaa sihtotstarbega ja 1 transpordimaa sihtotstarbega kinnistu. Kaheksast elamumaa sihtotstarbega kinnistust neli on realiseeritud ning sinna on ehitatud elamud. Neljal kinnistul hooned veel puuduvad ning tuleb arvestada, et tulevikus rajatakse sinna suure tõenäosusega elamud (joonis 5).



Joonis 5. Kaitsealale jäävate eramaade sihtotstarve (seisuga august 2020) (Maa-amet)

Valdav osa kaitsealast on metsamaa, mida läbivad teed, rajad ja metsasihid. Üksnes kirdenurgas, kuhu jäävad elamumaa sihtotstarbega kinnistud, leidub lagedaid (õuemaad) ja hoonestatud alasid.

1.3. Huvigrupid

- **Viimsi Vallavalitsus (KA)** – kaitseala valitseja. Viimsi Vallavalitsuse eesmärk on luua alal looduses liikumise võimalused, tagada ala eesmärgiks olevate väärtuste säilimine ja piirkonna tasakaalustatud areng;
- **Riigimetsa Majandamise Keskus (RMK)** – riigimetsa majandaja;
- **Loodushuvilised, puhkajad** – on huvitatud marjade ja seente korjamisest, looduses liikumisest ning loodusväärtuste säilimisest ja tutvustamisest;
- **Ümberkaudsed elanikud** – on huvitatud marjade ja seente korjamisest, sportimisest ning loodusväärtuste säilimisest ja tutvustamisest;
- **Lubja küla** – on huvitatud loodusliku keskkonna säilitamisest ja tasakaalustatud piirkonna arendamisest;
- **Tammneeme küla** – on huvitatud loodusliku keskkonna säilitamisest ja tasakaalustatud piirkonna arendamisest;
- **Leppneeme küla** – on huvitatud loodusliku keskkonna säilitamisest ja tasakaalustatud piirkonna arendamisest.

1.4. Kaitsekord

Leppneeme-Tammneeme maastikukaitseala moodustamine ja selle kaitsekord on kinnitatud 13.10.2009 Viimsi valla mandriosa üldplaneeringu teemaplaneeringuga „Miljööväärtuslikud alad ja rohevõrgustik“, mille LISA 6 on „Leppneeme-Tammneeme maastikukaitseala kaitse-eeskiri“.

Sõltumatu eksperthinnangu Viimsi poolsaarel asuva Leppneeme-Tammneeme metsaala loodusväärtuste kohta on koostanud Jaanus Paal (Jaanus Paali OÜ). Sama ekspertiisi on kasutatud kaitseala moodustamisel. Vastavalt looduskaitseaduse § 8 lg 3-le peab kaitse alla võtmise algataja (siinkohal kohalik omavalitsus ehk Viimsi vald) korraldama loodusobjekti kaitse alla võtmise põhjendatuse ja otstarbekuse ning kavandatavate piirangute otstarbekuse ekspertiisi, kaasates selleks vastava ala eriteadmistega isiku (ekspertiisi).

Vastavalt kaitse-eeskirjale on kaitseala eesmärk kaitsta rannamadalikul terviklikult säilinud väärtuslikku loodusmaastikku (ennekõike metsakooslusi) säilitamiseks bioloogilist mitmekesisust ja ökosüsteeme. Lisaks on ala eesmärgiks kaitsta inimtegevuse poolt suhteliselt vähe mõjutatud rabametsa, heas looduslikus seisundis olevat siirdesoo-männikuid ja salu-lodu-sanglepikuid (lisa 2).

Kuna Leppneeme-Tammneeme MKA on kohaliku omavalitsuse tasandil kaitstav loodusobjekt, siis tulenevalt looduskaitseadusest kehtib seal piiranguvööndi režiim. Kaitse-eeskirjaga on võimalik looduskaitseadusest tulenevaid piiranguid leevendada, kuid rangemaid piiranguid kehtestada ei ole võimalik. Seega kuulub kaitseala piiranguvööndisse, kus inimestel on lubatud viibida, korjata marju, seeni ja muid metsa kõrvalsaadusi. Füüsilise isiku või eraõigusliku juriidilise isiku omandis oleval kinnisasjal on lubatud viibida arvestades asjaõigusseaduses ja looduskaitseaduses sätestatud.

Telkimine ja lõkke tegemine on lubatud maaomaniku loal õuemaal. Ülejäänud kaitsealal on telkimine ja lõkke tegemine lubatud kaitseala valitseja nõusolekul paikades, mis on kaitseala valitseja poolt või tema nõusolekul selleks ettevalmistatud ja tähistatud. Kava koostamise hetkel puuduvad kaitsealale selleks ettevalmistatud ja tähistatud telkimise ja lõkke tegemise kohad.

Sõidukiga sõitmine on lubatud teedel. Sõidukiga sõitmine väljaspool teid ning maastikusõidukiga sõitmine on lubatud järelevalve- ja päästetöödel, kaitseala valitsemisega seotud tegevusel, kaitse-eeskirjaga lubatud töödel, liinirajatiste hooldamisel ning kaitseala valitseja nõusolekul teostatavas teadustegevuses. Kuna kaitsealale jääb ka õuemaad, siis võiks lubatud olla sõidukiga sõitmine ka õuemaal.

Kaitsealal on lubatud kuni 50 osalejaga rahvaürituse korraldamine selleks kaitseala valitseja poolt ettevalmistamata ja tähistamata kohtades. Rohkem kui 50 osalejaga rahvaürituste korraldamine selleks kaitseala valitseja poolt ettevalmistamata ja tähistamata kohtades on lubatud üksnes kaitseala valitseja nõusolekul. Rahvaürituste korraldamist selleks kaitseala valitseja poolt ettevalmistatud ja tähistatud kohas kaitse-eeskirjaga ei piirata.

Kaitseala valitseja (Viimsi Vallavalitsus) nõusolekul on lubatud metsakoosluse kujundamine vastavalt kaitse-eesmärgile. Sealhulgas on kaitseala valitseja nõusolekul lubatud turberaie säilitades koosluse liigilist ja vanuselist mitmekesisust, lageraie kuusikutes langi pindalaga kuni 2 ha, sanitaarraie tuulemuru ja tuuleheite koristamiseks. Kaitseala valitsejal on õigus esitada nõudeid raie liigi, pindala, aja ja tehnoloogia, metsamaterjali kokku- ja väljaveo ning puistu koosseisu ja täiuse osas. Metsade majandamine ja kasutamine peab toimuma selliste metsamajanduslike võtetega, mis toetavad puistutes loodusmetsale omast struktuuri, so liigilise, vanuselise, bioloogilise mitmekesisuse, produktiivsuse, taastumisvõime ja elupõlisuse säilimist. Lisaks on kaitseala valitseja nõusolekul lubatud metsasihtide hooldamine, olemasolevate ehitiste hooldustööd, ulukite arvukuse reguleerimine ning maaparandussüsteemide hooldamine maaparandusseaduse § 49 mõistes.

Vastavalt looduskaitseadusele, saab kaitse-eeskirjaga reguleerida üksnes uuendusraiate tegemist. Uuendusraie hulka kuuluvad lage- ja turberaie (aegjätkne, häil- ja veerraie). Ülejäänud

raieliigid nagu hooldusraie, sh sanitaarraie, valikraie, trassiraie ja raadamine on lubatud metsaseaduses sätestatud tingimustel. Hooldusraiet, sh sanitaarraiet, valikraiet, trassiraiet ega raadamist ei ole võimalik kaitse-eeskirjaga piiranguvööndis reguleerida.

Kaitse-eeskirjas on öeldud, et kaitseala valitsejal on õigus esitada nõudeid raie liigi, pindala, aja ja tehnoloogia, metsamaterjali kokku- ja väljaveo ning puistu koosseisu ja täiuse osas. Siinkohal tuleb aga selgitada looduskaitseaduse § 31 lg 5, mis ütleb, et antud piiranguid võib seada kaitse-eeskirjaga. See tähendab, et kui kaitsealal tahetakse seada metsaseadusega võrreldes rangemaid piiranguid, siis need piirangud tuleb kaitse-eeskirjaga selgelt sätestada nii nagu on Leppneeme-Tammneeme maastikukaitsealal tehtud lageraiet puhul. Juhul kui seda ei ole kaitse-eeskirjaga tehtud, siis kaitseala valitsejal ei ole seaduslikku alust täiendavaid tingimusi omavoliliselt seada. Seega ei ole antud kaitse-eeskirja sõnastuse rakendamine võimalik, kuna see on vastuolus looduskaitseaduse ja kaitse-planeerimise praktikaga riiklikel kaitsealadel. Kaitse-eeskirja uuendamisel/muutmisel tuleb sellele tähelepanu pöörata ning soovitatav on konsulteerida Keskkonnaameti kaitse-planeerijaga. Kaitse-eeskirja sõnastamisel on soovitatav kasutada riiklike kaitsealade kaitse-eeskirjade sõnastust ja loogikat. Üheks näiteks on 19.12.2019. a vastuvõetud Koorunõmme looduskaitseala kaitse-eeskiri, kus on öeldud, et piiranguvööndis on lubatud uuendusraie. Lisatingimusena on sätestatud, et raie tegemisel metsamaal tuleb säilitada puistu liikide ja vanuse mitmekesisus. Elustiku mitmekesisuse säilitamiseks tuleb raielangile hektari kohta alles jätta vähemalt 10 tihumeetrit puid, mida ei koristata ja mis jäävad metsa alatiseks. Elustiku mitmekesisuse tagamiseks alles jäetavad puud valitakse eri puuliikide esimese rinde suurima diameetriga puude hulgast, eelistades kõvalehtpuid, mände ja haabasid, samuti eritunnustega, nagu põlemisjälgede, õõnsuste, tuuleluudade või suurte okstega puid. Lisaks on piiratud puidu kokku- ja väljavedu külmumata pinnaselt, kuid kaitseala valitseja võib seda lubada, kui pinnas seda võimaldab.

Seega peavad nii ajalised piirangud (nt kotkaste, metsise, must-toonekure pesitsusaeg), langi suurused ja muud tingimused nii turberaie kui lageraie korral olema konkreetsetl välja toodud kaitse-eeskirjaga.

Kaitsealal on keelatud maavara ja maa-ainese kaevandamine; biotsiidi ja taimekaitsevahendi kasutamine looduslikul rohumaal ja metsamaal; puhtpuistute kujundamine ja energiapuistute rajamine; olemasolevate pinnaseteede asfalteerimine; ehitiste ehitamine, v.a kaitseala valitseja nõusolekul kaitseala kaitse-eesmärke toetavate hoonete ja rajatiste ehitamine, puhke- ja õppesihotstarbeliste rajatiste rajamine ning juhul kui enne kaitseala moodustamist kehtestatud detailplaneeringutega pole määratud teisiti (vt ka ptk 1.2).

Kaitseala valitseja nõusolekuta on kaitsealal keelatud muuta katastriüksuste kõlvikute piire ja sihtotstarvet; koostada maakorralduskava ja teostada maakorraldustoiminguid; väljastada metsamajandamiskava; kinnitada metsateatist; kehtestada detailplaneeringut ja üldplaneeringut; anda nõusolekut väikeehitiste ehitamiseks; anda projekteerimistingimusi; anda ehitusluba; rajada uut veekogu, mille pindala on suurem kui viis ruutmeetrit, kui selleks ei ole vaja anda vee erikasutusluba, ehitusluba või nõusolekut väikeehitise ehitamiseks; uuendada maaparandussüsteemi „Maaparandusseaduse” § 50 mõistes.

Kaitse-eeskirjaga ei ole reguleeritud uute maaparandussüsteemide rajamist, mis tähendab, et vastavalt looduskaitseaduse § 31 lg 2-le on kaitsealal uute maaparandussüsteemide rajamine keelatud.

1.5. Riiklik seire ning läbiviidud inventuurid

1.5.1. Riiklik seire

Kaitsealale jääb osaliselt rannamaastikute seireala (SJA6241000). Rannikumaastikute seireprogrammiga alustati Eestis 1994. aastal. Kuigi seireala ulatub ka kaitsealale, siis seirepunktid jäävad kaitsealast väljapoole asuvatele rannaniitudele ja rohumaadele ning seire tulemusi kaitseala kaitsekorralduskavasse kanda ei saa. Riikliku seiret viidi läbi 1999 ja 2009. aastal kahes erinevas punktis. 2009. a seire tulemusena toodi välja, et maastike struktuuris suuri muutusi ei esinenud. Peamised muutused olid paigaste sisesed ning seotud ehitustegevusega. Suurim muutus iseloomustab hoonestatud alasid (eelmise seirega võrreldes poole rohkem). Vähenenud oli ka rohumaade ja põõsastega rohumaade hulk ning põllumaad olid peaaegu kadunud.

Suuremad muutused soontaimeliikide nimistus esines I maastikuprofiili seirepunktis, kus 1999. aastal kaardistati 78 liiki ja 2009. a 100 liiki. Soontaimeliikide arvu suurenemine oli tingitud karjatamise lõppemisest ja põõsaste sissetungimisest. Maastikuprofiili II seirepunktis oli soontaimede liikide arvus muutus väike (1999.a. 62 liiki; 2009 a. 69 liiki).

Seireprofiili I seirepunktis kaardistati 2009. a III kategooria kaitsealune taimeliik roosa merikann (*Armeria elongata*) ning 3 samblaliiki: niidukäharik (*Rhytidiadelphus squarrosus*), valkjas lühikupar (*Brachythecium albicans*) ning kivi lühikupar (*Brachythecium populeum*), mis kasvas madalal (kamarasse jääval) kivil.

Seireprofiili II seirepunktis kaardistati 2009. a III kategooria kaitsealune taimeliik kuradi sõrmkäpp (*Dactylorhiza maculata*).

1.5.2. Läbiviidud inventuurid ja uuringud

Kaitse-eeskirja ekspertarvamuse koostamise raames viidi kaitsealal läbi uuring, mille eesmärgiks oli tuvastada taimekoosluste liigiline koosseis ning nendes kasvavate liikide ohtrussuhted. Uuringu teostas Jaanus Paal. Välitööde raames kaardistati ka üks III kaitsekategooria taimeliik roomav öövilge (*Goodyera repens*).

2012. aastal valmis Viimsi Vallavalitsuse tellimusel Töö „Viimsi poolsaare loodusrajad“. Kava koostas Piret Kiristaja ning lisaks kuulusid Töögruppi Val Rajasaar ja Uudo Timm. Kava raames viidi muuhulgas läbi talvised ulukiloendused (2011 ja 2012) ja kevadised linnuloendused (2012) (ptk 2.1).

2. Väärtused ja kaitse eesmärgid

Kaitseala eesmärk on kaitsta rannamadalikul terviklikult säilinud väärtuslikku loodusmaastikku (ennekõike metsakooslusi) säilitamiseks bioloogilist mitmekesisust ja ökosüsteeme. Lisaks on ala eesmärgiks kaitsta inimtegevuse poolt suhteliselt vähe mõjutatud rabametsa, heas looduslikus seisundis olevat siirdesoo-männikuid ja salu-lodu-sanglepikuid.

Kaitseala ei kuulu Natura 2000 võrgustikku ning seetõttu koosluste täpsem määratlus loodusdirektiivi kontekstis puudub.

Kaitseala kontseptsioon

Väärtusliku elukeskkonna kvaliteedi tagamine läbi looduskeskkonna kvaliteedi säilitamise, vabaaja veetmise toetamine, teadusuuringute läbiviimine ja loodushariduse edendamine.

2.1. Elustik

Kaitseala eesmärgiks on säilitada ala bioloogilist mitmekesisust ja ökosüsteeme.

Linnud

2012. aasta kevadel viidi Töö „Viimsi poolsaare loodusrajad“ koostamise raames läbi kevadine linnuloendus, mille käigus registreeriti kaitsealal võimaliku loodusraja vahetus läheduses järgmised linnuliigid: sinikael-part (*Anas platyrhynchos*), metstilder (*Tringa ochropus*), musträhn (*Dryocopus martius*), kaelustuvi (*Columba palumbus*), kägu (*Cuculus canorus*), metskiur (*Anthus trivialis*), punarind (*Erithacus rubecula*), võsaraat (*Prunella modularis*), käblik (*Troglodytes troglodytes*), salu-lehelind (*Phylloscopus trochilus*), väike-lehelind (*Phylloscopus collybita*), mustpea-põõsalind (*Sylvia atricapilla*), väike-kärbsenäpp (*Ficedula parva*), laulurästas (*Turdus philomelos*), musträstas (*Turdus merula*), rasvatihane (*Parus major*), põhjatihane (*Poecile montanus*), põialpoiss (*Regulus regulus*), metsvint (*Fringilla coelebs*), hallvares (*Corvus corone*) ja siisike (*Carduelis spinus*).

Loodusvaatluste andmebaasile tuginedes on lisaks eelnimetatud liikidele alal nähtud veel suur-kirjurähni (*Dendrocopos major*). Suur-kirjurähni ja ilmselt ka väike-kirjurähni (*Dendrocopos minor*) märgati välitööde raames 25. oktoobril 2020.

Eelnimetatud liikidest kuuluvad looduskaitse alla III kaitsekategooria liigid musträhn (*Dryocopus martius*), väike-kirjurähni (*Dendrocopos minor*) ja väike-kärbsenäpp (*Ficedula parva*). Kuigi tegemist on kaitsealuste linnuliikidega, ei ole leiukohti keskkonnaregistrisse kantud.

Välitööde käigus registreeriti veel linnuliike, kuid ükski neist ei ole haruldane ega kuulu looduskaitse alla. Seetõttu neid liike eraldi välja ei tooda. Arvestades koosluste mitmekesisust ning vanade, murdunud ja tüvel seisvate surnud puude rohkest, siis võib eeldada, et ala sobib elupaigaks ka kakkudele. Välistatud ei ole ka teiste kaitsealuste linnuliikide pesitsemine.

Taimed, samblad, samblikud

Keskkonnaregistrisse ei ole kantud ühtegi kaitsealuse taimeliigi leiukohta. Looduvaatluste andmebaasile tuginedes on alalt 2016. aastal leitud kahelehine käokeel (*Platanthera bifolia*), mis kuulub III kaitsekategooriasse.

Leppneeme-Tammneeme MKA taimekoosluste liigilise koosseisu ning nendes kasvavate liikide ohtrussuhted on määranud Jaanus Paal kaitseala moodustamise ekspertiisi raames. Koosluste kirjeldus antakse käesoleva kava peatükis 2.2.

Ekspertiisi käigus kaardistatud taimed on tavalised metsataimed, millest ainult üks, roomav öövilge (*Goodyera repens*) kuulub looduskaitse III kaitsekategooriasse. Et suurem osa kaardistatud taimedest on tavalised, siis neid käesolevas peatükis välja ei tooda. Liikide nimekirja leiab kaitsekorralduskava lisast 3.

Kaitsealal on kaardistatud seitse vääriselupaika (VEP), mille kirjeldustest võib välja tuua järgmised indikaatorliigid: roostetorik (*Pycnoporellus fulgens*), tumepruun taelik (*Phellinus ferrugineofuscus*), kännukatik (*Nowellia curvifolia*), haava-tuletaelik (*Phellinus populicola*), valkjas tähnsamblik (*Arthonia leucopellaea*), kiiriksamblik (*Opegrapha sp*), roomav soonik (*Lepidozia reptans*), eenduv kuusetaelik (*Phellinus abietis*) ja kuuse-nublusamblik (*Lecanactis abietina*).

Suurulukid

Suurulukitest elab kaitsealal kindlasti metskits (*Capreolus capreolus*) ning samuti võib metsas täheldada põdra (*Alces alces*) tegutsemise jälgi. Nelja põtra kohati kaitsealal ka 25. oktoobril 2020. a läbi viidud välitööde raames võimaliku õpperaja läheduses. Vähesel määral oli alal ka metssigade tegutsemise jälgi.

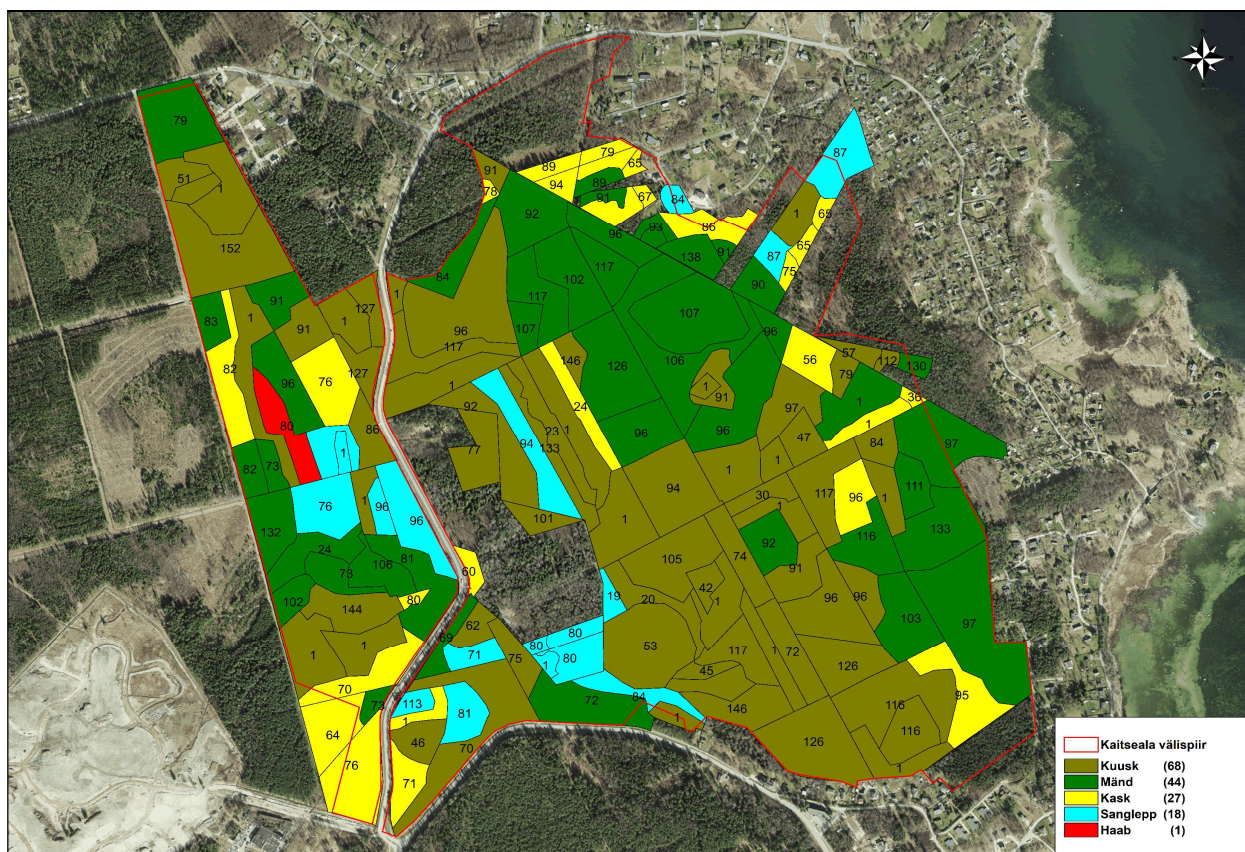
Kokkuvõtvalt võib öelda, et tulenevalt koosluste mitmekesisusest on piirkond liigirikas. Keskkonnaregistris ei ole kaitsealuste liikide leidude kohta ühtegi kirjet, kuigi varasemate tööde käigus on nende olemasolu piirkonnas kaardistatud (roomav öövilge, musträhn, väike-kärbsenäpp, kahelehine käokeel). Lisaks registreeriti kava välitööde käigus mitmeid kuklasepsi ning mitut liiki kahepaikseid, kes samuti looduskaitse all. Kuna ala eesmärgiks ei ole seatud ühegi konkreetse liigi elupaiga või kasvukoha kaitset, siis käesoleva kavaga konkreetseid ega mõõdetavaid eesmärke ei seata. **Liikide elupaikade kaitse tagatakse koosluste ja mitmekesisuse elupaikade säilitamisega.**

2.2. Kooslused

Valdav osa kaitsealast moodustavad metsad. Jättes kõrvale suuremad teed ja sihid, siis on metsade pindala ligikaudu 234 hektarit. Metsad on mitmekesised, erivanuselised ning kasvukohtatüübid vahelduvad kiiresti.

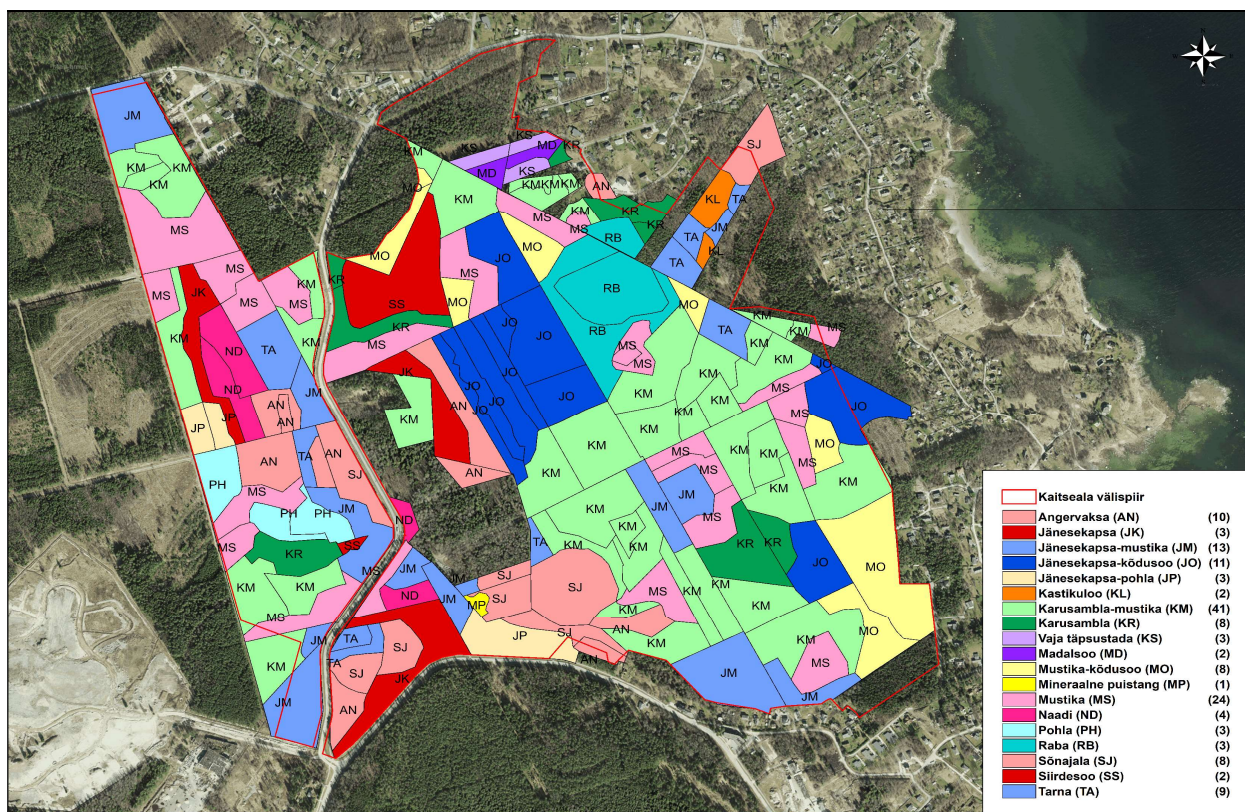
Kaitse-eeskirja ekspertiisi koostamise raames on määratud järgmised metsatüübid: mustika-palumännikud, mustika-palukuusikud, salu-laane-kuusikud, sinilille-salukaasikud, salu-lodusanglepikud, karusambla-kuusikud, siirdesoo-männikud kasega, rabamännikud, mustika-kõdusoo-männikud, mustika-kõdusoo-männikud kuusega, jänese kapsa-mustika-kõdusoo-kuusikud sanglepaga, jänese kapsa-mustika-kõdusoo-segametsad, jänese kapsa-kõdusoo-männikud, jänese kapsa-kõdusoo-männikud kuusega ja jänese kapsa-kõdusoo-kaasikud.

Enamus metsamaast on takseeritud. Takseeritud on kõik riigimaale jäävad metsad ning 14,2 ha erametsadest (33%). Üksnes 29 ha metsamaast on takseerimata. Takseerandmetele tuginedes on suurem osa metsadest okasmetsad ja üldistatult saab öelda, et 49,1% metsadest moodustavad kuusikud, 33,2% männikud, 9,7 kaasikud, 7,3% sanglepikud ning 0,7% haavikud (joonis 6).



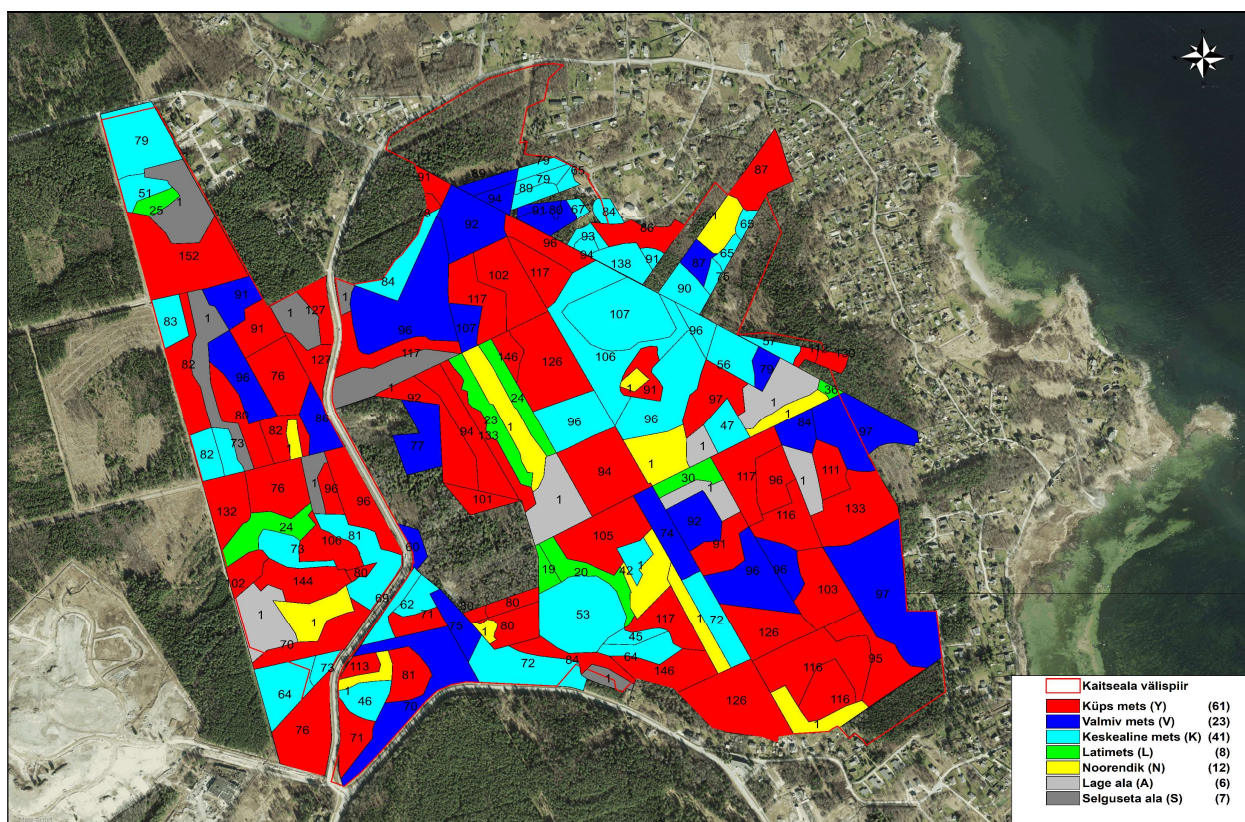
Joonis 6. Leppneeme-Tammneeme MKA metsad peapuuliikide ja keskmiste vanuste lõikes (aluskaart: Maa-amet)

Kasvukohatüüpidest domineerivad karusambla-mustika, mustika, jänesekapsa-mustika, jänesekapsa-kõdusoo, angervaksa ja tarna metsad. Kasvukohad varieeruvad kiiresti ning tänu sellele on Leppneeme-Tammneeme kooslused vaheldusrikkad (joonis 7).



Joonis 7. Leppneeme-Tammneeme MKA metsad kasvukohatüüpide järgi (aluskaart: Maa-amet)

Valdav osa (131 ha ehk 56%) metsadest on küpsed või valmivad metsad, mis loob eeldused metsade majandamiseks (joonis 8). Metsad on tugeva inimõjuga –kuivendatud, majandatud, kaitseala läbib tiheda liiklusega sõidutee ning kaitseala ümbrusesse on rajatud elamupiirkonnad.



Joonis 8. Leppneeme-Tammneeme MKA metsad vanuseklasside järgi (aluskaart: Maa-amet)

Ajalooliste fotode analüüsimisel selgub, et Viimsi poolsaare metsad on järjepidevad ning suurem osa Viimsi poolsaarest oli metsaga kaetud ka 19. sajandi lõpul. Ranniku ääres asusid külad, millest nüüdseks on välja arendatud tiheasustusalad. Metsade pindala on vähenenud ning nende seisund on inimtegevusest rohkem mõjutatud. 1936. aasta kaartidel on näha, et selleks ajaks oli rajatud Leppneeme-Tammneeme MKA-le ka kuivendusvõrk ja kvartalisihid (vt joonis 9).



Joonis 9. Viimsi poolsaar 1936. aastal (aluskaart: Maa-amet)

Kuna Leppneeme-Tammneeme MKA on ümbritsetud inimasustustest ning Viimsi poolsaarele on nõukogude ajal rajatud mitmeid sõjalise otstarbega hooneid, siis on alal olnud erinevatel perioodidel erinev eesmärk ning metsad ei ole inimõjust puutumatud. Nõukogude ajal oli vajalik tagada ligipääs hoonete juurde, metsade kuivendamise ja majandamise eesmärgil on rajatud kuivendussüsteemid ning kvartalisihid.

Vääriselupaigad

Sõltumata tugevast inimõjust, leidub kaitsealal eraldisi, mis on esinduslikumad ja inimõjust puutumatud. Mõned neist kattuvad vääriselupaikade (VEP) piiridega.

Vääriselupaik on vähima inimõjuga metsala, kus praegusajal suure tõenäosusega ja mittejuhuslikult leidub ohustatud, ohualteid, haruldasi või tähelepanu vajavaid liike, mis on kasvukohtadega kitsalt kohastunud. Metsaseaduse järgselt on vääriselupaik ala, kus kitsalt kohastunud, ohustatud, ohualdiste või haruldaste liikide esinemise tõenäosus on suur.

Vääriselupaikade kaitset tuleb lähtuda keskkonnaministri määrusest nr 2 „Vääriselupaiga klassifikaator, valiku juhend, kaitse korraldamine ning vääriselupaiga kaitseks lepingu sõlmimine ja kasutusõiguse tasu arvutamise täpsustatud alused“, mis sätestab, et riigimetsas korraldab riigimetsa majandaja vääriselupaiga kaitset keskkonnaregistris esitatud suuniste kohaselt. Riigimetsas asuvas keskkonnaregistrisse kantud vääriselupaigas on keelatud raie, välja arvatud erandkorras tehtav raie ja kujundusraie Keskkonnaameti nõusolekul.

Leppneeme-Tammneeme MKA-l on kaardistatud seitse vääriselupaika kogupindalaga 17,7 hektarit (joonis 10). Kõik vääriselupaigad on kaardistatud riigimaal.



Joonis 10. Vääriselupaigad Leppneeme-Tammneeme MKA-l (aluskaart: Maa-amet)

Vääriselupaigas nr 207257 (pindala 3,9 ha) kasvab 152-aastane kuusik (VEPi tüüp A1. Kuusikud ja kuusesegametsad), kus esimeses rindes kasvab lisaks haaba (122. a), kaske (122. a) ja mäнди (152. a). Leidub tüvel seisvaid surnuid puid, koorega ja kooreta maha langenud puid, elusaid kängunud bioloogiliselt vanu puid, lamapuitu mitmes erinevas lagunemisastmes ja palju puudel rippuvaid samblikke. Vääriselupaiga indikaatorliikidest kasvab seal roostetorik (*Pycnoporellus fulgens*), kuuse-nublusamblik (*Lecanactis abietina*) ja kännukatik (*Nowellia curvifolia*). **VEPi majandussoovitused on: mitte eemaldada surnud ja lamapuitu ning mitte raiuda.**

RMK on planeerinud 2023. aastal teha VEP-s lageraiet kogu VEPi ulatuses (kv VI028, eraldis 4), mis on vastuolus VEPi kaitsesoovituse ja keskkonnaministri määrusega. **Kaitseala valitseja ja Keskkonnaamet peavad tagama, et VEP-s ei tehtaks raiet.**

Vääriselupaigas nr 207258 (pindala 0,5 ha) kasvab 96-aastane sanglepik (VEPi tüüp C1. Lepikud), kus esimeses rindes kasvab lisaks 40% ulatuses kuuske (96. a), 5% kaske (96. a) ja 5% haaba (96. a). Leidub tüvel seisvaid surnuid puid, koorega ja kooreta maha langenud puid, lamapuitu mitmes erinevas lagunemisastmes ja rändrahn. Vääriselupaiga indikaatorliikidest kasvab kännukatik (*Nowellia curvifolia*). Piirneb ühest küljest VEP-ga nr L01298. **VEPi majandussoovitused on: mitte eemaldada surnud ja lamapuitu ning mitte raiuda.**

RMK on planeerinud 2023. aastal teha VEP-s lageraiet kogu VEPi ulatuses (kv VI034, eraldis 3), mis on vastuolus VEPi kaitsesoovituse ja keskkonnaministri määrusega. **Kaitseala valitseja ja Keskkonnaamet peavad tagama, et VEP-s ei tehtaks raiet.**

Vääriselupaigas nr L01298 (pindala 1,9 ha) kasvab samuti 96-aastane sanglepik (VEPi tüüp B3. Teised lehtmetsad), kus esimeses rindes kasvab lisaks kaske (96. a), haaba (96. a) ja vähesel määral kuuske (96. a). Leidub tüvel seisvaid surnuid puid, koorega ja kooreta maha langenud puid, lamapuitu mitmes erinevas lagunemisastmes, vanu sarapuid, aukude ja õõnsustega puid. Vääriselupaiga indikaatorliikidest kasvab seal valkjas tähnsamblik (*Arthonia leucopellaea*) ja kiiriksamblik (*Opegrapha sp*). Piirneb ühest küljest VEP-ga nr 207258. **VEPi majandussoovitused on: mitte kuivendada, mitte eemaldada surnud ja lamapuitu ning mitte raiuda.**

Kaitseala valitseja ja Keskkonnaamet peavad tagama, et VEP-s ei tehtaks raiet.

Vääriselupaigas nr 207260 (pindala 1,8 ha) kasvab 147-aastane kuusik (VEPi tüüp C2. Märgalade kuusikud ja kuusesegametsad), kus esimeses rindes kasvab lisaks kaske (117. a) ja mäнди (147. a). Leidub tüvel seisvaid surnuid puid, koorega ja kooreta maha langenud puid, lamapuitu mitmes erinevas lagunemisastmes, bioloogiliselt vanu puid ja palju puudel rippuvaid samblikke. Mets on ebaühtlase täiuse ja struktuuriga, I rinne erivanuseline. Vääriselupaiga indikaatorliikidest kasvab seal kuuse-nublusamblik (*Lecanactis abietina*) ja kännukatik (*Nowellia curvifolia*). **VEPi majandussoovitused on: mitte eemaldada surnud ja lamapuitu ning mitte raiuda.**

Kaitseala valitseja ja Keskkonnaamet peavad tagama, et VEP-s ei tehtaks raiet.

Vääriselupaigas nr 207259 (pindala 3,8 ha) kasvab 94-aastane kuuse-segamets (VEPi tüüp C2. Märgalade kuusikud ja kuusesegametsad). Kohati domineerib I rindes sanglepp, kus lisaks kasvab vanu, üle 130-aastaseid kuuski. Peapuuliik vaheldub ja kohati domineerib kuusk ja lisaks leidub I rindes haaba ja kaske. Leidub tüvel seisvaid surnuid puid, koorega ja kooreta maha langenud puid, lamapuitu mitmes erinevas lagunemisastmes, bioloogiliselt vanu puid, palju puiduseeni ning aukude ja õõnsustega puud. Mets on ebaühtlase täiuse ja struktuuriga, I rinne

erivanuseline. Vääriselupaiga indikaatorliikidest kasvab seal haava-tuletaelik (*Phellinus populicola*), roostetorik (*Pycnoporellus fulgens*) ja kännukatik (*Nowellia curvifolia*). **VEPi majandussoovitused on: mitte kuivendada, mitte eemaldada surnud ja lamapuitu ning mitte raiuda.**

RMK on planeerinud 2020. ja 2026 aastal teha VEP-s lageraiet kogu VEPI ulatuses (kv VI035, eraldis 6 ja 7), mis on vastuolus VEPI kaitsesoovituse ja keskkonnaministri määrusega. Eraldisel 6 (kuusikud) on raie planeeritud 2020. aastal ning eraldisel 7 (sanglepik) 2027. aastal. **Kaitseala valitseja ja Keskkonnaamet peavad tagama, et VEP-s ei tehtaks raiet.**

Vääriselupaigas nr 205878 (pindala 3,3 ha) kasvab 117-146 aastane kuusik (VEPi tüüp A1. Kuusikud ja kuusesegametsad). VEP jääb kahele eraldisele: kv VI042 eraldised 20 ja 26. Eraldisel 20 kasvab 117-aastane kuusik (98%), kus I rindes kasvab lisaks kaske ja sangleppa. Eraldisel 26 kasvab 146-aastane kuusik (90%) ning I rindes kasvab lisaks ka sangleppa (10%).

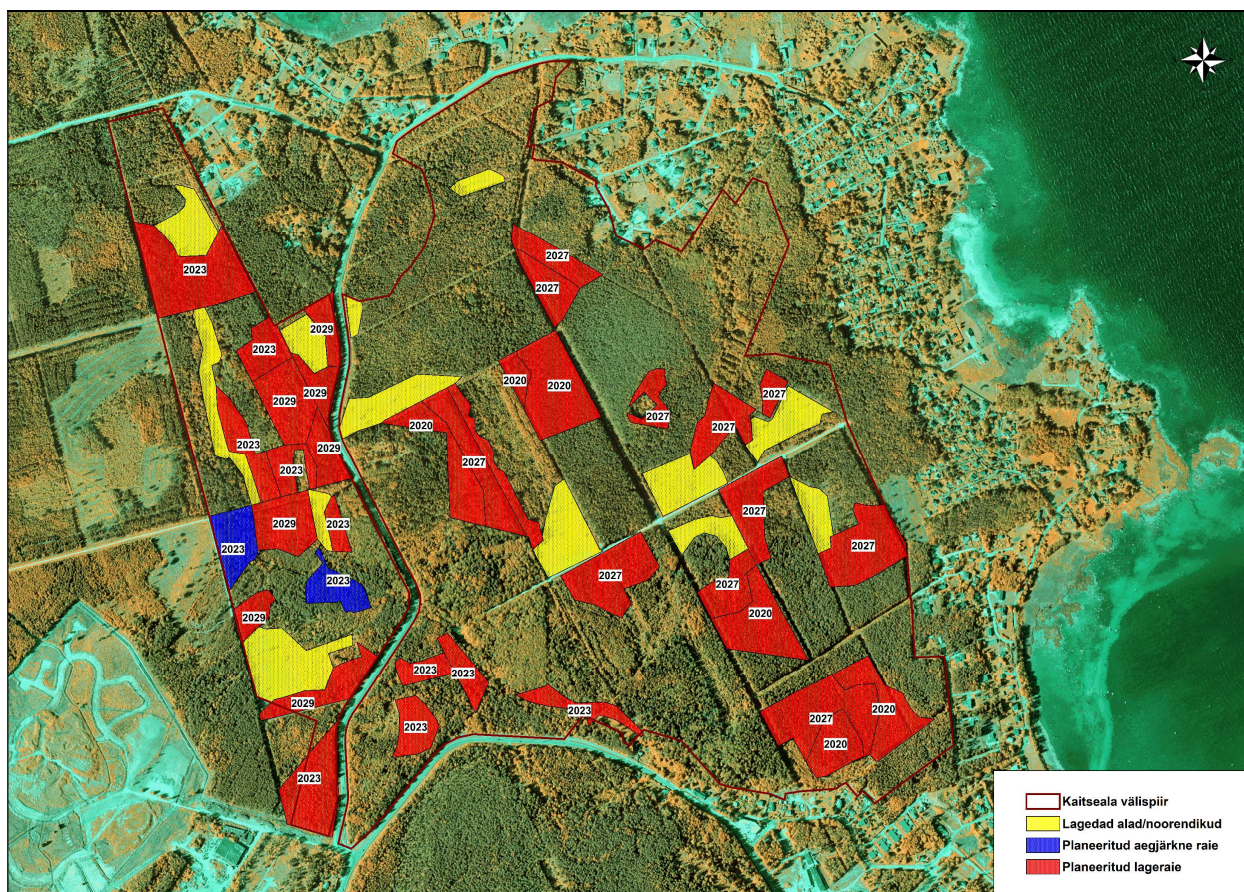
Leidub tüvel seisvaid surnuid puid, koorega ja kooreta maha langenud puid, lamapuitu mitmes erinevas lagunemisastmes, bioloogiliselt vanu puid, palju puiduseeni ja puudel rippuvaid samblikke ning aukude ja õõnsustega puid. Mets on ebaühtlase täiuse ja struktuuriga, I rinne erivanuseline. Ühel eraldisel paikneb rändrahn ning VEP piirneb teise vääriselupaigaga nr 154066. Vääriselupaiga indikaatorliikidest kasvab seal roomav soomik (*Lepidozia reptans*), kuuse-nublusamblik (*Lecanactis abietina*) ja kännukatik (*Nowellia curvifolia*). **VEPi majandussoovitused on: mitte eemaldada surnud ja lamapuitu ning mitte raiuda.**

Kaitseala valitseja ja Keskkonnaamet peavad tagama, et VEP-s ei tehtaks raiet.

Vääriselupaigas nr 154066 (pindala 2,6 ha) kasvab 126-aastane kuuse enamusega segamets (VEPi tüüp A1. Kuusikud ja kuusesegametsad). Lisaks leidub I rindes sangleppa ja kaske. Leidub tüvel seisvaid surnuid puid, koorega ja kooreta maha langenud puid, lamapuitu mitmes erinevas lagunemisastmes, bioloogiliselt vanu puid, palju puiduseeni ja puudel rippuvaid samblikke ning aukude ja õõnsustega puid. Mets on ebaühtlase täiuse ja struktuuriga, I rinne erivanuseline. Vääriselupaiga indikaatorliikidest kasvab seal tumepruun taelik (*Phellinus ferrugineofuscus*), kuuse-nublusamblik (*Lecanactis abietina*) ja valkjäs tähnsamblik (*Arthonia leucopellaea*). **VEPi majandussoovitused on: mitte kuivendada, mitte eemaldada surnud ja lamapuitu ning mitte raiuda.**

Kaitseala valitseja ja Keskkonnaamet peavad tagama, et VEP-s ei tehtaks raiet.

Kava koostamise hetkel on ligikaudu 19,2 ha metsast lage (8,2%) ning umbes 10-1 hektaril kasvavad kuni 20 aastased noorendikud. Täiendavalt plaanib RMK järgmise 10 aasta jooksul lageraiet 59,2-1 hektaril ning aegjärkset raiet 3-1 hektaril (joonis 11).



Joonis 11. Lagedad alad ja planeeritud raied kaitsekorraldusperioodil (aluskaart: Maa-amet)

Raiekava realiseerumise korral oleks kaitsekorraldusperioodi lõpuks hinnanguliselt 78 ha ehk 33% kaitsealast lage ja/või noorendikud. Samas tuleb tähelepanu pöörata asjaolule, et esitatud raiekava ei ole kooskõlas kehtiva vääriselupaikade määruse, üldplaneeringu ning kaitse-eeskirjaga.

Kuna metsakoosluste kaitse on ala peamiseks eesmärgiks, siis sellest tulenevalt on seatud metsaseadusega võrreldes täiendavad piirangud metsade majandamiseks. Kogu ala jääb rohevõrgustiku tuumalale nr 3 ning selle tugialale. Rohevõrgustiku aladel juhindub maakasutus järgmistest eesmärkidest:

- ökosüsteemide/elupaikade kaitse;
- loodusliku mitmekesisuse kaitse;
- liikide ja koosluste säilimine;
- pinnase ja põhjavee kaitse;
- mikrokliima kaitse;
- inimõju kompenseerimine.

Rohevõrgustiku koridoride alal tuleb tagada sidusalt kulgeva kõrghaljastuse olemasolu 70% ulatuses, milleks tuleb vajadusel rakendada kompenseerivaid meetmeid (puude istutamine võrade liitumisega, põõsarinde rajamine jms), et tekiks rohevõrgustiku sidusus. Kõik rohevõrgustiku koridorides asuvad olemasolevad haljastud tuleb säilitada. Vastavalt kinnitatud teemaplaneeringule „Miljööväärtuslikud alad ja rohevõrgustik“, toimub metsade majandamine rohekoridoris vastavalt metsaseadusele ja kohalike kaitsealade kaitse-eeskirjadele.

Kuna Leppneeme-Tammneeme MKA puhul on tegemist kohaliku omavalitsuse kaitse all oleva alaga, siis tulenevalt looduskaitseadusest ei ole seal võimalik sihtkaitsevööndi režiimi ja täielikku metsamajandamise keeldu kehtestada. Kogu ala on määratud piiranguvööndisse ning

vastavalt looduskaitseadusele saab seal reguleerida üksnes uuendusraiate tegemist. Uuendusraie hulka kuuluvad lage- ja turberaie (aegjätkne, häil- ja veerraie).

Piiranguvöönd on oma olemuselt leebema režiimiga, kus majandustegevus ja loodusvarade kasutamine on üldiselt lubatud. Seega ei ole võimalik kaitse-eeskirjaga keelata täielikult metsa majandamist. Raieliigid nagu hooldusraie, valikraie, trassiraie ja raadamine on lubatud metsaseaduses sätestatud tingimustel. Võttes arvesse kaitseala eesmärgi ja ala kaitseväärtusi, siis ei ole täielikku metsamajandamise keeldu vajalik rakendada. Noorendikes on vajalik hooldusraie, millega parandatakse puistu kasvutingimusi, reguleeritakse metsa liigilist koosseisu ning suurendatakse vastupidavust tormi- ja lumekahjustustele.

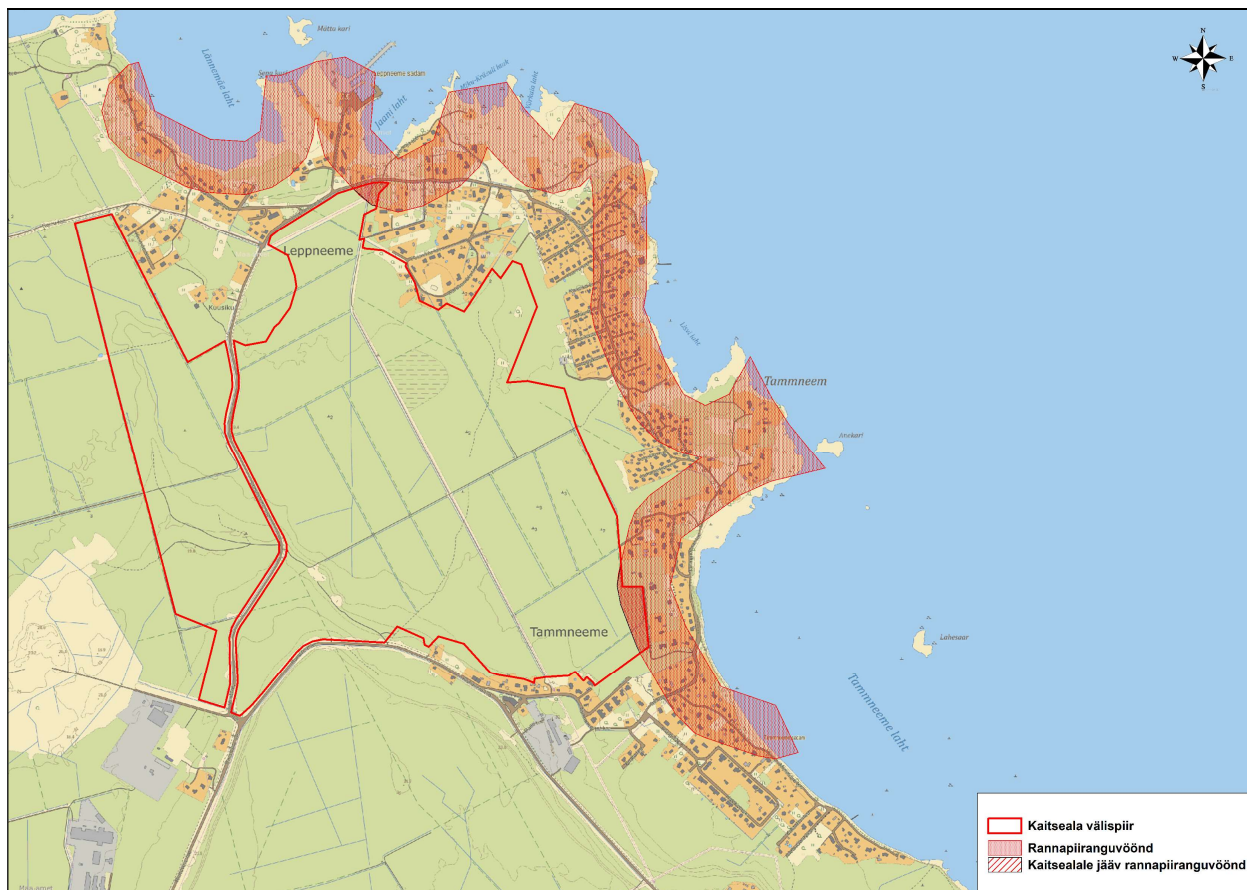
Valikraiet tehakse püsimetsades üksikute puude välja raiumise teel.

Lubatud raieliikidest on suurima mõjuga raadamine, et võimaldada maa kasutamist muul otstarbel kui metsa majandamiseks. Et ala peamiseks eesmärgiks on metsade säilitamine, siis saab kaitseala valitseja raadamise keelata, v.a enne kaitseala loomist kinnitatud detailplaneeringutega aladel.

Lisaks hooldusraiele (sh sanitaarraie), valikraiele ja raadamisele on vastavalt kaitse-eeskirjale lubatud kaitseala valitseja nõusolekul turberaie säilitades koosluse liigilist ja vanuselist mitmekesisust, lageraie kuusikutes langi pindalaga kuni 2 ha ning sanitaarraie tuulemuru ja – heite koristamiseks. Kuna sanitaarraie ei kuulu uuendusraie hulka, siis seda ei ole võimalik vastavalt looduskaitseadusele piiranguvööndis reguleerida. Seda võib maaomanik teha vastavalt metsaseadusele.

Tulenevalt kaitse-eeskirja regulatsioonist peab RMK ümber tegema esitatud raieplaani aastateks 2020-2030 ning viima selle vastavusse üldplaneeringu ja kaitseala eesmärkide ja regulatsiooniga. Lageraie tuleb planeerida üksnes kuusikutesse kuni 2 ha suuruse langina ning raiate planeerimisel tuleb arvestada, et kõrvuti asetsevate lankide kogupindala ei tohi olla samuti suurem kui 2 ha. Ülejäänud puistutes võib teha turberaie metsaseadusega ettenähtud tingimustel. Samuti tuleb arvestada, et riigimaadele jäävates vääriselupaikades raieid ei tehta (lisa 4).

Lisaks tuleb arvestada, et kuigi kaitse-eeskirjaga on lubatud lageraie kuusikutes 2 ha suuruse langina, siis rannapiiranguvööndis kohaldub looduskaitseaduse § 37 lg 2, mis keelab ranna piiranguvööndis (200 m) lageraieid. **Ranna piiranguvööndi metsade kaitse-eesmärk vee ja pinnase kaitsmine ja puhketingimuste säilitamine.** Leppneeme-Tammneeme MKA ranna piiranguvööndi pindala on ligikaudu 1,5 ha ning joonisel 12 punasega viirutatud alal on lageraie keelatud (vt joonis 12).



Joonis 12. Ranna piiranguvöönd (200 m) (aluskaart: Maa-amet)

Kokkuvõttes on kaitseala kaitsekorruga tagatud metsamaa säilimine, kuna alal on piiratud ehitustegevus ja maavarade kaevandamine. Raiepiirangud aitavad kaasa kaitseala ja rohevõrgustiku eesmärkide saavutamisele, milleks on mitmekesiste koosluste säilitamine ja vähemalt 70% ulatuses kõrghaljastuse säilimine. Lisaks peab olema tagatud ka vääriselupaikade säilimine ka piiranguvööndi režiimiga kaitsealadel. Kaitsealal on lubatud küll kuusikutes lageraie, kuid seda oluliselt väiksemas mahus kui seda võimaldab metsaseadus väljaspool kaitseala. Kaitseala metsad tugeva inimõjuga ning piiranguvööndi režiimiga ei ole võimalik tagada vanade metsade säilimist suurel pindalal.

Et valdavalt on tegemist riigimaaga, siis on võimalik piirata raieid vääriselupaikades, kuid mujal saab maaomanik toimetada vastavalt metsaseadusele sõltumata sellest, kas tegemist on eramaa või riigimaaga. Võttes arvesse ka Natura2000 alade kaitsekordi, kaitse planeerimise praktikat Eestis ja Leppneeme-Tammneeme MKA-l leiduvaid kooslusi, siis oleks täielik uuendusraiate piiramine põhjendamatu, kuna Natura alade piiranguvööndites on üksnes erandkorras keelatud uuendusraiet. Üldjuhul on lubatud turberaie ja lageraie 1-2 ha suuruse langina, mis on väiksem võrreldes metsaseadusega. Isegi kui piirata täielikult uuendusraiate tegemist, siis on kaitsealal võimalik teha siiski valikraiet, raadamist ja hooldusraiet, mille hulka kuulub ka sanitaarraie. Metsakahjustuste korral annab see aga võimaluse maaomanikul või maa haldajal teha sanitaarraie korras hoopis suuremal pindalal lageraie (näo kahjustuste likvideerimist) kui metsaseadusega ette nähtud lageraie korral. Sellel oleks aga vastupidine mõju mitmekesiste ja erivanuseliste metsade säilitamisel. Samuti ei ole kaitse-eeskirjas võimalik taolisi piiranguid sätestada ilma maaomaniku nõusolekuta ja ilma kompensatsioonimeetmeid rakendamata.

Seega ei ole kohaliku omavalitsuse tasandil kaitstavatel loodusobjektidel võimalik tõhusalt korraldada metsade säilimist ja kujundamist (v.a juhul kui tegemist on omavalitsusele kuuluva

maaga). Küll aga on tagatud metsamaa säilimine pikas perspektiivis eeldusel, et ehitamine ja kaevandamine on kaitsealal keelatud.

Käesoleval perioodil ei planeerita koosluste kujundamist mitmekesisuse suurendamiseks. Koosluste kujundamise all on mõeldud eelkõige looduslike häiringute imiteerimist nagu näiteks puude langetamine, lamapuidu ja surnud puude tekitamine jmt. Inimese sekkumine peab olema selgelt vajalik ja põhjendatud. Kaitsealal leidub arvestataval hulgal murdunud puid ja lamapuitu ning neid tekib aja jookul juurde. Lageraie korral tuleb vastavalt metsaseadusele säilitada 20-70 seemnepuud (määndi, arukaske, saart, tamme, sangleppa, künnapuud või jalakat) ühe hektari kohta hajali või mõnepuuliste gruppidega. Seemnepuid ei jäeta, kui raiutava metsa koosseisus pole seemnepuudeks sobivaid puid või kui langil on olemas metsa uuendamiseks metsakasvukohatuübile sobivate puuliikide elujõuline järelkasv ja see säilitatakse raietööde käigus.

Lisaks on kohustus jätta langile säilikpuud ehk elustiku mitmekesisuse tagamiseks vajalikud puud või nende säilinud püstiseisvad osad tüvepuudu kogumahuga vähemalt viis tihumeetrit ühe hektari kohta. Sellega suurendatakse lamapuidu ja surnud puude mahtu. Lamapuidu tekitamisega luuakse mikroelupaiku ja toidubaasi paljudele liikidele ning seeläbi säilib või suureneb ka looduslik mitmekesisus.

Radadele ja teedele kukkunud puud tuleb eemaldada ning soovitatav on need jätta metsa alla radadest eemale. Samuti tuleb langetada ohtlikud puud, mis võivad kujutada ohtu inimeste tervisele või elule.

Kui looduskaitsealadel võiks jätta kraavid hooldamata, siis antud piirkonnas on oluline, et mets säiliks ning üleujutused ei hävitaks metsa ega kahjustaks ümberkaudseid elamupiirkondi. Seetõttu on vajalik kuivendussüsteemide hooldamine ning uuendamine. Osa alast on olnud aastakümneid kraavitatud ning see on kujundanud ka kooslusi. Kraavide toimimiseks tuleb neid järjepidevalt hooldada, sest muutused veerežiimis avalduvad keskkonnas ning kuivenduskraavide mitte toimimine mõjutab suuri alasid. See põhjustab ulatuslikke üleujutusi ning metsade hävimist. Oluline on arvestada ka piirkondadega, mis jäävad kaitsealast väljapoole. Kaitseala vahetus läheduses asuvad elamupiirkonnad ning hooldamata kuivendussüsteemid mõjutavad ka elamupiirkondi. Maaparandussüsteemide uuendamine ja hooldamine on lubatud kaitse-eeskirjaga kaitseala valitseja nõusolekul.

Kaitse-eeskiri ei reguleeri puidu kokku- ja väljavedu, kuid puidu kokku- ja väljavedu tuleks keelata külmumata pinnaselt. Kaitseala valitseja võib seda lubada juhul, kui pinnas võimaldab.

Valikraie tegemisel ei tohi raiuda väga vanu ja suure ümbermõõduga puid, sest neil on mitmekesisuse säilitamisel ja parandamisel oluline roll. Samuti tuleb säilitada laialehised puud nagu pärn, vaher, saar, tamm ja jalakas.

Arvestades välja teed ja suuremad sihid, siis tuleb kaitsealal tagada metsamaa säilimine vähemalt 234-l hektaril, millest 70% ehk 164 ha peab olema kõrghaljastus¹.

Pikaajaline eesmärk (30 aasta pärast): metsakoosluste säilimine vähemalt 234-l hektaril läbi metsade säästva majandamise ja uuendamise, millest 70% ehk 164 ha peab olema kõrghaljastus.

¹ 70% kõrghaljastuse säilitamise nõue rohealadel tuleneb Viimsi valla mandriosa üldplaneeringu teemaplaneeringus „Miljööväärtuslikud alad ja rohevõrgustik”. Mõiste “kõrghaljastus” käesoleva kava tähenduses on metsad, mille arenguklass on latimets, keskealine mets, valmiv mets või küps mets.

Lühiajaline eesmärk (kaitsekorraldusperioodi lõpuks): metsakoosluste säilimine vähemalt 234-1 hektaril läbi metsade säästva majandamise ja uuendamise, millest 70% ehk 164 ha peab olema kõrghaljastus.

Mõjutegurid ja meetmed:

Positiivsed:

- Kaitsealal on keelatud maavara ja maa-ainese kaevandamine;
- Külastuskoormus on madal;
- Kaitseala teedel on sõidukitega sõitmine kivide ja märkidega piiratud;
- Ehitustegevus on kaitsealal piiratud (v.a puhkemajandustaristu välja arendamine ning enne kaitseala moodustamist detailplaneeringuga kinnitatud aladel).

Negatiivsed mõjutegurid:

- Uuendusraiate teostamine külade vahetus läheduses (keskmine, kuna kaitsekorraldusperioodil ei ole vahetult külade läheduses lageraiet planeeritud);
 - Soovitus: olukorra muutumisel eelistada asustuse vahetus läheduses turberaiet.
- RMK raiekava aastateks 2020-2030 ei ole kooskõlas üldplaneeringu, kaitse-eeskirja ja vääriselupaikade kaitse regulatsiooniga.
 - Raiekava viia vastavusse kehtivate regulatsioonide ja kaitseala kaitsekorraga;
 - Keelata raided vääriselupaikades;
 - Lageraie on lubatud üksnes kuusikutes kuni 2 ha suuruse langina.

2.3. Maastik

Kaitseala eesmärk on kaitsta rannamadalikul terviklikult säilinud väärtuslikku loodusmaastikku (eelkõige metsakooslusi) säilitamiseks bioloogilist mitmekesisust ja ökosüsteeme. Samuti tuleb tagada rohekoridoride toimimine.

Maastiku osaks on erinevad kooslused, pinnavormid, rändrahnud, eelmistest põlvkondadest maha jäetud pärand ehk kultuuripärand jmt. Eelkõige on eesmärgiks kaitsta metsakooslusi, millest täpsemalt on kirjutatud peatükis 2.2. Kaitsealal leidub arvukalt erinevaid rahne, millest kaks on tähelepanuväärsemad. Esimene neist jääb planeeritavale matkarajale ja mille kõrvale saaks teha purde, et loodushuvilised pääseksid sügavast kraavist üle (foto 1).



Foto 1. Võimaliku matkaraja äärde jääv rändrahn (25.10.2020)

Veelgi suurem ja esinduslikum rändrahn asub raielangil, kuhu võib sattuda üksnes juhuslikult. Rahn väärib esile tõstmist ning selle täpsed koordinaadid on 24,880598; 59,537332 (foto 2).



Foto 2. Suur rahn raielangil (13.09.2020)

Kaitseala maastikuelemendid on kava koostamise hetkeks hästi säilinud: kava koostamise hetkel on säilinud suurem osa metsakooslustest (91,8%). Kuigi metsakooslused on tugeva inimõjuga (kuivendamine, majandamine, kaitseala läbib tiheda liiklusega tee), on need mitmekesised ja alal on kaardistatud seitse vääriselupaika. Ülejäänud mõjutegurid on pigem nõrgad või puuduvad üldse. Kaitsealal puuduvad kaevandamisest, tallamisest ja sõidukitega sõitmisest tingitud jäljed

kooslustes. Ka ei täheldatud olulisel määral prahistamist, v.a. autoga kergesti ligipääsetavas kohas kaitsealale viiva tee ääres (X:24,863707; Y:59,535033). Kaitsealale viivad teed kuuluvad RMK-le ning seal on keelatud ilma RMK nõusolekuta sõita. Lisaks on paigaldatud silt, mis keelab prahistamise (foto 3).



Foto 3. Sõidukiga sõitmist ja prahistamist keelav märk kaitsealale viiva tee otsas (13.09.2020)

Kaitsealale on rajatud kaks elumaja ning kaitse-eeskirjaga on uute hoonete püstitamine keelatud, v.a juhul kui enne kaitseala moodustamist kehtestatud detailplaneeringutega pole määratud teisiti. Detailplaneeringuga nr DP 05-020 on moodustatud kaitseala kirdenurka 8 elumumaa sihtotstarbega, 8 maatulundusmaa sihtotstarbega ja 1 transpordimaa sihtotstarbega kinnistu. Kaheksast elumumaa sihtotstarbega kinnistust neli on realiseeritud ning sinna on ehitatud elamud (neist kaks jäävad kaitsealale). Neljal kinnistul hooned veel puuduvad ning tuleb arvestada, et tulevikus rajatakse sinna suure tõenäosusega elamud (joonis 5).

Lisaks on kaitseala valitseja nõusolekul lubatud kaitseala kaitse-eesmärke toetavate hoonete ja rajatiste ehitamine ning puhke- ja õppesihotstarbeliste rajatiste rajamine. Kaitseala valitseja nõusolekul on lubatud arendada puhkemajandustegevust ja seeläbi rajada uusi vabaaja veetmisega ja spordiga seotud liikumisradasid nagu näiteks ratta-, matka-, jooksu-, suusaradasid. Leevendused külastustaristu rajamiseks on vajalikud, sest piirkond on tervisesportlaste ja ümberkaudsete elanike seas väga populaarne ning kontrollitud külastus aitab kaasa ala väärtuste säilimisele. Soovitatavalt tuleb arendada külastustaristut (matkaraja lõpuni arendamine, infotahvli paigaldamine, puhkekoha rajamine) ning vajadusel tuleb amortiseerunud taristu välja vahetada. Külastustaristu arendamisel tuleb kasutada olemasolevaid teid ning mitte rajada uusi.

Kokkuvõttes on ehitamine kaitse-eeskirjaga reguleeritud. Uute elumajade püstitamine on võimalik piiratud koguses juba välja arendatud elamupiirkonna juurde ning seega on ehitamisest tingitud riskitase madal. Välitööde raames ei leitud ühtegi ebaseaduslikku lõkkekohta, ei täheldatud sõidukiga sõitmise jälgi väljaspool teid ning prahti leiti ühes kohas väikses koguses.

Pikaajaline eesmärk (30 aasta pärast): kaitseala maastik on heas seisundis (kaitsealale ei ladustada jäätmeid, ei ole kaevandamise jälgi, tallamisest ja sõidukitega sõitmisest tingitud mõju on minimaalne) ja metsakoosluste pindala ei ole vähenenud (234 ha).

Lühiajaline eesmärk (kaitsekorraldusperioodi lõpuks): kaitseala maastik on heas seisundis (kaitsealale ei ladustada jäätmeid, ei ole kaevandamise jälgi, tallamisest ja sõidukitega sõitmisest tingitud mõju on minimaalne) ja metsakoosluste pindala ei ole vähenenud (234 ha).

Mõjutegurid ja meetmed:

Positiivsed mõjutegurid:

- Kaitsealal on keelatud maavara ja maa-ainese kaevandamine;
- Külastuskoormus on madal/kasutatakse valdavalt olemasolevaid teid ja radu;
- Kaitseala teedel on sõidukitega sõitmine kivide ja keelumärkidega piiratud;
- Ehitustegevus on kaitsealal piiratud (v.a puhkemajandustaristu välja arendamine ning võimalik on 4 elumaja ehitamine kaitseala kirdenurka).

Negatiivsed mõjutegurid:

- Prahistamine vähesel määral (madal).
 - Eemaldada prügi, sest seal, kus seda on, kiputakse juurde tooma;
 - Olemasolevate märkide säilitamine kaitsealale viivate teede otstes.

3. Ala ja selle väärtuste tutvustamine ning külastuskorraldus

Leppneeme-Tammneeme maastikukaitseala on oluline eelkõige kaitseala ümbruses elavatele inimestele. Mets on hea võimalus seente ja marjade korjamiseks ning olemasolev teede ja radade võrgustik annab võimaluse looduses liikuda aastaringselt. Samuti on kaitsealal võimalik edendada loodusharidust ning soodustada teadustöö tegemist. Tuginedes välitöödele ning 2012. aastal valminud tööle „Viimsi poolsaare loodusrajad“, siis on kaitseala külastuskoormus pigem madal ning külastusest tingitud negatiivne inim mõju väike. Vähesel määral on probleemiks prahistamine.

Visioon ja eesmärk:

Visioon

Kaitseala külastuskoormus on madalal kuni keskmisel tasemel, kaitsealal on välja arendatud külastustaristu² vältimaks külastusest tingitud negatiivset mõju keskkonnale (peamiselt tallamine ja prahistamine).

Eesmärk

Kaitseala külastuskoormus on jäänud madalale kuni keskmisele tasemele, kaitsealal on lõpuni arendatud külastustaristu vältimaks külastusest tingitud negatiivset mõju keskkonnale (tallamine ja prahistamine), kaitseala välispiir on tähistatud ning kooslustes ei ole näha inimtekkelisi kahjustusi.

3.1. Kaitseala tähistus

Kaitseala välispiir on tähistamata, mistõttu ei pruugi inimesed teada, et nad viibivad kaitsealal ning seal kehtivad rangemad piirangud kui mujal. Vastavalt looduskaitseadusele peavad nii riikliku looduskaitse all olevad, kui ka kohaliku omavalitsuse tasandil kaitstavad loodusobjektid olema tähistatud nii, et kaitstava loodusobjekti asukohast looduses oleks võimalik mõistlikul viisil aru saada. Seetõttu tuleb kaitsekorraldusperioodil korraldada tähistamise paigaldamine (vt ptk 4.1.1.3).

3.2. Kaitseala õppe- ja matkarada

Viimsi Vallavalitsuse tellimusel valmis 2012. aastal töö „Viimsi poolsaare loodusrajad“, mille eesmärgiks oli puhkemajanduse teemaplaneeringu koostamine. Muuhulgas selgitati töö raames välja olemasolev situatsioon ja looduskasutajad ning teostati seiret. Lisaks viidi läbi ulukiloendused (2011 ja 2012) ning kevadine linnuloendus (2012). Töö käigus digitaliseeriti kasutatavad olemasolevad rajad ning kirjeldati täiendavad vajadused. Töö sisaldas ka Leppneeme-Tammneeme MKA-l asuvaid radasid ning Töö tulemusi ja ettepanekuid kasutatakse käesolevas kavas.

Küsitluse käigus küsitleti 181 inimest ning nendest 3 kasutas Leppneeme-Tammneeme MKA-l olevaid radasid. Küsitlusest selgus, et kõige enam kasutavad vastanud inimesed Viimsi mõisaparki ja Rohuneeme roheala (vastavalt 12 ja 18 inimest päevas). Küsitlus ei anna reaalselt pilti kaitseala külastatavusest, kuid selgelt on Leppneeme-Tammneeme MKA külastuskoormus madalam kui ümberkaudsete alade külastuskoormus. 13.09.2020 välitööde raames nähti alal jalutamas/loodusande korjamas viit inimest, kellest neli kasutas olemasolevat pinnasteed. Autode parkimiseks kasutati kaitsealale viivat teed, mille ette on paigaldatud mootorsõidukitega liiklemist piirav märk. 25.10.2020 välitööde raames inimesi ei kohatud.

² Külastustaristu all on mõeldud matkaraja arendamist (infotahvel, purre, puhkekoht) ning kaitseala tähistamist

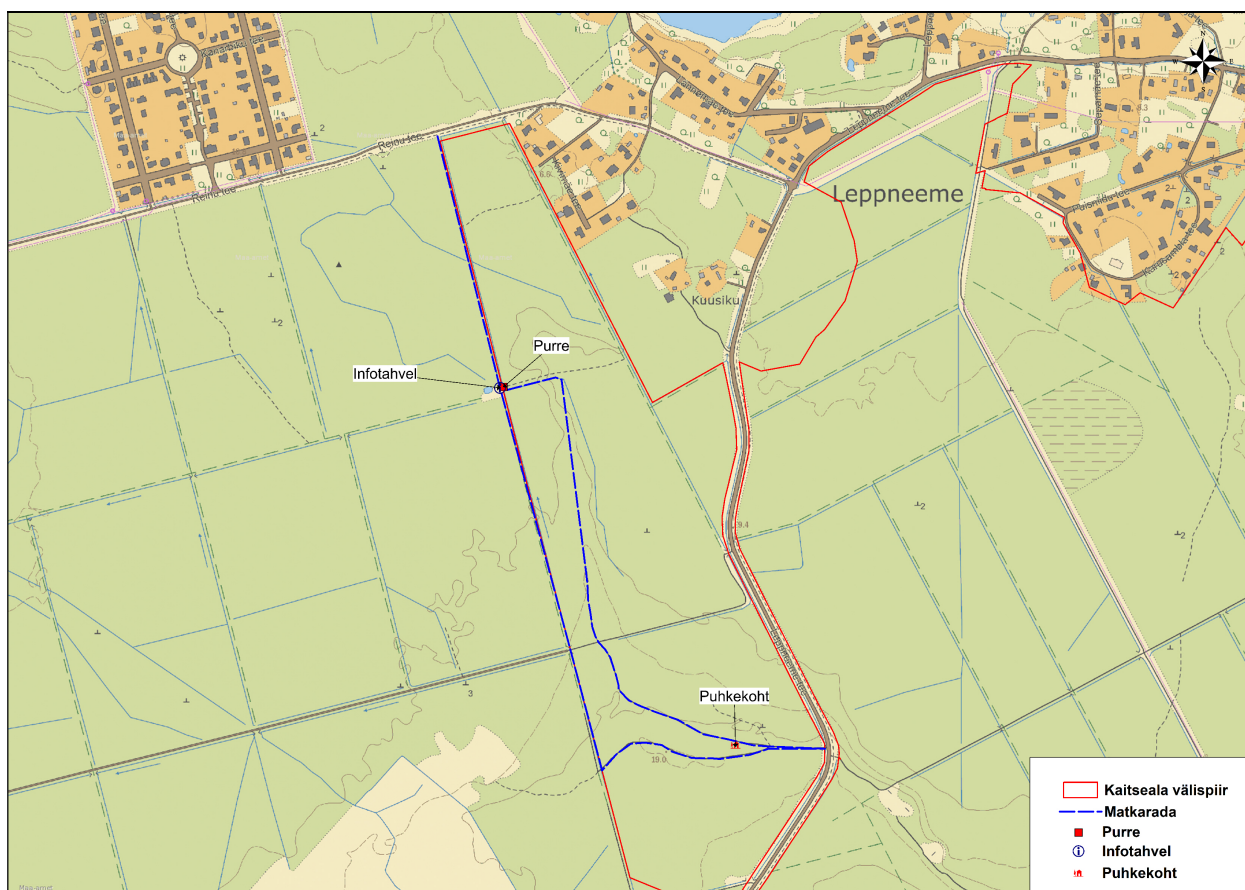
Töö tulemusena pakuti välja üks võimalik rada – **Leppneeme-Tammneeme MKA matkarada ehk „Valguse ja päikesepaiste rada“**.

Välja pakutud rada algab kaitseala lääneküljest ning selle pikkus on 2,5 km. Rajale on võimalik tulla Kelvingi küla poolt, Reinu teelt, endise nõukogude sõjaväe lasketiiru juurest.

Võimalik on teha väike ring, tulles tagasi Reinu teele mööda metsasihti. Raja pikkus on siis umbes 1,2 km.

Pikema matka puhul on võimalus minna metsarajast edasi Leppneeme küla suunas piki kraavi kallast. Kraav on väga sügav, nii et paljandub pinnase läbilõige (sobib kasutada geoloogia õppetunni läbiviimisel). Kraav ristub teise sama sügava kraaviga ning selle ääres on üks suurem rahn, mida saaks kasutada purde ehitamisel. Edasi on võimalus minna mööda teise kraavi kallast (kagu suunas) või üle kraavi teisele kaldale ning mööda sealset metsarada. Tee ääres rebaseurg. Metsarada kulgeb läbi segametsa ja niitude ning on võimalik minna kuni puisniiduni. Rajal võib märgata põtrade tegutsemise jälgi ning hea õnne korral ka looma ennast. 25. oktoobri välitöödel kohati võimalikul matkarajal kahte põtra ning tagasiteel nelja.

Pikema raja (Reinu tee- Leppneeme tee) pikkus on umbes 2,4 km (joonis 13).



Joonis 13. Võimalik matkarada Leppneeme-Tammneeme MKA-l (aluskaart: Maa-amet)

Leppneeme raja lähedal paikneb vääriselupaik nr 207257, kus kasvab 152-aastane kuusik (VEPi tüüp A1. Kuusikud ja kuusesegametsad). Leidub tüvel seisvaid surnuid puid, koorega ja kooreta maha langenud puid, elusaid kängunud bioloogiliselt vanu puid, lamapuitu mitmes erinevas lagunemisastmes ja palju puudel ripuvaid samblikke. Rajal võib näha ja kuulda rähne.

Võimalik on matkaraja ühendus Krillimäe rajaga, vajalik paigaldada vastavad suunaviidad.

3.3. Kaitseala lõkke- ja puhkekohad

Kaitsealal puuduvad ettevalmistatud telkimise ja lõkke tegemise kohad ning ebaseaduslikke lõkkekohti välitööde raames ei leitud. Surve telkimisele ja lõkke tegemisele ei ole suur.

Juhul kui kaitsealale valmistatakse ette korralik matkarada ning tagatakse selle hooldus, siis tuleks sinna rajada ka üks puhkekoht, mis annaks matkajatele võimaluse poole tee peal puhata või pikniku pidada. Võimalik puhkekoht jääks looduskaunisse kohta oosi peale (koordinaadid XY: 24,858; 59,535) (foto 4).



Foto 4. Võimaliku puhkekooha asukoht (25.10.2020)

3.4. Kaitseala infotahvlid

Kaitsealale ei ole paigaldatud ühtegi suuremat infotahvlit, mis annaks külastajatele infot, et tegemist on kaitsealaga ning, et seal kehtivad teistsugused reeglid kui mujal. Käesoleval hetkel on paigaldatud kahes kohas Leppneeme teelt kaitsealale viivate teede otsa RMK silt, mis piirab tee kasutamist mootorsõidukiga ning keelab prahi panekut maha ja konteinerisse.

Üks suurem infotahvel tuleks paigaldada üksnes siis, kui valmistatakse ette matkarada/õpperada. Infotahvlile on võimalik lisada kaitseala kaart, kuhu on märgitud muuhulgas ka matkarada (vt ptk 4.1.1.1).

4. KAVANDATAVAD KAITSEKORRALDUSLIKUD TEGEVUSED JA EELARVE

4.1. Tegevuste kirjeldus

4.1.1. Taristu

4.1.1.1. Matkaraja ettevalmistamine ja tähistamine

Looduses liikumise soodustamiseks ja loodushariduse edendamiseks tuleb rajada ettevalmistatud matkarada, mis on arusaadavalt tähistatud. Välja pakutud rada algab kaitseala lääneküljest ning selle pikkus on 2,5 km. Rajale on võimalik tulla Kelvingi küla poolt, Reinu teelt, endise nõukogude sõjaväe lasketiiru juurest (joonis 13).

Rada peab kulgema mööda olemasolevaid teid ja radu või mööda kraavi kallast. Uute radade rajamine ei ole vajalik. Kraavi ületamiseks tuleb paigaldada üks purre ning sama koht on sobilik ka infotahvli jaoks. Infotahvli saab märkida kaitseala piirid, tutvustada kaitseala eesmärke ja kaitsekorda ning märkida matkaraja marsruudi.

Kuigi rada ei ole pikk, siis soovitatav on rajada ka üks puhkekoht, kus kaitseala külastajatel oleks võimalik puhata ja pikniku pidada. Sellised puhkekohad on olulised just noorematele külastajatele või koolidele, kes saavad korraldada õuesõpet.

Matkaraja ettevalmistamise, sh tähistamise, infotahvli paigaldamise, purde ja puhkekoha rajamise korraldab kohalik omavalitsus. Tegevus ja taristu täpsed kohad tuleb kooskõlastada maaomaniku või maavaldajatega. Puhkekoha maksumus koos paigaldamisega on hinnanguliselt 1500 eurot. Korraliku purde maksumus on kuni 800 eurot. Infotahvli maksumus koos teksti koostamise (sh stendide kujundamine ja printimine) ja paigaldamisega on hinnanguliselt 1000 eurot.

Raja parendamiseks on kohati vajalik võsaraie ning madalamates kohtades pinnase täitmine. Kogumaksumus koos taristuga on kokku kuni 5000 eurot. Tegevus kuulub II prioriteeti.

4.1.1.2. Matkaraja hooldamine

Matkaraja rajamisega kaasneb selle iga-aastne hoolduskohustus (peamiselt suveperioodil 1-2 korda kuus, kui külastuskoormus on kõrgem). Hooldamise all on eelkõige mõeldud prügi koristamist, võsaraiet ning rajale murdunud ja ohtlike puude eemaldamist jt jooksvaid tegevusi.

Matkaraja hooldamise eest vastutab kohalik omavalitsus. Matkaraja hoolduskulud (niitmine, prügi koristamine rajalt, ohtlike puude eemaldamine) aastas on hinnanguliselt 2000 eurot. Tegevus kuulub II prioriteeti.

4.1.1.3. Kaitseala tähistamine

Kaitseala välispiir on tähistamata, kuid vastavalt looduskaitseadusele peavad loodusobjektid olema tähistatud nii, et kaitstava loodusobjekti asukohast looduses oleks võimalik mõistlikul viisil aru saada. Tähistused tuleb paigaldada vähemalt kaitseala nurkadesse ning kaitsealale viivatele teedele, radadele ja sihtidele. Kokku tuleb paigaldada 14 keskmist tähist embleemi ja tekstiga („Leppneeme-Tammneeme maastikukaitseala“) (joonis 14).



Joonis 14. Leppneeme-Tammneeme kaitsealale lisatavad tähised (aluskaart: Maa-amet)

Tähiste paigaldamist reguleerib keskkonnaministri 03.06.2004. a määrus nr 65 „Kaitstava loodusobjekti tähistamise kord ja tähised“. Riiklikel kaitsealadel korraldab tähiste paigaldamise RMK, kuid kohaliku omavalitsuse hallatavatel kaitsealadel korraldab tähistuse kohalik omavalitsus.

Ühe tähise maksumus koos posti ja paigaldamisega on hinnanguliselt 150 eurot (kokku ligikaudu 2100 eurot) ning tähised tuleb paigaldada 2021. või 2022. aastal. Tegevus kuulub II prioriteeti.

4.1.2. Kavad, eeskirjad

4.1.2.1. Kaitsekorralduskava vahehindamine

Kaitsekorraldusperioodi keskel teostatakse vahehindamine, mille käigus hinnatakse, kas kaitsekorralduskavaga planeeritud meetmed on olnud piisavad väärtuste kaitseks ja eesmärkide saavutamiseks. Vahehindamise tulemusel tehakse vajadusel ettepanek kaitsekorra muutmiseks, korrigeeritakse kaitsekorralduslikke meetmeid või selle eelarvet. Tegevus kuulub I prioriteeti ning sellega alustatakse 2025. aastal. Kaitsekorralduskava vahehindamise viib läbi kaitseala valitseja (Viimsi Vallavalitsus) jooksva ülesandena.

4.1.2.2. Kaitsekorralduskava uuendamine ja tulemuslikkuse hindamine

Kaitsekorralduskava järgnevaks perioodiks koostatakse 2030. aastal. Selleks tuleb teha ettevalmistusi käesoleva kava kogu perioodi jooksul. Järgmise kava aluseks on käesoleva kava täitmise analüüs, uute võimalike ohutegurite tuvastamine ja vastavate lahenduste väljatöötamine, tehtud tööde dokumentatsioon jms. Kaitsekorralduskava uuendamine kuulub I prioriteeti ning seda korraldab kaitseala valitseja (Viimsi Vallavalitsus).

4.1.2.3. Viimsi valla riigimetsade majandamise kava korrigeerimine

Riigimetsa Majandamise Keskus on koostanud Viimsi valla riigimetsade majandamise kava projekti aastateks 2020-2030, mis annab ülevaate Viimsi valla metsadest ja järgmise 10 aasta majandamisplaanidest, sh raieliikidest ja pindaladest.

Vastavalt Viimsi Vallavalitsuse tellimusele on esitatud metsade majandamise projektile koostatud sõltumatu eksperthinnang. Eksperthinnangu on koostanud Eesti Maaülikooli dendroloogia dotsent Ivar Sibul.

Nimetatud eksperthinnangu ja käesoleva kaitsekorralduskava koostamise raames on metsade majandamise kavas tuvastatud mitmeid vastuolusid, mis ei ole kooskõlas Leppneeme-Tammneeme MKA kaitse-eeskirja ning keskkonnaministri määrusega nr 2 (RTL 2007, 4, 66)³.

Metsade majandamise kava koostamisel tuleb arvestada kehtivate kaitse-eeskirjade ja teiste regulatsioonidega. Riigimetsas tuleb tagada, et vääriselupaikades toimetatakse vastavalt vääriselupaiga kaitse soovitustele. Leppneeme-Tammneeme MKA-le jäävate VEP-de peamine majandussoovitus on: mitte raiuda.

Vastavalt kehtivale kaitse-eeskirjale on kaitsealal lubatud turberaie metsaseadusega sätestatud tingimustel ning lageraie kuusikutes kuni 2 ha suuruse langina. Seega saab lageraiet planeerida üksnes kuusikutesse ning ülejäänud puistutes tuleb kavandada teisi uuendusraie liike (aegjärkset, häil- ja veerraiet) (lisa 4).

Viimsi valla riigimetsade majandamise kava koostamise eest vastutab RMK ning tegemist on II prioriteedi tegevusega. Kava uuendamise/korrigeerimisega tuleb alustada 2021. aastal.

³ Vääriselupaiga klassifikaator, valiku juhend, kaitse korraldamine ning vääriselupaiga kaitseks lepingu sõlmimine ja kasutusõiguse tasu arvutamise täpsustatud alused

4.2. Tegevuskava ja eelarve

Tegevuskava tabelisse 1 on koondatud eelnevate analüüsidenä esitatud tööd, mis on täitmiseks käesoleva kaitsekorralduskavaga ettenähtud perioodi jooksul. Tabelis on tegevused jaotatud vastavalt tegevuse olulisusele järgmistesse prioriteetsusklassidesse:

- 1) esimene prioriteet – hädavajalik tegevus, millela kaitse eesmärkide täitmine planeeritavas ajavahemikus on võimatu, see on väärtuste säilimisele ja toimiva ohuteguri kõrvaldamisele suunatud tegevus; kaitsekorralduse tulemuslikkuse hindamiseks vajalik tegevus;
- 2) teine prioriteet – vajalik tegevus, mis on suunatud väärtuste taastamisele, eksponeerimisele ja potentsiaalsete ohutegurite kõrvaldamisele;
- 3) kolmas prioriteet – soovituslik tegevus ehk tegevus, mis aitab kaudselt kaasa väärtuste säilimisele ja taastamisele ning ohutegurite kõrvaldamisele.

Tabel 1. Rohuneeme maastikukaitseala tegevuskava ja eelarve

Ptk	Tegevuse nimetus	Tegevuse tüüp	Korraldaja	Prio-riteet	2	2	2	2	2	2	2	2	2	2	Tegevuse maksumus kokku	
					0	0	0	0	0	0	0	0	0	0		0
					2	2	2	2	2	2	2	2	2			
					1	2	3	4	5	6	7	8	9	0		
Sadades eurodes																
Taristu																
4.1.1.1	Matkaraja ettevalmistamine ja tähistamine	Rajad	KOV	II		50									50	
4.1.1.2	Matkaraja hooldamine	Radade hooldamine	KOV	II		10	20	20	20	X	X	X	X	X	70	
4.1.1.3	Kaitseala tähistamine	Tähistus	KOV	II	21										21	
Kavad, eeskirjad																
4.1.2.1	Kaitsekorralduskava vahehindamine	Tegevuskava	KOV	I					X ⁴						X	
4.1.2.2	Kaitsekorralduskava uuendamine ja tulemuslikkuse hindamine	Tegevuskava	KOV	I										X	X	
4.1.2.3.	Viimsi valla riigimetsade majandamise kava korrigeerimine	Tegevuskava	RMK	II	X										X	
Kokku: 14 100 eurot																

⁴ Jooksva vajadusena peetakse silmas kulusid, mis ennekõike vajavad vastutava institutsiooni töötajate aega. Reaalne materjalikulu on tühine. Nt Objektide jooksev ülevaatus, maaomanike informeerimine, valitsemise ja järelevalvega seotud tegevused jms.

5. Kaitsekorralduse tulemuslikkuse hindamine

Leppneeme-Tammneeme MKA-I puudub kehtiv kaitsekorralduskava. Käesoleva kaitsekorralduskava tulemuslikkuse hindamisel kasutatakse järgmisi kriteeriume:

Kooslused

Metsakoosluste pindala on säilinud vähemalt 234-l hektaril, millest 70% ehk 164 ha on vähemalt kõrghaljastus⁵.

Maastik

Maastikus ei ole kaevandamise jälgi, tallamisest ja sõidukitega sõitmisest tingitud mõju on minimaalne, kaitsealal ei ladustata jäätmeid, ei ole rajatud ebaseaduslikke ehitisi ning metsakoosluste pindala ei ole vähenenud (234 ha).

Tabel 2. Kaitsekorralduse tulemuslikkuse hindamise kriteeriumid ja kontrollväärtused

Ptk	Väärtus	Indikaator	Algtase	Tulemus	Selgitus
2.2.	Kooslused	Pindala	- metsakoosluste pindala 234 ha - kõrghaljastus 209 ha ehk 89,3%	- metsakoosluste pindala 234 ha; - vähemalt 70% ehk 164 ha on vähemalt kõrghaljastus	Hinnang ortofotode ja välitööde põhjal. Esitatud raieatiste järgi, metsaregistri andmete tuginedes
2.3.	Maastik	Seisund	- Puuduvad kaevandamise jäljed; - Tallamisest ja sõidukitega sõitmisest tingitud mõju minimaalne; - prahistamine vähesel määral - metsakoosluste pindala 234 ha.	- Puuduvad kaevandamise jäljed; - Tallamisest ja sõidukitega sõitmisest tingitud mõju minimaalne; - praht koristatud - külastuskorralduslikud tegevused elluviidud (tähistamine, matkaraja rajamine ja hooldamine jmt); - metsakoosluste pindala 234 ha.	Hinnang välitööde põhjal

⁵ 70% kõrghaljastuse säilitamise nõue rohealadel tuleneb Viimsi valla mandriosa üldplaneeringu teemaplaneeringus „Miljööväärtuslikud alad ja rohevõrgustik”. Mõiste “kõrghaljastus” käesoleva kava tähenduses on metsad, mille arenguklass on latimets, keskealine mets, valmiv mets või küps mets.

Kasutatud allikad

1. Kiristaja, P. 2013. Viimsi poolsaare loodusrajad
2. Paal, J. Ekspert hinnang Viimsi poolsaarel asuva Leppneeme-Tammneeme metsaala loodusväärtuste kohta, Jaanus Paali OÜ
3. Viimsi poolsaar, 1996. Eesti Entsüklopeedia. Tallinn
4. Viimsi valla mandriosa üldplaneeringu teemaplaneering „Miljööväärtuslikud alad ja rohevõrgustik“, 2009.
5. Looduskaitse arengukava
6. Metsaseadus (RT I 2006, 30, 232)
7. Kaitsekorralduskava koostamise ja kinnitamise kord ning kaitsekorralduskava kinnitaja määramine (RTL 2009, 81, 1174)
8. Vääriselupaiga klassifikaator, valiku juhend, kaitse korraldamine ning vääriselupaiga kaitseks lepingu sõlmimine ja kasutusõiguse tasu arvutamise täpsustatud alused (RTL 2007, 4, 66)
9. Kaitstava loodusobjekti tähistamise kord ja tähised (RTL 2004, 78, 1255)
10. Looduskaitse seadus (RT I 2004, 38, 258)
11. Leppneeme-Tammneeme MKA kaitse-eeskiri
12. Keskkonnaregister
13. Maa-ameti kaardirakendus
14. Metsaregister
15. Viimsi valla planeeringute register

Lisad

Lisa 1. Leppneeme-Tammneeme maastikukaitseala kaart

Lisa 2. Leppneeme-Tammneeme maastikukaitseala kaitse-eeskiri

Lisa 3. Ekspert hinnangu väliuuringute tulemused (Jaanus Paal)

Lisa 4. Planeeritud raied Leppneeme-Tammneeme MKA-l perioodil 2020-2030

Lisa 5. Väärtuste koondtabel

Lisa 6. Avalikkuse kaasamise koosoleku protokoll

Lisa 1. Leppneeme-Tammneeme maastikukaitseala kaart



Lisa 2. Leppneeme-Tammneeme maastikukaitseala kaitse-eeskiri

Määrus kehtestatakse „Looduskaitseaduse“ § 10 lõike 7 alusel.

1. peatükk ÜLDSÄTTED

§ 1. Leppneeme-Tammneeme maastikukaitseala kaitse-eesmärk

(1) Leppneeme-Tammneeme maastikukaitseala (edaspidi kaitseala) kaitse-eesmärk on kaitsta:

- 1) rannikumadalikul terviklikult säilinud väärtuslikku loodusmaastikku (eelkõige metsakooslusi) säilitamiseks bioloogilist mitmekesisust ja ökosüsteeme.
- 2) inimtegevuse poolt suhteliselt vähe mõjutatud rabametsa, heas looduslikus seisundis olevat siirdesoo-männikuid ja salu-lodu-sanglepikuid.

(2) Kaitseala maa-ala kuulub vastavalt kaitsekorra eripärale ja majandustegevuse piiramise astmele piiranguvööndisse.

(3) Kaitsealal tuleb arvestada „Looduskaitseaduses“ sätestatud piiranguid selles kaitse-eeskirjas sätestatud erisustega.

§ 2. Kaitseala asukoht

Kaitseala¹ asub Harjumaal Viimsi vallas Lubja, Leppneeme ja Tammneeme külas.

§ 3. Kaitseala valitseja

Kaitseala valitseja on Viimsi Vallavalitsus.

2. peatükk KAITSEKORRA ÜLDPÕHIMÕTTED

§ 4. Lubatud tegevus

(1) Kaitsealal on lubatud:

- 1) viibida, korjata marju, seeni ja muid metsa kõrvalsaadusi;
- 2) viibida füüsilise isiku või eraõigusliku juriidilise isiku omandis oleval kinnisasjal arvestades „Asjaõiguseaduses“ ja „Looduskaitseaduses“ sätestatud;
- 3) telkimine ja lõkke tegemine maaomaniku loal õuemaal. Ülejäänud kaitsealal on telkimine ja lõkke tegemine lubatud kaitseala valitseja nõusolekul paikades, mis on kaitseala valitseja poolt või tema nõusolekul selleks ettevalmistatud ja tähistatud;
- 4) sõidukiga sõitmine teedel. Sõidukiga sõitmine väljaspool teid ning maastikusõidukiga sõitmine on lubatud järelevalve- ja päästetöödel, kaitseala valitsemisega seotud tegevusel, käesoleva kaitse-eeskirjaga lubatud töödel, liinirajatiste hooldamisel, kaitseala valitseja nõusolekul teostatavas teadustegevuses;
- 5) kuni 50 osalejaga rahvaürituse korraldamine selleks kaitseala valitseja poolt ettevalmistamata ja tähistamata kohtades. Rohkem kui 50 osalejaga rahvaürituste korraldamine selleks kaitseala

¹ Kaitseala välispiir ja piiranguvööndi piir on märgitud Viimsi valla mandriosa üldplaneeringu teemaplaneeringu „Miljööväärtuslikud alad ja rohevõrgustik“ kaardil, millega saab tutvuda Viimsi Vallavalitsuses ja keskkonnaregistris.

valitseja poolt ettevalmistamata ja tähistamata kohtades on lubatud üksnes kaitseala valitseja nõusolekul.

(2) Kaitsealal on lubatud kaitseala valitseja nõusolekul:

- 1) metsakoosluse kujundamine (sh turberaie säilitades koosluse liigilist ja vanuselist mitmekesisust, lageraie kuusikutes langi pindalaga kuni 2 ha, sanitaarraie tuulemurru ja –heite koristamiseks) vastavalt kaitse-eesmärgile. Kaitseala valitsejal on õigus esitada nõudeid raie liigi, pindala, aja ja tehnoloogia, metsamaterjali kokku- ja väljaveo ning puistu koosseisu ja täiuse osas. Metsade majandamine ja kasutamine peab toimuma selliste metsamajanduslike võtetega, mis toetavad puistutes loodusmetsale omast struktuuri, so liigilise, vanuselise, bioloogilise mitmekesisuse, produktiivsuse, taastumisvõime ja elupõlisuse säilimist;
- 2) metsasihtide hooldamine;
- 3) maaparandussüsteemide hooldamine „Maaparandusseaduse” § 49 mõistes;
- 4) olemasolevate ehitiste hooldustööd;
- 5) ulukite arvukuse reguleerimine.

§ 5. Keelatud tegevus

(1) Kaitsealal on keelatud:

- 1) maavara ja maa-ainese kaevandamine;
- 2) biotsiidi ja taimekaitsevahendi kasutamine;
- 3) puhtpuistute kujundamine ja energiapuistute rajamine;
- 4) olemasolevate pinnaseteede asfalteerimine;
- 5) ehitiste ehitamine, v.a kaitseala valitseja nõusolekul kaitseala kaitse-eesmärke toetavate hoonete ja rajatiste ehitamine, puhke- ja õppesihotstarbeliste rajatiste rajamine ning juhul kui enne kaitseala moodustamist kehtestatud detailplaneeringutega pole määratud teisiti.

(2) Kaitsealal on keelatud kaitseala valitseja nõusolekuta:

- 1) muuta katastriüksuste kõlvikute piire ja sihtotstarvet;
- 2) koostada maakorralduskava ja teostada maakorraldustoiminguid;
- 3) väljastada metsamajandamiskava;
- 4) kinnitada metsateatist;
- 5) kehtestada detailplaneeringut ja üldplaneeringut;
- 6) anda nõusolekut väikeehitiste ehitamiseks;
- 7) anda projekteerimistingimusi;
- 8) anda ehitusluba;
- 9) rajada uut veekogu, mille pindala on suurem kui viis ruutmeetrit, kui selleks ei ole vaja anda vee erikasutusluba, ehitusluba või nõusolekut väikeehitise ehitamiseks;
- 10) maaparandussüsteemi uuendamine „Maaparandusseaduse” §50 mõistes.

§ 6. Tegevuse kooskõlastamine

(1) Kaitseala valitseja ei kooskõlasta tegevust, mis vajab kaitse-eeskirja kohaselt kaitseala valitseja nõusolekut, kui see võib kahjustada kaitseala kaitse-eesmärgi saavutamist või seisundit.

(2) Kaitseala valitseja võib § 4 lõikes 2 ja § 5 lõikes 2 nimetatud tegevuste ja muude tegevuste, mis kaitse-eeskirja kohaselt vajavad kaitseala valitseja nõusolekut, kooskõlastamisel kirjalikult seada tingimusi, mille täitmisel tegevus ei kahjusta kaitseala kaitse eesmärgi saavutamist või kaitseala seisundit.

(3) Kui tegevust ei ole kaitseala valitsejaga kooskõlastatud või tegevuses ei ole arvestatud kaitseala valitseja kirjalikult seatud tingimusi, mille täitmisel tegevus ei kahjusta kaitseala kaitse-eesmärgi saavutamist või seisundit, ei teki isikul, kelle huvides nimetatud tegevus on, vastavalt „Haldusmenetluse seadusele” õiguspärast ootust sellise tegevuse õiguspärasuse osas.

Lisa 3. Eksperthinnangu väliuuringute tulemused (Jaanus Paal)

1. ala: koordinaadid 59°31,775'N, 24°51,580'E. Jänsekapsa-mustika-kõdusoo-segamets

Puurinne:

I rinne – 60% kask, 40% sanglepp

II rinne – kuusk ja kask

Järeikasv ja põõsarinne:

harilik pihlakas *Sorbus aucuparia*

harilik kuusk *Picea abies*

Rohurinde üldkatvus 30%, selles kasvavad:

ohtene sõnajalg *Dryopteris carthusiana*

harilik mustikas *Vaccinium myrtillus*

harilik jänsekapsas *Oxalis acetosella*

harilik vaarikas *Rubus idaeus*

naistesõnajalg *Athyrium filix-femina*

luht-kastevars *Deschampsia cespitosa*

metskastik *Calamagrostis arundinacea*

karvane piiphein *Luzula pilosa*

väikeseõieline lemmmalt *Impatiens parviflora*

leseleht *Maianthemum bifolium*

longus helmikas *Melica nutans*

harilik laanelill *Trientalis europaea*

Samblarinde üldkatvus 5%, selles domineerivad

harilik palusammal *Pleurozium schreberi*

lainjas kaksikhammas *Dicranum polysetum*

Girgensohni turbasammal *Sphagnum girgensohnii*

2. ala: koordinaadid 59°31,960'N, 24°51,678'E. Salu-lodu-sanglepik

Puurinne:

I rinne – 90% sanglepp, 10% kask

II rinne – kuusk

Järeikasv ja põõsarinne:

harilik kuusk *Picea abies*

harilik sarapuu *Corylus avellana*

Rohurinde üldkatvus 50%, selles kasvavad:

harilik jänsekapsas *Oxalis acetosella*

laiuv sõnajalg *Dryopteris expansa*

salu-tähthein *Stellaria nemorosum*

väikeseõieline lemmmalt *Impatiens parviflora*

harilik vaarikas *Rubus idaeus*

naistesõnajalg *Athyrium filix-femina*

lepiklill *Chrysosplenium alternifolium*

aasosi *Equisetum pratense*

harilik koldnõges *Galeobdolon luteum*
kolmiksõnajalg *Gymnocarpium dryopteris*
harilik saluhein *Milium effusum*

Samblarinde üldkatvus 5%, selles domineerivad
harilik palusammal *Pleurozium schreberi*
lainjas kaksikhammas *Dicranum polysetum*
Girgensohni turbasammal *Sphagnum girgensohnii*

Samasugune kooslus ka punktis 59°31,964'N, 24°51,726'E.

3. ala: koordinaadid 59°31,966''N, 24°51,757''E. Sinilille-salukaasik

Puurinne:

6 kask, 3 sanglepp, 1 kuusk

Järelkasv ja põõsarinne:

harilik pihlakas *Sorbus aucuparia*
harilik sarapuu *Corylus avellana*
harilik kuusk *Picea abies*
harilik paakspuu *Frangula alnus*

Rohurinde üldkatvus 60%, selles kasvavad:

harilik koldnõges *Galeobdolon luteum*
mets-tähthein *Stellaria holostea*
harilik jänesekapsas *Oxalis acetosella*
harilik saluhein *Milium effusum*
metskastik *Calamagrostis arundinacea*
aasosi *Equisetum pratense*
harilik vaarikas *Rubus idaeus*
luht-kastevars *Deschampsia cespitosa*
metsosi *Equisetum sylvaticum*

4. ala: koordinaadid 59°31,979'N, 24°51,772'E. Salu-laane-kuusik

Puurinne

80% kuuske, 20% kaske + pihlakas.

Järelkasv ja põõsarinne:

harilik pihlakas *Sorbus aucuparia*
harilik kuusk *Picea abies*
harilik sarapuu *Corylus avellana*

Rohurinde üldkatvus 30%, selles kasvavad:

harilik jänesekapsas *Oxalis acetosella*
mets-tähthein *Stellaria holostea*
aasosi *Equisetum pratense*
sinilill *Hepatica nobilis*
harilik koldnõges *Galeobdolon luteum*
mets-kurereha *Geranium sylvaticum*

karvane piiphein *Luzula pilosa*
 longus helmikas *Melica nutans*

Samblarinde üldkatvus 30%.

Samasugune kooslus ka punktis 59°32,010'N, 24°51,845'E

5. ala: koordinaadid 58°47,344'N, 25°33,475'E. Salu-lodu-sanglepik

Puurinne:

I rinne – 10% sanglepp + kuusk

II rinne – 100% kuusk

Järelkasv ja põõsarinne:

harilik pihlakas *Sorbus aucuparia*

harilik sarapuu *Corylus avellana*

harilik toomingas *Prunus padus*

sanglepp *Alnus glutinosa*

Rohurinde üldkatvus 40%, selles kasvavad:

luht-kastevars *Deschampsia cespitosa*

laiuv sõnajalg *Dryopteris expansa*

naistesõnajalg *Athyrium filix-femina*

harilik jänese kapsas *Oxalis acetosella*

harilik vaarikas *Rubus idaeus*

soomadar *Galium palustre*

ussilill *Lysimachia thyrsiflora*

metsosi *Equisetum sylvaticum*

salu-tähthein *Stellaria nemorum*

väikeseõieline lemmalts *Impatiens parviflora*

metskõrkjas *Scirpus sylvaticus*

Samblarinde üldkatvus 50%.

6. ala: koordinaadid 59°32,128'N, 24°51,618'E. Mustika-männik

Puurinne:

I rinne – 100% mänd

II rinne – kask, kuusk

Järelkasv ja põõsarinne:

harilik haab *Populus tremula*

harilik pihlakas *Sorbus aucuparia*

harilik sarapuu *Corylus avellana*

harilik kuusk *Picea abies*

harilik paakspuu *Frangula alnus*

arukask *Betula pendula*

Rohurinde üldkatvus 50%, selles kasvavad:

võnk-kastevars *Deschampsia flexuosa*

harilik mustikas *Vaccinium myrtillus*
 karvane piiphein *Luzula pilosa*
 mets-tähthein *Stellaria holostea*
 harilik leseleht *Maianthemum bifolium*
 metskastik *Calamagrostis arundinacea*
 naistesõnajalg *Athyrium filix-femina*
 ohtene sõnajalg *Dryopteris carthusiana*
 harilik laanelill *Trientalis europaea*
 kilpjalg *Pteridium aquilinum*

Samblarinde üldkatvus 30%, selles domineerivad:

harilik palusammal *Pleurozium schreberi*
 harilik laanik *Hylocomium splendens*
 harilik karusammal *Polytrichum commune*
 Girgensohni turbasammal *Sphagnum girgensohnii*

7. ala: koordinaadid 59°32,112'N, 24°51,540'E. Siirdesoo-männik kasega

Puurinne:

70% mänd, 30% sookask + kuusk

Järeلكasv ja põõsarinne:

harilik pihlakas *Sorbus aucuparia*
 harilik kuusk *Picea abies*
 sookask *Betula pubescens*

Rohurinde üldkatvus 50%, selles kasvavad:

tupp-villpea *Eriophorum vaginatum*
 harilik sinikas *Vaccinium uliginosum*
 harilik mustikas *Vaccinium myrtillus*
 põistarn *Carex vesicaria*
 sookail *Ledum palustre*
 harilik jõhvikas *Oxycoccus palustris*
 sookastik *Calamagrostis canescens*
 harilik pohl *Vaccinium vitis-idaea*

Samblarinde üldkatvus 90%, selles domineerivad

turbasamblad *Sphagnum spp.*
 raba-karusammal *Polytrichum strictum*
 harilik palusammal *Pleurozium schreberi*

8. ala: koordinaadid 59°32,077'N, 24°51,455'E. Karusambla-kuusik

Puurinne:

100% kuusk

Järeلكasv ja põõsarinne:

harilik kuusk *Picea abies*
 harilik mänd *Pinus sylvestris*
 kask *Betula sp.*

Rohurinde üldkatvus 10%, selles kasvavad:

võnk-kastevars *Deschampsia flexuosa*
 harilik mustikas *Vaccinium myrtillus*
 arilik pohl *Vaccinium vitis-idaea*
 aasosi *Equisetum pratense*
 harilik laanelill *Trientalis europaea*
 karvane piiphein *Luzula pilosa*
 harakkuljus *Linnaea borealis*

Samblarinde üldkatvus 100%, selles domineerivad:

harilik karusammal *Polytrichum commune*
 turbasamblad *Sphagnum spp.*
 harilik palusammal *Pleurozium schreberi*

9. ala: koordinaadid 59°32,419'N, 24°51,450'E. Mustika-kuusik

Puurinne:

100% kuusk

Järelkasv ja põõsarinne:

harilik pihlakas *Sorbus aucuparia*
 harilik kuusk *Picea abies*
 arukask *Betula pendula*

Rohurinde üldkatvus 30%, selles kasvavad:

harilik mustikas *Vaccinium myrtillus*
 võnk-kastevars *Deschampsia flexuosa*
 harilik leseleht *Maianthemum bifolium*
 harilik laanelill *Trientalis europaea*
 karvane piiphein *Luzula pilosa*
 mets-härghein *Melampyrum sylvaticum*
 longus helmikas *Melica nutans*
 harilik jänese kapsas *Oxalis acetosella*

Samblarinde üldkatvus 80%, selles domineerivad:

harilik laanik *Hylocomium splendens*
 harilik palusammal *Pleurozium schreberi*

10. ala: koordinaadid 59°32,500'N, 24°51,279'E. Mustika-männik

Puurinne:

I rinne – 100% mänd + kuusk + kask
 II rinne – kuusk, kask

Järelkasv ja põõsarinne:

harilik pihlakas *Sorbus aucuparia*
 harilik kuusk *Picea abies*
 arukask *Betula pendula*

Rohurinde üldkatvus 60%, selles kasvavad:

võnk-kastevars *Deschampsia flexuosa*
 harilik mustikas *Vaccinium myrtillus*
 harilik jänesekapsas *Oxalis acetosella*
 metskastik *Calamagrostis arundinacea*
 karvane piiphein *Luzula pilosa*
 kilpjalg *Pteridium aquilinum*
 ohtene sõnajalg *Dryopteris carthusiana*
 harilik leseleht *Maianthemum bifolium*
 harilik laanelill *Trientalis europaea*

Samblarinde üldkatvus 50%, selles domineerivad:

harilik laanik *Hylocomium splendens*
 harilik palusammal *Pleurozium schreberi*
 harilik kaksikhammas *Dicranum scoparium*

11. ala: koordinaadid 59°32,367'N, 24°51,692'E. Jänesekapsa-mustika-kõdusoo-kuusik sanglepaga

12. ala: koordinaadid 59°32,509'N, 24°52,196'E; Rabamännik

Puurinne:

koosseis: 100% mänd

Järeلكasv ja põõsarinne:

harilik kuusk *Picea abies*
 sookask *Betula pubescens*

Puhma-rohurinde üldkatvus 60%, selles kasvavad:

tupp-villpea *Eriophorum vaginatum*
 harilik sookail *Ledum palustre*
 harilik sinikas *Vaccinium uliginosum*
 harilik jõhvikas *Oxycoccus palustris*
 harilik pohl *Vaccinium vitis-idaea*
 harilik kukemari *Empetrum nigrum*
 rabamurakas *Rubus chamaemorus*
 harilik mustikas *Vaccinium myrtillus*

Samblarinde üldkatvus 90%, selles domineerivad:

lillakas turbasammal *Sphagnum magellanicum*
 harilik turbasammal *Sphagnum flexuosum*
 raba-karusammal *Polytrichum strictum*
 soovildik *Aulacomnium palustre*
 harilik palusammal *Pleurozium schreberi*
 lainjas kaksikhammas *Dicranum polysetum*

13. ala: koordinaadid 59°32,352'N, 24°52,377'E. Mustika-kõdusoo-männik

Puurinne:

I rinne – 100% mänd

II rinne – kuusk, kask

Järelkasv ja põõsarinne:

harilik kuusk *Picea abies*

sookask *Betula pubescens*

harilik pihlakas *Sorbus aucuparia*

Rohurinde üldkatvus 60%, selles kasvavad:

harilik mustikas *Vaccinium myrtillus*

harilik pohl *Vaccinium vitis-idaea*

keratarn *Carex globularis*

võnk-kastevars *Deschampsia flexuosa*

ohtene sõnajalg *Dryopteris carthusiana*

karvane piiphein *Luzula pilosa*

roomav öövilge *Goodyera repens* (III kaitsekat)

Samblarinde üldkatvus 70%, selles domineerivad:

harilik kaksikhammas *Dicranum scoparium*

harilik palusammal *Pleurozium schreberi*

Girgensohni turbasammal *Sphagnum girgensohnii*

14. ala: koordinaadid 59°32,251'N, 24°52,881'E. Mustika-kõdusoo-männik

Puurinne:

I rinne – 100% mänd

II rinne – kuusk, kask

Järelkasv ja põõsarinne:

harilik kuusk *Picea abies*

sookask *Betula pubescens*

harilik paakspuu *Frangula alnus*

harilik tamm *Quercus robur*

Rohurinde üldkatvus 15%, selles kasvavad:

tupp-villpea *Eriophorum vaginatum*

harilik mustikas *Vaccinium myrtillus*

harilik pohl *Vaccinium vitis-idaea*

ohtene sõnajalg *Dryopteris carthusiana*

rabamurakas *Rubus chamaemorus*

Samblarinde üldkatvus 60%, selles kasvavad:

harilik palusammal *Pleurozium schreberi*

turbasamblad *Sphagnum spp.*

harilik karusammal *Polytrichum commune*

15. ala: koordinaadid 59°32,126'N, 24°52,572'E. Mustika-kõdusoo-männik kuusega

Puurinne:

50% mänd, 40% kuusk, 10% sookask

Järeikasv ja põõsarinne:

harilik pihlakas *Sorbus aucuparia*
 harilik kuusk *Picea abies*
 sookask *Betula pubescens*

Rohurinde üldkatvus <10%, selles kasvavad:

harilik mustikas *Vaccinium myrtillus*
 metskastik *Calamagrostis arundinacea*
 harilik pohl *Vaccinium vitis-idaea*
 võnk-kastevars *Deschampsia flexuosa*
 ohtene sõnajalg *Dryopteris carthusiana*
 kuldvits *Solidago virgaurea*
 harilik leseleht *Maianthemum bifolium*
 harilik laanelill *Trientalis europaea*

Samblarinde üldkatvus 90%, selles domineerivad:

metsakäharik *Rhytidiadelphus triquetrus*
 harilik palusammal *Pleurozium schreberi*
 harilik laanik *Hylocomium splendens*
 harilik kaksikhammas *Dicranum scoparium*
 Girgensohni turbasammal *Sphagnum girgensohnii*

Samasugune kooslus ka punktis 59°32,269'N, 24°52,149'E.

16. ala: koordinaadid 59°32,729'N, 24°51,935'E. Jänesekapsa-kõdusoo-männik kuusega

Puurinne:

I rinne – 60% mänd, 30% kuusk, 10% sookask
 II rinne – kuusk

Järeikasv ja põõsarinne:

harilik pihlakas *Sorbus aucuparia*
 harilik kuusk *Picea abies*
 must sõstar *Ribes nigrum*

Rohurinde üldkatvus 80%, selles kasvavad:

harilik jänesekapsas *Oxalis acetosella*
 väikeseõieline lemmalts *Impatiens parviflora*
 harilik leseleht *Maianthemum bifolium*
 harilik laanelill *Trientalis europaea*
 ohtene sõnajalg *Dryopteris carthusiana*
 harilik mustikas *Vaccinium myrtillus*
 harilik pohl *Vaccinium vitis-idaea*
 võnk-kastevars *Deschampsia flexuosa*
 karvane piiphein *Luzula pilosa*
 naistesõnajalg *Athyrium filix-femina*
 võsakannike *Viola riviniana*
 kõrvenõges *Urtica dioica*

Samblarinde üldkatvus 40%, selles domineerivad:
 harilik palusammal *Pleurozium schreberi*
 harilik laanik *Hylocomium splendens*

17. ala: koordinaadid 59°32,612'N, 24°52,055'E. Jänesekapsa-kõdusoo männik

Puurinne:

70% mänd, 30% sookask

Järeikasv ja põõsarinne:

harilik pihlakas *Sorbus aucuparia*

harilik kuusk *Picea abies*

sookask *Betula pubescens*

harilik paakspuu *Frangula alnus*

Rohurinde üldkatvus 60%, selles kasvavad:

laiuv sõnajalg *Dryopteris expansa*

harilik jänesekapsas *Oxalis acetosella*

harilik vaarikas *Rubus idaeus*

karvane piiphein *Luzula pilosa*

harilik leseleht *Maianthemum bifolium*

harilik laanelill *Trientalis europaea*

harilik mustikas *Vaccinium myrtillus*

pikk tarn *Carex elongata*

ohtene sõnajalg *Dryopteris carthusiana*

luht-kastevars *Deschampsia cespitosa*

Samblarinde üldkatvus 40%, selles domineerivad:

harilik palusammal *Pleurozium schreberi*

harilik laanik *Hylocomium splendens*

turbasamblad *Sphagnum spp.*

18. ala: koordinaadid 59°32,612'N, 24°52,055'E. Jänesekapsa-kõdusoo-kaasik

Puurinne:

100% sookask

Järeikasv ja põõsarinne:

harilik pihlakas *Sorbus aucuparia*

harilik paakspuu *Frangula alnus*

Rohurinde üldkatvus 60%, selles kasvavad:

harilik jänesekapsas *Oxalis acetosella*

väikeseõieline lemmalts *Impatiens parviflora*

ohtene sõnajalg *Dryopteris carthusiana*

harilik saluhein *Milium effusum*

ojamõõl *Geum rivale*

karvane piiphein *Luzula pilosa*

luht-kastevars *Deschampsia cespitosa*

võnk-kastevars *Deschampsia flexuosa*

Samblarinde üldkatvus 30%, selles domineerivad:
harilik palusammal *Pleurozium schreberi*
harilik laanik *Hylocomium splendens*
turbasamblad *Sphagnum spp.*

Lisa 4. Planeeritud raied Leppneeme-Tammneeme MKA-I perioodil 2020-2030

Kvartal	Eraldis	Puistu	Raieliik	Raieaasta	Uuendatav puuliik	Pindala, ha	Vastavus kaitse-eeskirjaga (jah/ei)	Kommentaar
VI043	17	Kuusikud	Lageraie	2020	Kuusk	1,6	jah	
VI043	16	Kaasikud	Lageraie	2020	Kask	2,1	Ei	Kaitse-eeskirjaga on lageraie lubatud kuusikutes. Kaastikutes võib teha turberaie metsaseadusega sätestatud tingimustel
VI043	11	Kuusikud	Lageraie	2020	Kuusk	2,6	Ei	Planeeritud on raie suuremal pindalal kui kaitse-eeskirjaga lubatud. Vastavalt eeskirjale lubatud kuni 2 ha.
VI035	10	Männikud	Lageraie	2020	Mänd	3,3	Ei	Kaitse-eeskirjaga on lageraie lubatud kuusikutes. Männikutes võib teha turberaie metsaseadusega sätestatud tingimustel
VI035	9	Kuusikud	Lageraie	2020	Kuusk	0,5	Jah	Tingimusel, et piirneval eraldisel nr 10 tehakse turberaie, mitte planeeritud mahus lageraie. Vastasel juhul oleks piirnevatel eraldistel lageraielank 3,8 ha, kuid eeskirjaga on lubatud kuusikutes kuni 2 ha.
VI035	6	Kuusikud	Lageraie	2020	Kuusk	2,1		Vääriselupaik, kus raie ei tohi teha; Planeeritud on raie suuremal pindalal kui kaitse-eeskirjaga lubatud. Vastavalt eeskirjale lubatud kuni 2 ha.
VI034	9	Männikud	Aegjarkne raie	2023	Mänd	1,2	Jah	
VI034	1	Männikud	Aegjarkne	2023	Mänd	1,5	Jah	

			raie					
VI042	13	Sanglepikud	Lageraie	2023	Sanglepp	1,0	Ei	Kaitse-eeskirjaga on lageraie lubatud kuusikutes. Lepikutes võib teha turberaiet metsaseadusega sätestatud tingimustel
VI042	1	Kuusikud	Lageraie	2023	Kuusk	0,9	Jah	
VI041	10	Sanglepikud	Lageraie	2023	Kuusk	1,3	Ei	Kaitse-eeskirjaga on lageraie lubatud kuusikutes. Lepikutes võib teha turberaiet metsaseadusega sätestatud tingimustel
VI041	4	Kaasikud	Lageraie	2023	Kuusk	2,6	Ei	Kaitse-eeskirjaga on lageraie lubatud kuusikutes. Kaasikutes võib teha turberaiet metsaseadusega sätestatud tingimustel Isegi kui oleks kaasikutes lubatud, siis planeeritud on suuremal pindalal kui eeskirjaga lubatud. Vastavalt eeskirjale lubatud kuni 2 ha.
VI034	18	Sanglepikud	Lageraie	2023	Kuusk	0,8	Ei	Kaitse-eeskirjaga on lageraie lubatud kuusikutes. Lepikutes võib teha turberaiet metsaseadusega sätestatud tingimustel
VI034	3	Sanglepikud	Lageraie	2023	Sanglepp	0,5	Ei	Vääriselupaik, kus raiet ei tohi teha; Kaitse-eeskirjaga on lageraie lubatud kuusikutes
VI028	14	Haavikud	Lageraie	2023	Kuusk	1,4	Ei	Kaitse-eeskirjaga on lageraie lubatud kuusikutes. Haavikutes võib teha turberaiet metsaseadusega sätestatud tingimustel
VI028	10	Kuusikud	Lageraie	2023	Kuusk	1,3	Jah	
VI028	7	Sanglepikud	Lageraie	2023	Sanglepp	1,0	Ei	Kaitse-eeskirjaga on lageraie lubatud kuusikutes. Lepikutes võib teha

								turberaiet metsaseadusega sätestatud tingimustel. Lisaks piirneb eraldisega nr 14 ning isegi kui oleks lageraie lubatud, siis on raie planeeritud suuremal pindala kui eeskiri võimaldab.
VI028	4	Kuusikud	Lageraie	2023	Kuusk	4,1	Ei	Planeeritud on raie suuremal pindalal kui kaitse-eeskirjaga lubatud. Vastavalt eeskirjale lubatud kuni 2 ha.
VI043	14	Kuusikud	Lageraie	2027	Kuusk	3,4	Ei	Kaitse-eeskirjaga on lubatud lageraie kuusikutes kuni 2 ha suuruse langina. Samuti tuleb arvestada, et raiet tohib teha alles siis, kui antud eraldisega piirneval eraldisel nr 17 on olemas vajalik uuendus, kus raiet planeeritakse teha 2020 aastal.
VI043	10	Kuusikud	Lageraie	2027	Kuusk	1,4	Jah	Tuleb arvestada, et raiet tohib teha alles siis, kui antud eraldisega piirneval eraldisel nr 11 on olemas vajalik uuendus, kus raiet planeeritakse teha 2020 aastal. Eraldis 3 ja 10 piirnevad osaliselt. Kokku ei tohi kahel eraldisel tehtav raie ületada 2 ha.
VI043	6	Männikud	Lageraie	2027	Mänd	2,9	Ei	Kaitse-eeskirjaga on lageraie lubatud kuusikutes. Männikutes võib teha turberaiet metsaseadusega sätestatud tingimustel.
VI043	3	Kuusikud	Lageraie	2027	Kuusk	1,9	Jah	Eraldis 3 ja 10 piirnevad osaliselt. Kokku ei tohi kahel eraldisel tehtav raie ületada 2 ha.

VI042	7	Kuusikud	Lageraie	2027	Kuusk	2,7	Ei	Planeeritud on raie suuremal pindalal kui kaitse-eeskirjaga lubatud. Vastavalt eeskirjale lubatud kuni 2 ha.
VI036	22	Kuusikud	Lageraie	2027	Kuusk	1,7	Jah	
VI036	17	Kuusikud	Lageraie	2027	Kuusk	0,8	Jah	
VI036	6	Kuusikud	Lageraie	2027	Kuusk	0,5	Jah	
VI036	3	Männikud	Lageraie	2027	Mänd	1,2	Ei	Kaitse-eeskirjaga on lageraie lubatud kuusikutes. Männikutes võib teha turberaie metsaseadusega sätestatud tingimustel.
VI036	2	Männikud	Lageraie	2027	Mänd	1,2	Ei	Kaitse-eeskirjaga on lageraie lubatud kuusikutes. Männikutes võib teha turberaie metsaseadusega sätestatud tingimustel.
VI035	8	Kuusikud	Lageraie	2027	Kuusk	1,2	Jah	Tingimusel, et piirneval eraldisel nr 7 ei tehta lageraie.
VI035	7	Sanglepikud	Lageraie	2027	Sanglepp	1,9	Ei	Vääriselupaik, kus raie ei tohi teha; Kaitse-eeskirjaga on lageraie lubatud kuusikutes
VI034	14	Kaasikud	Lageraie	2029	Kuusk	1,7	Ei	Kaitse-eeskirjaga on lageraie lubatud kuusikutes. Kaasikutes võib teha turberaie metsaseadusega sätestatud tingimustel.
VI034	7	Männikud	Lageraie	2029	Mänd	0,7	Ei	Kaitse-eeskirjaga on lageraie lubatud kuusikutes. Männikutes võib teha turberaie metsaseadusega sätestatud tingimustel.
VI034	2	Sanglepikud	Lageraie	2029	Sanglepp	2,0	Ei	Kaitse-eeskirjaga on lageraie lubatud kuusikutes. Lepikutes võib teha turberaie metsaseadusega sätestatud tingimustel.

VI029	6	Kuusikud	Lageraie	2029	Kuusk	0,8		Jääb eraldise 4 (kv 29) ja eraldise 16 (kv 28) vahele, kus samuti planeeritud lageraie. Kokku teeb see langi suurusega 2,7 ha, kuid eeskirjaga lubatud kuni 2 ha.
VI029	4	Kuusikud	Lageraie	2029	Kuusk	0,8	Jah	
VI028	16	Kuusikud	Lageraie	2029	Kuusk	1,1	Jah	Piirneb eraldisega 6 (kv 29), mis omakorda piirneb eraldisega 4. Tuleb jälgida, et kolmel eraldisel tehtav raie ei ületaks 2 ha.
VI028	11	Kaasikud	Lageraie	2029	Kask	2,2	Ei	Kaitse-eeskirjaga on lageraie lubatud kuusikutes. Lepikutes võib teha turberaiet metsaseadusega sätestatud tingimustel. Piirneb eraldisega 10, kuhu on planeeritud lageraie 2023. aastal Piirneb eraldisega 6 (kv 29), kuhu planeeritud lageraie.

Roheline – raie on võimalik ja raie on kooskõlas kaitse-eeskirjaga

Kollane – raie on võimalik ja raie on kooskõlas kaitse-eeskirjaga, kuid tähele tuleb panna lisatingimusi

Oranž – raie on võimalik, kuid planeeritud on vale raieliik või raiemaht

Punane – raie ei ole vääriselupaigas lubatud, v.a. erandkorras tehtav raie ja kujundusraie Keskkonnaameti nõusolekul

Lisa 5. Väärtuste koondtabel

Ptk	Väärtus	Kaitse eesmärk 30 a pärast	Ohutegurid	Meetmed	Oodatavad tulemused kaitsekorraldusperioodi lõpuks
<i>Kooslused</i>					
<i>Metsad</i>					
<u>2.2.</u>	Metsakooslus	metsakoosluste säilimine vähemalt 234-l hektaril läbi metsade säästva majandamise ja uuendamise, millest 70% ehk 164 ha peab olema kõrghaljastus	Uuendusraiate teostamine külade vahetus läheduses RMK raiekava aastateks 2020-2030 ei ole kooskõlas üldplaneeringu, kaitse-eeskirja ja vääriselupaikade kaitse regulatsiooniga	- eelistada asustuse vahetus läheduses turberaieid. - Raiekava viia vastavusse kehtivate regulatsioonide ja kaitseala kaitsekorraga; - Keelata raied vääriselupaikades; - Lageraie on lubatud üksnes kuusikutes kuni 2 ha suuruse langina.	metsakoosluste säilimine vähemalt 234-l hektaril läbi metsade säästva majandamise ja uuendamise, millest 70% ehk 164 ha peab olema kõrghaljastus
<i>Maastik</i>					
<u>2.3.</u>	Rannamadalikul terviklikult säilinud rannamaastik	kaitseala maastik on heas seisundis (kaitsealale ei ladustada jäätmeid, ei ole kaevandamise jälgi, tallamisest ja sõidukitega sõitmisest tingitud mõju on minimaalne) ja metsakoosluste pindala ei ole vähenenud (234 ha)	Prahistamine vähesel määral (madal)	- Eemaldada prügi - Olemasolevate märkide säilitamine kaitsealale viivate teede otstes	kaitseala maastik on heas seisundis (kaitsealale ei ladustada jäätmeid, ei ole kaevandamise jälgi, tallamisest ja sõidukitega sõitmisest tingitud mõju on minimaalne) ja metsakoosluste pindala ei ole vähenenud (234 ha)

**Lisa 6. Leppneeme-Tammneeme maastikukaitseala
kaitsekorralduskava avalikkuse kaasamise koosoleku protokoll**