

## VIIMSI VALLAVOLIKOGU

# PRANGLI SAARE ARENGUKAVA



PRANGLI-VIIMSI 2007

## Sisukord

1.	Sissejuhatus.....	3
2.	Prangli saare arendamise mudel .....	4
3.	Arendustegevuse üldeesmärgid .....	6
3.1	Visioon Prangli saare tulevikust 2020.....	6
3.2	Viimsi valla missioon Prangli saare arendamisel ja elu korraldamisel .....	6
4.	Asend ja kujunemislugu .....	6
5.	Arendusvaldkonnad: hinnang olukorrale, arenguülesanded ja lahendused .....	7
5.1	Asustus, rahvastik ja maakasutus .....	7
Arennguülesanded .....	9	
Tegevused .....	9	
5.2	Loodus ja looduskaitse .....	9
Arennguülesanded .....	11	
Tegevused .....	11	
5.3	Majandus ja tööhõive.....	11
Arennguülesanded .....	13	
Tegevused .....	13	
5.4	Transpordiühendus mandriga.....	14
Arennguülesanded .....	15	
Tegevused .....	15	
5.5	Kaubandus ja teenindus .....	16
Arennguülesanded .....	16	
Tegevused .....	16	
5.6	Tehnilised infrastruktuurid.....	17
Arennguülesanded .....	18	
Tegevused .....	18	
5.7	Turvalisus, kehaline ja vaimne heaolu.....	19
Arennguülesanded .....	19	
Tegevused .....	19	
5.8	Haridus.....	20
Arennguülesanded .....	21	
Tegevused .....	22	
5.9	Vaba aeg, seltsielu ja rahvakultuur.....	22
Arennguülesanded .....	23	
Tegevused .....	23	
6.	Arengukava elluviimine.....	24
7.	Kasutatud materjalid .....	25

## 1. Sissejuhatus

Prangli saar on üks Eesti kaheksast püriasustusega väikesaarest ja ainuke püriasustusega saar Viimsi valla saartest. Vastavalt püriasustusega väikesaarte seadusele on riigi ja kohalike omavalitsusüksuste eesmärgid püriasustusega väikesaarte haldamisel järgmised:

- 1) püriasustuse säilitamine ja arengusuutlikkuse toetamine;
- 2) omavalitsusliku suutlikkuse toetamine;
- 3) püsielanikkonnale töökohtade ja toimetulekuvõimaluste loomine;
- 4) esmatähtsate avalike teenuste (korrakaitse- ja päästeteenistused, joogivesi, post- ja elektronside, elektrivarustus, transpordiühendus, alus- ja põhiharidus) kättesaadavuse tagamine;
- 5) saarte elulaadi omapära ja kultuuri järjepidevuse säilitamine;
- 6) väikesaartele iseloomuliku maastikuilme ja looduskeskkonna säilitamine ja kaitsmine;
- 7) püsielanike tegevuse ja huvide sidumine territoriaalmere ja riigipiiri kaitse ning keskkonnahoiu riiklike vajadustega.

Seaduse paragrahv 7 ütleb, et saarelise osaga valla arengukava peab käsitlema kõigi valla koosseisu kuuluvate väikesaarte arengut ning järgima ülal loetletud eesmärgid. Viimsi valla arengukavas – nagu ka valla valdkondlikes arengudokumentides – on Prangli saare arenguprobleematikat käsitletud valla arengu üldises kontekstis. Käesolev Prangli saare arengukava koondab Prangli elanike huvid ja eelpoolnimetatud dokumentides esitatu ja kavandatu ning ühtlasi täpsustab seda.

Viimsi Vallavalitsuse ja riigi tegevus saare arendamisel ei saa olla aga tulemuslik ilma elujõulise kohaliku kogukonnata, mille eelduseks on kriitilise arvu inimeste olemasolu saarel. Prangli areng peaks olema ennekõike siinsete elanike otsustada, keda riik ja vald saavad tegevuste kavandamisel ja elluviimisel toetada. Olulise sammuna Viimsi valla ja Prangli saare koostöö tõhustamisel valiti 2006. aastal Prangli saarevanem.

Uusi väljakutseid Prangli saare arendamisel on loonud sajandeid saarel kestnud elulaadi muutumine. Elatusallikad kalanduse, põllumajanduse ja traditsioonilise tööstuse taandumisega on kadunud ja tasakaalustav väikeettevõtluse areng on nõrk. Põliselanike arv on vähenenud, kuid siiski on positiivseid märke stabiliseerumisest. Pikka aega püsinud kogukondlikes suhetes on tekkinud uued jõujooned. Pranglil toimuva vastu on hakanud enam huvi tundma suvekülalised, lisandunud on uusi maaomanikke ja ka pranglilased ise otsivad enam võimalusi maailmaga lõimumisest osa saamiseks. Saare tasakaalustatud arenguks on oluline seada ühised tulevikusihid ja leida koos lahendused, mis teenivad enam saarerahva huve ning võimaldavad neil kohandada muutustega.

Prangli saare arengukava initsiaatoriks ja koostööpartneriks on Viimsi Vallavalitsus. Arengukava koostamise käigus viidi Prangli saarel läbi kolm avalikku koosolekut, milles osalesid Prangli elanikud. Üks arengukava koostamise avalik arutelu toimus Viimsi Vallavalitsuse liikmete ja juhtivate

vallaametnike osavõtul. Samuti arutati Prangli saare arengukava tööversiooni ja esitatud ettepanekuid Viimsi Vallavalitsuses toimunud nõupidamisel, milles osalesid Prangli saarevanem, MA Viimsi Saared juhataja, Viimsi valla valdkondade vastutavad ametnikud ja külalised. Arengukava koostamise protsessi juhtis konsultatsiooni- ja koolituskeskus Geomedia konsultant Rivo Noorkõiv, kes koos keskuse analüütik Veiko Sepaga on ka käesoleva arengukava teksti koostajad. Arengukava koostamisel olid suureks abiks Prangli saarevanem Valter Puuström, Viimsi vallavanem Urmas Arumäe, MA Viimsi Saared juhataja Vambola Kahro, kauaaegne saare arengu eest hea seisja Lembit Tammsaar ja MTÜ Prangli Saarte Seltsi liikmed. Täname kõiki Prangli saare arengukava koostamise aruteludel osalenuid ja arengukava valmimisse oma väärtuslikke ettepanekuid ja mõtteid esitanuid.

## 2. Prangli saare arendamise mudel

Prangli saare arendamisel tuleb esmalt arvesse võtta Prangli elanike ja püsisustustega saarte seaduses sätestatud eesmärke (vt. sissejuhatus). Teiseks oluliseks saare arengu kavandamise raamistikuks on Viimsi valla arengukava. Kooskõlas nende dokumentidega on sõnastatud visioon Prangli saare tulevikust ning Viimsi valla ja selle kohaliku omavalitsuse organite missioon Prangli saare arendamisel ja elu korraldamisel.

Visioon ja missioon on lähtekohaks arendusülesannete ja neile vastavate lahenduste väljatöötamiseks peamistes arenguvaldkondades. Arengülesannete sõnastamisel ja lahenduste leidmisel tuginetakse samuti olukorra analüüsi tulemustele ning valdkonnapõhiste hinnangutele.

Prangli saare SWOT- analüüs, mis lähtub nii sise- kui väliskeskonna hinnangust, tõi esile järgmist:

TUGEVUSED	NÕRKUSED
<ol style="list-style-type: none"> <li>1. Põline ja identiteediga kogukond</li> <li>2. Kaunis loodus, kultuurilised eripärad, miljööväärtus ja eemal linnamelust</li> <li>3. Pealinna lähedus, suhteliselt kiirelt mandrilt kättesaadav</li> <li>4. Arenev külastus- ja puhkepiirkond</li> <li>5. Internetiühendus</li> <li>6. Initsiatiivrühmad (saarevanem, kodanikealgatused) ja koostöö Viimsi vallavalitsusega</li> </ol>	<ol style="list-style-type: none"> <li>1. Traditsiooniliste elatusalade kadumine, kohapeal vähe töökohti, töö hooajalisus ja madal sissetulek</li> <li>2. Elanike arvu vähenemine ja vananemine</li> <li>3. Aastaringne ühendus mandriga on tagasihoidlik</li> <li>4. Avalike infrastruktuuride mahajäämus (ebastabiilne elektrivarustus, elektrikaabel saare ja mandri vahel purunenud, sadam, joogivee- ja kanalisatsioonisüsteem ning teed vajavad ehitamist)</li> <li>5. Turvalisusprobleemid, keerulised kogukonnasuhted ja vähene koostöö kogukonnas</li> <li>6. Kasutamata hooned</li> <li>7. Mootorsõidukite kontrollimatu liiklemine, kahju saare õrnale looduskoozlusele</li> </ol>

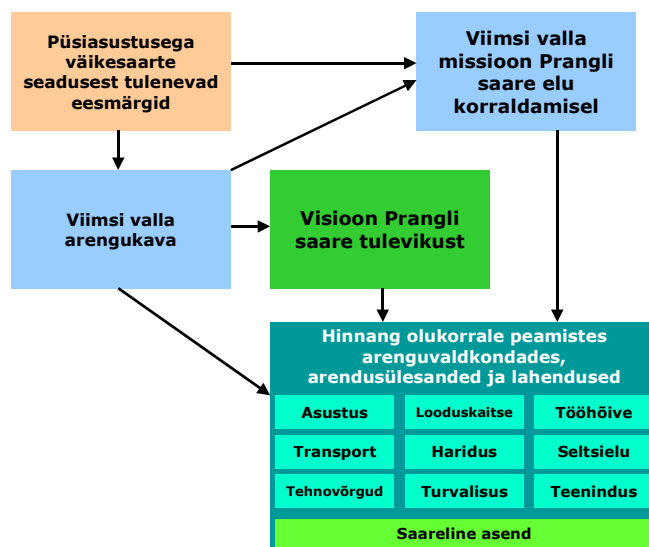
	8. Nõrk teavitussüsteem ja vaatamisväärsuste vähene eksponeeritus 9. Kultuurmaastike võsastumine
<b>VÕIMALUSED</b>	<b>OHUD</b>
1. Riigi regionaalpoliitika areng, mis toetab väikesaarte arengut 2. Aastaringse ühenduse paranemine mandriga 3. Kasvav turistide arv ja küllastajate huvi, mereturism ja osalemine väikesadamate koostöövõrgus 4. Kinnisvaraarendus, suvekodude ja suvitajate arvu kasv 5. Infotehnoloogia ja telekommunikatsiooni areng 6. Eesti Saarte Kogu võimekuse suurenemine, Läänemere saarte koostööhuvi Prangli vastu 7. Euroopa Liidu struktuurifondide abivõimalused	1. Mandri atraktiivsus, saareelanike väljaränne 2. Kinnisvaraarenduse surve suvekodude ehitamiseks looduskauitele kohtadele, saare traditsioonilise elulaadi teisenemine 3. Kohaliku kogukonna identiteediga ennast mitteseostavate kinnisvaraomanike arvu kasv 4. „Läbuturistide” arvu kasv, looduskoosluste hävimine 5. Looduskasutuse kontrollimehhanismide ebatäius

Kokkuvõttes võib öelda, et praegune majandusareng pärsib Prangli jätkusuutlikkuse aluseid. Noorte lahkumine mandrile, pärandkultuurmaastike ja saare arhitektuuri muutumine, kalandus- ja merendustraditsioonide soikumine – kõik need asjaolud vähendavad saare külgetõmbavust elu- ja külustuskeskkonnana. Turismiväliste elatusvõimaluste nappus ei kindlusta paljudele rahuldavat äraelamist talvepoolaastal. Ometigi on tegemist unikaalse püeiasustusega saarega Tallinna linnaregioonis. Prangli saare tulevik peaks võimaldama elanikele väärrika aastaringse äraelamise ja alternatiivse majandusharuna väärtturismist teenimise, mille tarvis on oluline tagada rahvastiku arvukuse kasv harmoonias looduskasutusega. Pärandkultuuri ja miljööväärtuse säilimiseks saarel ning kogukonna koostöö arendamiseks on vajalik luua kohalikul kultuuril põhinevad toimetehhanismid.

Prangli saare peamiste arenguvaldkondadena on määratletud:

- asustuse ja rahvastiku areng
- looduse ja miljööväärtuste kaitse
- tööhõive
- elanike esmatasandi teenindus ja kaubandus
- transpordiühendus mandriga
- tehnilised infrastruktuurid
- haridus
- vaba aja sisustamine, seltsielu ja rahvakultuuri areng
- elanike turvalisus, kehaline ja vaimne heaolu.

Kõigi nende arendusvaldkondade hindamine, arenguülesannete seadmine ja lahendused sõltuvad saarelise asendi mõjudest, mida arendustegevuses tuleb arvesse võtta.



**Joonis 1. Prangli saare arendamise mudel**

### 3. Arendustegevuse üldeesmärgid

#### 3.1 *Visioon Prangli saare tulevikust 2020*

Prangli saar on tugeva põliskogukonnaga elujõuline piirkond Viimsi vallas, kus on inimsõbralik elukeskkond, saarelist loodus- ja kultuuripärandit väärtustav elulaad, mitmekesised töökohad, kaasaegsel tasemel teenustega varustatus ja aastaringne ühendus mandriga.

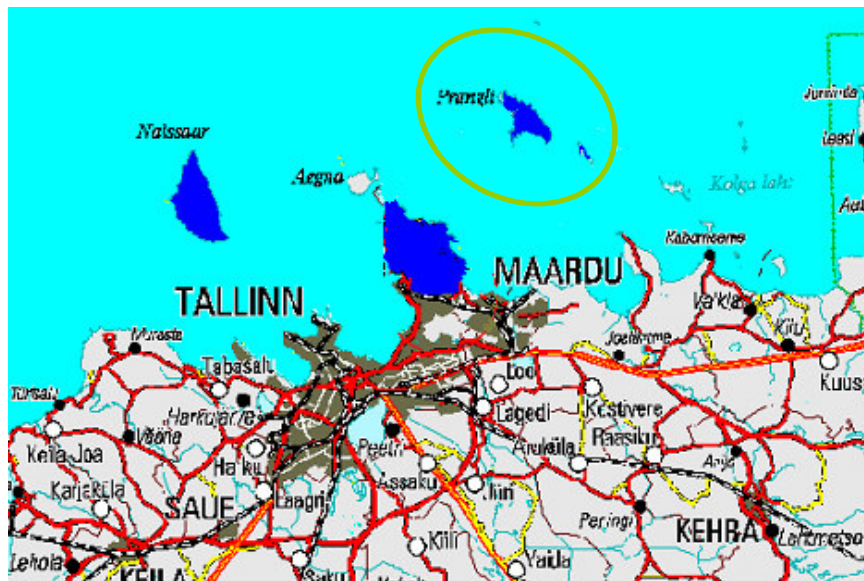
#### 3.2 *Viimsi valla missioon Prangli saare arendamisel ja elu korraldamisel*

Viimsi vald vastutab koostöös kohaliku kogukonna ja riigiga püüasustusega Prangli saare jätkusuutliku arengu eest.

### 4. Asend ja kujunemislugu

Prangli saar asub Soome lahes, Viimsi poolsaarest vähem kui 10 km kaugusel. Koos Aksi (ehk Väike-Prangli) ja Keri saarega moodustab ta ühtse aheliku. Saare pindala on 6,4 km<sup>2</sup>, koos teiste nimetatud väikesaartega 7,2 km<sup>2</sup>. Veetee pikkus enim kasutatud mandri ja saare

vahelise ühenduse pidamiseks Leppneeme ja Kelnase sadamate vahel on 18 km.



**Joonis 2. Prangli saare paiknemine Viimsi vallas**

Prangli saar kerkis merest ca 3500 aastat tagasi. Prangli saart on esmakordselt ürikuis märgitud 1387. aastal. Algselt tähistati saart nimega Rango. Hiljem esineb ka nimi Wrangoe, Wrngö jt. Peamiselt kasutati nime Wrangelsholm. Prangli nimi tuli kasutusele alles 19. sajandil.

## 5. Arendusvaldkonnad: hinnang olukorrale, arenguülesanded ja lahendused

### 5.1 Asustus, rahvastik ja maakasutus

Prangli on ainus Põhja-Eesti saar, mis on olnud pideva püselanikkonnaga alates 13. sajandist. Kuigi asustuse kohta on teateid aastast 1491, arvatakse, et eestlastest, rootslastest ja soomlastest kalurid ning hülgekütid elasid siin juba 13. sajandi lõpus. Elanikkonna eestistumine toimus 17. sajandil. 1910. a. elas saarel koguni 493, 1934. aasta rahvaloenduse andmetel 469 inimest. Suureks kaotuseks oli 1944. aastal saarelt välismaale lahkunud 144 inimest. Võrreldes 1959. a. on saare rahvaarv tänaseks üle poole võrra vähenenud. Nõukogude perioodil oli saar suletud piiritsoon kuhu pääses vaid lubadega.

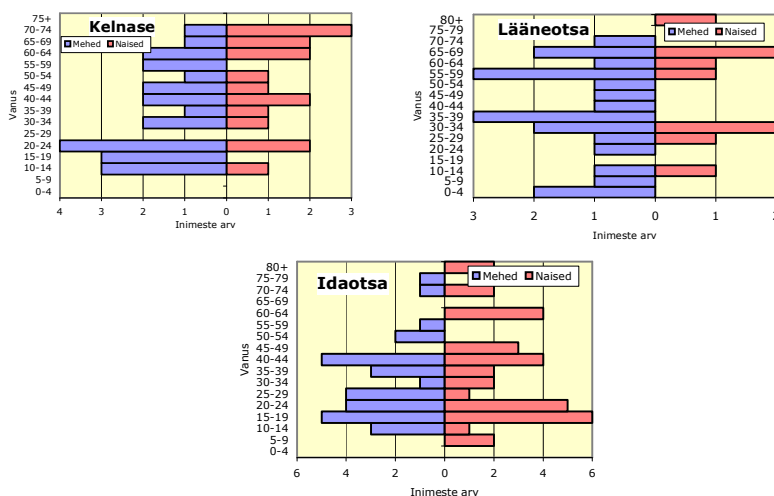
Saare elanikena on rahvastikuregistris 135 inimest, kuid neist aastaringiselt elab saarel alla 100. Suvel suureneb saare elanikkond aga ligi kahekordseks, kui seda külastavad ka suvepranglilased. Prangli saare külad on ainsad asulad Viimsi vallas, mille elanike arv on viimastel aastatel vähenenud.

Saarel eristatakse 3 küla – Lääneotsa, Idaotsa ja Kelnase, mis moodustavad ahelküla. Kelnase külale liitub suvilate- ja sadamapiirkond.

Asustus on koondunud saare keskele. Saare asulate registreeritud elanikkonna soolis-vanuselise struktuuri iseloomustavad tabel 1 ja joonis 3.

**Tabel 1. Prangli saare külade sooline struktuur**

	<b>Mehed</b>	<b>Naised</b>	<b>Kokku</b>
Kelnase	24	16	40
Idaotsa	30	34	64
Lääneotsa	21	10	31
<b>KOKKU</b>	<b>75</b>	<b>60</b>	<b>135</b>



**Joonis 3. Prangli saare külade elanikkonna soolis-vanuline struktuur**

Pranglil on veel säilinud põlisasustuse järjepidevus. Inimesed, kelle juured saarel, moodustavad ca 80% elanikkonnast. Prangli põliselanikud, kes siin juba pere loonud, ei soovi saarelt lahkuda. Lähevad noored, kes leiavad praeguses ühiskonnas mandril paremaid eneseteostamise ja töö võimalusi.

Asustuse ja maakasutuse arengut suunab 2000. aastal Viimsi vallavolikogu poolt kehtestatud Prangli saare üldplaneering. 2006. aasta mais jäeti volikogu otsuse kohaselt saare üldplaneering kehtima, kuid kohustuti edasisel planeerimisel arvestama mitmete muudatusettepanekutega, millest olulisemateks on:

- kanda Prangli saare üldplaneeringu kaardile Natura 2000 ala;
- viia detailplaneeringutest tulenevad muudatused Prangli saare üldplaneeringusse;
- võtta muinsuskaitse alla Lääneotsa küla;
- viia Prangli saare üldplaneering kooskõlla maakonnaplaneeringuga – tunnustada kehtetuks tootmismaa tuulegeneraatorite tarvis Liimneemel;
- täpsustada Prangli kaitsealuse maa määramise aluseid;



- laiendada ehituskeeluvööndi ulatust saare põhjaosas liiviku- ja rannaalal;
- määratleda munitsipaalomandisse taotletavad teed ja teede koridorid ning täpsustada nende omand ja kasutamine;
- kanda muinsuskaitse objektina kaardile Keri majakas.

Planeerimisaktiivsus on viimastel aastatel kasvanud. Prangli saarel on kehtestatud neli detailplaneeringut. Nendega on loodude eeldused 2 elumaja, 16 käämpingumaja ja 9 suvila rajamiseks.

### **Arenguülesanded**

Tagada põliselanikkonna ja –asustuse ning pärandkoosluste ja traditsiooniliste maastike säilimine saarel.

Peatada saare elanike arvu kahanemine ja seada sihiks viia saare rahvaarv 300 elanikuni.

Võtta arvele kultuuriväärtused, tagada nende ajutise kaitse alla võtmine ja jätkusuutlik toimimine.

Arendada maakasutust lähtudes üldplaneeringust ning Viimsi vallavolikogu otsusel tehtud muudatusettepanekutest.

### **Tegevused**

- Detailplaneeringute ja muude maakasutust suunavate dokumentide menetlemine kooskõlas Prangli saare üldiste arengueesmärkidega ning üldplaneeringus kehtestatud piirangutega.
- Arendustegevuse tasakaalustatus, kinnisvaraarenduses saarele omase arhitektuuri ja miljööväärtuse säilitamine.

## *5.2 Loodus ja looduskaitse*

Prangli on looduslikult mitmekesine. Pool saarest on kaetud männimetsaga, mis pakub head kaitset tuule eest. Saare lääneosa on madal ja kivine, idaosas vahelduvad rannavallid ja liivaluited. Rohkesti leidub rändrahne. Miljööväärtuslikud on kõik saare tänavkülad: Kelnase, Idaotsa ja Lääneotsa.

Nii nagu mujal Eesti paealadel, peamiselt Lääne- ja Põhja-Eesti saartel, on ka Prangli maastikule iseloomulikud siinsed rähksetel muldadel kujunenud kadakanõmmed ja –rohumaad (EL loodusdirektiivi elupaigatüüp 5130).



#### Joonis 4. Prangli, Aksi ja Keri saared

Prangli kadakanõmmedel on lisaks muudele huvitavatele liikidele ja nende kooslustele täheldatud kasvamas ka mitmeid haruldasi ja kaitsealuseid taimeliike. Lisaks saare kaguosas olevatele liivaluidetele kasvatavad Prangli saare maastike väärtust vaid Läänemere kesk- ja põhjaosale ainuomased madalakasvulised, kuid liigirikkad, soolase vee mõjupiirkonnas kujunenud rannaniidud. Prangli rannaniitude liigirikkusele lisavad väärtust kahtlemata arvukad linnuliigid, kes on sinna sobiva pesitsuspaiga leidnud. Näiteks võib seal kohata pesitsemas niidurislalt (*Calidris alpina ssp. schinzii*) või kaitsealust III kaitsekategooria linnuliiki – punajalg-tildrit (*Tringa totanus*). Prangli saarel on loendatud ligi 40 liiki ranna- ja veelinde ning 9 liiki värvulisi.

Prangli saarestiku looduse kaitseks on moodustatud Prangli maastikukaitseala. Kaitseala kaitse-eeskiri on kinnitatud Vabariigi Valitsuse 30. detsembri 1999. a. määrusega. Prangli maastikukaitseala koosseisu kuuluvad Prangli saare kaguosa ning lahustükina Aksi saar. Prangli saarel asub maastikukaitseala piiranguvöönd, kus on lubatud looduskaitseõuetega kooskõlas olev majandustegevus. Kaitseala valitseja on Keskkonnaministeeriumi Harju maakonna keskkonnateenistus, kelle nõusolekuta on piiranguvööndis keelatud uute ehitiste püstitamine, uute teede, õhuliinide ja muude kommunikatsioonide rajamine. Samuti on kaitseala valitseja nõusolekuta kaitsealal keelatud katastriüksuse kõlvikute piiride ja pindala muutmine, maakorralduskava kinnitamine, metsamajandamiskava väljastamine, detail- ja üldplaneeringu kehtestamine ning projekteerimistingimuste andmine.

Osa Prangli saare territooriumist ning Aksi saar on haaratud ka Natura 2000 programmi loodushoiualade hulka. Nendel aladel kehtib alates 01.05.2004 keskkonnaministri määruse jõul ajutiste kaitsealade kord. Prangli saare osalise arvamise Natura 2000 programmi loodushoiualade hulka tingis vajadus kaitsta sealseid väärtuslikke maastikke koos seal leiduvate taime- ja linnuliikidega ning nende elupaikadega.

Seoses mootorsõidukite lisandumisega ja nende kontrollimatu liikumisega looduses on tekitatud korvamatut kahju saare õrnale looduskooslusele. Traditsioonilist maastikupilti muudab võsastumine, kuna loomade karjatamine saarel on pea olematu. Vaid üksikud lehmapidajad on Pranglil veel alles.

### **Arenguülesanded**

Ühildada looduse kaitse sotsiaal-majandusliku arengu, sh infrastruktuuride arendamise vajadustega.

Määratleda mootorsõidukite (ATVd, mootorrattad ja motorollerid) liikumise reeglid saare looduses.

Luuu kaasaegne saare loodust säästev jäätmekogumissüsteem.

Lahendada uputatud traalerite vanarauaks viimise küsimus rannikuvetes.

### **Tegevused**

- Looduskaitsealade piiride täpsustamine ning majandustegevuse võimaluste ja piirangute selgitamine kaitsealadel, piiride parem märgistamine.
- Pärandkultuurmaastike säilitamiseks loomade karjatamise toetamine.
- Mootorsõidukite looduses kasutamise korra koostamine. Mitte lubada Prangli saarele külaliste mootorsõidukeid.
- Kaaluda inspektor-metsavahi töökohta loomist, kelle ülesandeks on kaitsealadel toimuva ja metsade seire, saarte järelvalve (ka Aksi ja Keri), õigusrikkumiste tuvastamine ja looduskahjude heastamise korraldamine.
- Aksi saare ehitusõiguse analüüsi läbiviimine.
- Aksi ja Keri saartel prügi koristamine.
- Prangli saarel jäätmejaama rajamine.
- Jäätmete regulaarse transpordi vajaduste arvestamine mandriga ühenduse arendamisel.
- Vanametalli kokkukogumine Pranglil ja rannikuvetes ning selle toimetamine mandrile utiliseerimiseks.
- Drenaažide korrastamine ja vajalike kuivendamistöde teostamine.

### *5.3 Majandus ja tööhõive*

Saarerahvas on teeninud elatist valdavalt kalapüügiga. Kalanduse kõrvalt tegelesid saare mehed ka linnu- ja hülgeleha hankimisega, mis muutis toidulaua mitmekesisemaks. Suvel käidi Pranglilt mandrile sulasteks. Põlluharimine ja loomapidamine on Pranglil viletsa mullastiku ja

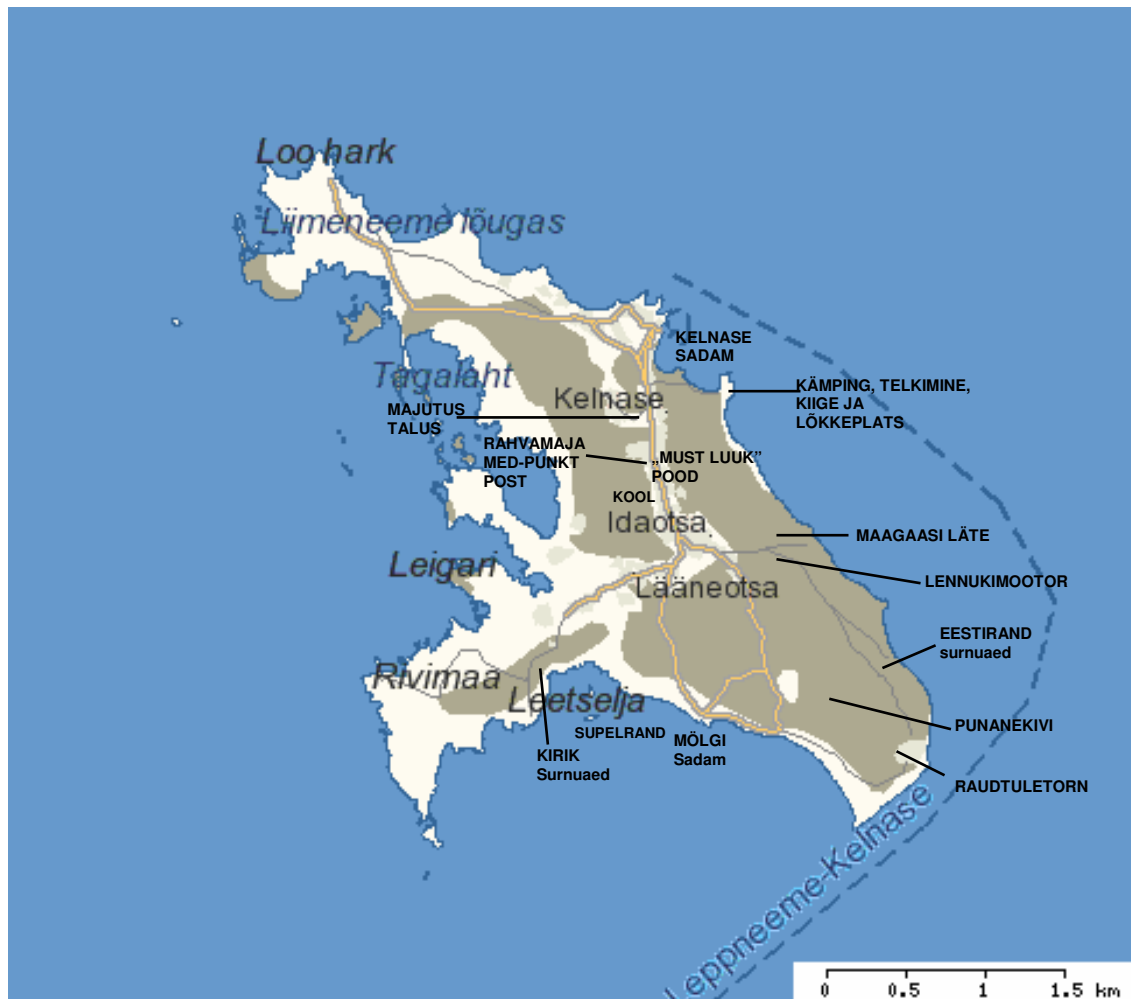
põllumajandussaaduste müügi raskustest tulenevalt väga piiratud. Siiski on otstarbekas kaaluda võimalusi toota teatud mahus mahepõllumajandussaadusi, arendada mesindust ja lambakasvatust. Maamajanduse arendamisel tasub otsida võimalusi ravimtaimede kasvatamiseks.

Kalapüük oli Pranglil põhiliselt suvine tegevus, mis kestis harilikult maikuu algusest septembri lõpuni. Esimese Eesti Vabariigi ajal tegutses saarel kolm tursatöötlemise ettevõtet. Külmutatud tursad viidi hobustega üle jää mandrile. 1921. aastal asutati Prangli Kalameesteselts. Aastal 1949. asutati Pranglil kolhoos „Noor-Kaardivägi“, mis 1961. a. ühines S.M.Kirovi nim. Näidiskalurikolhoosiga. Endisest iseseisvast kolhoosist sai S.M.Kirovi kolhoosi osakond. Kalanduses on töökohtade arv vähenenud. 1979. aastal oli Prangli osakonna väiketraalide meeskonna nimekirjas 36 meest. 1993. a. loodi Pranglil Kalandusühistu. Täna töötab kalurina 12 meest ja nende teenimisvõimalused on hooajalised. Probleeme on ka naiste töökohtadega. Põhiliseks tööandjaks naistele on avalik sektor: riigi- ja vallaasutused. Viimsi Vallavalitsusele alluvad Pranglil põhikool, rahvamaja, tervishoiupunkt ja raamatukogu. Saarel töötab kauplus ja postiasutus. Hinnanguliselt on 15-20% saare tööealisest elanikest töötud või elavad juhutöödest.

Laienevaks tegevusalaks saarel on turismi- ja puhkemajandus. Seni on sellega üritanud tegeleda vaid üksikud. Turiste meelitab saare omapära ja ainulaadsus. Prangli saarel on mitmeid huvipakkuvaid loodus- ja vaatamisväärsusi (joonis 5). Huviväärsustest on vaadata lõunarannas asuv, 1848. a. ehitatud Laurentiuse kabel ja külakalmistu ning idarannas Vanakabeli neemest lõunas aurikul "Eestirand" hukkunute kalmistu. Lõunarannas kabeli lähedal paiknes ajalooline Mõlgi sadamakoht. Korrastamist vajavad majaka varemed, endine piirivalve vaatlustorn, gaasiläte,

Külastajal on võimalus kogeda saarlaste huvitavat traditsioonilist elu-olu ja külaarhitektuuri ning saada osa pranglilaste külalislahkusest. Pranglil ääristavad peatänavat tihedalt üksteise kõrval seisvad väikesed ja armsad kalurielamud. Saarel on viis turismitalu. Võimalus on tellida kodumajutust, kohapeal on toitlustamisvõimalused ning saab käia merel. Ööbida saab ka Kelnase sadamahostelis, kehakinnitust pakub sadamast 800 m kaugusel asuv söögikoht Must Luuk. Olemas on toidukauplus. Kasutada saab ka raamatukogus paiknevat avalikku internetipunkti. Jõupingutusi tuleb teha väärtturismi arendamise suunas, mis arvestab saare koormustaluvust ja väärtustab kohalikku elu-olu.

Kelnase sadama rekonstrueerimisele järgneval perioodil prognoositakse sadamat küllastatavate paatide/jahtide arvuks esimesel kolmel aastal 100-120 külastust. Sadama opereerimiskulusid hinnatakse 272 tuhandeni, samas tulude prognoos on 154 tuhat krooni (Corison, 2006). Seega sadama otsene majanduslik tasuvus puudub, kuid tuleb arvestada sadama positiivse mõjuga saare arengule tervikuna. Sadama arenguga tekivad uued töökohad, elanikele täiendavad sissetulekuallikad, paraneb saarerahva elatustase ja saare majandusstruktuur mitmekesisub.



Joonis 5. Peamised huviväärsused saarel

## Arenguülesanded

Kujundada tingimused kohalike tavade, oskuste, ajaloo-, loodus- ja kultuuriväärtustega seotud töökohtade arvu säilimiseks ning suurenemiseks.

Arendada vääristurismi- ja puhkemajandust, seda toetavat infrastruktuuri.

Arvestada saare looduse ja kogukonna piirtaluvusega majanduse, sh puhkemajanduse arendamisel.

Soodustada kaugtööd (e-teenuste osutamine, töögraafiku paindlikkus).

## Tegevused

- Kelnase sadama rekonstrueerimise jätkamine, ehitada kohad väikelaevade ja jahtide vastuvõtuks ning teenindamiseks. Ehitada sadama teenindamise tarvis parkimisplats ja bensiinjaam.

- Kalapüügi ja merel käimise säilimiseks ja arenguks vajaliku infrastruktuuri (nt randumiskohad) ehitamise toetamine.
- Saarte puhkemajanduse arengukava koostamine.
- Majutuse (sh kodumajutuse) ja toitlustuse korraldamise arendamine. Saare turismiettevõtjate ühtse infoportaali loomine. Prangli saare külastusvõimaluste pakkumine turismifirmade teenuste pakettides väärsturismi sihtkohana.
- Turistide arvu reguleerimine ja rõhuasetus aastaringsele väärsturismile. Kaaluda külastajatele Prangli keskkonna taastamiseks maksu kehtestamist.
- Matkaradade ja külastusobjektide tähistamine (näiteks Punase kivi juurde tahvli paigutamine) ning saare külaliste tarvis kodukorra koostamine ja kehtestamine.
- Prangli saarel turismiinfopunkti avamine Kelnase sadamas.
- Prangli saarte külastussüsteemi loomine, mis eelistaks saatjatega rühmasid. Giidide koolitamine ja saare turismialane turundustöö sihtrühmadele (näiteks linnuvaatlejad, seminar-konverentsiturism) ja vastavate infomaterjalide (trükised, viidad, infotahvlid) tootmine, levitamine ja paigaldamine.
- Turismi- ja puhkemajanduse jätkusuutlikust arendamisest huvitatud pranglilaste koolitamine, elanike ettevõtlikkuse ja algatusvõime arendamine, ettevõtluse arengutoetuste taotlemise võimaluste tutvustamine.
- Prangli muuseumi väljaarendamine. Suitsukuuri rekonstrueerimisel pakkuda saarel rannarahva toitu ja luua ekspositsiooni pranglilaste elust.
- Turismimajandust toetavate vaba aja veetmise võimaluste (harrastuskalapüük, meresõit jms) mitmekesistamine, rendisuvilate ehitamine.
- Kelnase endise piirivalve vaatlustorni taastamine linnuvaatlus- ja turismiobjektina.
- Endisele kasarmuhoonele funktsioonide andmine ja hoone rekonstrueerimine (näiteks taastusravi keskus).
- Prangli saare meenete ideede kogumine, toodete valmistamine ja turustamine.

#### 5.4 Transpordiühendus mandriga

Igapäevase ühenduse mandriga tagab Kelnase - Leppneeme postipaadiliin, mis sõltuvalt aastaajast viib elanikke maale 1-2 korda päevas või 3 korda nädalas. Transpordiühendust mandriga teostab juba kaheksandat aastat Viimsi Vallavalitsusele kuuluv postipaad „Helge“, mille ressurss on ammendunud. Samuti ei suuda laev mahutada kõiki tippajal sõita soovijaid. Praegu on probleemid eriti reede ja pühapäeva õhtul, kui

soovijatele laevakohti ei jätku. Keeruline on ühendus saare ja mandri vahel jäämineku ja -tuleku ajal, mil kasutatakse ka helikopteri abi. Uudseks ideeks oli 2007. aasta suvel hõljuki soetamine, mida saab vajadusel kasutada saare ja mandri vahel liikluse korraldamisel.

Kasvanud on ka mitteregulaarne liiklus saarele. Vastavalt MTÜ Hoia Eesti Merd kogutud andmetele külastas ilma regulaarliini reisijaid arvestamata 2003. a. Prangli saart 60 alust ja 187 inimest. Tänapäevaks on mainitud arvud oluliselt kasvanud, kuid täpne statistika külastuste kohta puudub.

Kelnase sadam saarel ja Leppneeme sadam mandril on mõlemad amortiseerunud ning ei vasta nõuetele. Kelnase sadama suurimateks puudusteks on sadama väiksus ning kaasaegse infrastruktuuri puudumine. Samuti on probleemiks laevasõidule sadama veealal sügavus 0,9 – 2,5 m, mis tähendab kulukate süvendustööde vältimatust. Kelnase ja Leppneeme sadamate renoveerimiseks ja kasutuselevõtmiseks ka külalissadamana on 2004. a. koostatud arengukava *Prangli saarega ühenduse pidamiseks vajalike sadamate arendamine*. Projekt on saanud riigi toetuse ning alustatud on sadamate rekonstrueerimist ja veealadel süvendustöid.

Saare ja mandri vahelise kiire ning regulaarse transpordiühenduse lahendamine on saare elanike arvu ja elukvaliteedi tagamise tuiksoon. Liikluse korraldusest sõltub saare sotsiaalne ja majanduslik integratsioon Viimsi valla ja teiste Eesti osadega. Reisiliikluse sujuv korraldamine on eelduseks ka turismi- ja puhkemajanduse arendamiseks Pranglil.

Prangli saare transporditingimuste parandamise huvides on ka Viimsi vallavalitsuse otsus anda parvlaev SDP-T4M tasuta kasutusse MTÜ-le Prangli Saarte Selts. Kokkuleppe kohaselt peaks alus olema sõidukõlbulik hiljemalt 2008. aasta keskpaigas.

### **Arenquülesanded**

Tagada Pranglilt regulaarne aastaringne ühendus mandriga. Selle esmaseks kindlustamiseks on laevaliiklus Prangli ja mandri vahel (Kelnase-Leppneeme liinil).

Eelistada transpordiühenduse arendamisel kohalikke saare elanikke ning jätkata üleveo doteerimist.

Turistide veo arendamisel suunata tähelepanu eraomandis väikelaevade – muuhulgas turupõhimõtetel kurseerivate reisilaevade – vastuvõtutingimuste loomisele.

### **Tegevused**

- Regulaarreiside liiklustiheduse arvu suurendamine (suveperioodil näiteks kolm korda päevas, mis tagaks ka lõunase laevaühenduse neile mandrile tulnud pranglilastele, kelle asjaajamine piirdub mõne tunniga).
- Laeva liikumisgraafiku info kättesaadavamaks tegemine (internet, teave turismiettevõtetele ja reisikorraldajatele, Viimsi valda ja Eestit

tutvustavad infoportaalid jms) eesmärgiga suurendada külastajate arvu saarel ja tagada usaldusväärne külaliste teenindamine.

- Kelnase sadama (teises sillapeas ka Leppneeme sadama), sadamahoonete ja -rajatiste ehitamine, sadamakaide renoveerimine, et võtta ohutult vastu väikelaevu ning jahte ja tagada reisijatele kaasaegsed olmetingimused.
- Kelnase ja Leppneeme vahelise meresõidu ohutuse tagamiseks laevatee süvendamine.
- Uue kiire reisilaeva soetamine või laeva omavalt operaatorilt teenuste ostmise. Laeva kodusadamaks võiks olla Kelnase sadam, mis tagaks saarlastele liikumise mandrile ka hädaolukordades.
- Kohalike laevajuhtide väljaõpetamine (kaks komplekti meeskonda). Prangli elanike hulgas selgitustöö tegemine ja laevajuhiks õppida soovijatelt avalduste kogumine. Õppijate väljavalimine ja koolitusele suunamine.
- Hõljuki rakendamine operatiivühenduse pidamiseks mandriga. Hõljuki tarvis turvalise hoiukoha ehitamine ja randumisplatsi rajamine Mõlgil.
- Lautrikohtade korrashoid, Mõlgi väikesadama kaudu liikluseks võimaluste tagamine.
- Helikopteri maandumisplatsi tarvis maaküsimuse lahendamine Pranglil.

## 5.5 Kaubandus ja teenindus

Saarel asub esmatarbekaupade kauplus, postipunkt ja söögikoht. Vald on teenuste osutamise stabiilsuse tagamiseks omandanud kauplusehoone ning üürib seda konkursi korras kauplusepidajale. Kauplus vajab remonti. Teenuse pakkujalt nõutakse Prangli kaupluse pidamist ning varustamist esmatarbekaupadega toiduainete ja majapidamistarvete osas. Probleeme on teatud toidukaupade veoga saarele, sest tervisekaitse näeb ette külmikute kasutamist.

### **Arenguülesanded**

Laiendada teenuste valikut kohalikele elanikele ja saare külalistele. Remontida kaupluse katus ja ruumid, suurendada kauba valikut ja tagada taara vastuvõtt. Toetada kaupluse mandrilt kaupade üleveoga seotud kulude katmist.

Lahendada taara vastuvõtt elanikelt ja tagada selle keskkonnasäästlik taaskasutamine.

### **Tegevused**



- Prangli kaupluse remondi rahaline toetamine Viimsi vallaeelarvest.
- Uue laeva soetamisel arvestada teatud kaupade veotingimuste kindlustamise tagamisega.
- e-teenuste laiendamine (näit. kaupade tellimised internetist).
- Transpordi tagamine Kelnase sadamasse postipaadi väljumis- ja saabumisaegadel.

## 5.6 Tehnilised infrastruktuurid

Kelnase sadam asub Prangli saare kirderannikul. Sadam on põhjast kaitstud 90 m ja idast 240 m pikkuse kivimuuliga. Sadama akvatooriumis on veesügavused 0,9-2,5 meetrit. Sadamas on paadikai, eraldi huvialuste kai ja kolm paadilautrit. Sadama territooriumil on võimalik ära anda pilsivett, mille tarbeks on 4 m<sup>3</sup> mahuti. Sadamat kasutavad kohalikud kalurid ja selle kaudu toimub ühenduse pidamine mandriga. Suveperioodil teenindatakse ka külalisaluseid. Sadama puuduseks on tema väiksus ja kaasaegse teenindava infrastruktuuri puudumine või halb seisukord. Talvel kattub Tallinna laht tavaliselt jääga, mille kestvus on tavaliselt kaks kuud (maksimaalselt neli kuud), mistõttu võib laevateede lahti hoidmiseks tekkida jäälõhkuja kasutamise vajadus. Tänapäevaks on projekt Kelnase ja Leppneeme sadamate rekonstrueerimiseks käivitunud.

Saare teed on halvas olukorras ja teehooldustöid viiakse läbi mittekorrapäraselt. Teede sõidetavuse parendamisel on oluline, et teede korrashoiul kasutatakse kohalike materjale ja teid ei viia mustkatte alla. Teedevõrgu koormuse piiramiseks ei tohiks lubada saarele ka külaliste mootorsõidukeid. Eraldi kergliiklusteed saarel puuduvad. Mitmete teede puhul ei ole selge teede omandiküsimus, mis takistab arendustegevuse kavandamist.

Kuni viimase ajani oli saarel probleemiks joogivesi, mis on soolakas. Veevaru hinnatakse saarel piisavaks 250-300 inimese tarvis, mis ei vasta perspektiivsele elanike vajadusele. Saarel puudub terviklik ühisveevärgi ja -kanalisatsiooni süsteem. Veetarbimise üle kontrolli saamiseks paigaldatakse veemõõtjad ja vee tarbimine maksustatakse. Veetarbimist hakatakse reguleerima kliendilepingute alusel. Piiratakse vee tarbimist ühisveevärgist maa kastmiseks. Võttes arvesse Prangli mageveevarude piiratust, soovitatakse ühisveevärgist mitte kastmisvett võtta. Reoveekäitluses on asustuse iseloomust tulenevalt parimaks lahenduseks lokaalse biopuhasti rajamine, millesse veetakse ka reovee süsteemist väljaspool tekkiv reovesi. Probleemiks on tuletõrje tarbeks veevarustus õnnetuse korral. Tänapäevaks on üks tiik kaevatud vajadusel veega varustamiseks.

Elektrivarustus toimub diiseldiiseliiniga baasil, sest kaabelühendus mandriga on lõhutud. Eesti Energia (täpsemalt OÜ Jaotusvõrk) ei ole olnud huvitatud uue kaabli paigaldamisest, mistõttu on tulnud otsida alternatiivseid ajutisi lahendusi. Tuulepargi rajamist ei näe ette Harju maakonnaplaneering. Samuti on tuulikute sobivus maastikus väikesel saarel küsitav.

Saarel on avalik internetipunkt raamatukogus. Internetiühenduse võimalusi saarel on parandanud uutel tehnoloogiatel põhinevate lahenduste tulek turule. Probleemiks on kvaliteetse kiire ühenduse kättesaadavus. Tasulise interneti kõrval võiks pakkuda ka tasuta teenuseid, mis tähendab ka suuremat ühendusmahtu ja -kiirust. Kiirema ja kallima ühenduse huvilisi ei ole aga saarel palju.

## **Arenguülesanded**

Kindlustada kvaliteetne joogivesi ning tagada heitvete ökonoomne ja loodust hoidev käitlemine.

Tagada elektriga varustamise stabiilsus elektrikaabli katkise osa väljavahetamisega Prangli ja mandri vahel, vähendada elektrikatkestusi.

Kujundada välja saarele sobiv teedevõrgustik, parandada teede sõidetavust ja liiklusohutust.

## **Tegevused**

- Viia lõpuni Viimsi valla teede teemaplaneeringu koostamine, mille käigus kõik Prangli teed kaardistada, täpsustada teede kuuluvused ja vajadused investeringuteks.
- Koostada Prangli veemajanduse arengukava, milles lahendada ka saare sadevee käitamise probleemid.
- Kelnase sadama rekonstrueerimine, uue kai ja sadamahoone ehitamine. Sadama rekonstrueerimisel täiendavate teenuste (tolli- ja piirivalveteenused, kütuseterminal ja bensiinijaam, kohad jahtidele ja nende teenindamiseks) väljaarendamine.
- Kelnase sadama arendamine atraktiivseks Soome lahe lõunakaldal asuvate külalissadamate koostöövõrgu osaks.
- Šahtkaevude rajamine (10 kaevu), ühendada need veetorustike ehitamisega ühtsesse joogivee süsteemi.
- Ühisreovee süsteemi mittekuuluvates eramutes ja suvilates kaasaegsetele kuivkäimlatele ja individuaalreovee kogumise mahutitele ülemineku soodustamine.
- Biopuhasti rajamine Kelnase sadama-alale.
- Purgimisvahendite soetamine reovee mahutitest reovee transpordiks biopuhastisse.
- Tuletõrje veevarustuse tehnilise lahenduse realiseerimine Kelnase sadama renoveerimisel.
- Kraavide ja truupide puhastamine,
- Teede remondi- ja hooldustööde korraldamine. Esmajoones Kelnase sadama ja kiriku vahelise teelõigu korrastamine. Rajada Kelnase sadama uus juurdepääsutee.
- Koostada Prangli saare põliselanike veevarustusteenuste tagamise liitumise kompenseerimise kord.

- Elektrigeneraatori ümberpaigutamine Kelnase sadama-alale ja sinna ka vastava kütuselao rajamine.
- Prangli saare ja mandri vahelise uue elektrikaabli paigaldamine merepõhja.
- Tasuta traadita interneti leviala loomine Kelnase sadamas.

## 5.7 Turvalisus, kehaline ja vaimne heaolu

Saarel on olnud probleeme turvalisuse tagamisega eriti suveperioodil, kui küllastajate arv ületab oluliselt saarel elanike arvu. Saarel avaliku korra, pääste- ja esmaabiteenuse tagamiseks sõlmis vallavalitus 2005. a. turvafirmaga lepingu ja saarel patrullis suveperioodil ööpäevaringselt kaheliikmeline erivahenditega varustatud ekipaaž, mis lisaks korrakaitsele oli valmis kustutama väiksemaid põlenguid, päästma uppujaid ja andma vigastuste korral esmaabi. Lepingujärgselt tegi patrull saarel regulaarseid ringsõite ning viibis praamide saabumise ja väljumise juures, kontrollides koostöös praamikapteniga saarele tulevate ja sealt lahkuvate reisijate arvu. Täna on süsteem muudetud ja lahendusi on otsitud abipolitseiniku palkamisega, mis pole aga tööle rakendunud. Vallas on kehtestatud kord, et suurürituste korraldajad peavad tagama ise saarel korra. Kahjuks ürituste korraldajad toimuvast Viimsi Vallavalitsust sageli ei teavita. Saarel on päästestruktuurid ja ööpäevane valve sadamas.

Saarel asub tervishoiupunkt, mille tegevust toetatakse ka vallaeelarvest. Vallavalitsus on nõus toetama perearsti kulusid, mis kaasnevad sõiduga Pranglile, kui pranglilastest valdav enamus on registreerunud ühe perearsti juurde. Tulenevalt seaduslikest piirangutest ravimite müüki kohapeal korraldada ei saa.

Pranglil on ka tuletõrjeauto ja välja õpetatud meeskond kriisilukordades käitumiseks. Vajalik on lahendada tuletõrje veevarustuse normikohane tagamine.

### **Arenguülesanded**

Tagada saare elanike ja külaliste turvalisus ning vara kaitse.

Tagada arstiabi aastaringne kättesaadavus saarel.

### **Tegevused**

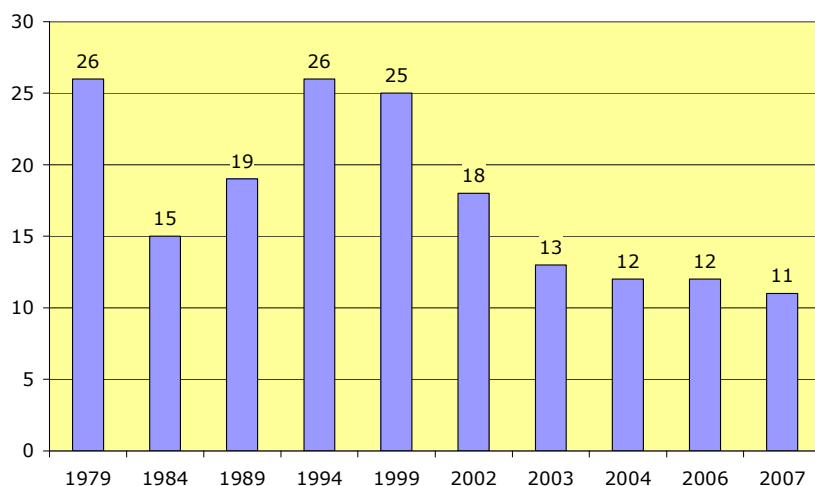
- Konstaablite regulaarsed saarekülastused. Abipolitseiniku tööerakendamine kohapeal.
- Tervishoiupunkti jätkuv toetamine vallaeelarvest.
- Koostöös Viimsi Haigla ja vallaarstiga perearstiteenuse kättesaadavuse parandamine (näiteks arsti korralise Prangli küllastuse sisseviimine).

- Naabrivalve arendamine.
- Prangli saarele tööle asunute tarvis elamispinna (hoone) renoveerimine või uue hoone ehitamine.
- Terviseedendamise võimaluste laiendamine (sportimistingimuste parandamine, spordivahendite soetamine).
- Abivajajatele avahoolduse tagamine kohapeal ja selle tarvis töötaja. Vajadusel omastest hooldajale toetuse maksmine.
- Kohalike elanike turvaalane väljaõpe, kriisimeeskonnale õppuste läbiviimine ja mitmekesisema professionaalsuse suurendamine.
- Koerte pidamise korrastamine.

## 5.8 Haridus

Prangli saarel avati esimene kool aastal 1869. Praegune koolimaja on ehitatud 1900. aastal. Algselt oli tegemist 4- ja hiljem 6-klassilise kooliga. Tänapäeval on koolis võimalik õppida 9. klassini. Õppetöö toimub liitklassides.

Õpilaste arv on koolis võrrelduna 1994. a. kõrgtasemega vähenenud 15 õpilase võrra. 2007. a. on koolis 11 õpilast. Arvestades Prangli saare praegust elanikkonda on oht, et õpilaste arv väheneb veelgi. Viimsi valla koolivõrgu ja koolieelsete lasteasutuste võrgu arengukavas prognoositakse Prangli Põhikooli õpilaste arvu muutumist aastatel 2006-2012 järgmiselt: 2008. a 10 (3); 2009. a 10 (3); 2010. a 9 (3); 2011. a 7 (3); 2012. a 7 (3). 2007. aastal on saarel 3 koolieelikut. Arengukavas kirjutatakse, et "ehkki kool ei vasta juba praegu Harjumaa Omavalitsuste Liidu volikogu poolt kehtestatud jätkusuutliku kooli kriteeriumitele, tuleb teda käsitleda kui erandit. Kooli ei tohiks sulgeda ega ka reorganiseerida algkooliks seni kuni saarel elab kasvõi üks laps vanuses 7-17, kes avaldab soovi õppida kodusaaarel mitte mandril". Põhimõtteliselt on selline lähenemisviis õige, kuid kooli jätkusuutlikkuse huvides kaaluda võimalusi Prangli Põhikooli koostöö suurendamiseks teiste Viimsi valla haridusasutustega, näiteks ka kooli organisatsiooniline ühendamine mandri kooliga, et tagada õppekvaliteet ja õpetajatele töökoormus.



### Joonis 6. Õpilaste arvu muutus Prangli Põhikoolis

Koolis töötab 7 õpetajat. Pedagoogiline kõrgharidus on 4 õpetajal, kahel on erialane kõrgharidus omandamisel ja ühel õpetajal on kesk-eriharidus (1-aastane tööleping). 4 õpetajat on alla 40 aasta vanused ning vaid üks üle 50 aasta vana. Üle 15 aasta on tööstaaž kahel õpetajal. Osa õpetajaid käib tööle mandrilt.

Prangli Põhikool omab kaasaegseid materiaal-tehnilisi ja infotehnoloogilisi tingimusi õppetööks. Kool oma praeguses mahus suudab ära teenindada kõik saarel elavad õpilased. Koolis on kujunenud välja mitmekesised traditsioonid. Peetakse tähtpäevi, korraldatakse spordipäevi ja matkasid. Edukalt osaletakse peastarvutamise võistlustel, seda ka rahvusvahelisel tasemel. Prangli Põhikoolis õpetatakse süvendatult inglise ja vene keelt ning valikainetena rootsi keelt, infotehnoloogiat ja kodulugu. Prangli Põhikooli arengukava eelnõu aastateks 2006-2008 esitab kooli missiooniks aidata kaasa isikupärasemale arengule motiveeritud, muutustele avatud, tolerantse inimese kujundamisele kvaliteetse hariduse, valikainete, huvitegevuse ja traditsioonide kaudu. Kooli oodatakse õpilasi ka mandrilt, mille tarvis on kasutada õpilastoad.

### Arenguülesanded

Tagada Prangli Põhikooli jätkusuutlikkus. Prangli saare traditsioonilise elulaadi ja püriasustuse säilitamiseks on jätkuvalt vajalik põhihariduse andmine kohapeal. Seda vaatamata sellele, et majanduslik kulu on kõrge, sest tasuvus pole tavapäraselt hinnatav. Rakendada organisatoorseid meetmeid Prangli Põhikoolis õpikeskkonna tagamiseks koostöös Viimsi valla teiste haridusasutustega.

Suurendada õpilaste arvu koolis. Luua võimalused kooli täiendavaks komplekteerimiseks lastega (nt vanemateta lapsed kasuperedesse, õpilaskodu) mandrilt.

## **Tegevused**

- Prangli Põhikooli koostöö suurendamine teiste Viimsi valla haridusasutustega. Kaaluda Prangli Põhikooli organisatsioonilist ühendamist mandri kooliga.
- Prangli Põhikooli õpetajatega kindlustamine, pedagoogilise kollektiivi järjepidev ameti- ja ainealane koolitamine. Prangli Põhikooli õppekava laiendamine. Valikainena merehariduse, loodushariduse, keelte, info- ja pärandtehnoloogia õpetamine võimaluste piires.
- Prangli Põhikooli remont ja õpilaskodu ehitamine koos vastava maa munitsipaliseerimisega.
- Prangli Põhikooli õppimisvõimaluste aktiivne tutvustamine mandril.
- Lapsehoiuteenuse tagamine saarel, vajadusel pedagoogide koolitamine ja ruumidega kindlustamine, alternatiiv lapsevanemale lapsehoiutoetuse maksmine.
- Mandrilt pärit õpilaste koolitamine Prangli Põhikoolis (näit. kasupere programm, õpilaskodu rajamine mandri õpilaste tarvis).
- Õpilasvahetuste korraldamine teiste koolidega.

### *5.9 Vaba aeg, seltsielu ja rahvakultuur*

Prangli saarel on huvitegevus koondunud Prangli Rahvamaja ümber. Tegutsevad mitmed laste muusika ja spordiringid. Suvekuudel esinevad kontsertidega saare rahvamajas taidlejad ja professionaalid mandrilt (tantsurühmad, näiteringid, pilliansamblid, solistid jt). Talvel on kogu kultuuritöö laste-õpilaste õlul, sest liiklusolude tõttu on saarele raske väljast esinejaid saada.

Rahvamaja hoone on ehitatud omaaegse kolhoosi klubina 1954. aastal. Arhitektuurilt on see ennesõjaaegses maarahvamaja stiilis kerge puuehitis. Saalis on ca 120 kohta. Alates 1996. aastast on rahvamaja tänu Viimsi vallavalitsuse toetusele järk-järgult remonditud ning maja oma siseilmelt ja väljanägemiselt kaunimaks muutunud. 2006. aastal valimis tantsupõrand. Asutamisel on Prangli Saare Muuseum. Moto- ja kardispordi harrastajad tegutsevad klubis Kahro Racing, mille koduaadressiks on Prangli saar.

Prangli Raamatukogu kui iseseisev munitsipaalasutus lõpetas tegevuse 2007. a. märtsis, mil see muudeti Viimsi Raamatukogu haruraamatukogus. Raamatukogu on avatud neljal päeval nädalas. Seal osutatakse järgmisi teenuseid: teavikute kojulaenus ja kohalkasutus; printimine ja paljundamine, interneti kasutamine. Raamatukogu teenused on tasuta. 2006. aastal oli raamatukogul 82 kasutajat, kes kokku tegid 4166 kojulaenutust.

Pranglil elu edendamiseks on moodustatud MTÜ Prangli Saare Selts, mille liikmed tegelevad aktiivselt saarel eluks vajalike tegevuste korraldamise, saarel valitsevate probleemide tõstatamise ja neile lahenduste otsimisega.

2006. aastal valiti ka Prangli saarevanem, kelle ülesandeks on saare elanike huvide kaitsmine ja Prangli esindamine Viimsi vallavalitsuses ning asjaomastest institutsioonides.

### **Arenquülesanded**

Koordineerida kogukondlikku ühistegevust, luua elanikele võimalused vallaelust aktiivseks osavõtuks ja integreerida uusi kinnisvaraomanikke põlissaarlaste tegevusse.

Lua elanikele regulaarsed võimalused isetegevusringides osalemiseks.

Tagada raamatukoguteenuste kättesaadavus.

Toetada kohalikele elanikele ning saare külalistele mõeldud vaba aja ja kultuuritarbimise võimaluste mitmekesisust.

### **Tegevused**

- Saarerahva koostöö ja esindatuse edendamine Eesti Saarte Kogus, elanike regulaarsed kohtumised saarevanema ja Viimsi valla juhtidega. Prangli saarelt pärit inimeste kokkusaamiste korraldamine ja Prangli saare koostöö teiste Läänemere saartega. Kaaluda Viimsi vallavolikogu juurde valla saarte komisjoni moodustamist.
- Prangli Rahvamaja viimine MTÜ Viimsi Huvikeskus koosseisu. Kultuurielu aktiveerimine – huviringide organiseerimine lastele ja täiskasvanutele, külalisesinejate regulaarsed esinemised Prangli kultuuriprogrammide raames.
- Prangli Rahvamaja renoveerimine ja investeeringud hoone funktsionaalsuse suurendamiseks (pillide, spordiinventari, helivõimenduse ja valgustuse hankimine).
- Saarerahva vabaõhus kooskäimiskoha väljaehitamine (jaanituleplats), sh ehitada esinejate lava koos varjualusega, vajalik elektriside, puitpõrand-tantsuala, pealtvaatajate istumiskohad, tualetid.
- Prangli kiriku remont ja vaimuliku töö edendamine.
- Surnuaia korrashoidmine, „Eestiranna“ mälestusmärgi hooldamine.
- Traditsioonilise külamiljöö säilitamine.
- Prangli saare pärandkultuuril põhinevate miljööväärtuslike objektide (vana kaluriküla ajaloolised hooned, tänavad jne) säilitamiseks tehtavate eraalgatuslike planeerimis- ja ehitustööde vallaelarvest toetamise korra koostamine.
- Prangli saarel Mardi talukompleksi baasil muuseumi rajamise toetamine. Kohaliku kultuuripärandi museoloogiline registreerimine ja säilitamine.
- Krossiraja legaliseerimise võimaluste selgitamine ja selle väljaarendamise loa olemasolul endisel prügi ladestamise alal

arendada ala selliselt, et motosporti harrastajad ei häiriks oma tegevusega elanikke ja ei rikuks loodust.

- Purjespordiga tegelemiseks võimaluste loomine.
- Praeguse elektriijaama hoone ruumide vabanemisel sellele uute kasutusfunktsioonide määramine.
- Prangli saare regulaarse infolehe väljaandmine. Prangli saare raamatu koostamine ja kirjastamine.

## 6. Arengukava elluviimine

Prangli saare arengukava elluviimine toimub kohalike elanike, Viimsi Vallavalitsuse ja -volikogu, riigi ja saare arengust huvitatud organisatsioonide koostöös. Väikesaarte arenguga seonduvate küsimuste arutamiseks ja Vabariigi Valitsuse nõustamiseks väikesaartele suunatud regionaalpoliitika küsimustes on moodustatud väikesaarte komisjon. Vastavalt pühasustusega väikesaarte seadusele on riigil kohustus finantseerida mitmes valdkonnas arendustegevust saartel. Nii tuleb väikesaare liikluse ühendustee osaks oleva sadama või sadamarajatise uuendamiseks ning veete sündendamiseks vajalikud vahendid ette näha riiklike investeeringute programmis. Samuti peab riik tagama väikesaare varustamise elektrienergiaga ja kompenseerima asustuse eriseloomust tulenevad lisakulutused Vabariigi Valitsuse kehtestatud korras. Riigi regionaalse arengu programmides tuleb ette näha vahendid majandustegevuse toetamiseks väikesaartel riiklike sihtotstarbeliste investeeringute, laenusoodustuste ja laenude garanteerimise kaudu. Riik toetab väikesaarte looduskeskkonna ja maastikuilme taastamisele, säilitamisele ja parandamisele suunatud tegevust riigieelarvest selleks ettenähtud programmide kaudu.

Saarelise osaga valdade eelarvetesse eraldatakse riigieelarvest lisaks eelpool nimetatud sihtotstarbelistele eraldistele täiendavad vahendid Vabariigi Valitsuse kehtestatud korras kohaliku omavalitsuse üksuste eelarvete tasandusfondi kaudu. Täiendavaid vahendeid eraldatakse pühasustusega väikesaarte seaduses nimetatud eesmärkide täitmiseks.

Lisaks riigieelarve vahenditele finantseeritakse Prangli saare arengukava elluviimist ka Viimsi valla eelarve omavahenditest lähtudes valla arengukavas planeeritud tegevustest ja selleks eraldatud finantsressurssidest. See tähendab, et Prangli saare arengukavas kavandatud tegevuste täitmine ja vajalikud investeeringud järgnevaks perioodiks arutatakse Viimsi Vallavalitsuses koos asjaomastega läbi hiljemalt iga aasta 01. augustiks ja saadud tulemustest lähtuvalt tehakse ettepanekud Viimsi valla arengukavasse. Prangli saare arengu planeerimisel tehakse koostööd Eesti Saarte Koguga. Otstarbekas on leida võimalusi Prangli saare arendamiseks, kaasates projektidesse Euroopa Liidu struktuurifondide vahendeid.



## 7. Kasutatud materjalid

E. Tamm. ERKAS. Prangli saarega ühenduse pidamiseks vajalike Kelnase ja Leppneeme sadamate arendamine. Tallinn 2005

H. Gustavson, R. Malmsaar, E. Talström. Prangli. Tallinn 1979

Kelnase sadama rekonstrueerimine. Kaust II. Tasuvusuuring. Corson OÜ, 2006

Kelnase sadama rekonstrueerimine. Kaust VI. Keskkonnamõjude hindamine. Corson OÜ, 2006

Prangli Põhikooli arengukava aastateks 2006-2008. Viimsi 2006

Prangli saare üldplaneering. Viimsi 2000

Soovitused Naissaare ja Prangli saare veevarustuseks ja reoveekäitluseks aastani 2014. Tallinn 2002

T. Piirisaar. Elu-olu Pranglil ja teistel Eesti saartel. Diplomitöö, 2004

Viimsi valla arengukava. Strateegia aastani 2020, tegevuskava 2006 – 2009. Viimsi 2006

Viimsi valla koolivõrgu ja koolieelsete lasteasutuste võrgu arengukava. Viimsi 2006

Viimsi 750. Tallinn 1991

Õ. Klamas-Loo. Põhja-Eesti saartel. Tallinn 2002

<http://www.prangli.com/>

Käesoleva arengukava kaanel on kasutatud kaarti, mis on võetud [www.prangli.com](http://www.prangli.com) kodulehelt.