

## SELETUSKIRI EELARVE EELNÕULE

### Sisukord

1. SISSEJUHATUS, EELARVEKOOSTAMISE ALUSED .....	3
1.1. Viimsi valla 2015. aasta eelarve seletuskirja koostamise alused .....	3
1.2. Eesti riigi majandusprognos .....	3
2. VIIMSI VALLA MAJANDUSLIK OLUKORD JA FINANTSNÄITAJAD EELARVE KOOSTAMISEKS .....	4
3. EELARVE PÕHITEGEVUSE TULUD .....	8
3.1. Tulud eelarveosades .....	8
3.2. Põhitegevuse tulud .....	8
3.2.1. Maksutulud .....	9
3.2.2. Kaupade, teenuste müük .....	12
3.2.3. Saadud toetused .....	15
3.2.4. Muud tulud .....	15
4. EELARVE PÕHITEGEVUSE KULUD .....	17
4.1. EELARVE PÕHITEGEVUSE KULUD .....	17
4.2. VALDKONNAD .....	18
4.2.1. Üldised valitsemissektori teenused .....	18
4.2.2. Avalik kord ja julgeolek .....	20
4.2.3. Majandus .....	21
4.2.4. Keskkonnakaitse .....	23
4.2.5. Elamu- ja kommunaalmajandus .....	25
4.2.6. Tervishoid .....	27
4.2.7. Vabaaeg, kultuur ja religioon .....	28
4.2.8. Haridus .....	31
4.2.9. Sotsiaalne kaitse .....	38
5. ANTUD TOETUSED .....	43
6. MUUD TEGEVUSKULUD .....	44
7. MUUD KULUD .....	44

8. INVESTEERIMISTEGEVUS .....	45
9. FINANTSEERIMISTEGEVUS.....	47
10. MUUTUS KASSAS JA HOIUSTES .....	47
11. EELARVE JA EELARVESTRATEEGIA ERINEVUSTE SELGITUSED .....	47
12. LISA - EELARVETE VÕRDLUSE KOONDTABEL 2014-2016.....	49

## 1. SISSEJUHATUS, EELARVEKOOSTAMISE ALUSED

### 1.1. Viimsi valla 2015. aasta eelarve seletuskirja koostamise alused

Eelarve koostamise aluseks on Viimsi valla põhimäärus, Viimsi valla arengukava, eelarvestrateegia, kohaliku omavalitsuse üksuse finantsjuhtimise seadus ja valla 2016. aasta eelarve koostamise lähtetingimused.

Eelarve eelnõu koostamise õiguslikuks aluseks on valla põhimäärus, mille redaktsioon hakkas kehtima 01.01.2012. Viimsi Vallavolikogu 11.10.2011. a. määrusega nr. 24 „Viimsi valla põhimääruse muutmine“ muudeti ka valla eelarve menetlemist käsitlevaid sätteid tulenevalt kohaliku omavalitsuse üksuse finantsjuhtimise seaduse (KOFs) jõustumisest 01.01.2012. Valla eelarve koostamise kord on sätestatud valla põhimääruses, eraldiseisvat dokumenti ei ole. Valla 2016. aasta eelarve koostamise lähtetingimused on kinnitatud Viimsi Vallavalitsuse 12.06.2015 korraldusega nr. 977.

Valla eelarve lähtub 9.10.2014 kinnitatud valla arengukavast aastateks 2014-2020 ja 31.03.2015 vastu võetud valla eelarvestrateegiast aastateks 2015 – 2020.

### 1.2. Eesti riigi majandusprognosis.

Rahandusministeeriumi suvise prognoosi järgi kasvab **Eesti sisemajanduse koguprodukt** põhistsenaariumi kohaselt 2015. aastal 1,7% ja 2016. aastal 2,6%. Aastaks 2017 oodatakse majanduskasvu kiirenemist 3,4%ni, mille järel hakkab kasvutempo taas aeglustuma kogutoodangu lõhe sulgumise ning töötajate arvu vähenemise tõttu.

Peamiseks majanduse kasvuedajaks jääb sisenõudlus, mis käesoleval aastal tugineb peamiselt eratarbimisel, kuid leiab järgmistel aastatel tuge investeringute taastumisest.

Aastatel 2018–2019 peaks Eesti majandus kasvama keskmiselt 3% aastas, tuginedes nii ekspordile kui ka sisenõudlusele.

**Sisenõudluse** kasvu toetab 2015. aastal peamiselt eratarbimine, kuid järgnevatel aastatel selle panus väheneb oluliselt.

Töötajate palgatulu kasv jääb käesoleval aastal eelmise aastaga võrreldes mõnevõrra aeglasemaks, kuna keskmise palga kasvutempo aeglustub, kuid tööga hõivatute arvu kasv jätkub. Tööjõu maksukoormuse langetamine aasta algusest toetab siiski oluliselt netopalga tõusu ning tarbijahindade tõus lükkub järgmisesse aastasse.

Eratarbimise reaalkasv aeglustub 2015. aastal oodatava 5% juurest 2,8%ni 2016. aastal ning püsib umbes sellel tasemel ka järgnevatel aastatel.

Madalate energiahindade tõttu langevad **tarbijahinnad** 2015. aastal 0,5%. Hindade tõusule pöördumist võib oodata aasta lõpus madala võrdlusbaasi mõjul, kuna nafta hind odavnes kiirelt eelmise aasta lõpukuudel ning ka toiduhinnad olid madaltasemel. THI tõusule võib anda tõuke mitmete aktsiiside tõstmine, mis jõustuvad 2016 aastal erinevatel aegadel.

**Tööturu** olukord muutub üha pingelisemaks ning töötuse kiire vähenemine koos tööealise rahvastiku kahanemisega on juba mõnda aega hoidnud üleval palgasurveid. Tööjõus osalemise ning hõive määrad on saavutamas oma ajaloolist maksimumi, mistõttu on hõive edasise kasvu väljavaated tagasihoidlikud. 2015. aasta kokkuvõttes hõive siiski kasvab, kuid osaliselt on see (statistiline) efekt põhjustatud töötajate registreerimiskohustuse sisseviimisest alates eelmise aasta juulist, mis lisaks maksuameti registritele mõjutab ka teisi statistilisi hõive näitajaid. Prognoosi kohaselt kasvab tööga **hõivatute arv** 2015. aastal 1% võrra ning pöördub alates järgnevast aastast kuni poole protsendilisse langusesse. Tööturu arenguid mõjutab olulisel määral 2016. aasta keskpaigast rakenduv töövõimereform, mis aitab osalise töövõimega inimestel tööturule naasta. Kuna võib arvata, et tööturule naasvate töövõimetuspensionäride oskused ei vasta tööturu vajadustele ning ettevõtete võimekus nende palkamiseks on esialgu madal, siis kaasneb reformiga

esmajärjekorras tööpuuduse suurenemine alates 2017. aastast. Töövõimereformi positiivne mõju läbi täiendava hõivatute arvu suureneb järk-järgult. Keskmise **palga** kasvutempo ei ole senini nominaalse majanduskasvu aeglustumisele oluliselt reageerinud, mistõttu lisandväärtuse jaotus on üha enam tööjõu poole kaldu ning kasumlikkus on langenud allapoole normaaltaset. Seetõttu on oodata lähiajal palgakasvu aeglustumist. Välisõudluse kosumise eeldusel peaks 2017. aastast alates nominaalpalga kasvutempo taas kiirenema. Palgatulu suhet lisandväärtusesse aitab parandada ka tööjõumaksude alandamine.

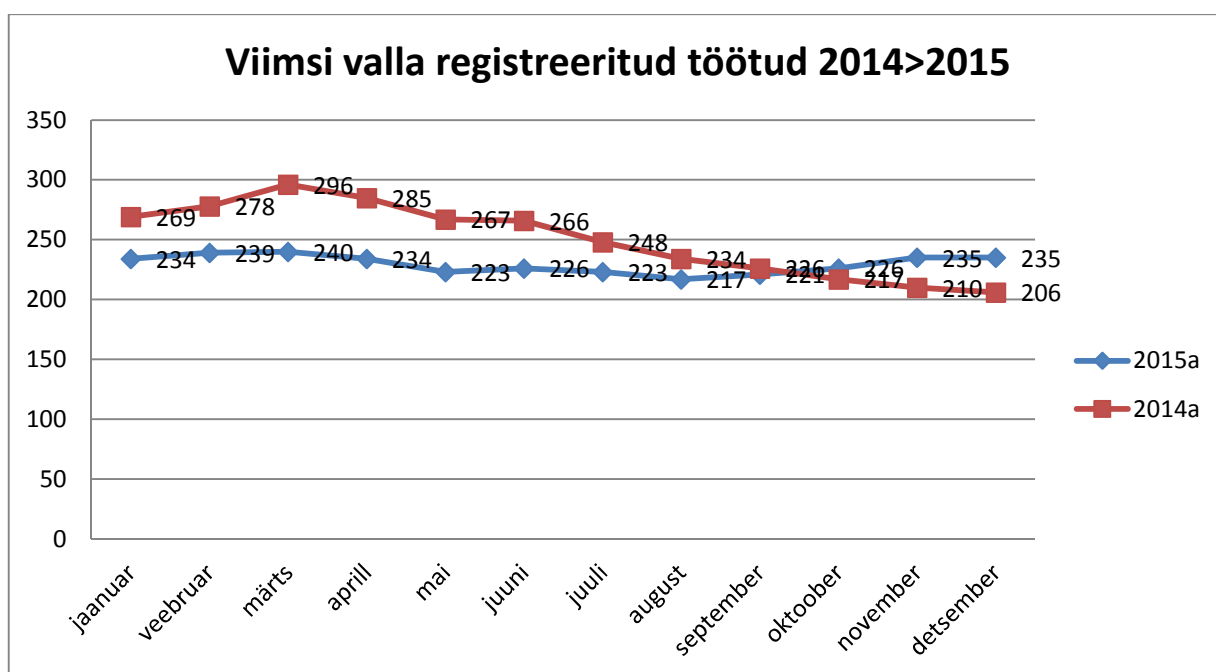
**Olulisemad majandusnäitajad võrreldes eelmise aastaga:**

Näitaja	2015	2016
SKP reaalkasv, %	1,7	2,6
Tarbijahinnaindeks, %	-0,3	2,0
Keskmine palk, %	4,8	4,5
Hõive, %	1,0	-0,6
Eratarbimine, %	5,0	2,8
Eksport, %	-0,5	3,5
SKP lõhe, % potentsiaalsest SKP-st	-1,0	-0,7

## 2. VIIMSI VALLA MAJANDUSLIK OLUKORD JA FINANTSNÄITAJAD EELARVE KOOSTAMISEKS.

### 2.1. Tööhõive näitajad

Viimsi valla tööhõive näitajad on peale majanduslangust hakanud taas kasvama. Tööhõive paranemine toimub aeglases tempos, kuid on viimastel aastatel pidev. Seda kinnitab ka töötute arvu langus. Viimsi valla töötute arv oli kõrgeim 2010. aasta märtsis – 711. Alates sellest ajast on töötute arv pidevalt vähenenud, millest kahe viimase aasta dünaamika on toodud all oleval joonisel



Valla töötute osakaal nii kogu valla elanike kui töövõimeliste elanike arvust on oluliselt väiksem Eesti keskmisest. Töötute arvu vähenemine on aeglustunud ja jäänud pidama ca 200 töötule.

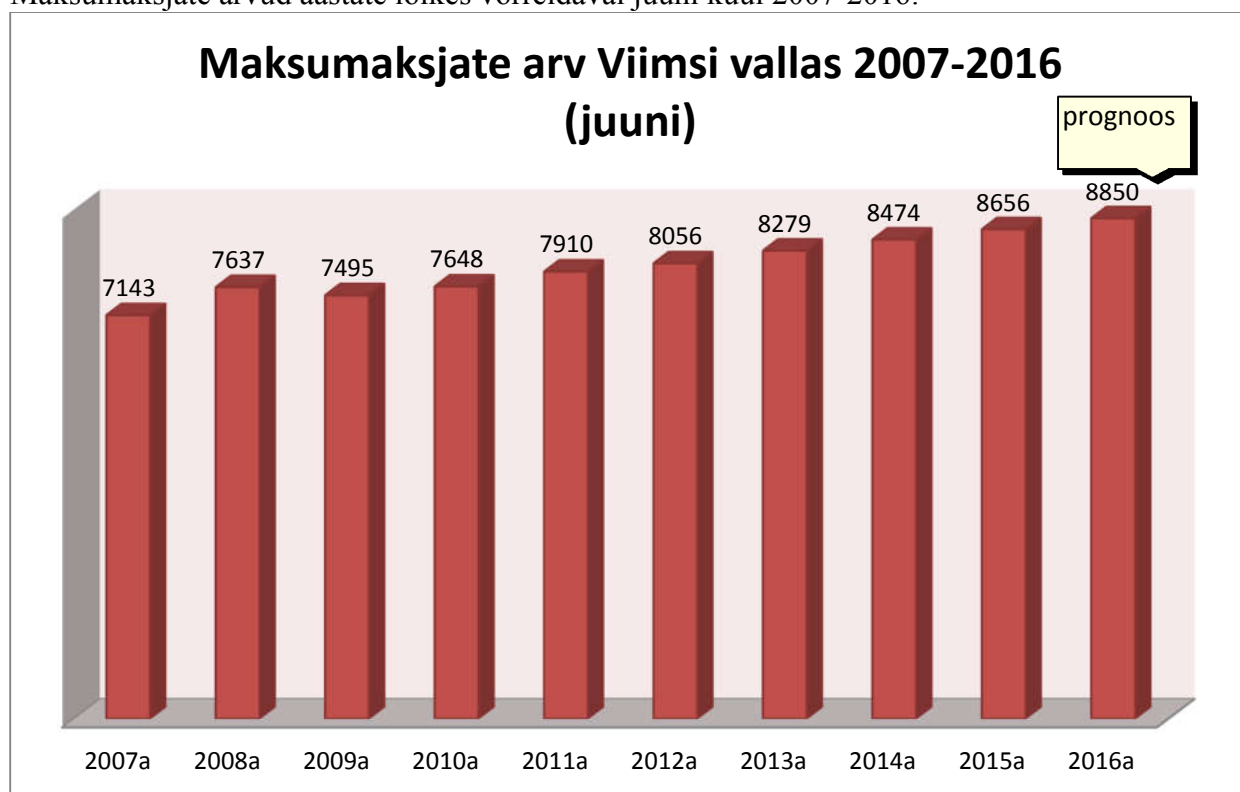
## 2.2. Maksumaksjate näitajad

Viimsi valla maksumaksjate arv on peale majanduslangust pidevalt suurenenud. Peamiseks põhjuseks on valla elanike arvu kasv. Kui 2015. aasta 1. jaanuari seisuga oli Viimsi valla elanike registris 18 163 inimest, siis 2016. aasta 1. jaanuari seisuga juba 18 428 inimest. Kasv seega aastaga 265 inimest. Statistikaameti rahvastikuprognosi kohaselt asub Viimsi vald rahvastikukasvu piirkonnas ning seetõttu on ka tööealiste osakaal ja maksumaksjate potentsiaal pidevalt kasvanud.

Elanike arvu muutuste alusteks on:

- elanike lahkumine vallast;
- elanike surmad;
- elanike tulek valda teistest omavalitsustest;
- laste sünd

Maksumaksjate arvud aastate lõikes võrreldaval juuni kuul 2007-2016:



Vaatamata sellele, et tööhõive paranemine on aeglane, ületab maksumaksjate arv kriisieelse taseme ja näitab pidevat positiivset trendi. Maksumaksjate arvu kasv võrreldavatel kuudel aastase tsükliga on ca 200 uut maksumaksjat. Selle kasvu taga on elanike arvu kasv. Oluline näitaja on maksumaksjate arvu osakaal elanike arvust. Kui kriisieelsel ajal (2007-2008) moodustas maksumaksjate arv ca 50% elanike arvust, siis 2015 on see suhe 47%. See ületab Eesti keskmise näitaja märgatavalt, aga alla 50% jääb see näitaja ilmselt veel ka järgmisteks aastateks.

### 2.3. Sissetuleku näitajad

Viimsi valla maksumaksjate keskmine brutosissetulek on jätkuvalt Eesti KOV-de hulgas kõrgeim. Majanduslanguse perioodil 2009. ja 2010. aastal langes ka keskmine brutosissetulek. Alates 2013. aastast on see näitaja tõusnud kõrgemaks 2008. aasta tasemest. Kui 2008. aastal oli keskmine brutosissetulek 1 307 eurot, siis 2013. aastal 1 339 eurot ning 2014. aasta keskmine brutosissetulek oli 1 418 eurot. 2015. 11 kuu kokkuvõttes oli see juba 1488 eurot. Viimsi valla elanike haridustase on kõrgem kui Eesti keskmine, mistõttu tööalased väljavaated ja seeläbi kõrgemad sissetulekud on riigi keskmisest paremad. Võib eeldada, et 2015. aastal kasvab keskmine maksumaksjate brutosissetulek veelgi.

### 2.4. Viimsi valla finantsvõimekuse näitajad

#### 2.4.1. Viimsi valla laenud ja nende tagasimaksmine

Viimsi vald on aktiivselt tegelenud laenude võtmisega. Laenukoormust on eelkõige mõjutanud valla elanike arvu kiire kasv, mis omakorda tingib pideva investeerimisvajaduse kommunikatsioonidesse ja taristusse.

Viimsi valla elanikkond on väga noor ning pereloomeealiste ja laste osakaal valla elanikkonnas on suur, mistõttu on ka lasteaedade ja koolikohtade vajadus pidev ja jätkuv. Eelarve omavahenditest igal aastal vajaminevaid summasid haridusasutuste investeringuteks eraldada ei olnud võimalik, lahenduseks jäi võtta laenu või kasutada rendilepinguid. Suuremad investeringud, mille finantseerimine on lahendatud läbi pikemaajaliste kohustuste, on järgmised:

- Viimsi Keskkooli hoone ehitus – kasutusvaldus;
- Randvere Lasteaia ehitus – kasutusvaldus;
- Valla arengukava investeringute täitmine – laen (2 x 40 miljonit krooni);
- Karulaugu hariduskompleksi ehitus – laen.
- Viimsi veekorralduse IV (ÜF 4) etapp - laen

Eelarves on need tehingud kajastatud (põhiosade maksed) finantseerimistegevuse eelarveosas ja (intresside maksed) investeerimistegevuse eelarveosas.

Valla võlakohustuste (laenud, rendid) maht kokku on 31.12.2015 seisuga 21,7 milj. eurot, sh sildfinantseering 2,8 milj. eurot. Valla netovõlakoormuse protsent oli seisuga 31.12.2015 80% ja ilma sildfinantseeringuteta 66%. 2016. aasta eelarve plaanipärasel täitmisel langeb valla netovõlakoormus 2016. aasta lõpuks alla 60% (seadusega lubatud piir). Selle protsendi arvutamisel lähtutakse sellest, et Viimsi valla 2015. aasta põhitegevuse tulude maht on lõplik, millele on lisatud riigi eelarve toetusfond, sihtotstarbelised eraldised tegevuskuludeks ja aastavahetuse likviidsete varade hulk.

2015. aastal oli vallavalitsusel kavas refinantseerida Nordea Bank Finland Plc. Eesti filiaali pangast võetud laen, kuna selle laenu intressimarginaal ületas juba turul olevat marginaali. 2015. aasta lõpus lükkus see protsess objektiivsetel põhjustel 2016. aastasse – uus refinantseerimise hange lõpeb 1. veebruaril 2016. Kuna ei ole selge, kes riigihanke tulemusel võib osutada parimaks pakkujaks (kriteeriumiks on madalam intressimarginaal), siis on eelarvesse kavandatud refinantseeritava laenu jäägi (5 milj. eurot) võtmine tuludesse (laenu võtmine) ja kohene tagasimakse Nordea pangale. Vastav tegevus on kooskõlastatud Rahandusministeeriumiga.

#### 2.4.2. Valla 2016 eelarve netovõlakoormuse näitajad

Netovõlakoormuse arvutamisel lähtutakse KOFS § 34 lõikest 3.

KOFS § 34 lõige 3 ütleb, et *netovõlakoormus võib aruandeaasta lõpul ulatuda lõppenud aruandeaasta kuuekuulise põhitegevuse tulude ja põhitegevuse kulude vaheni, kuid ei tohi ületada sama aruandeaasta põhitegevuse tulude kogusummat*. Antud säte kehtestab netovõlakoormuse ülemmäära, mis sõltub omafinantseerimise individuaalsest võimekusest.

<b>PÕHITEGEVUSE TULEM</b>	<b>3 298 107</b>
<b>6 KORDNE</b>	<b>6</b>
<b>NETOVÕLAKOORMUSE ARVUTUS</b>	<b>19 788 644</b>
<b>PÕHITEGEVUSE TULUDE MAHT</b>	<b>22 792 400</b>
<b>NETOVÕLAKOORMUSE PIIR - PROTSENT</b>	<b>86,8</b>

Tabelis toodud põhitegevuse tulude hulgas ei ole arvestatud riigipoolse toetusfondi eraldisega. Netovõlakoormuse arvutamiseks on käesolevas eelnõus põhitegevuse tulemik 3 298,1 tuh. eurot. Selle kuukordne korrutis on 19 788,6 tuh. eurot, mis jääb alla põhitegevuse tulude mahule ja on 86,8%. See jääb vastavale KOFS sättele alla ca 13%. Võimalused seda kasvatada oleks järgmised:

- Põhitegevuse tulude kasv, eeldusel, et põhitegevuse kulude maht jääb samaks;
- Põhitegevuse kulude vähenemine, eeldusel et põhitegevuse tulude maht jääb (vähemalt) samaks;
- Investeeringute sisuga põhitegevuse kulude üleviimine investeerimistegevuste eelarveosasse;
- Aastavahetuse jäägi suunamisel arvestada valla finantsnäitajate parandamisega.

### 2.4.3. KOV võimekuse uuring

2014. aasta oktoobris avalikustas Siseministerium Geomedia uurimuse Eesti kohalike omavalitsuste (KOV) võimekuse kohta. Kui aasta varem avaldatud uurimuse järgi oli Viimsi vald nelja viimase aasta keskmiste tulemuste põhjal võimekaimate kohalike omavalitsuste pingereas esimesel kohal 84,5 järgupunktiga, siis 2014. aasta tulemustes on Viimsi vald langenud teisele kohale. Viimsi valla 2010-2013 aastate koondindeks oli uurimuse andmetel 81,3 järgupunkti 100-st võimalikust. Omavalitsusüksusi analüüsiti 29 erineva näitaja põhjal. Pingerida koostades võeti muu hulgas arvesse elanike arvu, inimeste sissetulekuid, töötuse määra, omavalitsuse finantsolukorda ning kohapeal pakutavaid teenuseid. Neid näitajaid mõõdeti iga-aastaselt ning eraldi toodi tulemused välja nii aastate lõikes kui ka nelja viimase aasta keskmise. 2015. aasta lõpuks ei olnud veel teada uued näitajad.

KOV omafinantseerimise võimekuse näitaja tuuakse välja koos netovõlakoormuse näitajatega. Valla 2016. aasta eelarve eelnõus on see 1,17, mis vastab 2016. aasta eelarve lähtetingimustele. Omafinantseerimise koefitsient muutub vastavalt sellele, mis vahekorras on eelarve põhitegevuse tulud ja põhitegevuse kulud, ehk kui suur on eelarve põhitegevuse tulemu kogu eelarvega võrreldes. Viimsi valla puhul ületab see koefitsient vabariigi keskmise (ca 1,10).

### 2.4.4. Majandusprognosid ja nende kasutamine

Eelarve tulude plaani koostamisel on arvestatud riigi majanduse hetkeolukorda ja ametlikke majandusprognose 2016. aastaks. Olulisem neist on Rahandusministeeriumi (RM) suvine majandusprognos. Valla jaoks on prognooside koostamisel olulised järgmised näitajad:

- riigisektori sh omavalitsuste eelarve osakaalu vähenemine SKP-st;
- riigi sh omavalitsuste netovõlakoormuse dünaamika prognoosid;
- tööhõive kasvuprognoosid;
- keskmise palga ja sealt tulenevalt tulumaksu kasvu prognoosid;
- hinnaindeksite ja inflatsiooni näitajate dünaamika.

Jätkuvalt on tähtsal kohal riigi rahanduse pikaajalise jätkusuutlikkuse tagamine. Vastavalt riigi eelarvestraategias seatud eesmärkidele püsib valitsussektori eelarvepositsioon 2015. aastal struktuurses ülejäägis ulatudes 0,4%-ni SKP-st. 2016. aastal langeb valitsussektori eelarve ajutiselt puudujääki -0,2%-ni SKP-st, kuna riigieelarve tulude kasv jääb kulude kasvule alla. Järgnevatel aastatel on oodata eelarvepositsiooni pidevat paranemist – alates 0,1% SKP-st 2017. aastal kuni 1,4%-ni SKP-st 2019. aastal.

### 3. EELARVE PÕHITEGEVUSE TULUD

#### 3.1. Tulud eelarveosades

Eelarve tulud formeeruvad mitme eelarveosa tulude summeerimisel. Lisaks liidetakse eelarvesse aastavahetuse likviidsed varad (rahaline jääk arvetel). Eelarve tulude maht ei väljenda Viimsi valla tavapärase eelarve tulude mahtu, kuna põhitegevuse tuludes ei ole arvestatud riigi eelarve eraldisi: toetusfondi (haridustoetus); kohalike teede hoiu toetust; mitmesugused sotsiaaltoetusi, väikesaarte toetust jne. Toetusfondi tulu kood on 35 ja orienteeruv maht 2016. aastal ca 4 milj. eurot. 2016 eelarvesse võetakse need eraldised peale summade ametlikku kinnitamist Vabariigi Valitsuse ja ministriumide poolt. Kõige suurema osakaaluga eelarve tuludest on põhitegevuse tulud – 95,7% (ainult selles eelarve staadiumis, kuna riigieelarvelisi eraldisi eelarvesse arvestatud ei ole).

TULUD	SUMMA
Investeeringitegevuse tulud	1 256 183
Finantseeringitegevuse tulud (laekumised laenude võtmisest)	5 000 000
Põhitegevuse tulud	22 792 400
Aastavahetuse jääk - likviidsed varad seisuga 01.01.2016 (prognoos)	1 297 608
<b>TULUD KOKKU</b>	<b>30 346 191</b>

\*Tuludesse on arvestatud ka laenu refinantseerimise läbiviimiseks võetav uus laen summa 5 milj. eurot – võetav laen kantakse ka 2016 eelarve finantseeringitegevuse kuludesse laenude tagasimakseteks.

#### 3.2. Põhitegevuse tulud

Põhitegevuse tulud moodustavad valla 2016. aasta eelarvest suure enamuse ja nende hulgas omakorda on suurima osakaaluga maksutulud – 95,6%. Ka siin tuleb arvestada eelarve projekti ajalist seis - riigi eelarve eraldisi eelarvesse arvestatud ei ole. Eeldatavalt 2016. aasta märtsi lõpu seisuga on need eraldised eelarvesse lülitatud ning tulude struktuur saab oma tavapärase jaotuse. Põhitegevuse tulude prognoositav maht on eelarve projektis 22 696,0 tuh. eurot.

OSA	TULU KOOD	SUMMA
30	Maksud	21 545 000
32	Kaupade ja teenuste müük	1 166 400
35	Saadud toetused	0
38	Muud tulud	81 000
	<b>PÕHITEGEVUSE TULUD KOKKU</b>	<b>22 792 400</b>

**Põhitegevuse tulud** eelarves on järgmised:

- **Maksutulud:**
  - 3000 tulumaks;
  - 3030 maamaks;
  - 3044 reklaamimaks;
  - 3045 teede- ja tänavate sulgemise maks;
- **Kaupade, teenuste müük:**
  - 3220 laekumised hariduse majandustegevusest;
  - 3221 laekumised kultuuri- ja kunstiasest majandustegevusest;
  - 3225 laekumised elamu-, kommunaalmajandusalasest tegevusest;
  - 3233 üüri- ja renditulud;
  - 3237 laekumised õiguste müügist;



- 3238 muu kaupade ja teenuste müük;
- **Saadud toetused:**
  - 3500 sihtotstarbelised toetused tegevuskuludeks;
  - 3520 mittesihtotstarbelised toetused tegevuskuludeks;
- **Muud tulud:**
  - 3825 vee erikasutus;
  - 3880 trahvid;
  - 3882 saastetasud;
  - 3888 muud tulud.

### 3.2.1. Maksutulud

Maksutulud koosnevad füüsilise isiku tulumaksust, maamaksus ja kahest kohalikust maksust. Viimsi vallas on kehtestatud kaks kohaliku maksu: reklaamimaks ja teede- ja tänavate sulgemise maks. Maksude laekumise seisukohalt on kohalike maksude rakendamine pigem distsiplineeriva iseloomuga ja tulude mahu suhtes marginaalse iseloomuga.

OSA	TULU KOOD	SUMMA
<b>30</b>	<b>Maksud</b>	<b>21 545 000</b>
3000	Füüsilise isiku tulumaks	19 000 000
3030	Maamaks	2 500 000
3044	Reklaamimaks	35 000
3045	Teede ja tänavate sulgemise maks	10 000

#### 3.2.1.1. Füüsilise isiku tulumaks (FIT)

Tulumaksu laekumise prognoos 2016. aastaks on **19 000,0 tuh. eurot**.

#### FIT laekumine aastate lõikes (eurodes):

Aasta	Laekumine	Kasv x
2005	6 416 536	1,14
2006	9 089 312	1,42
2007	11 594 628	1,28
2008	14 310 017	1,23
2009	13 134 751	0,92
2010	12 887 616	0,98
2011	13 403 249	1,04
2012	14 355 225	1,07
2013	15 523 266	1,08
2014	17 022 100	1,10
2015	18 287 495	1,07
2016*	19 000 000	1,04

\* prognoos/plaan.

FIT laekumine on pidevas tõususalas 2010. aastast. Absoluutnumbrites ületas FIT laekumine kriisieelse taseme juba 2012. aastal. Olulisemaks tõusu põhjuseks on maksumaksjate arvu pidev kasv, samas kui valdavalt Eesti kohalikes omavalitsustes see langeb. Tulumaksu arvestamise aluseks on maksumaksja kuu brutosissetulek. Viimsi valla maksumaksjate brutosissetulek on Eesti valdades, linnades kõige kõrgem ja oli 2015. aastal (jaanuar-oktoober) keskmiselt 1483 eurot kuus.

## FIT laekumise prognoosi arvutamise alused:

Mõju element	2012	2013	2014	2015	2016
Maksumaksjad	8130	8269	8454	8600	8700
<i>muutus - koefitsient</i>		1,017	1,022	1,017	1,012
Brutosissetulek	1276	1339	1435	1508	1558
<i>muutus - koefitsient</i>		1,049	1,072	1,051	1,033
Tulumaksuseadus	11,4	11,57	11,6	11,6	11,6
<i>muutus - koefitsient</i>		1,015	1,003	1,000	1,000
Koefitsiendid kokku		1,081	1,097	1,069	1,045
<b>FIT laekumine tuh. eurot</b>	<b>14 355</b>	<b>15 523</b>	<b>17 022</b>	<b>18 189</b>	<b>19 000</b>
M-maksjate arvu kasvu panus tuh. eurot		245	347	295	212
Brutosissetuleku kasvu panus tuh. eurot		709	1 112	873	599
Tulumaksuseaduse panus tuh. eurot		214	40	0	0
<b>Kogu panus tuh. eurot</b>		<b>1 168</b>	<b>1 499</b>	<b>1 167</b>	<b>811</b>

Nagu tabelist on näha, aitavad FIT laekumise kasvule kaasa kaks komponenti: keskmise palga kasv ja maksumaksjate arvu kasv. Riigi otsused FIT laekumise kasvu 2016. aastal ei mõjuta. See tähendaks brutotuluprotsendi (2015. aastal 11,6%) muutmist. 2016. aasta riigi eelarve seda muutmist ette ei näe, kuigi kohalike omavalitsuste poolne ühine seisukoht on, et seda protsenti peaks tõstma. Riigi eelarve eelsetel läbirääkimistel keskvalitsuse ja kohalike omavalitsuste vahel on see olnud põhiline teema, kuid kohalikke omavalitsusi rahuldavat tulemust pole seni saavutatud.

Prognoosi järgi peaks Viimsi valla maksumaksjate arv kasvama 2016. aastal ca 8700 inimeseni ja kasvuks võrreldes 2015. aastaga on prognoositud ca 1,2%. Keskmine brutotulu (millest keskmine palk moodustab ca 85%) peaks kasvama omakorda ca 3,3%. Seega kogu kasvuprotsent on 4,5% (2014/2015 ca 7%). Arvestades majanduse prognoosi ja riigi FIT laekumise prognoosi, jääb valla prognoos pisut sellele alla, mis peaks andma kindluse, et 2016. aasta laekumine on reaalne ja riskivaba.

### 3.2.1.2. Maamaks

Maamaksu laekumiseks on 2016. aastal prognoositud **2 500,0 tuh. eurot**.

Maamaksu laekumine sõltub vallas kinnitatud maamaksu koefitsientidest. Seoses valla investeerimisvajaduse suurenemisega (hariduse infrastruktuuri arendamine, investeeringud teedesse jne) on tõusnud päevakorda valla eelarve tulude suurendamine. Üks seadusega lubatud võimalus on maamaksu koefitsientide tõstmine. Viimsi vallas oli maamaksu keskmine koefitsient kuni 2015. aasta lõpuni 2,2. Koefitsientide tõstmine võimaldab maamaksu laekumise kasvu. 2016. aasta eelarvesse on koefitsientide tõus sisse kavandatud ja loodetav laekumise kasv võrreldes 2015. aastaga on 250 tuh. eurot.

Rahandusministri 17.01.2001. a määruse nr 10 „Maamaksuseaduse rakendamise kord“ § 6 alusel võib linna- või vallavolikogu oma haldusterritooriumil kehtestada maamaksu määrad diferentseeritult maa hinnatsoonide lõikes maamaksuseaduse § 5 lõikes 1 ja 2 ning § 11 lõikes 4 sätestatud vahemikes. Viimsi Vallavolikogu kehtestas uued maamaksu määrad 24. novembri 2015 määrusega nr 19.

Maamaksuseaduse § 11 lõigete 5, 6 ja 7 kohaselt võib kohalik omavalitsus täiendavalt vabastada maamaksust pensioni saaja, represseeritu ja represseerituga võrdsustatud isiku volikogu poolt kehtestatud ulatuses ja korras.

Vastavalt 2013. aastal jõustunud „Maamaksuseaduse“ muudatusele on maamaksu tasumisest vabastatud maa omanik või teatud juhtudel maa kasutaja ühelt hoonestatud elamumaa või maatulundusmaa õuemaa kõlviku osas tiheasustusega alal kuni 0,15 ha ning mujal kuni 2,0 ha ulatuses, kui maaüksusel asuvas hoones on eelnimetatud isiku rahvastikuregistri järgne püsiv elukoht.

#### Maamaksu laekumine aastate lõikes (eurodes):

Aasta	Maamaks	Kasv x
2005	1 808 655	0,88
2006	1 840 167	1,02
2007	1 909 422	1,04
2008	1 920 705	1,01
2009	1 935 124	1,01
2010	1 949 975	1,01
2011	1 927 658	0,99
2012	1 859 861	0,96
2013	2 240 290	1,20
2014	2 259 697	1,01
2015	2 267 848	1,00
2016*	2 500 000	1,10

\*prognoos/plaan;

#### 3.2.1.3. Reklaamimaks

Viimsi Vallavolikogu võttis reklaami ja reklaamimaksu määruse vastu 24.01.2012. a istungil.

Vastavalt eelarve koostamise lähtetingimustele lähtuti planeerimisel 2015. aasta kavandatud tasemest. Reklaamimaksu laekumiseks on 2016. aastal planeeritud **35,0 tuh. eurot**.

#### Reklaamimaksu laekumine aastate lõikes (eurodes):

Aasta	Reklaamimaks	Kasv x
2006	2 976	0,58
2007	6 319	2,12
2008	10 537	1,67
2009	6 729	0,64
2010	4 316	0,64
2011	13 253	3,07
2012	27 288	2,06
2013	22 670	0,83
2014	32 139	1,42
2015	44 392	1,38
2016*	35 000	0,79

\*prognoos/plaan;

### 3.2.1.4. Teede ja tänavate sulgemise maks

Teede ja tänavate sulgemise maksu laekumiseks on 2016. aastaks kavandatud **10,0 tuh. eurot**. 2015. aastal laekus seda tulu 27,0 tuh. eurot.

### 3.2.2. Kaupade, teenuste müük

OSA	TULU KOOD	SUMMA
32	<b>Kaupade ja teenuste müük</b>	<b>1 166 400</b>
320	Riigilõivud	45 000
3220	Laekumised haridusasutuste majandustegevusest	815 000
3221	Laekumised kultuuriasutuste majandustegevusest	125 400
3225	Laekumised elamu- ja kommunaalmajandustegevusest	0
3233	Üüri ja renditulud	176 000
3237	Laekumised õiguste müügist	5 000

#### 3.2.2.1. Riigilõivud

Eelarve põhitegevuse tuludesse on planeeritud riigilõivud summas **45,0 tuh. eurot**.

Valla eelarvesse laekuvad riigilõivud vastavalt riigilõivuseaduse 17. peatükile:

1. ehitusseadustiku alusel tehtavatest toimingutest;
2. ühistranspordiseaduse alusel tehtavatest toimingutest;
3. vallasekretäri notariaadiseaduse alusel tehtavatest tõestamistoimingutest;
4. majandustegevuse seadustiku üldosa seaduse alusel tehtavatest toimingutest.

Peamised riigilõivude tuluallikad on ehitusseadustiku alusel tasutud riigilõivud.

Ehitusseaduse alusel tehtavateks toiminguteks on peamiselt ehituslubade ja kasutuslubade taotluste läbivaatamise eest tasutud riigilõiv vastavalt riigilõivuseaduse § 328-331.

Riigilõivuseaduse § 7 lõige 2 alusel laekub kohaliku omavalitsuse üksuse asutuse ja valla- või linnasekretäri toimingute eest tasutav riigilõiv valla- või linnaeelarvesse.

Majandustegevuse seadustiku üldosa seaduse § 14 alusel on ettevõtjal kohustus esitada enne majandustegevuse algust registripidajale teade majandustegevuse alustamise kohta ning § 16 alusel peab ettevõtjal enne majandustegevuse alustamist olema tegevusluba. Riigilõivu seaduse § 345 alusel võib ettevõtja esitada kuni 1.juulini 2016 tegevusloa taotluse ka tegevuskohajärgsele valla- või linnavalitsusele. Tegevusloataotluse läbivaatamise ja tegevusloa majandustegevuse registrisse kandmise eest tasub ettevõtja riigilõivu riigilõivuseaduses sätestatud määras 10,00 eurot.

#### 3.2.2.2. Tulu hariduse majandustegevusest

2016. aastal on planeeritud tulud haridusalasest tegevusest kokku **815,0 tuh. eurot**.

Tulu koosneb valla hallatavate haridusasutuste omatuludest, teiste omavalitsuste poolt saadavast tulust, kui nende õpilased käivad Viimsi valla hallatavates haridusasutustes. Arveldamise piirsumma oli põhikooli- ja gümnaasiumiseaduse § 83 lõike 7 kohaselt 2014. aastal 83 eurot õpilase kohta kuus ja 2015. aastal 91 eurot õpilase kohta kuus. Käesolevas eelarve projektis on kavandatud piirsummaks samuti 91 eurot õpilase kohta kuus. Lõplikult selgub see määr peale riigi eelarve vastuvõtmist ja vastava sätte kinnitamist Vabariigi Valitsuse poolt.

Viimsi Vallavalitsuse määrusega kinnitatakse igal aastal munitsipaalkoolide, huvikoolide ja lasteaedade õpilaskoha tegevuskulu arvestuslik maksumus järgmiseks aastaks, mis on aluseks arvlemisel teiste omavalitsustega.

Viimsi valla munitsipaallasteasutuse Viimsi Lasteaiad majandamiskulude, personalikulude ja õppevahendite kulude lastevanemate poolt kaetav lasteaiatasu määr on kehtestatud „Koolieelse lasteasutuse seaduse“ § 27 lõike 4 alusel Viimsi Vallavolikogu 13.05.2008. a määrusega nr 10 „Munitsipaallasteasutuse Viimsi Lasteaiad ja Püüsi Kooli lasteaia lapsevanema poolt tasutava lasteaiatasu määrad ja tasumise kord“ (21.01.2014 määruse nr 3 redaktsioonis), kus lasteaiatasu suurus ühe lapse kohta kuus on 58 eurot. Viimsi Vallavolikogu 13.05.2008. a määruse nr 10 § 3 lõike 4 kohaselt - ühel suvekuul aastas, mil laps ei kasuta lasteaiakohta, pole lapsevanemal lasteaiatasu maksmise kohustust. 2015. aasta kevadel korraldatud tootlustushanke tulemusel tootlustatakse kõikides Viimsi valla haridusasutustes lapsi ja õpilasi tootlustamisteenuse alusel. Arvlemine lapsevanemate ja tootlustajaga toimub läbi valla.

2016. aasta omatulude laekumise planeerimisel on lähtutud lasteaia kohta kasutatavate laste arvust, osalustasu suuruselt ja lasteaia asutuses viibimise ajast.

#### 2016. aasta laekumised on arvestatud järgmistel alustel:

Tulud haridusalasest tegevusest	2016 eelarve	2015 täitmine	2014 täitmine
Lasteaia kohamaks	500 000	453 373	464 280
Osalus toidukulude katmisel	100 000	162 299	206 423
Koolitustasude tasaarvlemine teiste KOV-ga	200 000	239 839	204 146
Püüsi Kooli omatulu	7 000	4 535	2 429
Viimsi KK muud tulud*	8 000	4 018	6 881
<b>KOKKU</b>	<b>815 000</b>	<b>864 064</b>	<b>884 159</b>

\*2014. ja 2013. aasta Viimsi KK muudes tuludes kajastub ka töövihikute müügitulu, mis lülitatakse eelarvesse lisaelarvega vastavalt nende laekumiste ajalises järjekorras.

Laekumine on planeeritud 2015. aasta kavandatud tasemel. Tululiikide osas on koolitustasude tasaarvlemine teiste omavalitsustega samuti planeeritud 2015. aastal kehtiva piirmääraga 91 eurot kuus ühe õpilase kohta. 2016. aasta piirmäär kinnitatakse 2016. aasta alguses ning selle suurus pole hetkel teada.

#### 3.2.2.3. Tulud kultuurialasest tegevusest

2016. aastal on planeeritud tulu kultuurialasest tegevusest **125,4 tuh. eurot**.

Tulu planeerimisel on lähtutud 2015. aasta kavandatud tasemest.

Suurema osa planeeritud tuludest annavad Muusikakooli ja Kunstikooli õppemaksude laekumised. Viimsi Vallavolikogu 09.11.2010. a määrusega nr 27 kinnitati Viimsi Muusikakooli ühe kuu õppetasuks tulenevalt eurole üleminekust põhikooli noorem-, vanemas- ja lisaastmes 35,15 eurot ning eelkoolis 19,17 eurot ning hetkel ei ole seda muudetud.

Muusikakoolis õpib 2015/2016 õ.-a. 190 õpilast, 2014. aasta sügisel alustati muusika-õpetusega Randvere Põhikoolis.

Viimsi Kunstikooli ühe kuu õppetasuks põhi- ja stuudiokursusel on 22,37 eurot ja eelkursusel ning kunstigrupis 15,98 eurot.

Viimsi Kunstikoolis õpib 2015/2016 õ.-a. 125 õpilast, 2014. aasta sügisel avati kunstikooli filiaal Randvere Põhikoolis.

Viimsi Raamatukogu eriteenuste ja lugejapileti hinna kehtestamine on kinnitatud Viimsi Vallavalitsuse 09.05.2014. a määrusega nr 13.

Valla eelarvesse laekub 2016. aastal täies ulatuses ka ajalehe „Viimsi Teataja“ reklaamitulu. Tulu laekus varasemalt OÜ-le Viimsi Valla Arenduskeskus ning seoses ümberkorraldustega „Viimsi Teataja“ töökorralduses 2014. aasta septembrist laekub ka reklaamitulu valla tuludesse.

<b>Tulud kultuurialasest tegevusest</b>	<b>2016 eelarve</b>	<b>2015 täitmine</b>	<b>2014 täitmine</b>
Huvihariduse osalustasud teistest OV-st	21 400	17 125	0
Kunstikooli õppetasu	18 000	20 490	18 141
Muusikakooli õppetasu	50 000	55 847	49 955
Viimsi Teataja reklaamitulu	30 000	37 949	11 196
Muud tulud	6 000	16 400	9 781
<b>KOKKU</b>	<b>125 400</b>	<b>147 810</b>	<b>89 072</b>

#### **3.2.2.4. Üüri- ja renditulud**

2016. aastaks on planeeritud üüri- ja renditulude laekumiseks **176,0 tuh. eurot**.

Üüri- ja renditulud on planeeritud lähtuvalt 2015. aasta tasemest.

Planeeritud üüri- ja renditulu sisaldab vallale kuuluvate mitteeluruumide üürile andmisest saadavat tulu.

<b>Üüri ja rendi tasud</b>	<b>2016 eelarve</b>	<b>2015 täitmine</b>	<b>2014 täitmine</b>
Viimsi Lasteaiad	15 000	15 008	15 865
Korterid	1 500	1 763	1 712
Püüsi kooli võimla	9 000	3 789	3 886
Muu üüri- ja renditulu	15 000	13 261	11 178
Viimsi KK spordikompleks	112 500	124 293	113 668
Mõisapargi tenniseväljakud	8 000	5 438	6 096
Mõisapargi jalgpalliväljak	15 000	11 347	12 880
Raamatukogu	0	27	72
<b>KOKKU</b>	<b>176 000</b>	<b>174 925</b>	<b>165 357</b>

#### **3.2.2.5. Laekumised õiguste müügist**

2016. aastaks on planeeritud õiguste müügist laekuvaks tuluks **5,0 tuh. eurot**.

Õiguste müügitulu on planeeritud lähtuvalt 2015. aasta tasemest.

Peamiseks õiguste müügituluks on veolubade väljastamise tasu vastavalt 20. detsembril 2013. aastal Viimsi Vallavalitsuse määrusega kehtestatud veo-loa menetlemise korrale Viimsi vallas. Korra eesmärgiks on menetleda veolubade taotlusi Viimsi valla haldusterritooriumil asuvatel valla avalikult kasutatavatel teedel, tänavatel, väljakutel ja sildadel suuremõõtmeliste või raskekaaluliste vedude või sõitudega. Suuremõõtmeline ja/või raskekaaluline vedu või sõit on lubatud ainult veoloaga ja eritasu eest ning üksnes veoloal märgitud marsruudil ja tingimustel.

Kokku on 2016. aastaks planeeritud tulu kaupade ja teenuste müügist **1 166,4 tuh. eurot**.

### 3.2.3. Saadud toetused

#### 3.2.3.1. Sihtotstarbelised toetused tegevuskuludeks

Eelarvesse planeeritakse need tulud siis, kui nende eraldamise otsused on tehtud ja need jõustuvad enne eelarve kinnitamist. Hilisemad eraldised ja nende otsused lülitatakse eelarvesse lisaeelarvega nende laekumise ajalises järjekorras.

Selliseid eraldisi võib tulla nii riigi eelarvest kui ka riigi sihtasutustelt. Nendest eraldistest on olulisemaks tuluallikaks Riigieelarve seaduse §46 lõige 1 ja §48 alusel laekuv riiklik toetusfond. Toetusfondi vahendid on ette nähtud hariduskulude toetuseks (õpetajate ja koolijuhtide tööjõukulud, õppevahendid, koolilõuna, investeeringud jne.), toimetulekutoetusteks, sotsiaaltoetuste ja –teenuste osutamiseks, sündide ja surmade registreerimise kulude hüvitamiseks, saarelise osaga valdade täiendavaks toetuseks.

#### 3.2.3.2. Mittesihtotstarbelised toetused tegevuskuludeks

Sarnaselt sihtotstarbeliste toetustega ei ole ka mittesihtotstarbelisi toetusi eelarvesse planeeritud. Selliste tulude laekumine on analoogne sihtotstarbelistega – nende laekumise järjekorras lülitatakse need eelarvesse lisaeelarvega.

### 3.2.4. Muud tulud

OSA	TULU KOOD	SUMMA
<b>38</b>	<b>Muud tulud</b>	<b>81 000</b>
382540	Laekumised vee erikasutusest	55 000
3880	Trahvid	16 000
3882	Saastetasud	5 000
3888	Eespool nimetatud muud tulud	5 000

#### 3.2.4.1. Laekumised vee erikasutusest

2016. aasta prognoositav tulu on **55,0 tuh. eurot**.

Tulu vee erikasutusest on planeeritud lähtuvalt 2015. aasta tasemest.

Vastavalt veeseadusele korraldab vee kasutamist ja kaitset riiklikul tasandil Vabariigi Valitsus. Kohalik omavalitsus oma halduspiirkonnas annab nõusoleku vee erikasutuseks. Vee erikasutus on vee kasutamine veekogu või põhjaveekihi seisundit mõjutavate ainete, ehitiste või tehnovahenditega. Vee erikasutuseks peab kasutajal olema tähtajaline luba, mille annab vee erikasutuse asukoha Keskkonnaamet. Vee erikasutusõiguse tasu makstakse keskkonnatasude seaduse (KeTS) ja selle alusel kehtestatud õigusaktide järgi. KeTS § 4 lg 2 kohaselt keskkonnatasudest saadav raha jaotatakse seaduses sätestatud ulatuses riigieelarve ja keskkonnakasutuse asukoha kohalike omavalitsuste eelarvete vahel.

Tulenevalt eeltoodust kantakse vee erikasutusõiguse tasust 50% riigieelarvesse ja 50% vee erikasutuse asukoha kohaliku omavalitsuse eelarvesse, kui vett võetakse erikasutuse korras siseveekogust või põhjaveekihist.

Vee erikasutusõiguse tasu kogub Keskkonnaamet ning jaotab laekunud tasu kohalike omavalitsuste eelarvete ja riigieelarve vahel.

### 3.2.4.2. Trahvid

2016. aasta prognoositav tulu on **16,0 tuh. eurot**.

Trahvitulu on planeeritud lähtuvalt 2015. aasta tasemest.

Ehitusseaduse alusel teeb ehitusjärelvalvet järelevalveinspektor ning ehitusameti ehitusjärelvalve inspektor, kellele on antud Viimsi Vallavalitsuse määrusega väärtemenetluse õigused, s.h õigus trahvide määramiseks.

### 3.2.4.3. Saastetasud

2016. aasta prognoositav tulu on **5,0 tuh. eurot**.

Saastetasude laekumine on planeeritud lähtuvalt 2015. aasta tasemest.

Tulenevalt keskkonnatasude seadusest rakendatakse saastetasu, kui saasteained heidetakse välisõhku, veekogusse, põhjavette või pinnasesse ning kõrvaldatakse jäätmeid. Nimetatud seaduses sätestatud saastetasumäärade järgi arvestatud saastetasust kantakse 75% jäätmete päritolukoha kohaliku omavalitsuse eelarvesse jäätmehoolduse arendamiseks ja 25% riigieelarvesse.

Keskkonnakaitset ja kasutust Harju maakonnas koordineerib ja korraldab Keskkonnaministeeriumi struktuuriüksusena Harjumaa keskkonnateenistus, kes tagab keskkonnatasudest laekuva raha arvestuse ja aruandluse ning riigieelarvesse ja kohalike omavalitsuste eelarvetesse kandmisele kuuluva raha jaotuse.

### 3.2.4.4. Muud eelpool nimetamata tulud

2016. aasta prognoositav tulu on **5,0 tuh. eurot**.

Segalaadilistest tuludest on olulisem AS-ilt Milstrand laekuv tasu (vastavalt Viimsi vallavalitsuse ja AS Milstrandi vahel sõlmitud lepingule) iga kütuse tonni pealt, mis transporditakse Miiduranna sadama kaudu.

<b>Muud tulud</b>	<b>2016 eelarve</b>	<b>2015 täitmine</b>	<b>2014 täitmine</b>
Laekumine vee erikasutusest	55 000	60 270	56 571
Trahvid	16 000	7 689	15 450
Saastetasud	5 000	0	1 633
Muud eelpool nimetamata tulud	5 000	10 303	11 488
<b>KOKKU</b>	<b>81 000</b>	<b>78 262</b>	<b>85 142</b>



## 4. EELARVE PÕHITEGEVUSE KULUD

### 4.1. EELARVE PÕHITEGEVUSE KULUD

Eelarve põhitegevuse kulud jaotuvad:

- tegevuskulud;
- antud toetused;
- muud kulud.

Tegevuskulud alaeelarvetes on artiklid vahemikus 5000 ja 5540.

Eelarve põhitegevuse kulude mahuks on 2016. aasta eelarves planeeritud **19 494,3 tuh. eurot**.

KOFS järgi peab kinni pidama põhitegevuse tulude ja kulude tasakaalust st. eelarve põhitegevuse kulude maht peab olema väiksem või äärmisel juhul võrdne põhitegevuse tulude mahuga. Viimsi valla 2016. aasta eelarves on põhitegevuse tulude ja kulude vahe ehk **põhitegevuse tulem 3 298,1 tuh. eurot**. Mida suurem on eelarve põhitegevuse tulem, seda suurem on omavalitsuse finantseerimise võime.

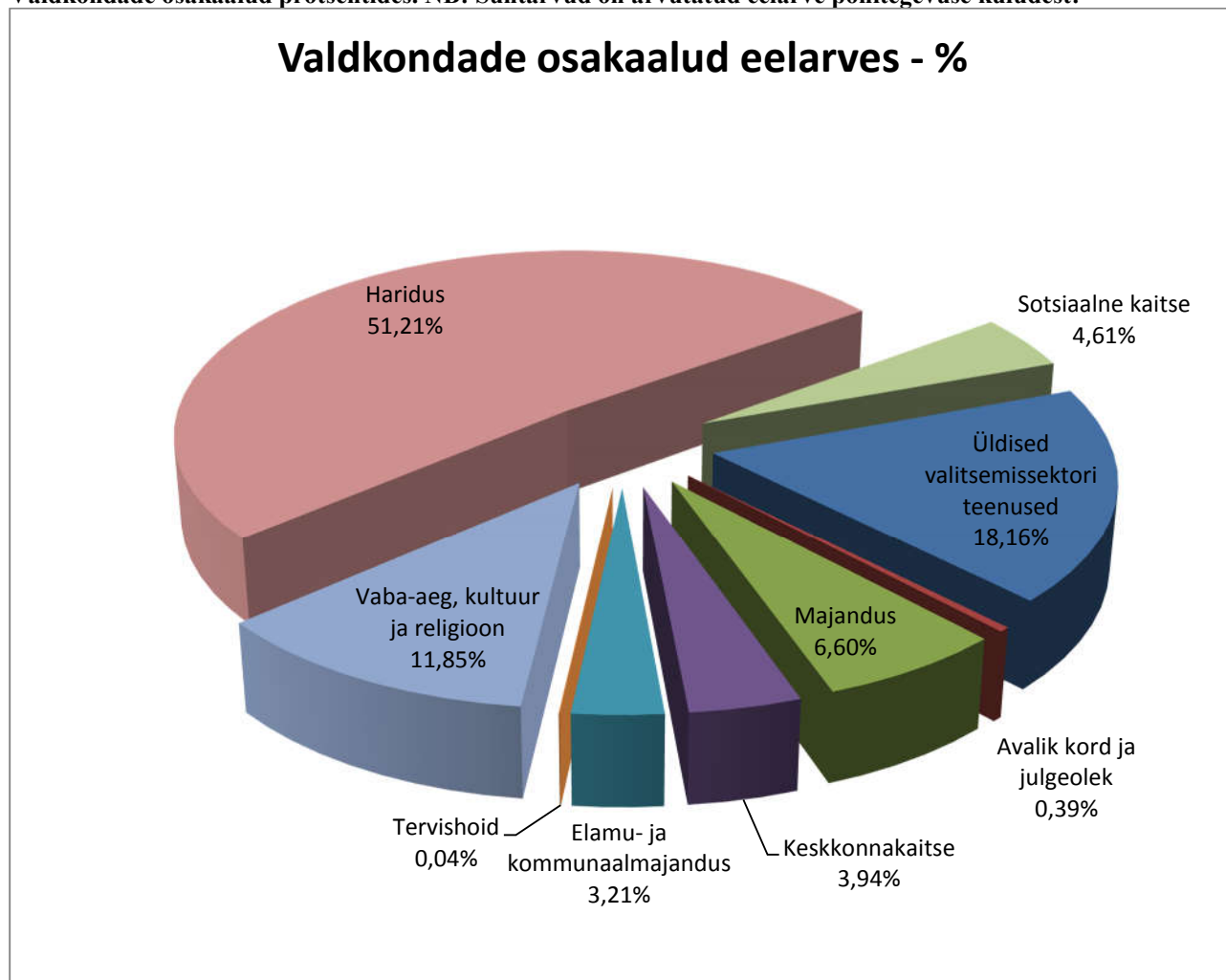
Eelarves on põhitegevuse kulud jaotatud vastavalt valdkondade klassifikaatorile.

2014. ja 2015. aastate põhitegevuse kulude võrdlusandmed sisaldavad täiendavalt, peale eelarve kinnitamist lisandunud sihtotstarbeliste ja mittesihtotstarbeliste toetuste eraldamise otsuste alusel tehtud kulutusi. Need toetused lisatakse nende laekumise järjekorras eelarvesse lisaeelarvega. Eelkõige mõjutab see hariduse (nt. riiklik toetusfond, õppelaenude kompenseerimine) ja majanduse (nt. kohalike teede hoiu riiklik toetus, vee- ja õhutranspordi sihtotstarbeline toetus) valdkonna eelarveid. Samuti sisaldavad võrdlusandmed vallavalitsuse korralduste alusel tehtud reservfondi eraldisi. 2016. aasta eelarve neid toetusi ja eraldisi ei sisalda.

**Kulude jaotus valdkondade lõikes on järgnev:**

		2015 täitmine	2015 täitmine	2014 täitmine
01	Üldised valitsemissektori teenused	3 541 033,71	2 398 128,82	2 206 894,27
03	Avalik kord ja julgeolek	75 735,00	41 677,29	54 200,47
04	Majandus	1 286 700,00	1 320 028,43	1 539 761,74
05	Keskonnakaitse	768 840,00	730 936,16	841 398,26
06	Elamu- ja kommunaalmajandus	624 880,00	466 600,38	533 692,83
07	Tervishoid	7 000,00	3 580,72	33 623,03
08	Vaba-aeg, kultuur ja religioon	2 309 185,33	1 838 604,46	1 634 534,55
09	Haridus	9 982 835,04	12 163 382,46	11 241 194,48
10	Sotsiaalne kaitse	898 083,56	769 823,34	687 811,79
	<b>VALDKONNAD KOKKU</b>	<b>19 494 292,64</b>	<b>19 732 762,06</b>	<b>18 773 111,42</b>

Valdkondade osakaalud protsentides. NB! Suhtarvud on arvutatud eelarve põhitegevuse kuludest!



Osakaalud ei sisalda sihtotstarbeliste ja mittesihtotstarbeliste toetuste (sh riiklik toetusfond) eraldamise otsuste alusel tehtud kulutusi.

## 4.2. VALDKONNAD

### 4.2.1. Üldised valitsemissektori teenused

Valdkonna prioriteetsed tegevused aastaks 2016 on järgmised:

- parandada valla juhtimise haldussuutlikkust;
- juhendada valla arengukavast ja eelarvestrateegiast;
- tagada vallas mitmesuguste projektide omaosaluste toetamine;
- jätkata osalemist Harjumaa Omavalitsuste Liidus.

#### 4.2.1.1. Vallavolikogu 141,4 tuh. eurot, s.h:

- personalikulud 114,1 tuh. eurot;
- majandamise kulud 27,3 tuh. eurot.

Vallavolikogu koosneb 21 liikmest, volikogu tööd toetab 7 alalist komisjoni, sh 7 komisjoni esimeest ja 43 komisjoni liiget.

Volikogu juhib volikogu esimees ja teda asendab aseesimees. Volikogu tööd koordineerib volikogu kantselei juhataja.

Volikogu istungid ja komisjonide koosolekud toimuvad üldjuhul 1 kord kuus, va juuli kuus.

#### 4.2.1.2. Vallavalitsus 2 659,6 tuh. eurot, s.h:

- personalikulud 2 169,8 tuh. eurot;
- majandamise kulud 487,8 tuh. eurot;
- muud kulud 2,0 tuh. eurot.

Viimsi vallavolikogu 15.12.2015 otsuse nr 109 alusel on Viimsi vallavalitsuse struktuuris 72 teenistujat, kellest 44 on ametnikud ja 28 on töölepingulised. 4 ametikohta on seletuskirja koostamise hetkel täitmata. Vallavalitsus koosneb 6-st liikmest. Vallavalitsuse tööd teostatakse läbi 8 ameti.

#### 4.2.1.3. Välispoliitika 15,0 tuh. eurot.

Ettenähtud koostöö arendamiseks sõprusomavalitsustega. Summa jaotub alljärgnevalt:

- väliskülastusteks 4,5 tuh. eurot;
- välisdelegatsioonide vastuvõtuks 8,5 tuh. eurot;
- muudeks kuludeks 2,0 tuh. eurot.

#### 4.2.1.4. Valla arengukava 130,0 tuh. eurot.

Valla arengukava uuendamine, muutmine ning valla projektide toetused ja omaosalused. Summa jaotub alljärgnevalt:

- projektitaotluste koostamise ja haldamise kulud 52,2 tuh. eurot;
- projektide toetused 77,8 tuh. eurot, sh 45,0 tuh. eurot on ette nähtud külaseltside poolt esitatud projektitaotluste omaosalusteks.

#### 4.2.1.5. Reservfond 520,0 tuh. eurot.

Reservfondi moodustamist ja kasutamist reguleerib „Viimsi valla põhimäärus“ § 116. Reservfond on ettenähtud ootamatuteks ja erakorralisteks kuludeks. Väljaminekute alusteks on põhimääruse §116 lõike 7 alusel vallavalitsuse korraldused. Korralduste alusel suunatakse kulusumma reservfondist korralduses märgitud tegevusala kuluartiklile.

Reservfond on moodustatud vastavalt valla põhimäärusele 1% summas 189,1 tuh. eurot ja stabiliseerimisreserv vähemalt 1,5% summas ehk 330,9 tuh. eurot (1,7%).

#### 4.2.1.6. Omavalitsusliitude liikmemaks 25,0 tuh. eurot.

Ettenähtud Harjumaa Omavalitsuste Liidu (HOL) ja MTÜ Põhja-Harju Koostöökogu liikmemaksudeks. Osalused jaotuvad järgmiselt:

- osalus HOL-s 24,0 tuh. eurot;
- MTÜ Põhja-Harju Koostöökogu liikmemaks 1,0 tuh. eurot.

#### 4.2.1.8. Juriidiline teenindamine 50,0 tuh. eurot.

Ettenähtud Viimsi vallavalitsuse ja vallavolikogu õigusabikuludeks.

Valdkonna summa kokku on 3 541,0 tuh. eurot ja osakaal 18,16%.

		2016 eelarve	2015 täitmine	2014 täitmine
<b>01</b>	<b>ÜLDISED VALITSUSSEKTORI TEENUSED</b>	<b>3 541 033,71</b>	<b>2 398 128,82</b>	<b>2 206 894,27</b>
011111	Vallavolikogu	141 442,57	106 411,41	79 078,20
011121	Vallavalitsus	2 659 591,14	2 146 787,67	2 023 870,66
01130	Välispoliitika	15 000,00	8 046,14	9 124,32
013202	Valla arengukava	130 000,00	47 525,96	39 837,86
01114	Reservfond	520 000,00	0	0
016001	Omavalitsusliitude liikmemaks	25 000,00	45 769,54	44 680,62
016002	Valimised	0,00	6 982,48	10 302,61
016003	Juriidiline teenindamine	50 000,00	36 605,62	0

2014. ja 2015. aasta võrdlusandmed sisaldavad muuhulgas vallavalitsuse korralduste alusel tehtud kulutusi ning reservfondi eraldised on suunatud vallavalitsuse korraldustes märgitud tegevusalade kuluartiklitele. 2016. aasta eelarve neid eraldisi veel ei sisalda.

## 4.2.2. Avalik kord ja julgeolek

Valdkonna eesmärgiks on tagada vallaelanikele kohalikud korrakaitse- ja konstaabliteenused, jätkata valla avaliku ruumi valvet ning toetada kohalike päästeseltside tegevust, sh. Prangli saarel ja Naissaarel.

### 4.2.2.1. Politsei 12,1 tuh. eurot.

- 9,0 tuh. eurot Viimsi valla konstaablipunkti ülalpidamiskulud;
- 1,0 tuh. eurot inventari kulud;
- 2,0 tuh. eurot preventatiivse tegevuse vahendite kulud;
- 0,1 tuh. eurot sidekulud.

### 4.2.2.2. Valveteenistus 33,6 tuh. eurot.

- 15,0 tuh. eurot automaatse numbrituvastussüsteemi halduskulud;
- 11,0 tuh. eurot AS G4S patrulli ja valveteenuste kulud;
- 2,6 tuh. eurot valvekaamerate püsiühenduse kulud,
- 5,0 tuh. eurot ülemineva jäägina HOL avaliku ruumi turvalisuse tagamise projekti omaosaluseks (1 pöördkaamera ja 4 valvekaamera soetamine, salvestusvõimekuse ja pildi tagamine vajalikesse arvutitesse).

### 4.2.2.3. Päästeteenused 30,0 tuh. eurot.

- 25,0 tuh. eurot MTÜ Prangli Saarte Selts tegevustoetus;
- 3,0 tuh. eurot MTÜ Naissaare Päästeselts tegevustoetus;
- 2,0 tuh. eurot Viimsi Vabatahtliku Merepääste tegevustoetus.

Valdkonna summa kokku on 75,7 tuh. eurot ja osakaal 0,39%.

		2016 eelarve	2015 täitmine	2014 täitmine
<b>03</b>	<b>Avalik kord ja julgeolek</b>	<b>75 735,00</b>	<b>41 677,29</b>	<b>54 200,47</b>
031001	Politsei	12 100,00	2 344,72	9 363,60
031002	Valveteenistus	33 635,00	20 134,57	23 933,23
03200	Päästeteenistus	30 000,00	19 198,00	20 903,64

Valdkonnas tegevusalade osas muutusi ei ole.

### 4.2.3. Majandus

Valdkonna eesmärgiks on tagada valla ühistranspordikorraldus ning selle areng, samuti jätkatakse uute teede ehitamist ja olemasolevate hooldamist.

Valdkonna prioriteetsed tegevused 2016. aastal on järgmised:

- jätkata ja lõpetada alustatud planeeringud vastavalt lepingutele;
- jätkata linnalähiste valdade koostöö projekti kergliiklusteede ehitamiseks;
- jätkata valla teedel liikluse turvalisemaks muutmist, korrastada ühistranspordi viidamajandus;
- arendada vallasiseid bussiliine ja tagada kvaliteetne ühistransporditeenuse osutamine;
- jätkata koostööd Tallinna linnaga koolibussiliini rahastamisel;
- tagada aastaringne reisijate transport mandri ja Prangli saare vahel;
- arendada GIS programmi (tehnotrasside haldamise moodul).

#### 4.2.3.1. Maakorraldus 15,0 tuh. eurot.

Tegevusala eelarvest tehtavad kulutused on peamiselt seotud erinevate planeeringute, maamöödutööde ja uurimistöode finantseerimisega.

- 9,0 tuh. eurot planeeringute maamöödutööde, uurimistöode kulud;
- 1,0 tuh. eurot administreerimiskulud;
- 5,0 tuh. eurot olemasolevate, töös kasutatavate arvutiprogrammide litsentsitasud.

#### 4.2.3.2. Teede hooldusremont 100,0 tuh. eurot.

- 50,0 tuh. eurot asfaltkatete säilitusremont;
- 50,0 tuh. eurot teemaade mõõdistamine, projektide koostamine, jm teedega seotud majandamis- ja hooldustööde kulud.

#### 4.2.3.3. Liikluskorraldus 20,0 tuh. eurot.

- 10,0 tuh. eurot teede joonimis- ja märgistustööd;
- 10,0 tuh. eurot liikluskorraldusvahendite ja tänavaviitade soetamine ja paigaldamine.

#### 4.2.3.4. Transpordikorraldus 765,0 tuh. eurot.

- 600,0 tuh. eurot valla siseliinide V1-V7 töö korraldamine, soodustused siseliinidel ja maakonnaliinil nr 114 (õpilased, pensionärid ja soodustatud isikud);
- 40,0 tuh. eurot piiriüleste liinide 1A ja 38 toetus;
- 48,0 tuh. eurot õpetajate sõidusoodustus siseliinidel V1-V7 ja maakonnaliinil nr 114;
- 24,0 tuh. eurot liinimahu suurendamine idakalda liinidel V4 ja V7 ning liini V3 tihendamise Pärnamäe suunal;
- 5,0 tuh. eurot võimalik lisamaht bussiliini 49 pikendamisel Viimsi keskuseni;
- 15,0 tuh. eurot reserv võimalikeks lisakuludeks (ööbussi katsetused, liinimahu suurendamised jm tegevused);
- 9,3 tuh. eurot ühistranspordikaartide uuendamine ja väljavahetus bussi peatustes, uute ühistranspordikaartide trükkimine;
- 15,0 tuh. eurot koolibussi liinide toetus;
- 8,7 tuh. eurot MTÜ Harjumaa Ühistranspordikeskuse liikmemaks.

#### 4.2.3.5. Viimsi saared – veetransport 189,0 tuh. eurot.

Prangli saare ja mandri vahelist liini teenindab parvlaev „Wrangö“, mis sõidab regulaarse sõiduplaani alusel Leppneeme ja Kelnase sadamate vahel. Avalikku liiniveo teenust osutab AS Kihnu Veeteed, kellega on sõlmitud vastav leping kuni 31.10.2018. Laevaliiklust toetavad vald ja riik. Valla osalus veetranspordi korraldamiseks Prangli saare ja mandri vahel on 110,0 tuh. eurot. Riigieelarvelise sihtotstarbelise toetuse maht Kelnase-Leppneeme laevaliikluse korraldamiseks selgub peale 2016. aasta riigieelarve vastuvõtmist.

Munitsipaalsadamate (Leppneeme ja Kelnase) ülalpidamise kuludest suurema osa moodustavad rajatiste majandamiskulud, veebikaamerate ja interneti püsiühendusega seotud andmeside kulud. Lisanduvad veel arendustööde ja personalikulud (sadamate kapten).

#### 4.2.3.6 Turism 10,0 tuh. eurot.

- 10,0 tuh. eurot erinevad majandamiskulud (trükiste ja teavikute väljaandmine, tõlketeenused, külaliste esindus- ja vastuvõtukulud jm).

Viimsi Vallavalitsus alustas turismi valdkonna arendamisega Viimsi vallas 2013. aastal. Viimsi kui turismipiirkonna potentsiaal on leidnud ära märkimist ka riiklikus turismi arengukava koostamise projektis. Samuti näeb Ettevõtluse Arendamise Sihtasutus (EAS) Viimsi piirkonda kui järgneva aastakümne ühte atraktiivsemat turismipiirkonda nii ühe- kui mitme päeva turistile - „samm Tallinnast välja“. Viimsi piirkonna edukamaks tutvustamiseks avati kohalike ettevõtete koostöös 2014. aasta kevadel veebivärv VISITVIIMSI.COM, mis tegutseb virtuaalse turismikorraldajana ja Viimsi kui põneva sihtkoha tutvustajana ning on välis- ja siseturistide kõrval suunatud ka Viimsi enda elanikele.

#### 4.2.3.7. Territoriaalne planeerimine 159,7 tuh. eurot.

- 29,0 tuh. eurot üldplaneeringu teemaplaneeringu „Viimsi valla teedevõrk, sõidu- ja kergliiklusteed“ koostamine;
- 15,0 tuh. eurot Viimsi valla liikuvusuuringu läbiviimine;
- 10,0 tuh. eurot üldplaneeringu teemaplaneeringu „Viimsi valla tööstusalad“ koostamine;
- 5,0 tuh. eurot Viimsi Vabaõhumuuseumi detailplaneeringu koostamine;
- 9,7 tuh. eurot Kelnase sadama detailplaneeringu koostamine;
- 9,0 tuh. eurot Tammepõllu arendus – pargiala kontseptsiooni väljatöötamine;
- 19,0 tuh. eurot Haabneeme aleviku üldplaneeringu ja keskusala visiooni koostamine;
- 9,0 tuh. eurot Viimsi aleviku keskusosa (katmikala, katlamaja) visiooni koostamine;
- 13,0 tuh. eurot Püüni jahisadama planeeringu koostamine;
- 13,0 tuh. eurot Vehema tee äärsel reformimata riigimaa detailplaneeringu koostamine;
- 5,0 tuh. eurot avalike teadete avaldamise kulud;
- 22,0 tuh. eurot arhitektuuri- ja planeerimisalane nõustamine;
- 1,0 tuh. eurot trükiste ja koopiade valmistamiskulud.

2016. aastal on planeerimisvaldkonna rõhk suunatud teede teemaplaneeringu koostamise lõpetamisele ning Haabneeme aleviku ja Viimsi aleviku keskusala visiooni väljatöötamisele.

Vallapoolset finantseerimist alustatakse Vehema tee äärsel reformimata riigimaa ja Püüni jahisadama detailplaneeringu koostamisega. Jätkuvad Viimsi Vabaõhumuuseumi ja Prangli saarel asuva Kelnase sadama detailplaneeringu koostamised. Alustatakse üldplaneeringu „Viimsi valla tööstusalad“ koostamist.

#### 4.2.3.8. Ehitusekspertiisiteenused 5,0 tuh. eurot.

Ehitusekspertiiside läbiviimiseks on planeeritud 5,0 tuh. eurot, mis on ette nähtud ehitiste ja ehitusprojektide nõuetele vastavuse kontrollimiseks, ekspertiiside (sealhulgas ehitiste tuleohutusnõuetele vastavuse hindamise) teostamiseks arvatava avariiohu või toimunud avarii korral ning Viimsi valla eelarvest finantseeritavate suurte rahvahulkade kogunemiskohtadega ehitiste ehitusprojektidele ekspertiiside teostamiseks.

#### 4.2.3.9. Muu majandus 23,0 tuh. eurot.

- 14,5 tuh. eurot Ampri tee laorumide ülalpidamis- ja rendikulud;
- 7,0 tuh. eurot rajatiste majandamiskulud (traktoritööd, transporditööd, vahendid jm);
- 1,5 tuh. eurot laorumide inventarikulud.

Valdkonna summa on 1 286,7 tuh. eurot ja osakaal 6,60%.

		2016 eelarve	2015 täitmine	2014 täitmine
<b>04</b>	<b>Majandus</b>	<b>1 286 700,00</b>	<b>1 320 028,43</b>	<b>1 539 761,74</b>
04210	Maakorraldus	15 000,00	9 593,47	8 357,77
0451011	Teede ehitus - vald	0	0	0
0451012	Teede ehitus - riiklik	0	156 616,06	208 160,88
045102	Teede hooldusremont	100 000,00	29 473,03	29 469,50
045103	Liikluskorraldus	20 000,00	15 079,90	18 794,86
04512	Transpordikorraldus	765 000,00	636 279,71	722 490,81
045201	Viimsi saared - veetransport	189 000,00	352 650,47	449 702,73
04730	Turism	10 000,00	8 971,05	4 817,43
04740	Üldmajanduslikud arendusprojektid kokku	164 700,00	60 980,52	60 267,86
047401	<i>Territoriaalne planeerimine</i>	<i>159 700,00</i>	<i>59 735,41</i>	<i>56 013,95</i>
047402	<i>Eksperitiisiteenused</i>	<i>5 000,00</i>	<i>1 245,11</i>	<i>4 221,86</i>
049001	Muu majandus Viimsi saared	0,00	27 111,06	20 801,18
049003	Muu majandus	23 000,00	23 273,16	16 898,72

2015. ja 2014. aastate täitmised kajastavad ka riiklike toetuste ning täiendavate, eelarveaasta jooksul laekunud sihtotstarbeliste ja mittesihtotstarbeliste eraldiste alusel tehtud kulusid (nt. kohalike teede hoiuks eraldatud riiklik toetus, vee- ja õhustranspordi sihtotstarbeline toetus). 2016. aasta eelarve neid toetusi ja eraldisi ei sisalda.

#### 4.2.4 Keskkonnakaitse

Valdkonna prioriteetsed tegevused 2016. aastal on järgmised:

- tagada valla teede talvine ja suvine hoole;
- korraldada ja koordineerida Viimsi valla keskkonna valdkonna tegevusi;
- vallavolikogule ja vallavalitsusele seadustega ettenähtud kohustuste täitmine;
- valla arengukavas vastu võetud kohustuste täitmine;
- valla maastikukaitsealade kaitsekorralduslike tegevuste korraldamine;
- valla maastikukaitsealade loodusõppe- ja terviseradade väljaarendamine;
- üldplaneeringu teemaplaneeringu „Miljööväärtuslikud alad ja rohevõrgustik“ seire;
- keskkonnalubade (välisõhu saasteluba, vee-erikasutusluba, kompleksluba, jäätmeluba, maa-ainese kaevamisluba, raieluba) menetlemine;
- korraldatud jäätmeveo teenuse osutaja leidmiseks teenuste kontsessiooni läbiviimine;

- jäätmejaamade opereerimine;
- avaliku ruumi jäätmehoolduse korraldamine;
- sadeveesüsteemide parendamine.

#### 4.2.4.1. Teede korrashoid-suvine 285,0 tuh. eurot.

Tegevusala eelarvest tehtavad kulutused on seotud suvehooldusperioodi (15.aprill – 15.november) tavahoolduse, perioodilise hoolduse ja säilitusremondiga ning erinevate suvehoolde lisatöödega (teemaa niitmine, erakorralised tööd jms).

#### 4.2.4.2. Prügivedu – jäätmekäitlus 68,0 tuh. eurot.

Tegevusala eelarvest tehtavad kulutused on seotud nii mandri kui ka saarte jäätmehoolduse kuludega ning muude, antud valdkonnaga kõige tihedamini seotud tegevuste kuludega (nt prügiveo ja jäätmekäitlusega seotud transpordikulud).

- 68,0 tuh. eurot jäätmejaama majandamine, opereerimine ja ohtlike jäätmete vastuvõtt.

#### 4.2.4.3. Teede korrashoid-talvine 255,0 tuh. eurot.

Tegevusala eelarvest tehtavad kulutused on seotud talihooldusperioodi (1. jaanuar–15. aprill ja 15. november–31. detsember) lepingulise tasuga valla teede ja avalike parklate hooldamise eest.

#### 4.2.4.4. Heitveekäitlus - sadevesi 60,0 tuh. eurot.

- 35,0 tuh. eurot sademeveesüsteemide jooksvateks hooldus- remondi- ja puhastustööde kuludeks, kaevude remondiks ning kraavide puhastamiseks;
- 25,0 tuh. eurot sademevee seire kuludeks, sademevee arengukava koostamiseks ja kaamerauuringuteks.

#### 4.2.4.5. Maastikukaitse 40,5 tuh. eurot.

Kulutused on seotud valla maastikukaitsealade kaitsekorralduslike tegevuste korraldamisega (nt. kaitsealade niitmine) ja loodusõppe- ja terviseradade väljaarendamisega. Jätkatakse Rohuneeme maastikukaitseala kaitsekorralduskava koostamisega ning planeeritakse tellida Lubja klindiasangu puude seisundi inventuur.

- 20,0 tuh. eurot maastikukaitsealade majandamis- ja hoolduskulud;
- 5,0 tuh. eurot Lubja klindiasangu puude seisundi inventuuri tellimine;
- 3,5 tuh. eurot Rohuneeme metsa kaitsekorralduskava koostamine;
- 10,0 tuh. eurot muud uurimis- ja arendustööde kulud;
- 2,0 tuh. eurot muud majandamiskulud.

#### 4.2.4.6. Muu keskkonnakaitse 60,3 tuh. eurot.

Tegevusala eelarvesse on planeeritud vahendid keskkonnakonsultatsioonideks (eksperthinnangud, keskkonnamõju ja strategilise keskkonnamõju hindamised, seired), loodus- ja terviseradade projektides vallapoolseks kaasfinantseerimiseks ning muudeks tegevusteks, mille iseloom on antud valdkonnaga kõige tihedamini seotud (nt. keskkonnaga seotud transpordikulude katmiseks).

- 33,0 tuh. eurot jooksvalt tellitavad ekspertiisid, lühiuuringud ning ettevalmistavad tööd, sh Viimsi valla keskkonna arengukava koostamine;
- 7,0 tuh. eurot muud keskkonnakaitsega seotud tegevuste kulud;



- 20,3 tuh. eurot Muuga sadama mürauuringu jätkamine.

Valdkonna summa on 768,8 tuh. eurot ja osakaal 3,94%.

		2016 eelarve	2015 täitmine	2014 täitmine
<b>05</b>	<b>Keskkonnakaitse</b>	<b>768 840,00</b>	<b>730 936,16</b>	<b>841 398,26</b>
051001	Teede korrashoid – suvine	285 000,00	194 915,94	245 245,69
051002	Prügivedu – jäätmekäitlus	68 000,00	67 263,32	54 740,64
051003	Teede korrashoid – talvine	255 000,00	220 131,32	201 019,53
052002	Heitveekäitlus – sadevesi	60 000,00	228 585,59	315 035,50
05400	Maastikukaitse	40 500,00	12 019,99	12 476,00
05600	Muu keskkonnakaitse	60 340,00	8 020,00	12 880,90

Valdkonna struktuuris sisemisi muudatusi ei ole.

#### 4.2.5. Elamu- ja kommunaalmajandus

Valdkonna prioriteetsed tegevused 2016. aastal on järgmised:

- korraldada ja koordineerida Viimsi valla elamu- ja kommunaalvaldkonna tegevusi;
- tagada tänavavalgustuse käitamine ja arendada tänavavalgustussüsteeme;
- arendada valla veemajandust;
- vallavolikogule ja vallavalitsusele seadustega ettenähtud kohustuste täitmine;
- valla arengukavas vastu võetud kohustuste täitmine;
- valla kalmistumajanduse korrastamine ja infosüsteemi Haudi juurutamise jätkamine;
- valla avaliku ruumi heakorra tagamine;
- kevadine heakorra talgute korraldamine;
- Haabneeme ranna heakord, s.h liiva sõelumine;
- hulkuvate loomade arvu vähendamine;
- koerte ja kasside vaksineerimise toetamine;
- koerte ja kasside pidamise eeskirjast tulenevate kohustuste täitmine.

##### 4.2.5.1. Tänavavalgustus 300,0 tuh. eurot.

- 300,0 tuh. eurot valla tänavavalgustuse võrguteenuse ja elektrikuludeks ning käidu-, remondi- ja hooldekuludeks;

##### 4.2.5.2. Heakord 140,4 tuh. eurot.

- 30,0 tuh. eurot heakorratöödega seonduvad jooksvad kulud, materjalid, vahendid, teenused, prügikotid, konteinerid;
- 46,8 tuh. eurot suviste ajutiste lepinguliste heakorra abitööliste, saarte heakorratöötajate, aedniku ning asendustöötajate tööjõukulud;
- 26,0 tuh. eurot sõidukite ülalpidamiskulud –2 uue väikekaubiku rent, kommunaalbusside ülalpidamiskulud;
- 12,0 tuh. eurot hulkuvate koerte ja kasside püüdmise, hoiustamise ja vaksineerimise kulud;
- 5,0 tuh. eurot väliinventari (prügikastid, lillevaasid, mänguväljakute elemendid ja muu heakorraga seotud inventar) ja murutraktori soetamise, remondi ning hooldamise kulud;
- 7,0 tuh. eurot heakorratööde masinapargi (niidu- ja hooldusmasinad) hooldamise, remondi ja kütuse jm ülalpidamiskulud;

- 6,0 tuh. eurot elanikele lehtede kogumiseks jagatavad prügikotid;
- 1,8 tuh. eurot sideteenuste kulud – valla infotelefoni teenuse lepingu- ja numbritasu;
- 4,1 tuh. eurot välitööde üksuse tööriietuse kulud – uute vormide soetamine ja hooldamine;
- 0,9 tuh. eurot Lemmikloomaregistri haldamine (serveri majutusteenus ja tugi);
- 0,6 tuh. eurot koolitus- ja seminarikulud;
- 0,2 tuh. eurot meditsiinikulud.

#### 4.2.5.3. Ranna korrashoid 30,0 tuh. eurot.

- 10,0 tuh. eurot Haabneeme supelranna vetelpäästeteenused suvekuudel;
- 10,0 tuh. eurot ranna korrashoiu, prügimajanduse jm. rannaga seonduvad majanduskulud,
- 10,0 tuh. eurot ranna lisaprigikastide ja pinkide soetamiskulud.

#### 4.2.5.4. Muu heakord 35,0 tuh. eurot.

- 20,0 tuh. eurot valla bussiootepaviljonide jooksev remont, traktoritööd ja muud bussipaviljonide ning nende ümbrusega seotud heakorradikulud;
- 10,0 tuh. eurot uute prügikastide soetamine ja paigaldamine, pinkide soetamine ja väljavahetamine;
- 5,0 tuh. eurot busside plaanivahetusteenus.

#### 4.2.5.5. Konkurs „Kaunis kodu” 4,5 tuh. eurot.

Parimate kodude tunnustamine valla poolt - preemiad ja konkursi korraldamisega seotud kulud.

#### 4.2.5.6. Muu elamu- ja kommunaalmajandus 15,0 tuh. eurot.

- 9,5 tuh. eurot kommunaalameti välitööde auto ülalpidamis- ja rendikulud;
- 2,0 tuh. eurot elamu- ja kommunaalmajanduse rajatiste majandamiskulud (välikäimlad, lautrite haldamine jms);
- 3,0 tuh. eurot infotehnoloogia kulud (riistvara soetus, e-vormide koostamine, OPIS infosüsteemi haldamine);
- 0,5 tuh. eurot kommunaalameti koolituskulud.

#### 4.2.5.7. Elamumajandus 30,0 tuh. eurot.

- 30,0 tuh. eurot vallale kuuluvate sotsiaalkorterite ning munitsipaalpindade majandamis- ja remondikulud.

#### 4.2.5.8. Kalmistud 10,0 tuh. eurot.

- 1,6 tuh. eurot Randvere kalmistuvahi tööjõukulud;
- 1,3 tuh. eurot Rohuneeme kabeli ülalpidamiskulud (elektri- ja valveteenus);
- 5,8 tuh. eurot Prangli, Rohuneeme, Randvere ja Naissaare kalmistute hooldus- ja halduskulud;
- 1,3 tuh. eurot infosüsteemi HAUDI ülalpidamiskulud.

#### 4.2.5.9. Haljastus 50,0 tuh. eurot.

- 8,0 tuh. eurot ohtlike puude langetamine ja kändude freesimine, okste vedu;

- 6,5 tuh. eurot puude kärpimine ja noorendus, hekkide pügamine ja lõikus;
- 12,0 tuh. eurot ringteede, peenarde ja vaaside hooldus, sh Hansunõmme ringi haljastamine ja Ravi tee peenra rajamine;
- 10,0 tuh. eurot tänavalugustitele amplite paigaldamine ning amplilillede vahetus ja kastmine;
- 1,5 tuh. eurot haljastusskeemide ja –plaanide koostamine;
- 3,0 tuh. eurot haljastuse abivahendite (muld, väetis, töövahendid) soetamine;
- 4,0 tuh. eurot talviste dekoratsioonide (kuused, ehted) soetamine;
- 5,0 tuh. eurot välilillevaaside soetamine ja paigaldus.

#### 4.2.5.10. Mänguväljakute heakord 10,0 tuh. eurot.

- 6,0 tuh. eurot mänguväljakute amortiseerunud seadmete ja osade väljavahetamine;
- 4,0 tuh. eurot mänguväljakute hooldus- ja remondikulud.

Valdkonna summa on 624,9 tuh. eurot ja osakaal 3,21%.

		2016 eelarve	2015 täitmine	2014 täitmine
<b>06</b>	<b>Elamu- ja kommunaalmajandus</b>	<b>624 880,00</b>	<b>466 600,38</b>	<b>533 692,83</b>
06300	Veetrasside ehitus	0	0	5 798,26
06400	Tänavalugustus	300 000,00	277 927,94	315 604,02
066051	Heakord	140 380,00	110 816,05	121 348,55
066052	Ranna korrashoid	30 000,00	21 527,58	13 996,39
066053	Muu heakord	35 000,00	25 161,63	44 223,88
066054	Konkurss "Kaunis kodu"	4 500,00	3 149,77	2 653,27
066055	Muu elamu- ja kommunaalmajandus	15 000,00	9 600,45	13 835,36
066056	Elamumajandus	30 000,00	4 323,93	8 187,75
066057	Kalmistud	10 000,00	10 488,39	8 045,35
066058	Haljastus	50 000,00	3 539,84	0
066059	Mänguväljakute heakord	10 000,00	64,80	0

Valdkonna struktuuri on alates 2015. aasta septembrist lisandunud 2 uut tegevusala – „Haljastus“ ja „Mänguväljakute heakord“.

#### 4.2.6. Tervishoid

Valdkonna prioriteetsed tegevused on järgmised:

- kiirabipunkti tegevuse toetamine - üürikulude osaline katmine;
- uue perearsti tegevuse toetamine;

##### 4.2.6.1. Perearstide toetus 4,0 tuh. eurot.

Viimsis töötab 8 perearsti praksist. Viimane perearsti praksis avati 2011. aasta oktoobris. 2013. aasta lõpuks oli ka antud perearstil täitunud miinimumnimistu (üldarstiabi rahastamise kulumudel peab perearsti iseseisva toimetuleku eelduseks 1200 kindlustatud isiku olemasolu nimistus). Maksimaalseks nimistu piiriks on 2000 isikut. Kui olemasolevate perearstide nimistud täituvad, tekib vajadus uue perearstipraksise avamiseks ning Terviseamet võib kuulutada välja konkursi 2016. aastal. Traditsiooniliselt on alustavaid perearste toetatud valla eelarvest kuni miinimumnimistu täitumiseni.

#### 4.2.6.2. Kiirabipunkt 3,0 tuh. eurot.

Kulutused tehakse Viimsi vallas AS-i Fertilitas ruumides asuva kiirabipunkti rendikulude osalisteks katmiseks. Tallinna Kiirabi, AS Fertilitase ja valla vahel sõlmitud kolmepoolse lepingu alusel tasutakse valla poolt rendikulu, mis jääb tegelike kulude ja Terviseameti poolt kinnitatud kiirabibrigaadide kulumudelil toodud rendikulude vahendite vaheks.

Valdkonna summa on 7,0 tuh. eurot ja see moodustab põhitegevuse kulude eelarvest 0,04 %.

		2016 eelarve	2015 täitmine	2014 täitmine
<b>07</b>	<b>Tervishoid</b>	<b>7 000,00</b>	<b>3 580,72</b>	<b>33 623,03</b>
07210	Perearsti toetus	4 000,00	2 221,01	0
07240	Kiirabipunkt	3 000,00	1 359,71	1 623,03
07310	Haiglateenus	0	0	32 000,00

Valdkonna struktuuris sisemisi muudatusi ei ole.

#### 4.2.7. Vabaaeg, kultuur ja religioon

Valdkonna prioriteetsed tegevused on järgmised:

- tagada valla huvihariduse kõrge tase ja jätkusuutlikkus;
- tagada spordikoolides ja spordiklubides osalevate laste ja noorte sporditegevuse toetamine;
- luua vallas täiendavaid spordirajatise ja puhkealasid;
- toetada noortekeskuste tegevust;
- toetada kohaliku rahvaraamatukogu tegevust;
- toetada paikkondliku muuseumi tegevust kui paikkonna omakultuuri ja ajaloolise mälu järjepidevuse hoidjat ja populariseerijat;
- toetada kohalike kultuuri- ja spordiürituste korraldamisi;
- toetada valla ususasutusi;
- toetada valla eakate aktiivset seltsitegevust;
- korraldada õpilasmaleva tegevust;
- toetada kohaliku ajalehe Viimsi Teataja väljaandmist;
- toetada külaseltside tegevust.

##### 4.2.7.1. Sporditegevus 360,0 tuh. eurot

Kulutused on seotud spordiseltside ja klubide tegevuse toetamisega, klubide „pearaha“ eraldistega ning tiitlivõistluste osalemistoetustega. Toetuste maksmise aluseks on Viimsi Vallavolikogu 8.11.2011.a määrus nr. 25 „Sporditegevuse toetamise kord“.

##### 4.2.7.2. Spordiväljakud 341,0 tuh. eurot.

Tegevusala alt kaetakse vallale kuuluvate spordiväljakute ja rajatiste haldamise kulud (hooldustööd, töötasud, elektrikulud jne). Suuremad spordiobjektid on uus, 2015. aasta oktoobris valminud Viimsi staadion, Viimsi mõisa pargi jalgpalli- ja tenniseväljakud, tervise- ja suusarajad Viimsi klindiastangul, Viimsi mõisa pargis ja Rohuneemes.

Hallatavate asutuste põhitegevuse kulude eelarved:

Allasutus	Personalikulu	Majandamine	Kokku
Kunstikool	125 400,60	39 504,48	164 905,08
Muusikakool	348 484,64	28 470,00	376 954,64
Raamatukogu	136 670,01	138 330,00	275 000,01
<b>Kokku</b>	<b>610 555,25</b>	<b>206 304,48</b>	<b>816 859,73</b>

MTÜ Viimsi Huvikeskuse tegevustoetus on 185,0 tuh. eurot ning Viimsi ja Randvere Noortekeskusi toetatakse 2016. aastal kokku 92,0 tuh. euroga, millest 11,0 tuh. eurot on Randvere Noortekeskuse majandamiskulud ning 81,0 tuh. eurot tegevustoetus.

#### 4.2.7.3. Muusikakool 377,0 tuh. eurot.

Viimsi Muusikakoolis õpib 200 õpilast, sh pilliõppes 165 õpilast. Koosseisulisi õpetajaid on 18, kontsertmeistreid 2 ja muud personali 3. Koolis on kasutusel kolm erineva mahuga õppekava. Kool tegutseb põhihoones Haabneemes ning alates 2014. aasta sügisest ka Randvere Põhikoolis.

#### 4.2.7.4. Kunstikool 164,9 tuh. eurot.

Viimsi Kunstikoolis on 125 õpilast, 8 õpetajat ja muud personali on 2. Kunstikool korraldab kunstiõpet huvihariduse raames, nii noortele kui täiskasvanutele. Alates 2014. aasta sügisest alustati kunstiõppega Randvere Põhikooli ruumides.

#### 4.2.7.5. Eraldised teistele omavalitsustele – huvialaringid 15,0 tuh. eurot.

06. novembril 2015 sõlmisid Tallinna Haridusamet ja Viimsi vald lepingu huvikoolide koolituskulude katmiseks (alus Viimsi Vallavolikogu 27.10.2015 otsus nr 98 „Nõusoleku andmine huvikoolide tegevuskulude katmise lepingu sõlmimiseks“). 2016. aastaks on planeeritud Tallinna huvikoolides käivate Viimsi valla laste kohatasude hüvitamiseks 15,0 tuh. eurot.

#### 4.2.7.6. MTÜ Viimsi Huvikeskus 185,0 tuh. eurot.

Viimsi Huvikeskus korraldab valla kultuuritegevust Viimsi Huvikeskuses ja Prangli Rahvamajas ning noorsootööd Viimsi Huvikeskuses, Randvere Keskuses ja Kelvingi Noortetoas.

Viimsi Huvikeskuses on 12 töölepinguga ja 15 käsunduslepinguga töökohta. Viimsi Huvikeskuses tegutseb 22 laste ja noorte ning 34 täiskasvanute huviringi. Huviringide töös osaleb iganädalaselt kokku üle 900 inimese. Viimsi Huvikeskus korraldab erinevaid kultuuriüritusi Viimsis ning Prangli saarel ning vahendab kontserte, teatrietendusi ja näitusi kohalikule elanikkonnale. Lisaks erinevatele huvialaringidele tegutseb Viimsi Huvikeskuses harrastusteater, mis lavastab erinevaid muusikalavastusi ning koondab ja hõlmab suurt hulka Viimsi harrastajaid ning kohalikku publikut.

#### 4.2.7.7. Noortekeskus 92,0 tuh. eurot.

Viimsis tegutseb 2 noortekeskust (Randveres ja Viimsi alevikus) ning 1 noortetuba Kelvingis. Kavas on luua noortekeskus Püüsi Kooli juurde.

#### 4.2.7.8. Piirkondlikud spordiüritused 17,6 tuh. eurot.

Kulutused on seotud vallas korraldatavate võistluste korraldamisega ning valla sportlaste piirkondlikel võistlustel osalemiste toetustega.

#### 4.2.7.9. Viimsi Raamatukogu 275,0 tuh. eurot.

Haabneemes asuvale Viimsi Raamatukogule on eraldatud 231,1 tuh. eurot ning raamatukogu filiaalidena töötavate Prangli Raamatukogu ja Randvere Raamatukogu tegevuskuludeks vastavalt 24,6 tuh. eurot ning 19,3 tuh. eurot.

#### 4.2.7.10. Prangli Rahvamaja 12,0 tuh. eurot.

Tegevusalalt kaetakse Prangli Rahvamaja ülalpidamiskulud. Eelnevatel aastatel on Prangli Rahvamaja kulutusi kajastatud tegevusalal 08600 „Muu vaba aeg, kultuur“ kulude hulgas. Alates 2015. aastast on Prangli Rahvamajaga seotud kulude kajastamiseks kasutusele võetud uus tegevusala 082021 „Prangli Rahvamaja“.

#### 4.2.7.11. SA Rannarahva Muuseum 202,7 tuh. eurot

Vahendid on eraldatud muuseumi tegevuse toetamiseks ning näituste ja valla kultuuriürituste korraldamiseks. Toetuse aluseks on valla ja muuseumi vaheline 03.03.2008 sõlmitud koostööleping nr. 2-10.1/72.

#### 4.2.7.12. Kultuuriüritused 70,0 tuh. eurot.

Kulutused on seotud vallas korraldatavate erinevate kultuuriürituste korraldamisega ning valdkonna projektide ühekordsete toetustega.

Valla eelarvest toetatakse veel järgmiste asutuste ja organisatsioonide tegevust:

- õpilasmaleva suviseks tegevuseks Viimsi valla õpilastele on ettenähtud 15,0 tuh. eurot, mis võimaldab kahes vahetuses tööle võtta kuni 80 Viimsi valla noort;
- Viimsi Pensionäride Ühendusele 9,5 tuh. eurot;
- Külaseltside toetuseks 28,0 tuh. eurot;
- ringhäälingu ja kirjastamisteenusteks 100,0 tuh. eurot, sh Viimsi Teataja väljaandmiskuludeks 70,0 tuh. eurot ning info-ja PR-teenusteks 30,0 tuh. eurot;
- usuasutuste tegevuse toetuseks 14,6 tuh. eurot;
- valdkonna muudeks vaba aja ja kultuuriürituste läbiviimisega seotud kulutusteks 30,0 tuh. eurot.

Valdkonna summa on 2 309,2 tuh. eurot ja osakaal 11,85 %.

		2016 eelarve	2015 täitmine	2014 täitmine
<b>08</b>	<b>Vabaaeg, kultuur ja religioon</b>	<b>2 309 185,33</b>	<b>1 838 604,46</b>	<b>1 634 534,55</b>
081021	Sporditegevus	360 000,00	309 175,40	299 488,28
081022	Spordiväljakud	341 000,00	43 529,69	24 968,95
081051	Muusikakool	376 954,64	333 136,77	259 318,76
081052	Kunstikool	164 905,08	157 982,22	142 992,72
081054	Eraldised teistele KOV-le - huviharidus	15 000,00	11 950,80	0
08107	Noortekeskus	92 000,00	88 032,13	91 448,21
08108	Huvikeskus	185 000,00	182 004,00	181 298,00
081092	Piirkondlikud spordiüritused	17 567,60	16 344,87	14 513,57
08201	Viimsi raamatukogud	275 000,01	255 898,20	221 207,27
082021	Prangli Rahvamaja	12 000,00	7 619,63	0,00
082031	SA Rannarahva Muuseum	202 650,00	186 917,00	175 392,24
08208	Kultuuriüritused	70 000,00	70 798,65	51 526,69
082091	Viimsi õpilasmalev	15 000,00	17 268,76	13 609,63
082092	Viimsi Pensionäride Ühendus	9 500,00	10 000,00	8 000,00
082093	Külaseltside toetus	28 000,00	23 400,00	15 573,53

		2016 eelarve	2015 täitmine	2014 täitmine
08300	Ringhäälingu ja kirjastamisteenused kokku	100 000,00	97 044,91	99 578,08
083001	Viimsi Teataja	70 000,00	65 743,20	99 578,08
083002	Info- ja PR-teenused	30 000,00	31 301,71	0
08400	Usuasutused	14 608,00	7 000,00	6 892,00
08600	Muu vabaaeg, kultuur	30 000,00	20 501,43	28 726,62

2015.aastal lisandusid uute tegevusaladena 082021 „Prangli Rahvamaja“ ja 081054 „Eraldised teistele omavalitsustele – huviringid“. Eelnevatel aastatel on Prangli Rahvamaja kulutused kajastatud tegevusala 08600 „Muu vabaaeg, kultuur“ kulutuste hulgas ja arveldusi Tallinna linna huvialaringides käivate Viimsi õpilaste eest ei teostatud. Spordiväljakute tegevusala kulutustesse on lisandunud 2015. aasta sügisel Haabneemes avatud staadioni tegevuskulud.

#### 4.2.8. Haridus

Valdkonna eesmärgid 2016. aastal on järgmised:

- uuendada Viimsi valla haridusasutuste võrgu arengukava, jätkata Viimsi valla koolivõrgu ja koolieelsete lasteasutuste võrgu korrastamist;
- jätkata koostööd Haridus- ja Teadusministeeriumiga riigigümnaasiumi asutamiseks Viimsi valda;
- tagada MLA Viimsi Lasteaiad majade ja Püüsi Kooli lasteaias majanduslik teenindamine ja finantseerimine;
- tagada Viimsi valla eelkooliealistele lastele võimalused alushariduse saamiseks ettenähtud tingimustel ja korras;
- võimaldada Viimsi valla eelkooliealistel lastel kasutada eralasteaiateenust toetades eralasteaias käimist läbi pearaha süsteemi;
- suurendada lasteaiakohtade arvu ehitades ja avades Lubja külas 144 kohaline Uus-Pärtle lasteaed;
- tagada kvaliteetse hariduse andmine kaasaegses õpikeskkonnas Viimsi üldhariduskoolides;
- tagada hariduslike erivajadustega (edaspidi HEV) lastele hariduse saamine õigusaktides ettenähtud tingimustel ja korras;
- tagada Viimsi valla lastele võimalused koolikohustuse täitmiseks ja pidevõppeks õigusaktides ettenähtud tingimustel ja korras;
- pidada koolikohustuslike laste arvestust ja tagada koolikohustuse täitmise kontrolli, anda lastele koolikohustuse täitmiseks ainelist ja muud abi;
- tagada arveldamine teiste kohalike omavalitsustega seoses teiste kohalike omavalitsuste õpilaste õppimisega Viimsi munitsipaalharidusasutustes;
- tagada arveldamine teiste kohalike omavalitsustega seoses Viimsi laste õppimisega teiste kohalike omavalitsuste munitsipaalharidusasutustes;
- tagada 1.- 12. klasside õpilaste tasuta koolitoit Viimsi koolides;
- jätkata 50% ulatuses lasteaiakohatasu soodustuse andmist Viimsi valla munitsipaallasteaedades käivate perede lastele, kui lasteaias käib üheaegselt 2 või enam last (vähemalt 1 laps munitsipaallasteaias);
- toetada noorte omaalgatust, jätkata noorsoo- ja haridusvaldkonna projektide toetamist;
- toetada huvihariduse (sh teadushuvihariduse) andmist Viimsi valla huvikoolides ja huviringides;

- toetada Noortevolikogu tegevust;
- jätkata osalemist rahvusvahelistes noorsoo- ja haridusprojektides;
- pakkuda Viimsi valla õpilastele stipendiumit õpinguteks vahetusõpilasena välismaal;
- korraldada ja koordineerida Viimsi valla noorsoo- ja haridustööd.

Olulisemad tegevused eesmärkide täitmiseks 2016. aastal:

- Üldhariduskoolide ja lasteaedade tegevuse rahastamisel lähtutakse peamisest prioriteedist, et oleks tagatud kõikidele Viimsi valla lastele võrdseid võimalusi pakkuv haridusvõrgustik, mis arvestab lapse individuaalsusega ning tagab sujuva ülemineku järgnevatele haridusastmetele (alusharidus, põhiharidus ja gümnaasiumiharidus). Eesmärgi jätkusuutlikuks täitmiseks ja koolikohtade defitsiidi vähendamise ühe meetmena jätkatakse koostööd Haridus- ja Teadusministeeriumiga, et asutada hiljemalt aastaks 2018 Viimsi valda riigigümnaasium. Alus- ja põhihariduse omandamisel jätkatakse HEV lastele alushariduse- ja põhihariduse andmist kodulähedases lasteaias ja koolis tagades erirühma ja HEV väikeklasside majandusliku teenindamise.
- Selleks, et tagada võimalikult paljudele Viimsi valla lasteaiaaeglastele lastele kvaliteetset hoidu ja alusharidust kavandab Vallavalitsus ehitada ja avada 2016. aasta sügiseks Lubja külas Uus-Pärtle 144 kohaline lasteaed. Lasteaia ehitus finantseeritakse ca 80% ulatuses „Tallinna linnapiirkonna jätkusuutliku arengu strateegia“ meetmest.
- Jätkatakse eralasteaias käivate laste toetamist ka 2016. aastal läbi pearaha süsteemi, tasudes igas kuus ühe lapse kohta 290 eurot.
- 2016. aastal jätkatakse tasuta koolitoidu maksmist Viimsi valla haridusasutustes käivatele 1.-12. klasside õpilastele.
- 2014. aastal kinnitati „Viimsi valla haridusasutuste info- ja kommunikatsioonitehnoloogia arengukava“ (info- ja kommunikatsioonitehnoloogia - edaspidi IKT). 2016. aastal jätkatakse arengukavast tulenevalt haridusasutuste IKT taristu kaasajastamist kasutades selleks Euroopa Liidu meetmetest taotletavaid vahendeid.
- 2013. aasta augustis kinnitati „Viimsi valla haridusasutuste võrgu arengukava 2013-2020“. 2016. aastal monitooritakse arengukava täitmist ning viiakse sisse arengukavasse vajalikud muudatused, mis puudutab Viimsi valda riigigümnaasiumi asutamist ning põhikoolide võrgu korrastamist.
- 2011. aasta juunis kinnitati „Viimsi valla noorsootöö arengukava 2011-2015“. 2016. aastal uuendatakse arengukava.
- Koostöös Viimsi valla üldhariduskoolidega ning Eesti Hariduse Infosüsteemiga (edaspidi EHIS) monitoritakse järjepidevalt koolikohustuse täitmist.
- 2016. aastal jätkatakse Viimsi valla haridusasutuste lõpetajate tunnustamist kinkides kõikidele kooli lõpetajatele (9. klass ja 12. klass) valla logoga meene ning korraldades medaliga lõpetanud Viimsi valla gümnasistidele vallavanema vastuvõtt.
- 2016. aastal jätkatakse Viimsi valla haridusasutuste 1. klasside õpilastele valla logoga meene kinkimist.
- Õpetajate päeval korraldatakse Viimsi valla õpetajatele tänuüritus.
- Toetatakse valla noorte omaalgatust läbi projektitoetuste.
- Arendatakse rahvusvahelisi suhteid noorsoo- ja hariduse valdkonnas.
- Tagatakse valdkonna üldine teenindamine läbi valla noorsoo- ja haridusameti tegevuse.



Ülevaade Viimsi valla hariduselu peamistest näitajatest:

- Viimsis tegutseb 2015/2016 õppeaastal 5 munitsipaalkooli,
- 2015/2016 õppeaastal on Viimsi valla koolides kokku 2258 õpilast;
- I klassi läks 278 õpilast;
- HEV klasse on 19;
- Koolikohustus on edasi lükatud 12 õpilasel;
- Võrreldes 2014/2015 õppeaastaga suurenes õpilaste arv 144 õpilase võrra.

#### 4.2.8.1. MLA Viimsi Lasteaiad 2 961,5 tuh. eurot.

Viimsi lasteaedade näitajad 2015. aasta septembrikuu seisuga:

- Lasteaiaealisi lapsi Viimsi vallas kokku 1687 (sünd 01.10.2008- 30.03.2014);
- MLA Viimsi Lasteaiad töötab 8 majas ( 34 rühma, 755 last), lisaks Püünsi Kooli lasteaed (2 rühma, 36 last)
- 2015/2016 õppeaastal saab MLA Viimsi Lasteaiad lasteaedades ja Püünsi Kooli lasteaias alusharidust 791 last;

<b>MLA Viimsi Lasteaiad</b>	<b>Laste arv</b>
Astri maja – 2 rühma	40 last
Leppneeme maja – 2 rühma	40 last
Amarülluse maja – 2 rühma	22 last
Laanelinnu maja – 6 rühma	141 last
Päikeseratta maja – 6 rühma	140 last
Pargi maja – 4 rühma	92 last
Randvere maja – 6 rühma	136 last
Karulaugu maja – 6 rühma	144 last

#### 4.2.8.2. Eraldised teistele munitsipaallasteaedadele 320,0 tuh. eurot.

Eraldised on ettenähtud teiste kohalike omavalitsuste territooriumitel asuvates munitsipaallasteaedades käivate Viimsi laste kulude katteks. Tallinna munitsipaallasteaedades käib 82 ja teistes kohalike omavalitsuste lasteaedades 19 Viimsi valla last.

Viimsi lapsed teistes kohalikes omavalitsustes 2015/2016 õ.-a.

<b>Lasteaiad</b>	<b>Laste arv</b>
Teised KOV-id	19
Tallinn	82
<b>Kokku</b>	<b>101</b>

#### 4.2.8.3. Eralasteaedade toetused 2 000,0 tuh. eurot.

Pearaha suuruseks on arvestatud 290,00 (2015. aastal 223,69) eurot kuus ühe lasteaias käiva lapse eest.

- 2015/2016 õppeaastal saab Viimsi valla kuues eralasteaias alusharidust 346 last (s.h. MTÜ Laste Aeg lasteaias „Väike-Päike“ 129 last);
- Tallinna 22 eralasteaias käib kokku 242 last (andmed seisuga 10.09.2015);
- Võrreldes 2014/2015 õppeaastaga on lisandunud 4 uut lepingupartnerit ja eralasteaias käivate laste arv on suurenenud 8 lapse võrra.

Nr	Lasteaed	Lapsi
1	Tibu	21
2	Kelvingi	37
3	Lillelapsed	39
4	Pääsupoeg I/ Suur Kaare	30
5	Pääsupoeg II/ Paakspuu	30
6	Väike Päike	129
7	Kaarli lasteaed	7
8	Punamütsikese Mudilasmaja	31
9	Naba	28
10	Memme Musi	11
11	Meelespea	7
12	Midrimaailm	2
13	Adelion	25
14	Fidan	2
15	International Kindergarten	4
16	MTÜ Edu Valem	75
17	MTÜ Ma Ray	8
18	Sajajalgne	4
19	Kallikalli	5
20	Aarete Saar	4
21	Garant	7
22	Ilmapuu	2
23	Alane	2
24	Aviv	14
25	Põnnipesa (Viimsi ELA )	60
26	Aruküla Vaba Waldorfkool	2
27	Lõvimeri	1
28	Veskimöldre	1
	<b>Kokku</b>	<b>588</b>

#### 4.2.8.4. Püüsi Lasteaed 95,2 tuh. eurot

Püüsi Kooli lasteaias on 2 rühma ja 36 last. Tegevusalal kajastatakse lasteaias töötajate tööajakulud. Majandamiskulud kajastuvad kaudsete kuludena Püüsi Kooli tegevusalal, sest tegemist on lasteaed-kooliga ning kooliga jagatakse ühiseid ruume, mille majandamiskulude eristamine pole võimalik.

#### 4.2.8.5. Püünsi Kool – vald 323,9 tuh. eurot.

Püünsi Kooli näitajad:

- 2015/2016 õppeaastal on Püünsi Kooli osas 210 last ja 12 tavaklassikomplekti
- I klassi läks 37 õpilast;
- HEV klasse on koolis 2 ning lisaks 1 õpilane, kes õpib üks ühele õppes;
- Püünsi kooli õpilaste arv suurenes võrreldes 2014/2015 õppeaastaga 13 õpilase võrra;
- Püünsi Kooli lasteaia osas on 36 last.

#### 4.2.8.6. Prangli Põhikool – vald 28,0 tuh. eurot

Prangli Põhikooli näitajad:

- 2015/2016 õppeaastal on Prangli Põhikoolis 5 õpilast ja 2 liitklassi.

#### 4.2.8.7. Eraldised teistele omavalitsustele – põhikooli õpilased – 415,0 tuh. eurot.

Eraldised on ettenähtud teiste kohalike omavalitsuste territooriumil asuvates põhikoolides käivate Viimsi õpilaste kulude katteks. Teiste kohalike omavalitsuste põhikoolides õpib 326 Viimsi valla õpilast, sh. 308 õpilast Tallinna põhikoolides. Erakoolides õpib 119 Viimsi valla põhikooli õpilast. Arveldamise piirsumma oli 2015. aastal põhikooli- ja gümnaasiumiseaduse § 83 lõike 7 kohaselt 91 eurot õpilase kohta kuus. 2016. aasta piirsumma kinnitatakse 2015. aasta detsembris või 2016. aasta alguses ning käesoleva eelarve koostamise hetkel pole see teada.

Viimsi õpilased teistes kohalikes omavalitsustes 2015/2016 õ.-a.

<b>Põhikoolid</b>	<b>Laste arv</b>
Teised KOV-id	18
Tallinn	308
Erakoolid	119
<b>Kokku</b>	<b>445</b>

#### 4.2.8.8. Haabneeme Kool – vald 500,8 tuh. eurot.

Haabneeme Kooli näitajad:

- 2015/2016 õppeaastal on Haabneeme Koolis 418 õpilast ja 18 tavaklassikomplekti;
- HEV klasse koolis ei ole;
- I klassi läks 71 õpilast;
- Õpilaste arv suurenes võrreldes 2014/2015 õppeaastaga 74 õpilase võrra.

#### 4.2.8.9. Randvere Kool – vald 1 143,4 tuh. eurot.

Randvere Kooli näitajad:

- 2015/2016 õppeaastal on Randvere Koolis 283 õpilast ja 13 tavaklassikomplekti;
- HEV klasse on koolis 10;
- I klassi läks 70 õpilast;
- Õpilaste arv suurenes võrreldes 2014/2015 õppeaastaga 71 õpilase võrra.

#### 4.2.8.10. Viimsi Keskkool – vald 1 454,8 tuh. eurot.

Viimsi Keskkooli näitajad:

- 2015/2016 õppeaastal on Viimsi Keskkoolis 1342 õpilast ja 53 tavaklassikomplekti;
- HEV klasse on koolis 7;

- I klassi läks 98 õpilast;
- Põhikooli osas on 1124 õpilast ja gümnaasiumi osas 218 õpilast;
- Õpilaste arv vähenes võrreldes 2014/2015 õppeaastaga 14 õpilase võrra.

#### Hallatavate asutuste tegevuskulude eelarved:

Allasutus	Personalikulu	Majandamiskulu	Kokku
MLA Viimsi Lasteaiad	1 706 543,34	1 254 992,58	2 961 535,92
Püüsi Lasteaed	95 153,21	0,00	95 153,21
Püüsi Kool	151 863,00	172 080,00	323 943,00
Prangli Põhikool	17 394,00	10 606,00	28 000,00
Haabneeme Kool	215 054,91	285 760,00	500 814,91
Randvere Kool	294 935,34	848 464,66	1 143 400,00
Viimsi Keskkool	588 720,00	866 094,00	1 454 814,00
<b>Kokku</b>	<b>3 069 663,80</b>	<b>3 437 997,24</b>	<b>6 507 661,04</b>

Kuna eelarve ei sisalda riikliku toetusfondi eraldisi, siis ei kajastu antud tabelis ka selle eraldise mahus tehtavad kulud.

#### 3.2.8.11. Eraldised teistele omavalitsustele – gümnaasiumi õpilased 240,0 tuh. eurot.

Eraldised on ettenähtud teiste kohalike omavalitsuste territooriumitel asuvates gümnaasiumites käivate Viimsi õpilaste kulude katteks. 2015/2016 õppeaastal käib teiste KOV-ide gümnaasiumides 225 Viimsi valla õpilast, sealhulgas 211 õpilast käib Tallinna linna gümnaasiumites ning 37 õpilast käib erakoolides. Arveldamise piirsumma oli 2015. aastal põhikooli- ja gümnaasiumiseaduse § 83 lõike 7 kohaselt 91 eurot õpilase kohta kuus. 2016. aasta piirsumma kinnitatakse 2015. aasta detsembris või 2016. aasta alguses ning käesoleva eelarve koostamise hetkel pole see teada.

#### Viimsi õpilased teistes kohalikes omavalitsustes 2015/2016 õ.-a.

Gümnaasiumid	Laste arv
Teised KOV-id	14
Tallinn	211
Erakoolid	37
<b>Kokku</b>	<b>262</b>

#### 4.2.8.12. Koolitoit - vald 329,0 tuh. eurot.

Viimsi vallas on tagatud tasuta koolitoit Viimsi valla üldhariduskoolide põhikooli- ja gümnaasiumiastme õpilastele.

#### 4.2.8.13. Stipendiumid õpilastele 3,5 tuh. eurot.

Stipendiumid on ettenähtud Viimsi valla põhikooli- või gümnaasiumiõpilastele õpilasvahetuses osalemiseks.

#### 4.2.8.14. Haridus- ja noorsootöö haldamine 167,7 tuh. eurot.

Eelarves on kavandatud kulud haridus- ja noorsootöö haldamiseks, alaealiste komisjoni töö korraldamiseks, haridus- ja noorsootöö valdkonna projektide korraldamiseks, valla tublide noorte toetamiseks ning õpetajate päeva ning valla gümnaasistide vastuvõtu korraldamiseks. 2016. aastal osaletakse mitmes rahvusvahelises projektis. Eelarves on arvestatud hariduse töötasude reserviga.

Valdkonna summa on 9 982,8 tuh. eurot ja osakaal 51,21 %.

		2016 eelarve	2015 täitmine	2014 täitmine
<b>09</b>	<b>Haridus</b>	<b>9 982 835,04</b>	<b>12 163 382,46</b>	<b>11 241 194,48</b>
091101	MLA Viimsi Lasteaiad	2 961 535,92	2 614 547,15	2 720 082,13
091102	Eralasteaiad	2 000 000,00	1 778 969,05	1 702 905,74
091103	Eraldised teistele omavalitsustele– munitsipaallasteaiad	320 000,00	257 752,77	239 205,89
091105	Püünsi Lasteaed	95 153,21	87 232,21	80 004,31
092102	Püünsi kool kokku			554 908,75
0921021	<i>Püünsi kool - vald</i>	323 943,00	256 437,51	239 211,02
0921212	<i>Püünsi kool – riiklik</i>	0	349 836,60	315 697,73
092122	Prangli Põhikool kokku	28 000,00	80 582,78	95 231,82
0921221	<i>Prangli Põhikool - vald</i>	28 000,00	25 050,76	26 788,43
0921222	<i>Prangli Põhikool - riiklik</i>	0,00	55 532,02	68 443,39
092123	Eraldised teistele omavalitsustele-põhikoolid	415 000,00	356 826,84	275 278,23
0921242	Viimsi Keskkool – põhikool - riiklik	0	1 563 849,01	1 299 470,90
092125	Haabneeme Kool kokku	500 814,91	816 639,40	438 971,57
0921251	<i>Haabneeme Kool - vald</i>	500 814,91	370 879,87	106 288,38
0921252	<i>Haabneeme Kool - riiklik</i>	0	445 759,53	332 683,19
092126	Randvere Kool kokku	1 143 400,00	1 477 015,29	606 214,86
0921261	<i>Randvere Kool - vald</i>	1 143 400,00	988 177,56	288 018,84
0921262	<i>Randvere Kool - riiklik</i>	0	488 837,73	318 196,02
092131	Viimsi Keskkool – gümnaasium - riiklik	0	280 881,39	208 149,86
092201	Viimsi Keskkool kokku			2 281 648,06
0922011	<i>Viimsi Keskkool - vald</i>	1 454 814,00	1 467 773,75	2 030 576,15
0922012	<i>Viimsi Keskkool – riiklik (vana tegevusala)</i>	0	0	251 071,91
092203	Eraldised teistele omavalitsustele - gümnaasium	240 000,00	198 167,83	187 729,72
092206	Rahvusvaheline kool	0	10 416,50	31 249,50
09601	Koolitoit kokku	328 980,00	499 802,27	475 674,71
096011	<i>Koolitoit - vald</i>	328 980,00	213 230,03	229 960,07
096012	<i>Koolitoit - riik</i>	0,00	286 572,24	245 714,64
09609	Hariduse tugiteenused kokku	3 500,00	0	10 706,36
096091	<i>Stipendiumid õpilastele</i>	3 500,00	0	800,00
096092	<i>Juhilubade kompenseerimine</i>	0	0	9 906,36
09800	Hariduse ja noorsootöö haldamine	167 694,00	66 652,11	33 762,07

2014. ja 2015. aastate võrdlusandmed kajastavad ka riiklike toetuste ning täiendavate, eelarveaasta jooksul laekunud sihtotstarbeliste ja mittesihtotstarbeliste eraldiste alusel tehtud kulusid. 2016. aasta eelarve neid toetusi ja eraldisi ei sisalda.

Valdkonna siseselt on lisandunud alates 2014. aasta septembrist Haabneeme ja Randvere koolide tegevusalad. Tulenevalt Riigi raamatupidamise üldeeskirja muudatustest hariduse tegevusvaldkonna tegevusala koodides, on alates 2014. aastast lisandunud uued koolide tegevusalad riiklike hariduskulude eraldiste ja kulude arvestuseks. Muudatuse alusel peavad põhikooli ja gümnaasiumiastme riiklikud eraldised ja kulud olema rangelt eraldatud, et saada täpsemat teavet erinevate haridusastmete kulude kohta. 2014. ja 2015. aasta võrdlusandmed sisaldavad muuhulgas hariduse töötasude reservi eraldiste alusel tehtud kulutusi ning reservfond on korralduste alusel suunatud korraldustes märgitud tegevusalade kuluartiklitele. 2016. aasta eelarve neid eraldisi veel ei sisalda.

#### 4.2.9. Sotsiaalne kaitse

Valdkonna kulud eelarves kokku on **898,1 tuh. eurot**.

Valdkonna prioriteetsed tegevused on järgmised:

- perede toetamine laste sünni puhul;
- vähekindlustatud perede toetamine lasteaia kohatasu ja toiduraha maksmisel;
- puuetega isikute toetamine vajalike teenuste pakkumiseks;
- MTÜ Viimsi Invaühing tegevuse toetamine;
- pensionäride päevkeskuste huvitegevuse toetamine;
- koduhooldusteenuste valdkonna arendamine;
- teiste riskigruppide toetamine läbi suunatud tegevuste ja toetuste.

##### 4.2.9.1. Haigete sotsiaalne kaitse 1,5 tuh. eurot.

Toetus Tšernobõli AEJ avari lihvideerimisel osalenud veteranidele. 2016. aastal on Viimsi vallas 12 toetusele õigustatud isikut. Toetuse suurus on à 128 eurot aastas.

##### 4.2.9.2. Erikooliteenused puuetega inimestele kokku 31,0 tuh. eurot.

- 15,0 tuh. eurot on planeeritud puudega noortele erihoolekandeteenuste ostmiseks. Aluseks on valla, teenuse osutaja ja eestkostja vahel sõlmitud lepingud. Väljamaksed teostatakse arvete alusel.
- 16,0 tuh. eurot valla sotsiaaltranspordi teenust osutava bussi ülalpidamiskulud (kütus, remont, rendimakse, kindlustus, GSM valve, muu hooldus). Valla bussiga tagatakse 8 puudega lapse ja noore regulaarsõidud haridusasutustesse ja tagasi väljaspool valda ning tagatakse vajadusel muu puuetega isikute transporditeenus.

##### 4.2.9.3. Sotsiaalhoolekande teenused puuetega inimestele 56,7 tuh. eurot.

- 15,0 tuh. eurot on planeeritud erinevate teenuste ostmiseks Randvere Kooli puuetega laste koolitranspordiks. Teenust osutatakse regulaarselt kuni 10 lapsele kooliaasta vältel.
- 6,0 tuh. euroga võimaldatakse Viimsi vallas arvel olevale 98 erivajadusega lapsele vastavalt Spa Tours OÜ-ga sõlmitud lepingule kasutada 1 korral nädalas koos saatjaga SPA Viimsi Tervis ujulat ning 1 korral nädalas Viimsi Kooli ujulat. Valla eelarvest hüvitatakse puudega isikutele muid teenuseid nagu invatransport, viipekeele tõlketeenuse jms.
- 25,8 tuh eurot Viimsi valla haridusasutustes ja mujal puuetega laste tugisikute tööjõukulud. Teenust said 2015. aasta seisuga 8 last.
- 3,9 tuh. eurot on planeeritud puuetega isikutele transporditoetuse maksmiseks - laste vanematele haridusasutustesse sõitudeks ja täiskasvanud puuetega inimestele rehabilitatsioonil või tööle tehtud regulaarsõitude kulutuste hüvitamiseks ja muudeks toetusteks vastavalt kehtivale korrale.
- 6,0 tuh. eurot on MTÜ Viimsi Invaühingu tegevuse toetamiseks (koolivaheajalaagrid, kogupereüritused, toetavad teenused).

##### 4.2.9.4. Erivajadustega inimeste hooldajate toetus 42,6 tuh. eurot.

Puuetega laste- ja täiskasvanute hooldajatoetusteks teostatakse väljamaksed (toetused, sotsiaalkindlustusmaks) vastavalt hooldatav puude raskusastmele on toetussumma:

- raske puude korral 30,0 eurot kuus;
- sügava puude korral 50,0 eurot kuus;
- sügava ja raske puudega laste hooldajatoetus 34,0 eurot kuus.

Hooldajatoetust makstakse keskmiselt 75 isikule kuus. Lisaks eraldatakse riigi poolt igal aastal erivajadustega laste hooldajatoetusteks ja teenuste arendamiseks sihtotstarbelist toetust. 2015. aastal eraldati riigilt selleks kokku 3,1 tuh. eurot.

#### 4.2.9.5. Puuetega laste sotsiaalne kaitse 4,0 tuh. eurot.

Riigieelarvelised vahendid, 2015. aasta üleminev jääk.

Riigieelarvest eraldatakse vahendeid vastavalt Sotsiaalkindlustusameti andmetel registreeritud puuetega laste arvule vallas. 2015. aastal oli Viimsi vallas arvel 93 raske- ja sügava puudega last. Erivajadustega lastele lapsehoiuteenuste kompenseerimiseks on riiklikult ette nähtud 402 eurot lapse kohta aastas. 2015. aastal eraldati riigilt lapsehoiutoetuste väljamakseteks kokku 33,4 tuh. eurot.

#### 4.2.9.6. Päevakeskus 108,0 tuh. eurot.

Kulutused on planeeritud MTÜ Viimsi Päevakeskuse tegevuskuludeks ning rendikuludeks. Rendikulude hulgas kajastuvad ka SA Rannapere Sotsiaalkeskuse hoones ruumi kasutava MTÜ Viimsi Pensionäride Ühenduse rendikulud.

- 38,0 tuh. eurot ruumide rendikuludeks;
- 5,0 tuh eurot ruumide parendamiseks;
- 65,0 tuh. eurot tegevuskuludeks.

#### 4.2.9.7. Üldhooldekodud 120,0 tuh. eurot.

Kulutused on planeeritud üldhooldekodudes hooldusel olevate valla eestkostel või üksikute hooldust vajavate eakatele hooldekodu hooldustasu toetuse maksmiseks (alus: Viimsi valla eelarveliste sotsiaaltoetuste määramise ja maksmise kord § 27).

Maksmise aluseks on hoolekandeesutustega sõlmitud hoolduslepingud ja tasumine toimub arvete alusel. 2015.aastal tasuti valla poolt hoolduskulusid 20-26 hooldust vajava isiku eest, neist 8-10 eakat olid hooldusel SA Rannapere Sotsiaalkeskuses ja 12-16 eakat teistes üldhooldekodudes.

#### 4.2.9.8. Püsiva iseloomuga toetused 7,5 tuh. eurot.

Eakate tähtpäevatoetust à 50 eurot makstakse kuld- ja briljantpulmadeks ning à 20 eurot juubelitoetuseks alates 70 eluaastast. Alates 90. eluaastast makstakse toetust igaks järgnevas sünnipäevaks.

#### 4.2.9.9. Ühekordsed toetused 39,0 tuh. eurot.

Toetust makstakse Viimsi valla eelarveliste sotsiaaltoetuste määramise ja maksmise korra alusel vähekindlustatud pensionäridele ravimi-, eluasemekulude-, esmatarbekaupade-, abivahendite ja muude kulude osaliseks hüvitamiseks vastavalt kehtivale toetuse piirmäärale ja sotsiaalkomisjoni ettepanekule.

- 37,0 tuh. eurot on planeeritud ühekordsete toetuste väljamakseteks, lisandub ravimitoetus;
- 1,0 tuh. eurot on planeeritud pensionäride ürituste korraldamiseks ja administreerimiskuludeks;
- 1,0 tuh. eurot on planeeritud teenuste ostmiseks.

#### 4.2.9.10. Koduteenused – avahooldus 15,4 tuh. eurot.

Alates 2010. aasta novembrist osutab vald koduteenuseid. Hetkel töötab sotsiaal- ja tervishoiuameti koosseisus 2 hooldustöötaja, kellest 1 teenindab abi vajavaid üksikuid valla kodanikke ja teine osutab sotsiaalnõustamise teenust Prangli saarel. Teenuse arendamine on valla prioriteet.

- 13,4 tuh. eurot on planeeritud avahooldustöötajate palgakulude katteks.
- 2,0 tuh. eurot kasutatakse võimaliku koduhooldusteenuse vajaduse suurenemisel teenuse ostmiseks.

#### 4.2.9.11. Ühekordsed toetused eakatele 125,0 tuh. eurot.

Ühekordne toetus valla pensionäridele. Sotsiaalkindlustusameti andmete põhjal oli 2015. aasta septembrikuu seisuga vallas registreeritud pensionisaajaid kokku 3 120. Koalitsioonileppe kohaselt tõstetakse toetus 2016. aastal 50 euroni.

#### 4.2.9.12. Matusetoetus 12,0 tuh. eurot.

Matusetoetuse suuruseks on 2015. aastal kehtestatud 120,00 eurot. Toetust saab taotleda Viimsi valla elaniku matusukulude katteks.

#### 4.2.9.13. Sünnitoetus 57,0 tuh. eurot.

Eelarves on planeeritud järgmised kulutused:

- 50,0 tuh. eurot on sünnitoetuste väljamakseteks (a'256 eurot);
- 7,0 tuh. eurot administreerimiskuludeks:
  - uute vallakodanike vastuvõtu korraldamine;
  - kingitusena antavad vallasümboolikaga uushõbedast suveniirlusikad;
  - sünni registreerimisel lapsevanematele kingitusena antavad raamatud.

#### 4.2.9.14. Koolitoetus 15,0 tuh. eurot.

Toetus on planeeritud vähekindlustatud perede laste lasteaia- ja koolitoiduraha tasumiseks. Tasumine toimub vastavalt toitlustaja poolt esitatud arvetele. Toetus ühe lapse kohta on kuni 64,00 eurot kuus. Toidupäeva maksumus MLA Viimsi Lasteaedades on hetkel 1,28 eurot päevas.

#### 4.2.9.15. Ühekordsed toetused peredele 54,7 tuh. eurot.

Eelarves on planeeritud järgmised toetused:

- 7,4 tuh. eurot vähekindlustatud peredele ravimite, abivahendite, esmatarbekaupade, huvitegevuse jne. kulude kompenseerimiseks vastavalt kehtivale korrale.
- 5,0 tuh. eurot suurperede (nelja ja enamalapselised pered) toetuseks à 128 eurot aastas.
- 17,3 tuh. eurot lastekaitsevaldkonna teenuste ostuks ja toetuste maksmiseks.
- 25,0 tuh. eurot vähekindlustatud peredele lasteaia kohatasu hüvitamiseks munitsipaallasteaia kohatasu määras kuni 58 eurot kuus lapse kohta.

#### 4.2.9.16. Esimese klassi õpilase toetus 16,0 tuh. eurot.

Toetuse suuruseks on 64 eurot igale I klassi astunud õpilasele vastavalt kehtivale korrale.



4.2.9.17. Vajaduspõhised peretoetused - riik 17,9 tuh, eurot.  
Riigieelarvelised vahendid, 2015. aasta üleminev jääk.

4.2.9.18. Lapsehoiu toetus 110,0 tuh. eurot.

Lapsehoiu teenuse ostmise kulude hüvitamiseks makstav toetus, mida on planeeritud tõsta 2016. aastaks 200 euronit kuus ühe lapse kohta. 2015. aastal oli toetuse suuruseks kuni 128 eurot kuus vastavalt kehtestatud korrale.

4.2.9.19. Töötute sotsiaalne kaitse 4,0 tuh. eurot.

- 3,9 tuh. eurot palgakulud vastavalt Töötukassaga sõlmitud halduslepingule töötute avaliku töö korraldamiseks. 2015. aastal sõlmitud leping võimaldas avalikku tööd kuni 40 töötule;
- 1,0 tuh. eurot töötute aktiveerimiseks vajalike erinevate koolituste ja teenuste (nõustamisteenus, tööklubi, ettevõtluskoolitus, psühholoogiline nõustamine jne) ostukulud.

4.2.9.20. Eluasemetoetused sotsiaalsetele riskirühmadele 12,0 tuh. eurot.

Kulutused on planeeritud valla eestkostel, vanglast vabanenud valla kodanike ja toimetulekuraskustesse sattunud (elamispinna kaotus) peredele ning vallalt eluaseme taotlejate järjekorras olivate eluaseme probleemi lahendamiseks:

- üürilepingu alusel tehtud kulutuste kompenseerimiseks;
- kolimisteenuse ostmiseks;
- varjupaigateenuse ostmiseks eluaseme puudumisel.

4.2.9.21. Riiklik toimetulekutoetus 6,0 tuh. eurot.

Riigieelarvelised vahendid, mis eraldatakse riigi poolt kehtestatud toimetulekupiirist allapoole jäävate inimeste toetusteks, 2015. aasta üleminev jääk. Eraldised laekuvad vastavalt eelnevatel perioodidel tehtud kulutustele. 2015. aastal eraldati riigieelarvest toimetulekutoetusteks kokku 20,1 tuh. eurot.

4.2.9.22. Muu sotsiaalsete riskirühmade kaitse 13,5 tuh. eurot.

Eelarvesse on planeeritud järgnevad kulutused:

- Vastavalt Pensionäride Ühenduse poolt Viimsi SPA-ga sõlmitud lepingule tasub vald osaliselt pensionäride ujumise/vesiaeroobika tundidele tehtud kulutused;
- Toimetulekuraskustes, pagulase staatusega isikute ja vältimatut sotsiaalabi vajavate isikute toetuskulude ja muude teenuste osaline hüvitamine.

4.2.9.23. Muu sotsiaalne kaitse 29,3 tuh. eurot.

- Valla pensionäride jõulupeo korraldamise kulud;
- Muud valdkonna korralduslikud kulud, mis ei ole klassifitseeritud eelpool toodud tegevusalades (sh koolituskulud, muu administreerimine, isikliku sõiduauto kasutamise kompensatsioon, projektide kaasfinantseerimine, seminaride korraldamine, arengudokumentide väljatöötamisega seotud kulud jms);
- Prangli saare tervishoiupunkti ülalpidamiskulud;
- Koolitervishoiu teenuse toetamine.

Valdkonna eelarve kulu kokku on **898,1 tuh. eurot** ja osakaal põhitegevuse kulude eelarve mahust on 4,61%.

		2016 eelarve	2015 täitmine	2014 täitmine
<b>10</b>	<b>Sotsiaalne kaitse</b>	<b>898 083,56</b>	<b>769 823,34</b>	<b>687 811,79</b>
10 110	Haigete sotsiaalne kaitse	1 540,00	1 408,00	1 536,00
10 120	Erikooliteenused puuetega inimestele	31 000,00	29 949,27	26 042,81
10 121 1	Sotsiaalhoolekande teenused puuetega inimestele	56 669,00	56 607,30	47 368,88
10 121 2	Erivajadustega inimeste hooldajate toetus	42 650,00	42 227,55	29 646,34
10 121 3	Puuetega laste sotsiaalne kaitse	4 000,00	31 237,38	35 060,88
10 200 1	Päevakeskus	108 000,00	93 830,01	86 363,44
10 200 2	Üldhooldekodu	120 000,00	139 868,30	112 674,01
10 201 1	Püsiva iseloomuga toetused	7 500,00	8 000,00	6 954,00
10 201 2	Maamaksu soodustused eakatele	0	0	483,07
10 201 3	Ühekordsed toetused	39 000,00	14 506,84	10 958,08
10 201 4	Koduteenused, avahooldus	15 380,00	10 306,94	2 913,13
10 201 5	Ühekordsed toetused eakatele	125 000,00	91 364,00	70 944,00
10 300	Matusetoetus	12 000,00	8 544,00	5 118,91
10 402 1	Vastsündinute toetus	57 000,00	47 538,40	53 122,17
10 402 2	Koolitoetus	15 000,00	10 268,11	10 593,50
10 402 3	Ühekordsed toetused	54 676,00	43 308,47	43 326,20
10 402 5	Esimese klassi õpilaste toetus	16 000,00	12 770,00	13 248,00
10 402 7	Vajaduspõhised peretoetused - riik	17 882,76	990,00	345,24
10 402 8	Maamaksu soodustus peredele	0	0	33,00
10 402 9	Lapsehoiu toetus	110 000,00	65 887,27	81 794,02
10 500	Töötute sotsiaalne kaitse	3 997,80	170,64	0,00
10 600	Eluasemetoetused sots. riskirühmadele	12 000,00	1 500,00	330,00
10 701	Riiklik toimetulekutoetus	6 000,00	22 046,67	30 759,20
10 702	Muu sotsiaalsete riskirühmade kaitse	13 500,00	3 981,93	4 871,87
10 900	Muu sotsiaalne kaitse	29 288,00	33 512,26	13 325,04

2014. ja 2015. aastate võrdlusandmed kajastavad ka riiklike toetuste ning täiendavate, eelarveaasta jooksul laekunud sihtotstarbeliste ja mittesihtotstarbeliste eraldiste alusel tehtud kulusid. 2016. aasta eelarve neid toetusi ja eraldisi ei sisalda. Valdkonna sisemine struktuur jääb samaks.

## 5. ANTUD TOETUSED

KOFS jaotuse järgi tuuakse eelarve põhitegevuse kuludes eraldi välja antud toetused, mille artikkel tähistatakse klassifikaatori järgi 4.

Artiklite alajaotuses on 2016. aasta eraldised järgmised:

- sotsiaaltoetused 863,1 tuh. eurot;
- sihtotstarbelised eraldised jooksvateks kuludeks 1 536,7 tuh. eurot;
- mittesihtotstarbelised eraldised jooksvateks kuludeks 361,4 tuh. eurot.

	ANTUD TOETUSED	2016 eelarve	2015 täitmine	2014 täitmine
<b>4</b>	<b>Eraldised</b>	<b>2 761 084,76</b>	<b>2 735 953,80</b>	<b>2 697 399,63</b>
41	Sotsiaaltoetused	863 064,76	896 532,52	875 940,39
413	Sotsiaaltoetused	863 064,76	896 532,52	875 940,39
4130	Peretoetused	205 882,76	140 200,25	150 898,55
4131	Toimetulekutoetused	0,00	22 046,67	28 253,72
4133	Toetused puuetega inimestele ja nende hooldajatele	31 562,00	55 759,81	48 215,78
4134	Õppetoetused	34 500,00	21 756,62	18 662,02
4134	Toitlustustoetused	343 980,00	509 423,38	488 182,21
4137	Erijuhtudel riigi poolt makstav sotsiaalmaks	15 300,00	11 083,55	13 101,00
4138	Muud sotsiaalabitoetused ja eraldised füüsilistele isikutele	197 040,00	125 112,24	123 527,11
4139	Preemiad	34 800,00	11 150,00	5 100,00
450	Sihtotstarbelised eraldised	1 536 650,00	1 505 445,66	1 507 129,77
4500	Sihtotstarbelised eraldised jooksvateks kuludeks	1 536 650,00	1 505 445,66	1 507 129,77
452	Mittesihtotstarbelised eraldised	361 370,00	333 975,62	314 329,47
4528	Eraldised muudele residentidele	361 370,00	333 985,62	314 329,47

2014. ja 2015. aastate võrdlusandmed kajastavad ka riiklike toetuste ning täiendavate, eelarveaasta jooksul laekunud sihtotstarbeliste ja mittesihtotstarbeliste eraldiste alusel tehtud kulusid. 2016. aasta eelarve neid toetusi ja eraldisi ei sisalda.

## 6. MUUD TEGEVUSKULUD

Valla 2016. aasta eelarvest kulub **personalikuludele 6 194,2 tuh. eurot**, s.h töötasud 4 626,6 tuh. eurot, personalikuludega kaasnevad maksud 1 564,1 tuh. eurot ning erisoodustused 3,5 tuh. eurot. **Majandamiskulud** – administreerimine, koolitused, ruumide kulud, inventar, IT kulud jne. moodustavad kokku **10 013,7 tuh. eurot**.

	<b>MUUD TEGEVUSKULUD</b>	<b>2016 eelarve</b>	<b>2015 täitmine</b>	<b>2014 täitmine</b>
<b>5</b>	<b>Tegevuskulud</b>	<b>16 207 907,88</b>	<b>16 962 573,89</b>	<b>15 914 642,29</b>
<b>50</b>	<b>Personalikulud</b>	<b>6 194 214,36</b>	<b>8 180 958,53</b>	<b>7 073 076,50</b>
500	Töötasud	4 626 647,50	6 121 329,56	5 258 157,73
5000	Valitavate ja ametisse nimetatavate ametnike töötasu	122 994,60	86 489,33	75 348,23
5001	Avaliku teenistuse ametnike töötasu	1 132 525,92	868 599,67	747 920,15
5002	Töötajate töötasu	3 210 770,08	4 992 635,34	4 304 781,35
5005	Töövõtulepingu alusel töötajatele makstav tasu	124 156,90	173 605,22	130 108,00
5008	Muud tasud	36 200,00	0,00	0,00
505	Erisoodustused	3 450,00	12 664,94	33 976,62
506	Personalikuludega kaasnevad maksud	1 564 116,86	2 046 964,03	1 780 942,15
<b>55</b>	<b>Majandamiskulud</b>	<b>10 013 693,52</b>	<b>8 781 615,36</b>	<b>8 841 565,79</b>

2014. ja 2015. aastate võrdlusandmed kajastavad ka riiklike toetuste ning täiendavate, eelarveaasta jooksul laekunud sihtotstarbeliste ja mittesihtotstarbeliste eraldiste alusel tehtud kulusid. 2016. aasta eelarve neid toetusi ja eraldisi ei sisalda.

## 7. MUUD KULUD

Põhitegevuse muudes kuludes on suure osatähtsusega reservfondi alaeelarve. Reservfondi summa ei ole konkreetselt kuludeks jaotatud ning reservfondi eraldiste korralduste kaudu liiguvad eelarveaastal konkreetsed summad korraldustes märgitud valdkondade tegevusalade kuluartiklile.

	<b>MUUD KULUD</b>	<b>2016 eelarve</b>	<b>2015 täitmine</b>	<b>2014 täitmine</b>
<b>6</b>	<b>Muud kulud</b>	<b>525 300,00</b>	<b>34 234,37</b>	<b>161 069,50</b>
60	Muud kulud (va. Intressid ja kohustistasud)	525 300,00	34 234,37	161 069,50
601	Maksu, riigilõivu ja trahvikulud	1 300,00	968,79	2 077,17
608	Muud tegevuskulud	524 000,00	33 265,58	158 992,33
608099	sh reservfond	520 000,00		

2014. ja 2015. aastate võrdlusandmed sisaldavad muuhulgas vallavalitsuse korralduste alusel reservfondi eraldiste alusel tehtud kulutusi ning reservfond on suunatud vallavalitsuse korraldustes märgitud tegevusalade kuluartiklile. 2016. aasta eelarve neid eraldisi veel ei sisalda.

## 8. INVESTEERIMISTE GEVUS

KOFS jaotuse järgi koostatakse eelarves eraldi eelarveosa investeeringute kohta. Selles eelarveosas on toodud nii tulud kui ka kulud. Tulude ja kulude eraldamiseks kasutatakse järgnevaid märke:

- sissetulekud plussmärgiga;
- väljaminekud miinusmärgiga.

### 8.1. Tuludena – sissetulekutena on selles eelarveosas kajastatud järgmised kanded:

- **Tulud hoiuste ja antud laenude intressidest** 170,0 tuh. eurot;
- **Antud laenude tagasimaksud** 1 086,2 tuh. eurot;

Tuluna antud laenudest kajastatakse OÜ-le Viimsi Haldus ja AS-le Viimsi Vesi antud laenude tagasimaksud kokku summas **1 086,2 tuh. eurot**.

Suure osa hoiuste ja antud laenude intressidest kogutulust annab OÜ Viimsi Haldus poolt tagastavate laenude intressid, kokku on kavandatud laekumisi summas **170,0 tuh. eurot**.

### 8.2. Kuludena – väljaminekutena on selles eelarveosas kajastatud järgmised kanded:

- **Investeeringud teede ehitusse** 905,0 tuh. eurot:
  1. Valla teede rekonstrueerimine (Kooli tee, Ravi tee, Riiasöödi tee, Tuletorni pst., Jäätma tee) 680,0 tuh. eurot;
  2. Tammneeme ja Randvere vaheline kergliiklustee 100,0 tuh. eurot;
  3. Teede ehituse mahu suurendamine 50,0 tuh. eurot;
  4. Tolmuvabad teed valla siseselt 75,0 tuh. eurot;
- **GIS programmi tehnotrasside haldamise mooduli soetamine** 8,0 tuh. eurot;
- **Ojakäaru silla rekonstrueerimine** 50,0 tuh. eurot;
- **Sademeveesüsteemide remonttööd** 60,0 tuh. eurot;
- **Investeeringud tänavavalgustusse** 107,5 tuh. eurot:
  1. Muuga tee jalg- ja jalgrattatee valgustus 80,0 tuh. eurot;
  2. Leppneeme kergliiklustee mastid ja valgustus 10,0 tuh. eurot;
  3. Randoja platsi valgustus 10,0 tuh. eurot;
  4. Leppneeme jalg- ja jalgrattatee valgustuse juhtimissüsteem 7,5 tuh. eurot.
- **Haabneeme rannahoone visiooni projekt** 5,0 tuh. eurot;
- **Staadioni ehituse lisatööd – ekraani soetamine** 40,0 tuh. eurot;
- **Randvere terviseraja arendamise omaosalus** 30,0 tuh. eurot;
- **Suusaradade arendamine ja olemasolevate ühendamine** 50,0 tuh. eurot;
- **Suusanõlva arendamine** 50,0 tuh. eurot;
- **Rannarahva Muuseumi põhivara parendamine** 30,0 tuh. eurot;
- **Usuasutuste investeeringud** 7,0 tuh. eurot;
- **Kaunite Kunstide Kooli eeltööd (eelprojekt)** 40,0 tuh. eurot;
- **Mõisapargi korrastamine** 50,0 tuh. eurot;
- **Uus-Pärtle lasteaia ehitustööde omaosalus** 200,0 tuh. eurot;
- **Püüsi Kooli klassiruumide remont** 10,0 tuh. eurot;
- **Haabneeme Kooli juurdeehituse projekteerimine** 60,0 tuh. eurot;
- **Viimsi Kooli ujula veesoojendussüsteemi moderniseerimine** 100,0 tuh. eurot;
- **Viimsi Kooli ujula ja spordikompleksi fuajee ehitus** 60,0 tuh. eurot;
- **AS Viimsi Vesi aktsiakapitali laiendamine** 450,0 tuh. eurot;
- **Võlakohustuste intresside maksed** 676,0 tuh. eurot:
  1. Laenude intressid 199,2 tuh. eurot;
  2. Kapitaliliisingute intressid 476,8 tuh. eurot.

	<b>INVESTEERIMISTEGEVUS</b>	<b>2016 eelarve</b>	<b>2015 täitmine</b>	<b>2014 täitmine</b>
<b>381</b>	<b>Materiaalsete ja immateriaalsete varade müük</b>	<b>0,00</b>	<b>2 828,54</b>	<b>3 811,74</b>
3812	Materiaalse põhivara müük	0,00	2 828,54	3 767,00
3818	Varude müük	0,00	0,00	44,74
<b>15</b>	<b>Materiaalsete ja immateriaalsete varade soetamine ja renoveerimine</b>	<b>-1 862 481,93</b>	<b>-1 362 428,88</b>	<b>-1 638 446,21</b>
155	Materiaalne põhivara	-1 862 481,93	-1 294 868,88	-1 638 446,21
1550	Majandus	0,00	-179 276,76	0,00
1551	Majandus	-913 005,93	-679 714,33	-754 358,33
1551	Keskkonnakaitse	-110 000,00	-144 964,91	0,00
1551	Elamu- ja kommunaalmajandus	-112 476,00	-116 216,05	0,00
1551	Kultuur, sport, vaba aeg	-297 000,00	-35 973,57	-281 994,00
1551	Haridus ja noorsootöö	-430 000,00	-58 666,38	-90 062,34
1554	Majandus	0,00	0,00	-22 690,00
1554	Elamu- ja kommunaalmajandus	0,00	-23 750,00	0,00
1554	Haridus ja noorsootöö	0,00	-49 726,00	0,00
1555	Valitsussektori teenused	0,00	0,00	-17 778,00
1555	Haridus ja noorsootöö	0,00	0,00	-4 526,08
1556	Kultuur, sport, vaba aeg	0,00	0,00	-9 200,00
1556	Haridus ja noorsootöö	0,00	-6 580,88	-430 141,46
1557	Kultuur, sport, vaba aeg	0,00	0,00	-27 696,00
156	Immateriaalse põhivara soetamine	0,00	-67 560,00	0,00
<b>1501</b>	<b>Aktsiate ja osade soetus</b>	<b>-450 000,00</b>	<b>-3 112 000,00</b>	<b>-939 034,55</b>
<b>1502</b>	<b>Osaluste müük</b>	<b>0,00</b>	<b>0,00</b>	<b>63,28</b>
<b>3502</b>	<b>Tulud sihtotstarbelistest toetustest põhivara soetamiseks</b>	<b>0,00</b>	<b>27 566,52</b>	<b>139 856,17</b>
<b>4502</b>	<b>Sihtotstarbel. eraldised põhivara soetamiseks</b>	<b>0,00</b>	<b>-59 491,00</b>	<b>-74 126,22</b>
<b>1531</b>	<b>Antavad laenud</b>	<b>0,00</b>	<b>-1 538 500,00</b>	<b>-100 000,00</b>
<b>1532</b>	<b>Tagasilaekuvad laenud</b>	<b>1 086 182,60</b>	<b>151 035,24</b>	<b>151 035,24</b>
<b>655</b>	<b>Finantstulu</b>	<b>170 000,00</b>	<b>156 423,86</b>	<b>209 003,56</b>
6550	Intressi ja viivisetulu hoiustelt	170 000,00	156 423,86	209 003,56
<b>650</b>	<b>Intressikulu</b>	<b>-675 981,00</b>	<b>-592 404,62</b>	<b>-521 511,74</b>
6501	Laenude intressid	-199 196,00	-163 329,23	-204 045,01
6502	Kapitaliliisingu intressid	-476 785,00	-429 075,39	-317 466,73
	<b>INVESTEERIMISTEGEVUS KOKKU</b>	<b>-1 732 280,33</b>	<b>-6 326 970,34</b>	<b>-2 769 348,73</b>

2014. ja 2015. aastate võrdlusandmed kajastavad ka täiendavaid, eelarveaasta jooksul laekunud põhivara soetamiseks saadud ja antud sihtotstarbelisi eraldisi.

## 9. FINANTSEERIMISTEGEVUS

Finantseerimistegevuse eelarveosas on kajastatud valla laenude ja kapitaliliisingu pühiosade tagasimaksed ning laenude võtmine alljärgnevalt:

- 8.1.** Laenude võtmine 5 000,0 tuh. eurot;  
**8.2.** Laenude tagasimaksed 6 259,9 tuh. eurot  
**8.3.** Kapitaliliisingu tagasimaksed 903,7 tuh. eurot;

	FINANTSEERIMISTEGEVUS	2016 eelarve	2015 täitmine	2014 täitmine
<b>2585</b>	<b>Kohustuste suurenemine</b>	<b>5 000 000,00</b>	<b>2 640 000,00</b>	<b>200 000,00</b>
	Laenude võtmine	5 000 000,00	2 640 000,00	200 000,00
<b>2586</b>	<b>Kohustuste vähenemine</b>	<b>-7 163 635,00</b>	<b>-2 602 211,16</b>	<b>-1 913 542,31</b>
	Laenude tagasimaksed	-6 259 886,00	-1 759 886,00	-773 508,00
	Kapitaliliisingu tagasimaksed	-903 749,00	-842 325,16	-1 140 034,31
	<b>FINANTSEERIMISTEGEVUS KOKKU</b>	<b>-2 163 635,00</b>	<b>37 788,84</b>	<b>-1 713 542,31</b>

2016. aastal võetav laen on planeeritud Karulaugu hariduskompleksi rajamiseks Nordea Bank Finland Plc Eesti filiaalilt võetud laenu refinantseerimiseks vastavalt hetkel käimasolevale refinantseerimise hankele (hanke avamine on 1. veebruaril 2016). Samas mahus kajastub see summa ka laenude tagasimaksetes. Laenu refinantseerimise põhjus on madal intresside tase.

## 10. MUUTUS KASSAS JA HOIUSTES

Selles eelarvosas näidatakse eelarve aastavahetuse 2015/2016 likviidsete varade (rahalise jäägi) muutumine 2016. aasta lõpuks.

Likviidsete varade jääk oli seisuga 31. detsember 2015 **1 297,6 tuh. eurot**;

likviidsete varade jäägiks seisuga 31. detsember 2016 on planeeritud **699,8 tuh. eurot**, mis on minimaalne vajalik summa 2017. aasta jaanuarikuu esimese 10 päeva kulutusteks.

2016. aasta eelarvesse suunatakse **597,8 tuh. eurot**, millest 132,0 tuh. eurot on 2015. aasta sihtotstarbelised sulgemata assigneeringud, mis on üle viidu 2016. aasta eelarvesse vastavatele tegevusaladele ja kulukontodele ning 465,8 tuh. eurot on suunatud laenude tagasimakseteks.

MUUTUS KASSAS JA HOIUSTES	2016 eelarve	2015 eelarve	2014 täitmine
Muutus kassas ja hoiustes	-597 807,97	58 751,50	836 919,30

## 11. EELARVE JA EELARVESTRAATEEGIA ERINEVUSTE SELGITUSED

Vastavalt KOFS § 22 lõige 2 punktile 1<sup>1</sup> on alljärgnevas tabelis välja toodud 2016. aasta eelarve eelnõus esitatud näitajate ja Viimsi valla kehtiva eelarvestrateegia (ES) olulised erinevused ja nende põhjused 2016. aasta kohta. Erinevused on peamiselt tingitud sellest, et valla finantsvõimekus on parem, kui eelarvestrateegia 2016. aasta kohta eeldas. Kõige olulisemaks erinevuste faktoriks on see, et valla võlakoormus on hetkel oluliselt väiksem kui eelarvestrateegias on eesmärgiks võetud. Valla netovõlakoormus, mis peab 2017. aasta lõpuks jõudma alla seadusega lubatud piirmäära ehk 60%, jõuab sinna planeeritult 2016. aasta lõpuks.

Eelarveosa	2016 eelarvestrateegia	2016 eelarve	Erinevuse põhjendus
põhitegevuse tulude maht	26 379 354	22 792 400	Eelarve projektis ei ole veel kajastatud riigi eelarve eraldist – toetusfondi, mis lisatakse eelarvesse pärast jaotuse kinnitamist
tulumaksu plaan	18 517 354	19 000 000	Tulumaksu suurem laekumine 2015. aastal (18,3 milj. eurot) lubab suurendada prognoosi ca 0,5 milj. eurot
maamaksu plaan	2 275 000	2 500 000	Viimsi vallavolikogu kinnitas uued maamaksustamise koefitsiendid, mis hakkasid kehtima 01.01.2016 ja tõusid maksimumini ehk 2,5% -ni .
saadavad toetused	4 350 000	4 000 000	2016 jaanuari alguseks ei olnud toetusfondi jaotus ametlikult veel kinnitatud, samuti pole veel prognoositud muid tegevustoetusi.
muud tegevustulud	91 000	81 000	2015. aasta tegelik laekumine eeldas, et selle tulu prognoosi tuleb võrreldes ES-ga 2016. aasta eelarves vähendada
põhitegevuse kulude plaan	22 186 524	19 494 292	ES-s kajastub põhitegevuse kuludes riigi eelarve toetusfond, valla 2016. aasta eelarves veel mitte
põhitegevuse tulem	4 192 830	3 298 107	Põhitegevuse tulemi väiksem väärtus on tingitud nn "poolikust eelarvest, sest riigi toetusfondi pole eelarvesse veel kavandatud
põhivara soetus	-1 521 542	-1 862 481	Põhivara soetus on kavandatud suurem kui ES-s, seoses investeringute suurema vajadusega
osaluste soetus	-300 000	-450 000	Tegemist on AS Viimsi Vesi aktsiate soetamisega ja maht on suurem, seoses tegevusala „Heitvee käitlemine“ põhitegevuse kulude üleviimisega teise eelarveosasse
tagasilaekuvad laenud	231 035	1 086 182	Erinevuse põhjus on selles, et valla tütarettevõtetele anti laene suuremas mahus, kui ES- koostamise käigus kavandati
finantstulud	211 175	170 000	Hoiuse intressid on vähenenud võrreldes selle ajaga, mil ES koostati
finantskulud	-600 000	-675 981	Juurde on arvestatud Keskkonnainvesteeringute Keskusest võetud uue laenu (2,8 milj. eurot) intressid
kohustuste võtmine	0	5 000 000	Kavas on refinantseerida Nordea Bank Finland Plc. Eesti filiaali pangast Karulaugu hariduskompleksi ehitamiseks võetud laen. Vajadus tekkis laenuintresside hüppelisel langusel - Nordea panga laenu intress on 1,89 ja turu seis arvestades on see kõrge.
kohustuste tasumine	-2 213 497	-7 163 635	2016 eelarve sisaldab muuhulgas Nordea panga laenu refinantseerimist summas 5 milj. eurot. Refinantseerimise käigus liigub summa vallale ja sealt kohe hanke võitnud panga arvele. Selle tehingu tulemusel väheneb valla kohustuste tasumine.
netovõlakoorumus %	73%	63%	Valla finantsnäitajad on paranenud kiiremas tempos, kui ES-s kavandatud



## 12. LISA - EELARVETE VÕRDLUSE KOONDTABEL 2014-2016

Võrdlusandmetena on kajastatud 2016. aasta eelarve ning 2015. ja 2014. aasta tegelik täitmine.

### PÕHITEGEVUSE TULUD

OSA	TULU KOOD	2016 eelarve	2015 täitmine	2014 täitmine
<b>30</b>	<b>Maksud</b>	<b>21 545 000,00</b>	<b>20 626 753,15</b>	<b>19 316 540,11</b>
3000	Füüsilise isiku tulumaks	19 000 000,00	18 287 495,00	17 022 100,00
3030	Maamaks	2 500 000,00	2 267 848,00	2 259 697,00
3044	Reklaamimaks	35 000,00	44 392,04	32 139,48
3045	Teede ja tänavate sulgemismaks	10 000,00	27 018,11	2 603,63
<b>32</b>	<b>Kaupade ja teenuste müük</b>	<b>1 166 400,00</b>	<b>1 259 863,73</b>	<b>1 223 840,09</b>
320	Riigilõivud	45 000,00	64 679,01	63 378,51
3220	Laekumised haridusasutuste majandustegevusest	815 000,00	861 733,17	886 058,47
3221	Laekumised kultuuriasutuste majandustegevusest	125 400,00	147 809,79	89 072,39
3233	Üüri ja renditulud	176 000,00	175 341,38	165 377,18
3237	Laekumised õiguste müügist	5 000,00	5 533,12	15 492,26
3238	Muude kaupade ja teenuste müük	0,00	4 767,26	4 461,28
<b>35</b>	<b>Saadud toetused</b>	<b>0,00</b>	<b>4 115 816,22</b>	<b>3 467 399,21</b>
3500	Sihotstarbelised toetused jooksvateks kuludeks	0,00	552 473,22	631 321,21
35201	Toetusfond (lg 2)	0,00	3 563 343,00	2 836 078,00
<b>38</b>	<b>Muud tulud</b>	<b>81 000,00</b>	<b>78 261,96</b>	<b>85 142,35</b>
382540	Laekumised vee erikasutusest	55 000,00	60 270,00	56 571,00
3880	Trahvid	16 000,00	7 688,51	15 450,00
3882	Saastetasud	5 000,00	0,00	1 633,00
3888	Eespool nimetatamata muud tulud	5 000,00	10 303,45	11 488,35
	<b>PÕHITEGEVUSE TULUD KOKKU</b>	<b>22 792 400,00</b>	<b>26 080 695,06</b>	<b>24 092 921,76</b>

### PÕHITEGEVUSE KULUD

#### TEGEVUSKULUD

KULUD TEGEVUSALADE JÄRGI				
OSA	TEGEVUSALA KOOD	2016 eelarve	2015 täitmine	2014 täitmine
<b>01</b>	<b>ÜLDISED VALITSUSSEKTORI TEENUSED</b>	<b>3 541 033,71</b>	<b>2 398 128,82</b>	<b>2 206 894,27</b>
011111	Valla volikogu	141 442,57	106 411,41	79 078,20
011121	Vallavalitsus	2 659 591,14	2 146 787,67	2 023 870,66
01130	Välispoliitika	15 000,00	8 046,14	9 124,32
013202	Valla arengukava	130 000,00	47 525,96	39 837,86
01114	Reservfond	520 000,00	0,00	0,00
016001	Omavalitsusliitude liikmemaks	25 000,00	45 769,54	44 680,62
016002	Valimised	0,00	6 982,48	10 302,61
016003	Juriidiline teenindamine	50 000,00	36 605,62	0,00

OSA	TEGEVUSALA KOOD	2016 eelarve	2015 täitmine	2014 täitmine
<b>03</b>	<b>Avalik kord ja julgeolek</b>	<b>75 735,00</b>	<b>41 677,29</b>	<b>54 200,47</b>
031001	Politsei	12 100,00	2 344,72	9 363,60
031002	Valveteenistus	33 635,00	20 134,57	23 933,23
03200	Päästeteenistus	30 000,00	19 198,00	20 903,64
<b>04</b>	<b>Majandus</b>	<b>1 286 700,00</b>	<b>1 320 028,43</b>	<b>1 539 761,74</b>
04210	Maakorraldus	15 000,00	9 593,47	8 357,77
0451011	Teede ehitus - vald	0,00	0,00	0,00
0451012	Teede ehitus - riiklik	0,00	156 616,06	208 160,88
045102	Teede hooldusremont	100 000,00	29 473,03	29 469,50
04511	Liikluskorraldus	20 000,00	15 079,90	18 794,86
04512	Transpordikorraldus	765 000,00	636 279,71	722 490,81
045201	Viimsi -saared veetransport	189 000,00	352 650,47	449 702,73
04730	Turism	10 000,00	8 971,05	4 817,43
04740	Üldmajanduslikud arendusprojektid kokku	164 700,00	60 980,52	60 267,86
04740 1	<i>Territoriaalne planeerimine</i>	<i>159 700,00</i>	<i>59 735,41</i>	<i>56 046,00</i>
04740 2	<i>Ekspertiisteenused</i>	<i>5 000,00</i>	<i>1 245,11</i>	<i>4 221,86</i>
049001	<i>Muu majandus - Viimsi saared</i>	<i>0,00</i>	27 111,06	20 801,18
049003	Muu majandus	23 000,00	23 273,16	16 898,72
<b>05</b>	<b>Keskkonnakaitse</b>	<b>768 840,00</b>	<b>730 936,16</b>	<b>841 398,26</b>
051001	Teede korrashoid - suvine	285 000,00	194 915,94	245 245,69
051002	Prügivedu - jäätmekäitlus	68 000,00	67 263,32	54 740,64
051003	Teede korrashoid - talvine	255 000,00	220 131,32	201 019,53
052002	Heitveekäitlus - sadevesi	60 000,00	228 585,59	315 035,50
05400	Maastikukaitse	40 500,00	12 019,99	12 476,00
05600	Muu keskkonnakaitse	60 340,00	8 020,00	12 880,90
<b>06</b>	<b>Elamu- ja kommunaalmajandus</b>	<b>624 880,00</b>	<b>466 600,38</b>	<b>533 692,83</b>
06300	Veetrasside ehitus	0,00	0,00	5 798,26
06400	Tänavavalgustus	300 000,00	277 927,94	315 604,02
066051	Heakord	140 380,00	110 816,05	121 348,55
066052	Ranna korrashoid	30 000,00	21 527,58	13 996,39
066053	Muu heakord	35 000,00	25 161,63	44 223,88
066054	Konkurss "Kaunis kodu"	4 500,00	3 149,77	2 653,27
066055	Muu elamu- ja kommunaalmajandus	15 000,00	9 600,45	13 835,36
066056	Elamumajandus	30 000,00	4 323,93	8 187,75
066057	Kalmistud	10 000,00	10 488,39	8 045,35
066058	Haljastus	50 000,00	3 539,84	0,00
066059	Mänguväljakute heakord	10 000,00	64,80	0,00
<b>07</b>	<b>Tervishoid</b>	<b>7 000,00</b>	<b>3 580,72</b>	<b>33 623,03</b>
07210	Perearsti toetus	4 000,00	2 221,01	0,00
07240	Kiirabipunkt	3 000,00	1 359,71	1 623,03
07310	Haiglateenus	0,00	0,00	32 000,00
<b>08</b>	<b>Vabaaeg, kultuur ja religioon</b>	<b>2 309 185,33</b>	<b>1 838 604,46</b>	<b>1 634 534,55</b>
081021	Sportitegevus	360 000,00	309 175,40	299 488,28
081022	Sportiväljakud	341 000,00	43 529,69	24 968,95

OSA	TEGEVUSALA KOOD	2016 eelarve	2015 täitmine	2014 täitmine
081051	Muusikakool	376 954,64	333 136,77	259 318,76
081052	Kunstikool	164 905,08	157 982,22	142 992,72
081054	Eraldised teistele omavalitsustele - huviharidus	15 000,00	11 950,80	0,00
08107	Noortekeskus	92 000,00	88 032,13	91 448,21
08108	Huvikeskus	185 000,00	182 004,00	181 298,00
081092	Piirkondlikud spordiüritused	17 567,60	16 344,87	14 513,57
08201	Viimsi raamatukogu	275 000,01	255 898,20	221 207,27
082021	Prangli Rahvamaja	12 000,00	7 619,63	0,00
082031	SA Rannarahva Muuseum	202 650,00	186 917,00	175 392,24
08208	Kultuuriüritused	70 000,00	70 798,65	51 526,69
082091	Viimsi õpilasmalev	15 000,00	17 268,76	13 609,63
082092	Viimsi Pensionäride Ühendus	9 500,00	10 000,00	8 000,00
082093	Külaseltside toetus	28 000,00	23 400,00	15 573,53
08300	Ringhäälingu ja kirjastamisteenused kokku	100 000,00	97 044,91	99 578,08
08300 1	Viimsi Teataja	70 000,00	65 743,20	99 578,08
08300 2	Info- ja PR teenused	30 000,00	31 301,71	0,00
08400	Usuasutused	14 608,00	7 000,00	6 892,00
08600	Muu vabaaeg, kultuur	30 000,00	20 501,43	28 726,62
<b>09</b>	<b>Haridus</b>	<b>9 982 835,04</b>	<b>12 163 382,46</b>	<b>11 241 194,48</b>
091101	MLA Viimsi Lasteaiad	2 961 535,92	2 614 547,15	2 720 082,13
091102	Eralasteaiad	2 000 000,00	1 778 969,05	1 702 905,74
091103	Eraldised teistele omavalitsustele - lasteaiad	320 000,00	257 752,77	239 205,89
091105	Püüsi Lasteaed	95 153,21	87 232,21	80 004,31
092102	Püüsi kool kokku			554 908,75
092102 1	Püüsi kool - vald	323 943,00	256 437,51	239 211,02
092121 2	Püüsi kool - riiklik	0,00	349 836,60	315 697,73
092122	Prangli Põhikool kokku	28 000,00	80 582,78	95 231,82
092122 1	Prangli Põhikool - vald	28 000,00	25 050,76	26 788,43
092122 2	Prangli Põhikool - riiklik	0,00	55 532,02	68 443,39
092123	Eraldised teistele omavalitsustele - põhikool	415 000,00	356 826,84	275 278,23
092124 2	Viimsi Keskkool - põhikool - riiklik	0,00	1 563 849,01	1 299 470,90
092125	Haabneeme Kool kokku	500 814,91	816 639,40	438 971,57
092125 1	Haabneeme Kool - vald	500 814,91	370 879,87	106 288,38
092125 2	Haabneeme Kool - riiklik	0,00	445 759,53	332 683,19
092126	Randvere Kool kokku	1 143 400,00	1 477 015,29	606 214,86
092126 1	Randvere Kool - vald	1 143 400,00	988 177,56	288 018,84
092126 2	Randvere Kool - riiklik	0,00	488 837,73	318 196,02
092131	Viimsi Keskkool - gümnaasium - riiklik	0,00	280 881,39	208 149,86
092201	Viimsi Keskkool kokku			2 281 648,06
092201 1	Viimsi Keskkool - vald	1 454 814,00	1 467 773,75	2 030 576,15
092201 2	Viimsi Keskkool - riiklik	0,00	0,00	251 071,91
092203	Eraldised teistele omavalitsustele - gümnaasium	240 000,00	198 167,83	187 729,72
092206	Rahvusvaheline kool	0,00	10 416,50	31 249,50
09601	Koolitoit kokku	328 980,00	499 802,27	475 674,71
09601 1	Koolitoit - vald	328 980,00	213 230,03	229 960,07

<b>OSA</b>	<b>TEGEVUSALA KOOD</b>	<b>2016 eelarve</b>	<b>2015 täitmine</b>	<b>2014 täitmine</b>
09601 2	<i>Koolitoit - riiklik</i>	0,00	286 572,24	245 714,64
09609	Hariduse tugiteenused kokku	3 500,00	0,00	10 706,36
096091	<i>Stipendiumid õpilastele</i>	3 500,00	0,00	800,00
096092	<i>Juhilubade kompenseerimine</i>	0,00	0,00	9 906,36
09800	Hariduse ja noorsootöö haldamine	167 694,00	66 652,11	33 762,07
<b>10</b>	<b><i>Sotsiaalne kaitse</i></b>	<b>898 083,56</b>	<b>769 823,34</b>	<b>687 811,79</b>
10110	Haigete sotsiaalne kaitse	1 540,00	1 408,00	1 536,00
10120	Erikooliteenused puuetega inimestele	31 000,00	29 949,27	26 042,81
10121 1	Sotsiaalhoolekande teenused puuetega inimestele	56 669,00	56 607,30	47 368,88
10121 2	Erivajadustega inimeste hooldajate toetus	42 650,00	42 227,55	29 646,34
10121 3	Puuetega laste sotsiaalne kaitse	4 000,00	31 237,38	35 060,88
10200 1	Päevakeskus	108 000,00	93 830,01	86 363,44
10200 2	Üldhooldekodu	120 000,00	139 868,30	112 674,01
10201 1	Püsiva iseloomuga toetused	7 500,00	8 000,00	6 954,00
10201 2	Maamaksu soodustus eakatele	0,00	0,00	483,07
10201 3	Ühekordsed toetused	39 000,00	14 506,84	10 958,08
10201 4	Koduteenused, avahooldus	15 380,00	10 306,94	2 913,13
10201 5	Ühekordsed toetused eakatele	125 000,00	91 364,00	70 944,00
10300	Matusetootus	12 000,00	8 544,00	5 118,91
10402 1	Vastsündinute toetus	57 000,00	47 538,40	53 122,17
10402 2	Koolitoetus	15 000,00	10 268,11	10 593,50
10402 3	Ühekordsed toetused	54 676,00	43 308,47	43 326,20
10402 5	Esimese klassi õpilaste toetus	16 000,00	12 770,00	13 248,00
10402 7	Vajaduspõhised peretoetused - riiklik	17 882,76	990,00	345,24
10402 8	Maamaksu soodustus peredele	0,00	0,00	33,00
10402 9	Lastehoiu toetus	110 000,00	65 887,27	81 794,02
10500	Töötute sotsiaalne kaitse	3 997,80	170,64	0,00
10600	Eluasemetoetused sots. riskirühmadele	12 000,00	1 500,00	330,00
10701	Riiklik toimetulekutoetus	6 000,00	22 046,67	30 759,20
10702	Muu sotsiaalsete riskirühmade kaitse	13 500,00	3 981,93	4 871,87
10900	Muu sotsiaalne kaitse	29 288,00	33 512,26	13 325,04
	<b>PÕHITEGEVUSE KULUD KOKKU</b>	<b>19 494 292,64</b>	<b>19 732 762,06</b>	<b>18 773 111,42</b>

**PÕHITEGEVUSE KULUD ARTKLIITE LÕIKES:**

	<b>ANTUD TOETUSED</b>	<b>2016 eelarve</b>	<b>2015 täitmine</b>	<b>2014 täitmine</b>
<b>4</b>	<b>Eraldised</b>	<b>2 761 084,76</b>	<b>2 735 953,80</b>	<b>2 697 399,63</b>
41	Sotsiaaltoetused	863 064,76	896 532,52	875 940,39
413	Sotsiaaltoetused	863 064,76	896 532,52	875 940,39
4130	Peretoetused	205 882,76	140 200,25	150 898,55
4131	Toimetulekutoetused	0,00	22 046,67	28 253,72
4133	Toetused puuetega inimestele ja nende hooldajatele	31 562,00	55 759,81	48 215,78
41343	Õppetoetused	34 500,00	21 756,62	18 662,02
41342	Toitlustustoetused	343 980,00	509 423,38	488 182,21
4137	Erijuhtudel riigi poolt makstav sotsiaalmaks	15 300,00	11 083,55	13 101,00
4138	Muud sotsiaalabitoetused ja eraldised füüsilistele isikutele	197 040,00	125 112,24	123 527,11
4139	Preemiad	34 800,00	11 150,00	5 100,00
450	Sihtotstarbelised eraldised	1 536 650,00	1 505 445,66	1 507 129,77
4500	Sihtotstarbelised eraldised jooksvateks kuludeks	1 536 650,00	1 505 445,66	1 507 129,77
452	Mittesihtotstarbelised eraldised	361 370,00	333 975,62	314 329,47
4528	Eraldised muudele residentidele	361 370,00	333 975,62	314 329,47

	<b>MUUD TEGEVUSKULUD</b>	<b>2016 eelarve</b>	<b>2015 täitmine</b>	<b>2014 täitmine</b>
<b>5</b>	<b>Tegevuskulud</b>	<b>16 207 907,88</b>	<b>16 962 573,89</b>	<b>15 914 642,29</b>
<b>50</b>	<b>Personalikulud</b>	<b>6 194 214,36</b>	<b>8 180 958,53</b>	<b>7 073 076,50</b>
500	Töötasud	4 626 647,50	6 121 329,56	5 258 157,73
5000	Valitavate ja ametisse nimetatavate ametnike töötasu	122 994,60	86 489,33	75 348,23
5001	Avaliku teenistuse ametnike töötasu	1 132 525,92	868 599,67	747 920,15
5002	Töötajate töötasu	3 210 770,08	4 992 635,34	4 304 781,35
5005	Töövõtulepingu alusel töötajatele makstav tasu	124 156,90	173 605,22	130 108,00
5008	Muud tasud	36 200,00	0,00	0,00
505	Erisoodustused	3 450,00	12 664,94	33 976,62
506	Personalikuludega kaasnevad maksud	1 564 116,86	2 046 964,03	1 780 942,15
<b>55</b>	<b>Majandamiskulud</b>	<b>10 013 693,52</b>	<b>8 781 615,36</b>	<b>8 841 565,79</b>

	<b>MUUD KULUD</b>	<b>2016 eelarve</b>	<b>2015 täitmine</b>	<b>2014 täitmine</b>
<b>6</b>	<b>Muud kulud</b>	<b>525 300,00</b>	<b>34 234,37</b>	<b>161 069,50</b>
60	Muud kulud (va. Intressid ja kohustistasud)	525 300,00	34 234,37	161 069,50
601	Maksu, riigilõivu ja trahvikulud	1 300,00	968,79	2 077,17
608	Muud tegevuskulud	524 000,00	33 265,58	158 992,33
608099	sh reservfond	520 000,00		

	<b>PÕHITEGEVUSE KULUD KOKKU</b>	<b>19 494 292,64</b>	<b>19 732 762,06</b>	<b>18 773 111,42</b>
--	---------------------------------	----------------------	----------------------	----------------------

	<b>PÕHITEGEVUSE TULEM</b>	<b>3 298 107,36</b>	<b>6 347 933,00</b>	<b>5 319 810,34</b>
--	---------------------------	---------------------	---------------------	---------------------

	<b>INVESTEERIMISTEGEVUS</b>	<b>2016 eelarve</b>	<b>2015 täitmine</b>	<b>2014 täitmine</b>
<b>381</b>	<b>Materiaalsete ja immateriaalsete varade müük</b>	<b>0,00</b>	<b>2 828,54</b>	<b>3 811,74</b>
3812	Materiaalse põhivara müük	0,00	2 828,54	3 767,00
3818	Varude müük	0,00	0,00	44,74
<b>15</b>	<b>Materiaalsete ja immateriaalsete varade soetamine ja renoveerimine</b>	<b>-1 862 481,93</b>	<b>-1 362 428,88</b>	<b>-1 638 446,21</b>
155	Materiaalne põhivara	-1 862 481,93	-1 294 868,88	-1 638 446,21
1550	Majandus	0,00	-179 276,76	0,00
1551	Valitsussektori teenused	0,00	0,00	0,00
1551	Majandus	-913 005,93	-679 714,33	-754 358,33
1551	Keskkonnakaitse	-110 000,00	-144 964,91	0,00
1551	Elamu- ja kommunaalmajandus	-112 476,00	-116 216,05	0,00
1551	Kultuur, sport, vaba aeg	-297 000,00	-35 973,57	-281 994,00
1551	Haridus ja noorsootöö	-430 000,00	-58 666,38	-90 062,34
1554	Majandus	0,00	0,00	-22 690,00
1554	Elamu- ja kommunaalmajandus	0,00	-23 750,00	0,00
1554	Haridus ja noorsootöö	0,00	-49 726,00	0,00
1555	Valitsussektori teenused	0,00	0,00	-17 778,00
1555	Haridus ja noorsootöö	0,00	0,00	-4 526,08
1556	Valitsussektori teenused	0,00	0,00	0,00
1556	Kultuur, sport, vaba aeg	0,00	0,00	-9 200,00
1556	Haridus ja noorsootöö	0,00	-6 580,88	-430 141,46
1557	Kultuur, sport, vaba aeg	0,00	0,00	-27 696,00
156	Immateriaalse põhivara soetamine	0,00	-67 560,00	0,00
<b>1501</b>	<b>Aktsiate ja osade soetus</b>	<b>-450 000,00</b>	<b>-3 112 000,00</b>	<b>-939 034,55</b>
<b>1502</b>	<b>Osaluste müük</b>	<b>0,00</b>	<b>0,00</b>	<b>63,28</b>
<b>3502</b>	<b>Tulud sihtotstarbelistest toetustest põhivara soetamiseks</b>	<b>0,00</b>	<b>27 566,52</b>	<b>139 856,17</b>
<b>4502</b>	<b>Sihtotstarbelised eraldised põhivara soetamiseks</b>	<b>0,00</b>	<b>-59 491,00</b>	<b>-74 126,22</b>
<b>1531</b>	<b>Antavad laenud</b>	<b>0,00</b>	<b>-1 538 500,00</b>	<b>-100 000,00</b>
<b>1532</b>	<b>Tagasilaekuvad laenud</b>	<b>1 086 182,60</b>	<b>151 035,24</b>	<b>151 035,24</b>
<b>655</b>	<b>Finantstulu</b>	<b>170 000,00</b>	<b>156 423,86</b>	<b>209 003,56</b>
6550	Intressi ja viivisetulu hoiustelt	170 000,00	156 423,86	209 003,56
<b>650</b>	<b>Intressikulu</b>	<b>-675 981,00</b>	<b>-592 404,62</b>	<b>-521 511,74</b>
6501	Laenude intressid	-199 196,00	-163 329,23	-204 045,01
6502	Kapitaliliisingu intressid	-476 785,00	-429 075,39	-317 466,73
	<b>INVESTEERIMISTEGEVUS KOKKU</b>	<b>-1 732 280,33</b>	<b>-6 326 970,34</b>	<b>-2 769 348,73</b>
	<b>EELARVE TULEM +/-</b>	<b>1 565 827,03</b>	<b>20 962,66</b>	<b>2 550 461,61</b>

	<b>FINANTSEERIMISTEGEVUS</b>	<b>2016 eelarve</b>	<b>2015 täitmine</b>	<b>2014 täitmine</b>
<b>2585</b>	<b>Kohustuste suurenemine</b>	<b>5 000 000,00</b>	<b>2 640 000,00</b>	<b>200 000,00</b>
	Laenude võtmine	5 000 000,00	2 640 000,00	200 000,00
<b>2586</b>	<b>Kohustuste vähenemine</b>	<b>-7 163 635,00</b>	<b>-2 602 211,16</b>	<b>-1 913 542,31</b>
	Laenude tagasimaksed	-6 259 886,00	-1 759 886,00	-773 508,00
	Kapitaliliisingu tagasimaksed	-903 749,00	-842 325,16	-1 140 034,31
	<b>FINANTSEERIMISTEGEVUS KOKKU</b>	<b>-2 163 635,00</b>	<b>37 788,84</b>	<b>-1 713 542,31</b>

	<b>MUUTUS LIKVIIDSETES VARADES</b>	<b>2016 eelarve</b>	<b>2015 täitmine</b>	<b>2014 täitmine</b>
	<b>Muutus likviidsetes varades</b>	<b>-597 807,97</b>	<b>58 751,50</b>	<b>836 919,30</b>

Seletuskirja koostas:

Liina Koppel  
Peaõkonomist