

Viimsi Vallavalitsus



Viimsi
2006

Koolitus- ja Nõustamiskeskus HARED

Sisukord

Sisukord	2
Sissejuhatus	4
Ülevaade Viimsi vallas toimunud planeerimis- ja ehitustegevusest	5
Viimsi valla demograafiline situatsiooni ülevaade 2000 - 2006	6
<i>Viimsi valla laste arvu muutus aastatel 2004 - 2006</i>	6
<i>Viimsi valla kooliealiste laste arvu prognoos aastateks 2007 – 2012</i>	9
Viimsi valla koolivõrk aastatel 2004 - 2006	10
<i>Prangli Põhikool</i>	10
<i>Püünsi Põhikool</i>	10
<i>Viimsi Keskkool</i>	10
Viimsi valla õpilaste haridusvalikute kirjeldus 2005/2006 õppeaastal	11
<i>Prangli Põhikool</i>	11
<i>Püünsi Põhikool</i>	11
<i>Viimsi Keskkool</i>	11
<i>Tallinna mõju Viimsi valla laste haridusvalikutele</i>	15
Viimsi valla koolide õpilaste arvu korrigeeritud prognoosid aastateks 2006 – 2012	18
<i>Prangli Põhikool</i>	18
<i>Püünsi Põhikool</i>	18
<i>Viimsi Keskkool</i>	18
<i>Migratsiooni võimalik mõju Viimsi valla koolidele</i>	19
Ettepanekud muudatusteks Viimsi valla koolivõrgus	20
<i>Viimsi Keskkooli uue hoone avamisest Haabneeme alevikus tingitud laste hariduseelistuste muutumine</i>	20
<i>Passiivne strateegia – koolibussiringid Tallinna koolidesse</i>	21
<i>Aktiivne strateegia – valla koolivõrgu korrastamine</i>	22
<i>Esimene samm: Püünsi põhikooli reorganiseerimine 6-klassiliseks algkooliks</i>	22
<i>Teine samm: kahe uue 6-klassilise algkooli asutamine Viimsi ja Haabneeme alevikesse</i>	22
<i>Kolmas samm: uue 6-klassilise algkooli asutamine Randvere piirkonda</i>	23
<i>Neljas samm: Viimsi keskkooli reorganiseerimine progümnaasiumiks</i>	23
<i>Vahevariant – säästustrateegia</i>	25
<i>Strateegiate kokkuvõtteks</i>	26
Viimsi valla koolieelsed lasteasutused	27
<i>Haabneeme piirkond</i>	27
<i>Lubja piirkond</i>	27
<i>Püünsi piirkond</i>	27
<i>Randvere piirkond</i>	28
<i>Viimsi aleviku piirkond</i>	28
<i>Prangli ja Naissaar</i>	28
Viimsi valla koolieelikute arvu prognoos aastateks 2007 – 2012	29
Lasteaiakohtade vajaduse prognoos vallas aastatel 2007 – 2012	30
<i>Haabneeme piirkonna lasteaiakohtade vajaduse prognoos 2007 - 2012</i>	30
<i>Lubja piirkonna lasteaiakohtade vajaduse prognoos 2007 - 2012</i>	30
<i>Püünsi piirkonna lasteaiakohtade vajaduse prognoos 2007 - 2012</i>	30
<i>Randvere piirkonna lasteaiakohtade vajaduse prognoos 2007 - 2012</i>	30
<i>Viimsi aleviku piirkonna lasteaiakohtade vajaduse prognoos 2007 - 2012</i>	31
Ettepanekud lasteaiakohtade defitsiidi vähendamiseks aastatel 2007 – 2012	32
Kokkuvõtteks	34

Lisad	35
<i>Tabel 1: Viimsi valla asulate elanikkonna muutumine aastatel 2000 – 2006 (seisuga 01. jaanuar; allikas Rahvastikuregister)</i>	<i>36</i>
<i>Tabel 2: Viimsi valla kooliealiste laste arvu prognoos aastateks 2007 – 2012</i>	<i>43</i>
<i>Tabel 3: Prangli Põhikooli õpilaste arv 2004 - 2006 (prognoosi ja tegeliku võrdlus)</i>	<i>44</i>
<i>Tabel 4: Püünsi Põhikooli õpilaste arv 2004 - 2006 (prognoosi ja tegeliku võrdlus)</i>	<i>45</i>
<i>Tabel 5: Viimsi Keskkooli õpilaste arv 2004 - 2006 (prognoosi ja tegeliku võrdlus)</i>	<i>46</i>
<i>Tabel 6: Prangli Põhikooli õpilaste arvu prognoos aastateks 2006 – 2012.....</i>	<i>47</i>
<i>Tabel 7: Püünsi Põhikooli õpilaste arvu prognoos aastateks 2006 – 2012.....</i>	<i>48</i>
<i>Tabel 8: Viimsi Keskkooli õpilaste arvu prognoos aastateks 2006 – 2012.....</i>	<i>49</i>
<i>Tabel 9: Koolieelikute arvu prognoos aastateks 2007-2012 asulati.....</i>	<i>50</i>
<i>Tabel 10: Lasteaiakohtade vajaduse prognoos aastateks 2007-2012 lasteaia piirkondade kaupa.....</i>	<i>53</i>

Sissejuhatus

Kaks aastat tagasi, 11. mail 2004. aastal, kinnitas Viimsi vallavolikogu vallavalitsuse ja MTÜ Koolitus- ja Nõustamiskeskus HARED koostöös valminud „Viimsi valla koolivõrgu arengukava aastateks 2004 – 2010”, mille eesmärgiks oli anda erapooletu ülevaade Viimsi valla üldhariduskoolide tolle hetke olukorrast ning hinnata kui optimaalselt on üles ehitatud valla koolivõrk kui tervik.

Käesoleva töös hinnati kaks aastat tagasi tehtud prognooside paikapidavust, sellest tulenevalt viidi sisse korrektiivid ning koostati uued prognoosid, sedakorda aastani 2012.

Kui eelmisest tööst jäid välja valla koolieelsed lasteasutused ning huvikoolid, siis käesolevas töös on küll käsitletud koolieelseid lasteasutusi kuid mitte huvikoole ja muud huviharidust.

Töö koostamisele eelnes hetkeolukorra kohta andmete kogumine ning nende võrdlemine 2004. aastal prognoositutega. Valla haridus- ja noorsooametist, Tallinna haridusametist ning Rahvastikuregistrist saadud andmed moodustavad tervikpildi Viimsi valla demograafilisest situatsioonist (täna ja tulevikus), vallas toimuvast kinnisvaraarendusest, samuti valla koolide ja lasteasutuste õpilaskonnast ning neis viimastel aastatel toimunud muutustest. Kasutatud andmed on toodud käesoleva töö lisades tabelite kujul.

Hetkeolukorra ülevaadet ning vallas toimuvaid demograafilisi protsesse arvesse võttes on koostatud uuendatud analüüs valla kooli- ja koolieelsete lasteasutuste võrgus aastatel 2004 – 2012 aset leida võivatest muutustest ning pakutakse välja ettepanekud haridusasutuste võrgu korrastamiseks-arendamiseks.

Töö koostajad tänavad Viimsi abivallavanem hr Endel Lepikut, valla haridus- ja noorsooameti juhatajat pr Kadi Bruusi, haridus- ja noorsooameti referenti Eva Maranit, vallavolikogu kultuuri- ja hariduskomisjoni, koolide ning lasteasutuste juhte ning kõiki, kes andsid oma panuse vastates töö koostajate paljudele küsimustele.

Ülevaade Viimsi vallas toimunud planeerimis- ja ehitustegevusest

Aastatel 1996 – 2006 on Viimsi vallas toimunud väga aktiivne planeerimis- ja ehitustegevus. Kümne aastaga on algatatud 782 planeeringut. Neist oli 2006. aasta aprillikuu seisuga kehtestatud 544, töös oli 238 planeeringut. Kokku on planeeringuid algatatud 1746,53 hektaril Viimsi valla 7291,2 ha hektarisest pindalast. Seega on/saab lähiajal olema kaetud detailplaneeringutega ca ¼ vallast.

Algatatud planeeringutega on kavandatud ehitada valda 3684 ühepere elamut (3684 uut eluaset), 130 kahepere elamut (260 uut eluaset), 75 ridaelamut (350 uut eluaset) ja 102 korterelamut (1631 uut eluaset). Kui kõik planeeringud realiseeruksid 100%-liselt, võiks alates 1996st aastast lisanduda Viimsi valda 5925 uut eluaset. Eeldades, et valmivasse eluasemesse kolib keskmiselt 3,25 liikmeline pere – isa, ema ja 1,25 last, võiks Viimsi valla elanikkond suureneda kuni 19,5 ... 20 tuhande elaniku võrra.

Kokku üheksas detailplaneeringus on reserveeritud maad ka haridusasutuste tarbeks:

- neljale lasteaiale:
 - Viimsi alevikus: DP 00-129 (DP algatamise aasta: 2000) – **Aiandi ja Pargi teeristmik** (taotleja Viimsi Vallavalitsus),
 - Pringi külas: DP 02-107 (2002) – **Reinu (end MÜ)** (Viimsi vald),
 - Pärnamäe külas: DP 02-029 (2002) – **Künka I** (OÜ Revalhaus Kinnisvara),
 - Viimsi alevikus (kehtestamisel) DP 04-008 (2004) – **Aiandi tee 11** (Viimsi vald),
- nelja muule haridus- ja lasteasutusele:
 - Randvere külas: DP 00-014 (2000) – **Oja II MÜ** (Viimsi vald),
 - Randvere külas: DP 00-015 (2000) – **Oja I MÜ** (Viimsi vald),
 - Haabneeme alevikus: DP 01-070 (2001) – **Endine MÜ Viimsi A-79** (Viimsi vald),
 - Laiaküla külas (kehtestamisel) DP 02-104 (2002) – **Muuga-Pärnamäe tee, Käspre I ja III vaheline ala** (Viimsi vald) ning
- ühele koolile:
 - Haabneeme alevikus: DP 03-091 (2003) - **Uus Kool** (Viimsi vald) .

Tänu kehtestatud planeeringutele on võimalik suhteliselt operatiivselt algatada uute lasteasutuste ehitamist.

Tänu kehtestatud planeeringutele on võimalik suhteliselt operatiivselt algatada uute lasteasutuste ehitamist.

Samas ei ole olemasolevate DP-des kavandatavate lasteaedade, aga ka koolide hulk lasteaia- ja õpilaskohtade defitsiiti silmas pidades piisav, mistõttu tuleks suuremate uute arenduspiirkondade lähteülesannete väljastamisel kavandama nendesse kindlasti ka maa-alasid uutele lasteaedadele

- Haabneemes vähemalt ühele 6-rühmalisele lasteaiale (võib ka koos algkooliga),
- Lubja piirkonnas ühele 6-rühmalisele lasteaiale,
- Püüksi piirkonnas kahele 6-rühmalisele lasteaiale (millest üks võib olla olemasoleva kooli laiendus lasteaed-algkooliks),
- Randvere piirkonnas kolmele 6-rühmalisele lasteaiale (millest üks võib olla lasteaed-algkool),
- Viimsi piirkonnas kahele 6-rühmalisele lasteaiale (millest üks võib olla lasteaed-algkool),

samuti uutele koolidele:

- Randvere piirkonnas (võib koos lasteaiaaga),
- Viimsis (võib koos lasteaiaaga)
- ning kui Viimsi Keskkooli vana maja algkoolina kasutusse ei võeta, siis ka Haabneemes.

Viimsi valla demograafiline situatsiooni ülevaade 2000 - 2006

Tänu vallas toimuvale väga aktiivsele kinnisvaraarendusele on Viimsi valla elanikkond viimase 7 aastaga väga jõudsalt kasvanud (vt Tabel 1: Viimsi valla asulate elanikkonna muutumine aastatel 2000 – 2006 (seisuga 01. jaanuar; allikas Rahvastikuregister)). Selle aja jooksul on valla elanikkond suurenenud Rahvastikuregistri andmetel 1264 inimese võrra, mis teeb suurenemiseks 1,5-2% aastas.

Asulati oli elanike arvu kasv erinev, kuid tähelepanu väärib asjaolu, et ühegi valla asula elanike arv vaadeldaval ajal ei kahanenud. Enim uusasukaid asus elama Haabneeme (339) ja Viimsi (235) alevikesse ning Püüsi (96), Pärnamäe (82), Pringi (78), Lubja (66), Kelvingi (59), Muuga (32) ja Tammneeme (30) küladesse.

Võrreldes elanike juurdekasvu asulas elavate inimeste arvuga (kasvu kiirus), oli kasv kiireim Kelvingi (17,7%), Pärnamäe (17,6%), Lubja (15,7%), Naissaare (12,5%), Laiaküla (12,2%), Rohuneeme (11,8%), Haabneeme ja Viimsi alevikes (mõl. 11,1%) ja Püüsi külades (10,2%).

Vallas elavate laste arv on kasvanud 3110-lt 2000. aastal 3338-ni 2006. aastal – so 228 lapse võrra e. 7,3%. Erinevate vanuserühmades on muutus toimunud erinevalt: koolieelikute vanuserühma 0-3-aastased on vaadeldaval ajavahemikul lisandunud 293 last 585-lt → 878-le so kasv koguni 50,1% võrra. Samas 4-6-aastaste laste vanuserühma juurdekasv on olnud oluliselt tagasihoidlikum: 448-lt → 515-le – kasv 15,1%.

Kooliealiste hulgas on 7-9-aastaste arv kahanenud 510-lt → 428-le – kahanemine 16,1%; 10-12-aastaste arv on vähenenud 557-lt → 449-le – kahanemine 19,4%; 13-15-aastaste arv on kasvanud 498-lt → 510-le – kasv 2,4% ning 16-18-aastased: 512 → 558 – kasv 9,0%.

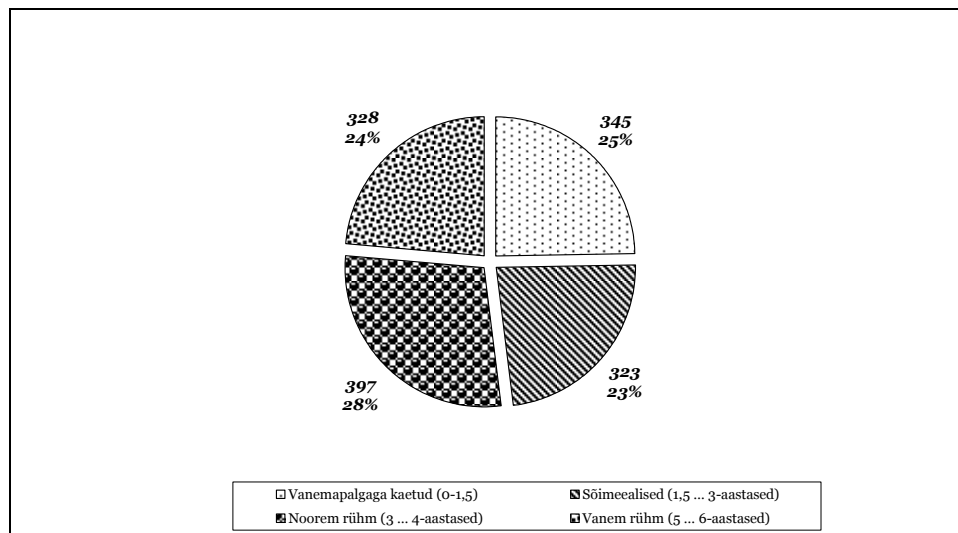
Järgnevalt vaatleme täpsemalt kahel viimasel aastal laste arvus toimunud muutusi.

Viimsi valla laste arvu muutus aastatel 2004 - 2006

Viimsi valla elanikkond on Rahvastikuregistri andmetel aastatel 2004 – 2006 jõudsalt kasvanud: 2004.a – 12 248 elanikku → 2005.a – 12 466 elanikku → 2006.a – 12 758 elanikku.

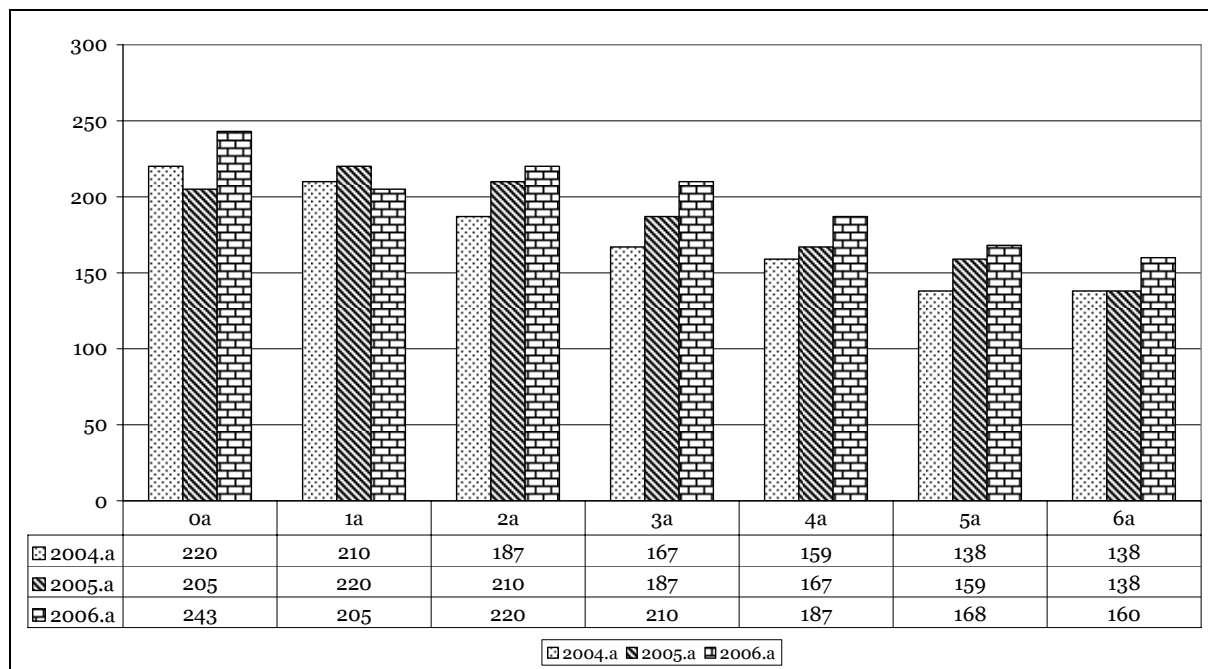
Rahvastikuregistri andmetel elas 1. jaanuaril 2006. aastal Viimsi vallas 3 338 last vanuses 0...18 aastat. Neist koolieelikuid (0...6-aastased) oli 1393 last.

Koolieelikute jaotus vanuserühmade kaupa on kujutatud järgneval diagrammil:



Võrreldes koolivõrgu arengukava algversiooni koostamise ajaga 2004. aastal, on laste arv muutunud 125 võrra suuremaks.

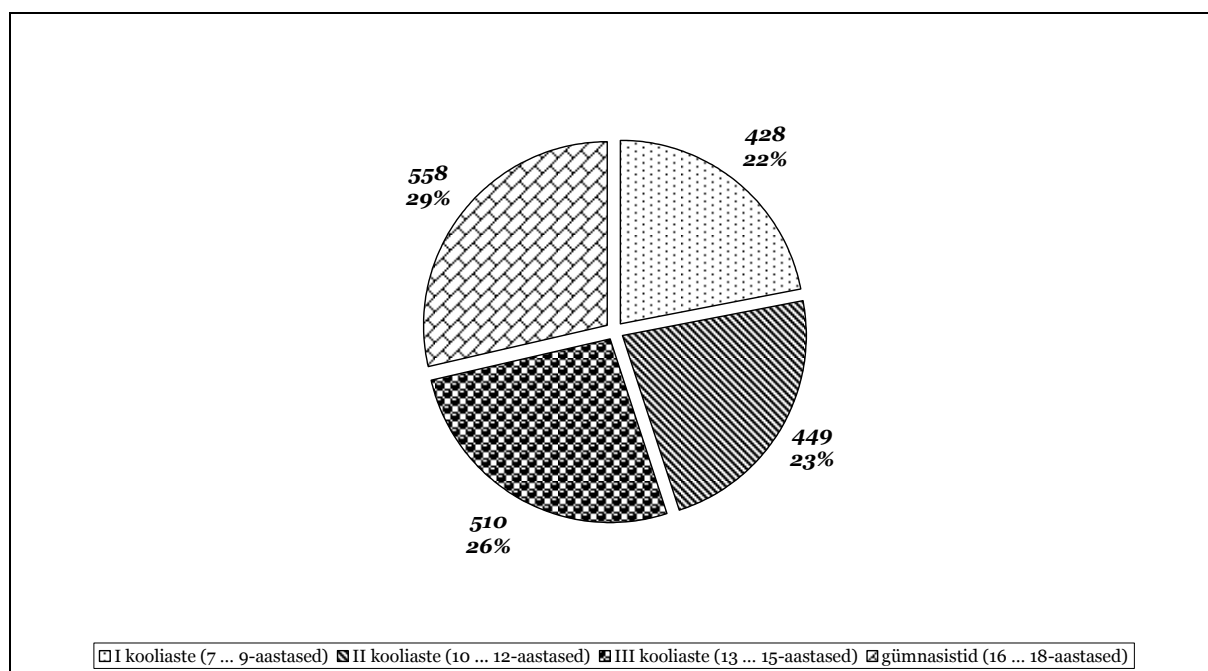
Koolieelikute arvu muutumist aastakäiguti kujutab järgmine diagramm:



Koolieelikute arv on kahe aastaga suurenenud 174 lapse võrra, kusjuures kõikide aastakäikude kasv on olnud suhteliselt ühtlane ca 30 lapse võrra. Erandeks 1-aastased, kus laste arv on vähenenud 5 võrra ja 3-aastased, kus laste arv on kasvanud 43 võrra.

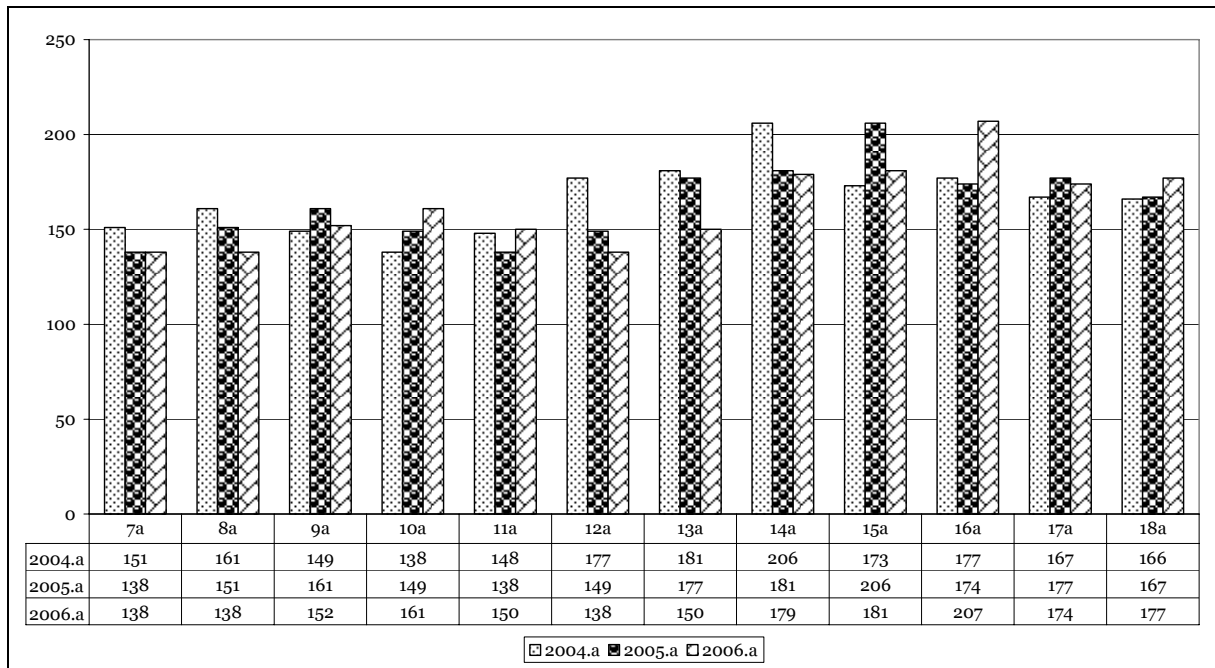
Analüüsidest aastati toimunud muutusi näeme, et kui 2004 → 2005 suurenes aastakäigu laste arv keskmiselt 12 lapse võrra (-15 ... +23), siis 2005 → 2006 oli kasv juba keskmiselt 17 last aastakäigu kohta (-15 ... +38). Seega on jätkuvalt täheldatav tendents koolieelikute arvu suurenemisele Viimsi vallas.

Kooliealisi (7-18-aastased) lapsi, elas Viimsi vallas 1. jaanuari 2006.a seisuga 1945. Nende jaotust vanuserühmade kaupa kujutab järgnev diagramm:



Teistest mõnevõrra suurem on gümnaasiumiealiste (16-18-aastased) noorte hulk, mis moodustab kooliealiste laste arvust 29% ning III kooliastmes õppivate (13...15-aastased) laste hulk (26%). Nooremates kooliastmetes õppivate laste arv on neist oluliselt väiksem.

Kooliealiste laste arvu muutumist aastakäiguti kujutab järgmine diagramm:



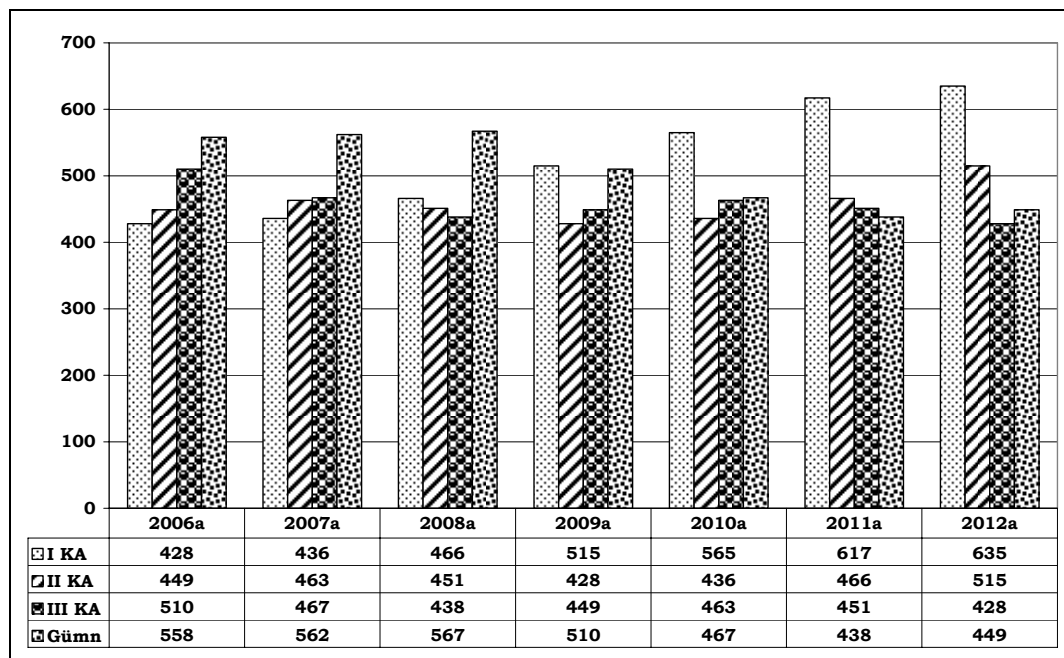
Viimsi vallas elavate kooliealiste laste arv on viimase kahe aastaga kahanenud 49 lapse võrra: 2004.a – 1994 last → 2005.a – 1968 last → 2006.a – 1945 last. Erinevates aastakäikudes toimunud muutused olnud üsnagi erinevad jäädes vahemikku -39 (12-aastased) kuni +30 (16-aastased). Keskmiselt on ühe aastakäigu laste arv kahanenud 4 lapse võrra.

Analüüsidest aastati toimunud muutusi näeme, et 2004 → 2005 kahanes aastakäigu laste arv keskmiselt 3 lapse võrra (-28 ... +33) ning ka 2005 → 2006 kahanemine keskmiselt 3 last aastakäigu kohta (-27 ... +33).

Seega on paaril viimasel aastal küll täheldada tendentsi Viimsi valla kooliealiste laste arvu mõningale kahanemisele, kuid arvestades koolieelikute arvus aset leidnud muudatusi võime lähiaastatel ennustada õpilaste arvu stabiliseerimist või isegi mõningast kasvu.

Viimsi valla kooliealiste laste arvu prognoos aastateks 2007 – 2012

Prognoosi koostamisel (vt Tabel 2: Viimsi valla kooliealiste laste arvu prognoos aastateks 2007 – 2012) oleme võtnud aluseks Rahvastikuregistri andmed 1. jaanuari 2006. a seisuga, ning ekstrapoleerinud seda järgnevatele aastatele. Prognoosimisel pole arvestatud võimalikust migratsioonist tingitud muutustega.



Prognoosist tulenevalt ennustame (migratsiooni arvestamata) lähiaastatel küll vallas elavate kooliealiste laste arvu mõningast kahanemist, kuid alates 2009. aastast peaks ka kooliealiste arv vallas hakkama jõudsalt kasvama: 2007.a – 1928 last → 2009.a – 1902 last → 2012.a 2027 last.

I kooliastme ealiste (7-9-aastased) laste arv on vaadeldaval perioodil pidevas tõusus: 2006.a – 428 last → 2007.a – 436 last → 2009.a – 515 last → 2012.a – 635 last.

Pidevalt on suurenemas ka II kooliastme ealiste (10-12-aastased) laste arv: 2006.a – 449 last → 2007.a – 463 last → 2009.a – 428 last → 2012.a – 515 last.

Samas on III kooliastme ealiste (13-15-aastased) laste arv kahanemas: 2006.a – 510 last → 2007.a – 467 last → 2009.a – 449 last → 2012.a – 428 last.

Ehkki esimestel aastatel gümnaasiumiealiste (16-18-aastased) laste arv mõnevõrra kasvab, kahaneb see vaatlusaluse perioodi lõpuks praegusega võrreldes ligikaudu 100 lapse võrra: 2006.a – 558 last → 2007.a – 562 last → 2009.a – 510 last → 2012.a – 449 last.

Nii suurt langust III ja IV kooliastme ealiste arvus ei pruugi tegelikkuses ilmuda, sest kindlasti on ka lähiaastatel valda kolimas perekondi, kus vastava vanusega lapsi kasvamas. Samas on tegu aastakäikudega, kus kogu Eestis oli madal sündivus, mistõttu võime eeldada, et mingisugune vähenemine neis vanuserühmades siiski aset leiab või parimal juhul püsib laste arv praegusel tasemel.

Viimsi valla koolivõrk aastatel 2004 - 2006

Prangli Põhikool

Prangli kooli õpilaste arv aastatel 2004 – 2006 (*vt Tabel 3: Prangli Põhikooli õpilaste arv 2004 - 2006 (prognoosi ta tegeliku võrdlus)*) on olnud pisut suurem kui oli prognoositud.

Prognoos: 2004. a – 9 õpilast, 2 kl. komplekti; 2005. a – 8, 2 kl. komplekti.

Tegelikult: 2004. a – 12 õpilast, 2 kl. komplekti (erinevus +3); 2005. a – 12 õpilast, 3 kl. komplekti (erinevus +4 õpilast ja +1 kl. komplekti).

Prognoosi koostamise aluseks oli Prangli saarel 2004. aasta 1. jaanuari seisuga elanud laste arv. Migratsiooni mõjusid prognoos ei arvestanud. Tõenäoliselt tulebki tekkinud erinevus kanda migratsiooni arvele.

Püüsi Põhikool

Ehkki arengukava algversioonis ennustasime Püüsi Põhikooli õpilaste arvu kiiret kasvu, on Püüsi Põhikooli õpilaste arv vastupidiselt oodatule hoopiski kahanenud. (*vt Tabel 4: Püüsi Põhikooli õpilaste arv 2004 - 2006 (prognoosi ta tegeliku võrdlus)*)

Prognoos: 2004. a – 197 õpilast, 13 kl. komplekti; 2005. a – 226, 14 kl. komplekti.

Tegelikult: 2004. a – 177 õpilast, 9 kl. komplekti (erinevus -20 õpilast/-4 klassikomplekti); 2005. a – 171 õpilast, 9 kl. komplekti (erinevus -55/-5).

Prognoosi koostamisel oleme eksinud nii I klassi astujate arvu ennustamisel (2004/05 a prognoos 27 õpilast/2 klassikomplektis, tegelikult 19/1 – erinevus -8/-1; 2005/06: prognoos 32/2, tegelik 21/1 – erinevus -11/-1) kui „uusasukate” laste haridusvalikutest.

Valda elama asuvate laste arvelt loodetud õpilaste arvu kasvu ei toimunud. 2004/05 suurenes II kuni IX klassides õppivate laste arv oodatud 17 õpilase asemel vaid kõigest 5 lapse võrra. 2005/06 kavandasime „uusasukate” arvelt koguni 19 lapse lisandumist, tegelikkuses kahanes koolis õppivate II kuni IX klassi laste arv eelmise aastaga võrreldes 4 lapse võrra.

Viimsi Keskkool

Viimsi Keskkooli õpilaste arv on kasvanud prognoositust pisut kiiremini (*vt Tabel 5: Viimsi Keskkooli õpilaste arv 2004 - 2006 (prognoosi ta tegeliku võrdlus)*).

Prognoos: 2004. a – 907 õpilast, 33 kl. komplekti; 2005. a – 950, 35 kl. komplekti.

Tegelikult: 2004. a – 902 õpilast, 32 kl. komplekti (erinevus -5 õpilast/-1 klassikomplekti); 2005. a – 963 õpilast, 33 kl. komplekti (erinevus +13/-2).

Ehkki I klasside komplekteerimise ennustus osutus mõlemal aastal ebatäpseks (2004/05 a prognoos 96 õpilast/4 klassikomplektis, tegelikult 68/3 – erinevus -28/-1; 2005/06: prognoos 113/5, tegelik 90/4 – erinevus -23/-1), on koolis õppivate laste arv jõudsalt kasvanud peamiselt II kuni IX klasside kasvu arvelt.

Nii suurenes 2004/05 teises kuni üheksandas klassis õppivate laste arv võrreldes eelneva õppeaastaga 32 õpilase võrra (prognoosis kasvu ei ennustatud). 2005/06 õppeaastal veel täiendavalt 50 lapse võrra.

X klasside komplekteerimise prognoos osutus mõlemal aastal absoluutselt täpseks, kuid mõlemal aastal on esinenud gümnaasiumiklassidest õpilaste välja langemist. 2003/04. aastal X klassis õppinud 72 õpilasest jätkas 2004/05.a vaid 62 (-10) ning 2005/06.a 59 (-3, kokku välja langevus -13 ehk 18%). 2004/05 kümnendatest klasside 68-st õppurist jätkas 2005/06.a XI klassis 65 (erinevus -3).

Viimsi valla õpilaste haridusvalikute kirjeldus 2005/2006 õppeaastal

Prangli Põhikool

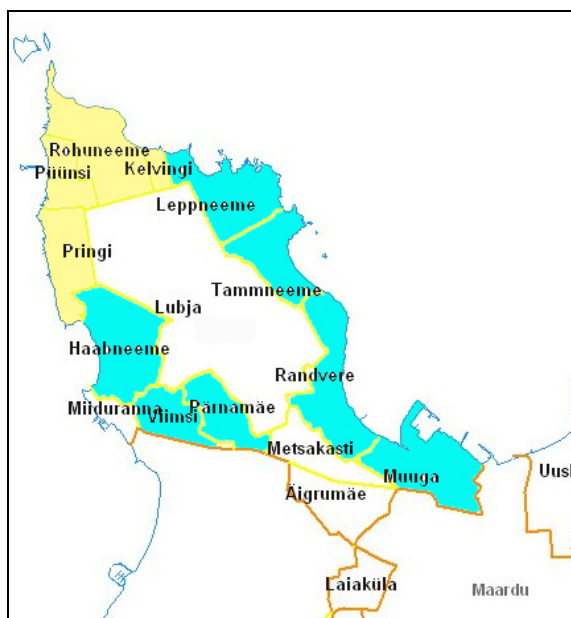
Prangli koolis õppis 2005/2006. õppeaastal kolmes klassikomplektis 12 õpilast, kes kõik elasid Pranglil.

Rahvastikuregistri andmeil elas 2006. aasta 1. jaanuaril Pranglil viisteist 7-15 aastast last. Seega õppisid kodusaares koolis 80% saare lastest, mida tuleb pidada üliheaks saavutuseks. Prangli Põhikool on saare laste jaoks peamiseks hariduskeskuseks (koolis õpib enam kui 70% asula lastest).

Püünsi Põhikool

Püünsi Põhikoolis õppis 2005/2006. õppeaastal 9 kl. komplektis 171 õpilast.

Ehkki arvuliselt kõige rohkem lapsi käis kooli naaberküladest (Püünsi, Pringi, Kelvingi, Rohuneeme), ei saa kooli pidada väga tugevaks hariduskeskuseks ühelegi Viimsi valla asulale.



Joonis 1: Püünsi kooli mõju valla asulate lastele

Suurim on Püünsi Põhikoolis õppivate laste osakaal Püünsi (49,2%), Kelvingi (37,9%), Rohuneeme (32,8) ja Pringi (30,0%) külades, mille laste jaoks võib kooli pidada keskmise tähtsusega hariduskeskuseks (koolis õpib 20 ... 49% asulas elavatest lastest).

Kool on nõrgaks hariduskeskuseks (koolis õpib alla 20% asulas elavatest lastest) Leppneeme (9,5%), Muuga (8,1%), Pärnamäe (3,4%), Viimsi (3,4%), Haabneeme (2,3%), Tammneeme (2,2%) ja Randvere (1%) laste jaoks.

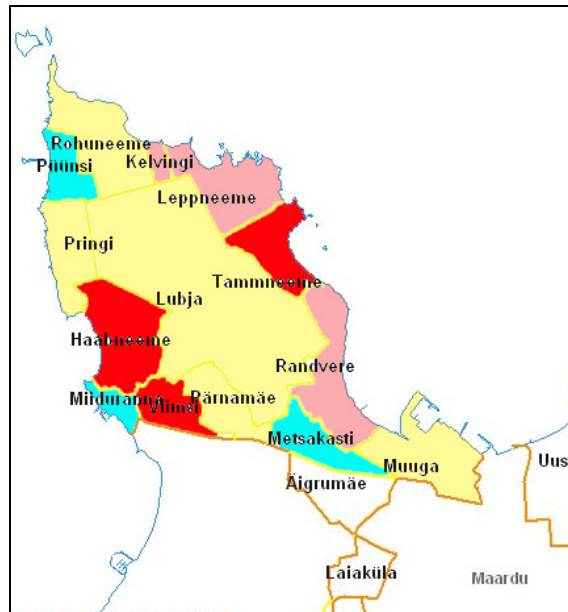
Miiduranna, Lubja, Metsakasti, Äigrumäe, Laiaküla, Idaotsa, Lääneotsa ega Kelnase külast ei õppinud 2005/2006. õppeaastal Püünsi Põhikoolis ühtegi last.

Viimsi Keskkool

Viimsi keskkoolis õppis 2005/2006. õppeaastal 33 klassikomplektis kokku 963 õpilast.

I kooliastmes (kokku 238 õpilast) õppis Viimsi Keskkoolis kõige rohkem lapsi Haabneeme (95) ja Viimsi (48) alevikest ning Randvere (21) külast. I kooliastmes nimekirja oli kantud ka

10 last (4,2% kõigist kooliastme õpilastest), kelle Rahvastikuregistri järgseks elukohaks oli märgitud Tallinn.



Joonis 2: Viimsi kooli I kooliastme mõju valla asulate lastele

Viimsi Keskkool on I kooliastme osas peamiseks hariduskeskuseks Haabneeme (79%) ja Viimsi (71%) alevike ja Tammneeme (77%) küla lastele.

Tugevaks hariduskeskuseks (koolis õpib 51 ... 70% asulas elavatest lastest) on Viimsi Keskkooli I kooliaste Leppneeme (67%), Randvere (62%) ja Kelvingi (52%) külade lastele.

Rohuneeme (40%), Lubja (35%) Muuga (31%) ja Pärnamäe (23%) külade 7-9-aastaste laste jaoks on Viimsi Keskkool keskmise tähtsusega hariduskeskuseks.

Miiduranna (19%), Metsakasti (13%) ja Püüsi (5%) laste jaoks on kool nõrgaks hariduskeskuseks.

2005/2006. õppeaastal ei õppinud Viimsi Keskkooli I kooliastmes ühtegi Äigrumäe, Laiaküla, Idaotsa, Lääneotsa ega Kelnase küla last.

II kooliastmes (kokku 222 õpilast) õppis Viimsi Keskkoolis kõige rohkem lapsi Haabneeme (101) ja Viimsi (34) alevikest ning Pringi (14) külast. Kooliastme nimekirja oli kantud ka 8 last (3,6% kõigist kooliastme õpilastest), kelle Rahvastikuregistri järgseks elukohaks on Tallinn.

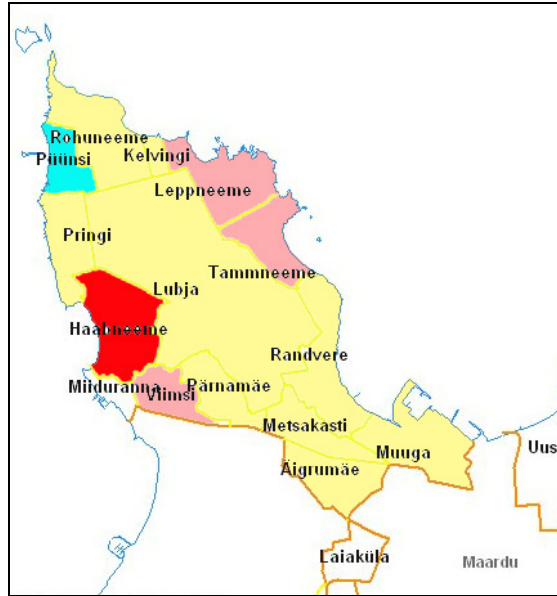
Kooliaste on peamiseks hariduskeskuseks Haabneeme (83,5%) alevikus elavatele 10-12-aastastele lastele.

Leppneeme (56,3%) ja Tammneeme (50,0%) külade ning Viimsi aleviku (54,8%) vastavas vanuses laste jaoks on Viimsi Keskkooli II kooliaste tugevaks hariduskeskuseks.

Lubja (43,8%), Rohuneeme (37,5%), Pringi (34,1%), Äigrumäe (33,3%), Randvere (32,0%), Kelvingi (31,6%), Metsakasti (30,0%), Muuga (30,0%), Miiduranna (25,0%) ja Pärnamäe (25,0%) külade 10-12-aastastele lastele on Viimsi Keskkool keskmise tähtsusega hariduskeskuseks.

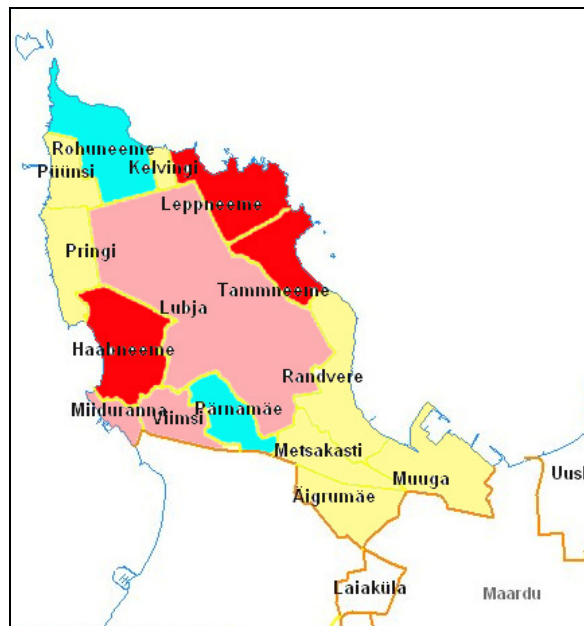
Püüsi (17,9%) küla 10-12-aastastele lastele on Viimsi Keskkool nõrgaks hariduskeskuseks.

Viimsi Keskkooli II kooliastmes ei õppinud 2005/2006. õppeaastal ühtegi Prangli saare külades ega Laiakülas elavat last.



Joonis 3: Viimsi kooli II kooliastme mõju valla asulate lastele

III kooliastmes (kokku 308 õpilast) õppis Viimsi Keskkoolis kõige rohkem lapsi Haabneeme (111) ja Viimsi (45) alevikest ning Tammneeme (17), Pringi (16) ja Püüsi (16) küladest. Kooliastme nimekirjas on ka 32 (10,4% kõigist kooliastme õpilastest) Tallinna last.



Joonis 4: Viimsi kooli III kooliastme mõju valla asulate lastele

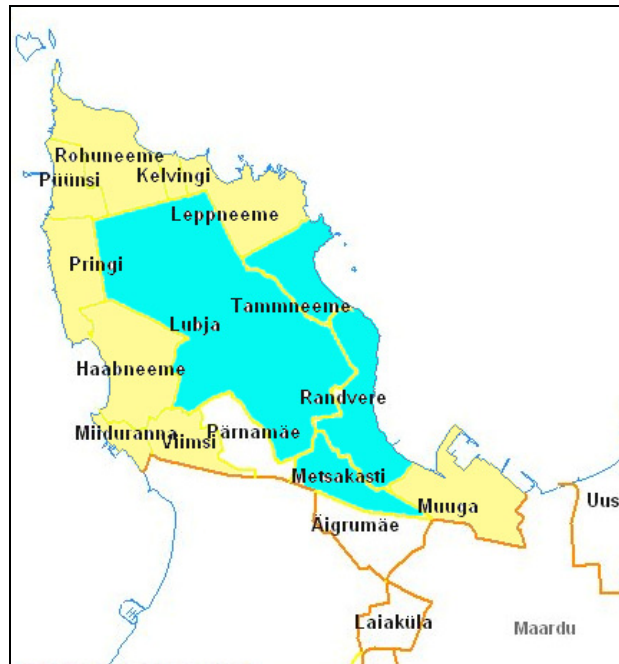
III kooliaste on peamiseks hariduskeskuseks Tammneeme (94,4%) ja Leppneeme (70,6%) külade ning Haabneeme (71,6%) alevikus elavatele 13-15-aastastele lastele.

Kool on tugevaks hariduskeskuseks Viimsi aleviku (59,2%) ning Lubja (58,6%) ja Miiduranna (56,3%) külade 13-15-aastastele lastele.

Pringi (41,0%), Randvere (34,2%), Püüsi (32,7%), Kelvingi (31,3%), Äigrumäe (30,0%), Metsakasti (23,5%) ning Muuga (21,4%) küldes elavate 13-15-aastaste laste jaoks on Viimsi Keskkooli III kooliaste keskmise tähtsusega hariduskeskuseks.

Viimsi Keskkooli III kooliastmes ei õppinud 2005/2006. õppeaastal ühtegi Prangli saare küldes ega Laiakülas elavat last.

Viimsi Keskkooli gümnaasiumiosas (kokku 195 õpilast) õppis Viimsi Keskkoolis kõige rohkem lapsi Haabneeme (56) ja Viimsi (38) alevikest ning Püünsi (16) ja Pringi (13) küladest. Kooliastmes õppis ka 26 (13,3% kõigist kooliastme õpilastest) Tallinna noort.



Joonis 5: Viimsi kooli gümnaasiumiosa mõju valla asulate lastele

Viimsi Keskkooli gümnaasiumiosa ei ole peamiseks ega ka tugevaks hariduskeskuseks ühelegi Viimsi valla asulale!

Kool on keskmise tähtsusega hariduskeskuseks Haabneeme (46,3%), Rohuneeme (42,3%), Leppneeme (40,0%), Pringi (39,4%), Viimsi (38,0%), Püünsi (37,2%), Kelvingi (33,3%), Muuga (25,0%) ja Miiduranna (23,8%) 16-18-aastaste noorte jaoks.

Lubja (19,0%), Randvere (14,3%), Metsakasti (10,5%) ja Tammneeme (9,1%) gümnaasiumiealistele on Viimsi Keskkooli gümnaasiumiosa nõrgaks hariduskeskuseks.

Kooliastmes ei õppinud ühtegi Pärnamäe, Äigrumäe, Laiaküla, Idaotsa, Lääneotsa ega Kel-nase küla last.

Tallinna mõju Viimsi valla laste haridusvalikutele

Tallinna Haridusameti andmeil õppis 2005/2006. aastal pealinna koolides 655 õpilast, kelle elukohaks oli Rahvastikuregistris märgitud Viimsi vald. Õpilaste jaotus klassiti on toodud järgnevas tabelis:

Klass	I	II	III	IV	V	VI	VII	VIII	IX	X	XI	XII	Kokku
Viimsi vald kokku	28	33	46	59	47	49	47	63	66	81	81	55	655
Kooliastmeti	107			155			176			217			655

Enim valla lastest õppis Tallinna koolide gümnaasiumiosas ja III kooliastmes. Märgatavalt väiksem oli I kooliastme õpilaste osa pealinna kooli käivatest lastest.

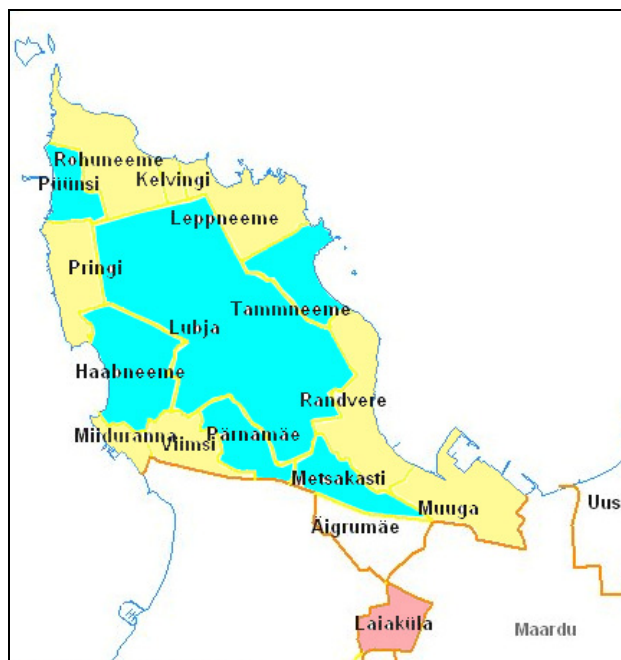
Tallinna „tavakoolides” õppis 252 õpilast, nii-öelda „eliitkoolideks” peetavates Tallinna Kesklinna koolides õppis 264 last, erakoolides õppis 69 last, hariduslike erivajadustega õpilaste koolides 13 last ning täiskasvanute gümnaasiumites 57 inimest.

601 õpilast õppis eesti ja 54 vene õppekeelega koolides.

Viimsi valla lapsi võis leida kokku 54 Tallinna üldhariduskooli õpilaste nimekirjast. Populaarsemad koolid olid Pirita Majandusgümnaasium (93 Viimsi valla last), 21. Kool (64), Merivälja Kool (39), Inglise Kolledž (36), Reaalkool (36), Audentese Erakool (32), Prantsuse Lütseum (32), Gustav Adolfi Gümnaasium (23), Rocca Al Mare Erakool (23), Vanalinna Hariduskollegium (20), Vanalinna Täiskasvanute Gümnaasium (19), Kadrioru Saksa Gümnaasium (17), Tallinna Ühisgümnaasium (14), Jakob Westholmi Gümnaasium (12), Kesklinna Vene Gümnaasium (11) ning Liivalaia Gümnaasium (10). Teistes Tallinna koolides õppis alla 10 Viimsi valla lapse.

Kooliastmeti oli Tallinna mõju Viimsi valla asulates elavatele lastele järgmine:

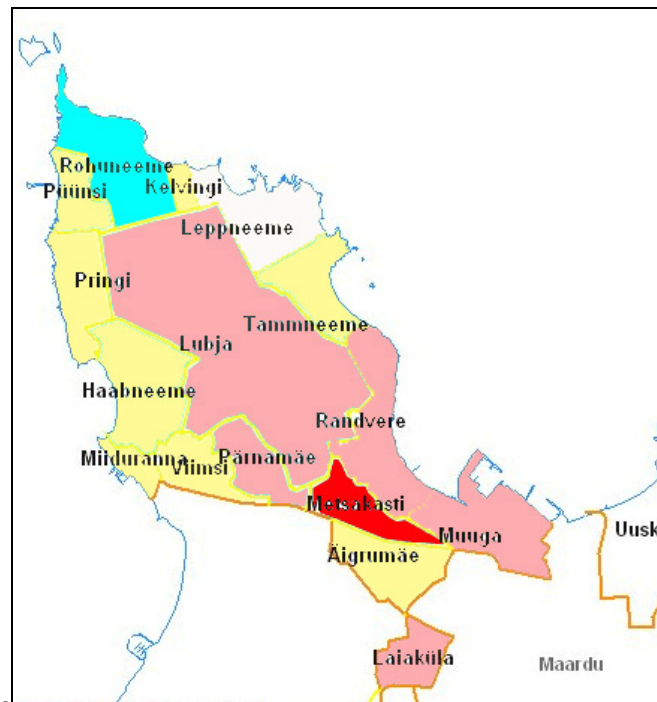
I kooliaste:



Joonis 6: Tallinna koolide mõju valla asulate 7-9-aastastele lastele

Tallinn on tugevaks hariduskeskuseks Laiaküla (66,7%) 7 kuni 9-aastastele lastele, keskmise tähtsusega hariduskeskuseks Miiduranna (43,8%), Randvere (41,2%), Muuga (38,5%), Viimsi (30,9%), Kelvingi (30,4%), Rohuneeme (25,0%), Leppneeme (22,2%), Pringi (20,0%) lastele, nõrgaks hariduskeskus Haabneeme (17,5%), Püüsi (15,9%), Tammneeme (15,4%), Pärnamäe (15,0%), Lubja (13,0%), Metsakasti (12,5%) lastele ning Tallinnasse ei käi kooli ühtegi last Prangli saarelt ega Äigrumäelt

II kooliaste:



Joonis 7: Tallinna koolide mõju valla asulate 10-12-aastastele lastele

Tallinn on 10-12-aastaste jaoks *peamiseks* hariduskeskuseks Metsakasti (70%) külas elavatele lastele, *tugevaks hariduskeskuseks* Laiaküla (63,6%), Pärnamäe (62,5%), Muuga (60,0%), Lubja (56,3%), Randvere (52,0%) lastele, *keskmise tähtsusega hariduskeskuseks* Viimsi (46,8%), Miiduranna (37,5%), Püünsi (35,9%), Tammneeme (35,7%), Ägrumäe (33,3%), Kelvingi (31,6%), Pringi (26,8%), Haabneeme (23,1%), nõrgaks hariduskeskuseks Rohuneeme (18,8%) lastele. *Ühtegi last* ei käinud Tallinna kooli Leppneemest ega Pranglilt.

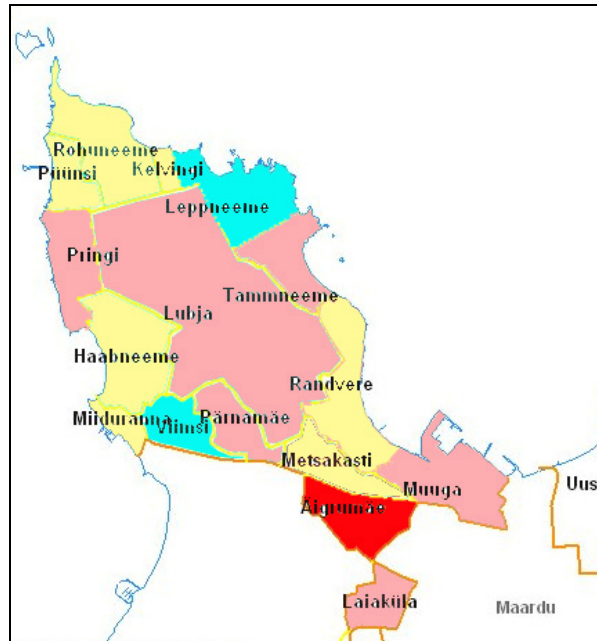
III kooliaste



Joonis 8: Tallinna koolide mõju valla asulate 13-15-aastastele lastele

Tallinn on Viimsi valla 13-15-aastaste jaoks tugevaks hariduskeskuseks Laiakülas (62,5%), Randveres (57,9%), Muugal (50,0%) ja Ägrumäel (50,0%) elavatele lastele, keskmise tähtsusega hariduskeskuseks Metsakastis (47,1%), Miidurannas (43,8%), Kelvingis (37,5%), Leppneemes (35,3%), Viimsis (34,2%), Püünsis (32,7%), Lubjal (31,0%), Rohuneemes (29,0%), Pringil (25,6%), Pärnamäel (22,7%), Tammneemel (22,2%) ning Haabneemes (21,9%) lastele. Ühtegi last ei käinud Tallinna kooli Leppneemest ega Pranglilt. Tähelepanuväärne on see, et Tallinn ei ole ei peamiseks ega ka nõrgaks hariduskeskuseks selles õpilaste vanuserühmas ühelegi valla asulale.

Gümnaasiumiosa



Joonis 9: Tallinna koolide mõju valla asulate 16-18-aastastele lastele

Gümnaasiumiealistele Viimsi valla noortele on Tallinn peamiseks hariduskeskuseks Ägrumäe (100,0%!!) külas elavatele noortele, tugevaks hariduskeskuseks Muuga (66,7%), Laiaküla (58,8%), Lubja (57,1%), Tammneeme (54,5%), Pärnamäe (53,3%), Pringi (51,5%) külades elavatele noortele, keskmise tähtsusega hariduskeskuseks Metsakasti (47,4%), Rohuneeme (46,2%), Randvere (45,7%), Püünsi (44,2%), Kelvingi (42,9%), Haabneeme (36,4%), Miiduranna (33,3%) ja Viimsi (33,0%) elanikele ning nõrgaks hariduskeskuseks Leppneeme (13,3%) noortele. Ühtegi õpilast ei käinud Tallinna gümnaasiumisse Pranglilt.

Võrreldes 2003/04. õppeaastaga on 2005/06. õppeaastal Tallinna koolides õppivate Viimsi valla laste arv jõudsasti kasvanud: 590 → 711 (+121). Vähenenud on vaid I kooliastmes pealinna kooli käivate laste arv (-14), kõigis teistes astmetes õppivate laste arv on seevastu märgatavalt suurenenud: II aste +30, III aste +48, gümnaasiumiosa +57.

Seega on paari viimase aastaga muutunud Tallinn hariduskeskusena Viimsi valla lastele veelgi olulisemaks.

Viimsi valla koolide õpilaste arvu korrigeeritud prognoosid aastateks 2006 – 2012

Võttes arvesse koostatud kooliealiste laste arvu prognoosi ja laste haridusvalikuid, oleme koostanud Viimsi valla koolide õpilaste arvu korrigeeritud prognoosid aastateks 2006 – 2012. Prognooside koostamisel oleme olnud pigem konservatiivsed kui optimistlikud.

Prangli Põhikool

Prangli Põhikooli korrigeeritud prognoosi (vt *Tabel 6: Prangli Põhikooli õpilaste arvu prognoos aastateks 2006 – 2012*) aluseks on võetud Rahvastikuregistri andmetel Prangli saarel (Idaotsa, Lääneotsa ja Kelnase külades) elavate 0 ...7- aastaste laste arvud seisuga 01.01.2006.a, kusjuures on eeldatud, et kõik saarel elavad vastaval aastal 7-aastaseks saavad lapsed asuvad õppima kodusaare koolis.

Sellest tulenevalt prognoosime Prangli Põhikooli õpilaste arvu muutumist aastatel 2006-2012 järgmiselt: 2006. a 9 õpilast (3 kl. kompl); 2007. a 10 (3); 2008. a 10 (3); 2009. a 10 (3); 2010. a 9 (3); 2011. a 7 (3); 2012. a 7 (3).

Prognoosi kohaselt kahaneb Prangli kooli õpilaste arv lähiaastatel veelgi.

Ehkki kool ei vasta juba praegu Harjumaa Omavalitsuste Liidu volikogu poolt kehtestatud jätkusuutliku kooli kriteeriumitele, tuleb teda käsitleda kui erandit. Kooli ei tohiks sulgeda ega ka reorganiseerida algkooliks seni kuni saarel elab kasvõi üks laps vanuses 7-17, kes avaldab soovi õppida kodusaarel mitte mandril.

Püüsi Põhikool

Korrigeeritud prognoosi (*Tabel 7: Püüsi Põhikooli õpilaste arvu prognoos aastateks 2006 – 2012*) koostamisel oleme aluseks võtnud Rahvastikuregistri andmetel vastaval aastal 7-aastaseks saavate laste arvu ning eeldanud, et nendest nagu ka eelnevatel aastatel asub õppima Püüsi kooli I klassi õppima keskmiselt 15%.

Migratsiooni või võimaliku õpilaste väljalangemisega prognoosi koostamisel arvestatud ei ole.

Niisiis prognoosime Püüsi Põhikooli õpilaste arvu muutumist aastatel 2006-2012 järgmiselt: 2006. a 171 õpilast (9 kl. kompl); 2007. a 178 (9); 2008. a 183 (10); 2009. a 195 (11); 2010. a 205 (12); 2011. a 222 (13); 2012. a 236 (14).

Vaatamata sellele, et 2004 ja 2005 aastal toimus erinevalt prognoositud kasvust õpilaste arvu kahanemine, prognoosime ka lähiaastateks õpilaste (samuti klassikomplektide) arvu kasvu. Kool täidab vaevata HOL-i poolt kehtestatud jätkusuutlikkuse kriteeriumid. Pigem süvenevad koolis ruumipuuduse probleemid ning ülerahvastatus.

Viimsi Keskkool

Viimsi Keskkooli korrigeeritud prognoosi (*Tabel 8: Viimsi Keskkooli õpilaste arvu prognoos aastateks 2006 – 2012*) koostamisel on lähtutud vastaval aastal 7-aastaseks saavate laste arvust (Rahvastikuregistri andmed seisuga 01.01.2006) ning eeldustest, et I klassi astub keskmiselt 50% samal aastal koolikohustuslikku ikka jõudvatest valla lastest; X klassi aga 72% samal aastal kooli IX klassides õppinud noortest. Migratsiooni ega võimalikku välja langevust prognoosi koostamisel arvestatud ei ole. Migratsiooni võimalikku mõju õpilaste arvu muutumisele on hinnatud allpool. Ka ei ole prognoosi koostamisel arvestatud uue koolimaja avamisest tingitud laste hariduseelistuste võimalikku muutust, seda tuleks uurida täiendavalt.

Ülaltoodud lähtuvalt prognoosime Viimsi Keskkooli õpilaste arvu muutumist aastatel 2006-2012 järgmiselt: 2006. a 955 õpilast (33 kl. kompl); 2007. a 942 (32); 2008. a 931 (35); 2009. a 903 (36); 2010. a 917 (39); 2011. a 941 (41); 2012. a 971 (43).

Migratsioonist tingitud võimalikke muudatusi mitte arvestades prognoosime paaril lähemal aastal Viimsi Keskkooli õpilaste arvu mõningast kahanemist.

Seejärel peaks õpilaste arv küllaltki kiiresti kasvama ning ületama isegi praeguse taseme. Kool täidab kõikides astmetes vaevata HOL-i poolt kehtestatud jätkusuutlikkuse kriteeriumid.

Migratsiooni võimalik mõju Viimsi valla koolidele

Aastatel 2000 – 2005 on 7...18-aastaste laste migratsioon valda olnud positiivne jäädes vahemikku 85 ... 270 kooliealist last aastas. Kolmel viimasel aastal on kooliealiste laste arvu juurdekasv olnud küll pisut väiksem (138 (2004.a) ja 144 (2005.a)), kuid siiski piisav, et sellega õpilaste arvu muutuse ennustamisel arvestada tuleb.

Eeldame, et ka lähiaastatel lisandub igal aastal valda keskmiselt 140 ... 150 kooliealist last. Kui nendest ka vaid kolmandik soovib jätkata oma õpinguid Viimsi Keskkoolis ja kümnendik Püüksi Põhikoolis, lisandub nendesse vastavalt 45 ...50 (Viimsi) ja 14 ... 15 (Püüksi) õpilast aastas. Uue koolimaja valmimisel võib Viimsi koolis õppida soovivate laste arv olla aga veelgi suurem.

Nii võib tingituna migratsioonist suurened Viimsi Keskkoolis õppivate laste arv võrreldes prognoositud 917 õpilase asemel 1150 ... 1220 lapseni, Püüksi Põhikooli õpilaste arv aga 205 asemel 290 ... 300 lapseni. Seega ei ole ka lähiaastatel oodata leevendust valla koolides valitsevale õpilaskohtade defitsiidile.

Tallinnasse kooli käivate õpilaste arvu muutumist on praktiliselt võimatu prognoosida. Esiteks pole teada kust lapsed Viimsisse elama kolivad. Kui peamiselt Tallinnast, siis on nende Tallinna koolidesse jäämise tõenäosus suurem kui valla koolidesse õppima asumine. Kui teistest omavalitsustest, siis on eelistatud pigem kohalikud koolid.

Teiseks on teadmata valda elama asuvate laste vanuseline struktuur. Kui lisanduvad peamiselt koolieelikud ja/või esimeses kahes kooliastme ealised lapsed, siis on tõenäosus, et nad asuvad õppima valla koolidesse suurem kui Tallinna omadesse. Kui ülekaalus on vanemad õppurid, siis on tõenäosus Tallinna ja valla koolides õppima asumise vahel suhteliselt võrdne või pigem senist praktikast arvestades pisut Tallinna kasuks.

Siiski võime oletada, et kui ei toimu olulisi murranguid laste (ja nende vanemate) haridusvalikutes või migratsioonitempos, suureneb 2010. aastaks Viimsi vallast Tallinna kooli käivate laste arv 1200 ... 1300 lapseni.

Ettepanekud muudatusteks Viimsi valla koolivõrgus

Arvestades Viimsi valla õpilaste arvu lähiaastate prognoose (arvestamata Tallinnasse kooliminejaid) on Viimsi valla koolides on tekkimas õpilaskohtade defitsiit u 800 ... 900 koolikohale. Samuti vajadusest optimeerida valla üha kasvavat Tallinnaga õpilaskohtade üle toimuvat arvlemist, esitame siinkohal võimalikud lahendused Viimsi valla koolivõrgu korrastamiseks ja arendamiseks.

Ettepanekute koostamisel on arvesse võetud järgmisi asjaolusid:

- 1) mujal Eestis kogetut, et kodule lähima kooli füüsilise õpikeskkonna paranemisel väheneb oluliselt nende vanemate hulk, kes oma lastele muu kooli valivad;
- 2) valla erinevates piirkondades toimuvat kinnisvaraarendust;
- 3) Põhjamaade kogemust erinevate koolitüüpide ühendamisel ühtseks koolivõrguks;
- 4) olemasolevate ressursside (hooned, õppevahendid, õpetajad) optimaalseima rakendamise võimalust;
- 5) et valla kulutused hariduse infrastruktuuri ümber kujundamisel oleksid minimaalsed.

Viimsi Keskkooli uue hoone avamisest Haabneeme alevikus tingitud laste hariduseelistuste muutumine

2006. aasta 1. septembril avatakse Haabneemes Viimsi uus koolihoone, milles on arvestuslikult õpilaskohti 1300 lapsele.

Prognooside kohaselt on aastal 2010 Viimsi keskkooli mõjupiirkonnas praeguste haridusvalikute kohaselt 1 150 ... 1 250 õpilast.

Arvestades füüsilise õpikeskkonna paranemise mõju laste ja nende vanemate haridusvalikute tegemisel, võivad paljud kooli mõjupiirkonnas (Haabneeme, Viimsi, Miiduranna, Leppneeme, Pringi, Randvere, Tammneeme, Püünsi, Kelvingi) elavad vanemad ja lapsed, kes praegu erinevaid Tallinna koole eelistavad, langetada otsuse uue Viimsi keskkooli kasuks. Eelistuste muutumise tõenäosus on suurem eelkõige esimeses kahes kooliastmes, kõige suurem aga kooli minevate 7-aastaste hulgas.

Oletades, et koolis sooviks oma haridusteed alustada 75 – 90% mõjupiirkonnas elavatest 7-aastastest ning 50 – 66% piirkonda lisanduvatest 7-12-aastastest lastest võib 2010. aastaks seoses uue koolimaja avamisega suurened Viimsi koolis õppida soovivate laste arv suurenda veel 250 ... 300 lapse võrra so 1400 ... 1550 lapseni¹.

Uue koolimaja ehitamise mõju teistele valla koolidele.

Uue, kaasaja nõuetele vastava koolimaja ehitamine ei mõjuta Prangli põhikooli toimimist. Samas võib sellel olla tuntav mõju Püünsi põhikoolile².

Kuna teiste omavalitsuste kogemused näitavad, et lapsevanemate haridusvalikute langetamisel on suur osa kooli füüsilisel õpikeskkonnal, siis satub eelkõige löögi alla esimeste klasside komplekteerimine. Samuti ei pruugi need Rohuneeme, Püünsi, Pringi ja Kelvingi küladesse elama asuvad pered, kes on otsustanud oma lapse kodukohale lähedasse kooli panna, valida selleks kooliks Püünsi põhikooli, vaid hoopis Viimsi keskkooli.

¹ 2006/2007. õppeaasta alguses õppis Viimsi Keskkoolis 1 157 õpilast. Seega suurenes ainuüksi koolimaja valmimise esimesel aastal kooli õpilaste arv prognoosiga võrreldes rohkem kui 160 õpilase võrra. Õpilaste arvu sama tempoga kasvamisega jääb koolimajal „koolitusvõimsusest” puudu juba järgmisel sügisel.

² Uue koolimaja valmimine Viimsis vähendaski märgatavalt Püünsi kooli õpilaste arvu. Ehkki käesolevas töös prognoosime 2006/2007. õppeaastal õpilaste arvu püsivust võrreldes 2005/06 aastaga samal tasemel, vähenes 2006. aasta 1. septembrist kooli õpilaste arv 11 lapse võrra (so üle 6%).

Sellised protsessid seaksid ohtu Püüsi põhikooli jätkusuutlikkuse põhikoolina ning suureneks veelgi Viimsi keskkooli mõjupiirkonna koolikohtade defitsiit. Püüsi kooli kaitseks on mõistlik kehtestada vallas koolide teeninduspiirkonnad ning piirata Viimsi koolis avatavate klasside hulka vastavalt piirkonda jäävate laste arvule.

Seoses õpilaskohtade defitsiidiga on vallal võimalik valida kaks alternatiivset strateegiat: passiivne ja aktiivne.

Passiivne strateegia – koolibussiringid Tallinna koolidesse

Üheks võimalikuks lahenduseks õpilaskohtade defitsiidi leevendamisel on seada sisse valla poolt organiseeritud koolibussiliinid Tallinna koolidesse.

Eeldades, et valla koolivõrgus ei toimu ühtegi muudatust (peale Viimsi Keskkooli uue koolimaja avamise Haabneemes), võib oodata, et 2010. aastal käib Tallinna kooli 1200 ...1300 Viimsi vallas elavat last.

Kuna omavalitsuse üheks ülesandeks on ka korraldada õpilaste kooli- ja kojuvedu kui nende elukoht asub koolist kaugemal kui 3 kilomeetrit. Kui Viimsi vald kiidab heaks poliitika, et õpilaskohtade ostmine Tallinnast on soositud, siis tuleks selle ellu viimiseks seada sisse koolibussiliinid, mis korjaksid õpilased valla erinevatest punktidesse kokku ning transpordiks pealinna erinevatesse koolidesse.

Kui palju linna kooli käivatest lastest bussitransporti kasutama hakkaks on raske ilma täpsustavat küsitlust läbi viimata hinnata. Kuid eeldades, et teenus on paindlik – so hommikul on võimalik valida mitme erineva bussiliini ja väljumisaja vahel ning peale koolipäeva lõppu on võimalik taas paindlikult koju tagasi saada, võib teenuse kasutajaid olla pool kuni kaks kolmandikku Tallinnasse kooli käivate laste arvust – so 600 ... 850 õpilast. Kuna enamikus Tallinna koolides algab õppetöö vahemikus kella 8.00-st 9.00-ni, tuleks sobival ajal panna vallast linna poole liikuma 15 – 25 bussi ning õhtupoolikul sama palju (või isegi rohkem, sest tunnid lõppevad erinevatel aegadel) taas tagasi.

Eeldades, et ühe edasi-tagasi bussiliini keskmine pikkus on 40 kilomeetrit, päevas sõidavad bussid Tallinna vahet 20 korda ning et liinikilomeetri keskmine maksumus on 15 krooni ning et õppeaastas on 175 koolipäeva, saame koolibussiliinide üleval pidamise maksumuseks ca 3,1 ... 3,5 miljonit krooni aastas.

Sellele lisandub veel Tallinnale makstav õpilaskoha tasu, mis 2006. aastal on 6 075 krooni õpilase kohta. Eeldades, et see suureneb keskmiselt 10% võrra aastas, tuleks 2010. aastal Tallinnas koolis käiva Viimsi valla lapse eest tasuda ca 8 900 krooni (kõikide laste eest kokku 10,7 ... 11,6 miljonit krooni), mis teeb sellise poliitika evimise aastaseks maksumuseks 13 ... 15 miljonit krooni. Tegu on tänast Tallinna haridusvaldkonna kulustruktuuri ja selle kallinemist arvestava prognoosiga.

Kuid kui täies mahus rakendub *Public Private Partnership (PPP)* mudel so koolide remontimine Riigi Kinnisvara AS-i või mõne teise kinnisvara arendaja abiga, siis võib jooksev kogukulu aastas suureneda rendimaksete, mida loetakse jooksvaks kuluks ning mis kuulub arvelemisele, ligikaudu 150 ... 250 milj. krooni võrra aastas. See aga tähendab õpilaskoha maksumuse suurenemist 4500 ... 5000 võrra ühe õpilase kohta aastas, mis teeks eelpool toodud eelduste täitumisel ainuüksi Viimsi valla osaluseks Tallinna haridusvaldkonna eelarves ca 17,5 miljonit krooni aastas.

Lisaks selle poliitika rahalisele küljele on ka asjadel sotsiaalne külge.

Kui soosida igati laste õppimist Tallinnas, siis suurendame sellega laste ja noorte anonüümsust ning süvendame juurteta põlvkonna tekkimist. Laste (aga paraku ka nende vanemate) seos vallaga muutub olematuks. Vallast saab koht, kus käiakse magamas. Sotsiaalseid ja muid teenuseid tarbitakse Tallinnas ning piirkonnad, kus on palju uusasukaid „getostuvad” koos kõikide sellest tulenevate sotsiaalsete probleemidega (kuritegevuse (peamiselt vargused, aga ka vägivald) kasv, (noorte) alkoholism, narkomaania jms).

Aktiivne strateegia – valla koolivõrgu korrastamine

Esimene samm: Püüsi põhikooli reorganiseerimine 6-klassiliseks algkooliks

Püüsi põhikooli praegune hoone mahutab maksimaalselt 230 ... 240 õpilast, kes moodustaksid 11...12 klassikomplekti. Koolihoone ühes tiivas töötab kahe rühmaline lasteaed, mille võimalikul välja kolimisel oleks võimalik vabanevad ruumid, võtta kasutusele täiendavate 2 ... 3 klassiruumi või siis hoopiski raamatukoguna. Suhteliselt väikeste kulutustega on võimalik kasutusele võtta ka hoone pööningukorrusel asuvaid pindu (raamatukogu, õpetajate ja personali ruumid vms).

Õppeasutuse, eriti põhi- ja keskkoolide toimimise seisukohalt on (nii finantsilises kui ka pedagoogilises mõttes) otstarbekas, et koolis töötaksid paralleelklassid. Püüsi kooli jätkamisel põhikoolina oleks seega minimaalselt tarvis õpperuume 18-le klassikomplektile, mis on olemasolevat ruumiprogrammi arvestades üsna keerukas ning eeldaks mõningate ümber- ja juurdehitustööde teostamist.

Olemasolev ruumiprogramm võimaldaks aga hoones pidada vabalt kahe paralleelklassiga kuueklassilist algkooli. Klassiruumide eripära arvestades (enamik klasse on projekteeritud 20-le õpilasele), võiks selles koolis õppida maksimaalselt 240 last.

Prognooside kohaselt on aastal 2010 piirkonna õpilaskohtade vajadus lastevanemate praegusi haridusvalikuid arvestades I ja II kooliastmes orienteeruvalt 150 ... 200, mis võimaldaks koolil üsna optimaalselt algkoolina toimida.

Reorganiseerimise mõju teistele valla koolidele. Prangli põhikoolile Püüsi põhikooli võimalik reorganiseerimine mõju ei avalda.

Kui Püünsist kaob III kooliaste, peavad muidu siin õppinud 70 ... 90 last leidma endale uue kooli. Praegusi kooli mõjupiirkonna hariduseelistusi arvestades asuksid umbes 60% (40 ... 55 last) õppima Tallinna koolidesse ja 40% (30 ... 35 last) Viimsi Keskkooli. Loodetavasti muudab Viimsi uue koolimaja avamine selle suhte vastupidiseks.

Teine samm: kahe uue 6-klassilise algkooli asutamine Viimsi ja Haabneeme alevikesse

Prognooside kohaselt elab 2010. aastal Viimsi vallas 1100 ... 1200 last, vanuses 7 – 12-aastat.

Nendest u umbes 20 ... 25% (so 220 ... 300) õpiksid kõigi eelduste kohaselt Tallinna erinevates (algkoolides).

Kui asutatakse Randvere algkool, siis ca 140 (2 paralleeli puhul ca 280) last võiks õppida selles koolis.

Kui Püüsi Põhikool reorganiseeritakse algkooliks, siis võiks seal õppida 200 ... 240 õpilast. Kui Püüsi kooli ei reorganiseerita, siis õpiks seal 125 ... 140 last vanuses 7-12-aastat.

Seega oleks vallas vaja luua I ja II kooliastmes õppivatele lastele täiendavalt 380 ... 540 (Püüsi reorganiseerimata jätmise korral isegi 480 ... 615) õpilaskohta. Kui Viimsi Keskkool jätkab 12-klassilise koolina, siis oleks seal tarvis kahes esimeses kooliastmes avada 16 ... 23 (20 ... 26) klassikomplekti.

Kui langetatakse otsus reorganiseerida Viimsi kool progümnaasiumiks, rahuldaks kahe esimese kooliastme õpilaskohtade vajaduse kahe uue algkooli asutamine. Üks oleks mõttekas rajada Viimsi ja teine Haabneeme alevikku.

Mõlemas koolis võiksid töötada kuni 2 paralleelklassi à 24 õpilasega. See teeks kummagi kooli koolitusvõimuseks 280 õpilast, kokku kahel koolil 560.

Ühe algkooli toimimiseks on tarvis vähemalt 24 klassiruumi, sööklablokki, polüfunktsionaalset (aula + võimla) saali, raamatukogu koos lugemissaaliga, arvutiklassi, 3-4 ruumi klassivälise tegevuse harrastamiseks ning olmeruume kooli töötajatele. Raamatukogu, saali ning arvutiklassi, samuti huvitegevuseks mõeldud ruume saaksid õppetööst vabal ajal kasutada ka piirkonnas elavad inimesed.

Sellise hoone ehituslik maksumus jääks sõltuvalt valitud arhitektuursest ja tehnilisest lahendusest vahemikku 55 ... 70 miljonit krooni.

Uute koolimajade ehitamine võib toimuda järk-järgult, samaaegselt Viimsi keskkooli progümnaasiumiks reorganiseerimisega.

Haabneeme kooli hoonena oleks põhimõtteliselt võimalik kasutusele võtta ka Viimsi keskkooli vana hoone. Sellesse majja võiks kavandada lisaks algkoolile ka ruume muusika- ning kunstikoolile, samuti muuks laste ja noorte (aga mitte ainult) huvitegevuseks.

Kolmas samm: uue 6-klassilise algkooli asutamine Randvere piirkonda

Randvere kant (Randvere, Tammneeme, Muuga, Metsakasti, Äigrumäe, Laiaküla külad) on kinnisvaraarenduse seisukohalt üks kiiremini arenev piirkond.

Prognooside kohaselt suureneb piirkonnas elavate kooliealiste laste arv praegusega võrreldes 2,5 ... 4,5 kordseks. 2010. aastal võib piirkonnas elada 650 ... 1 190 kooliealist last.

Samas on sellest piirkonnast Tallinna koolides õppivate laste osakaal valla suurim ulatudes 49%-lt Randveres kuni 83%-ni Muugal.

Valla koolivõrgu terviklikkust silmas pidades oleks otstarbekas asutada Randvere piirkonda kuni kahe paralleelklassiga 6-klassiline algkool.

Sellise kooli koolitusvõimusus (arvestades lubatud maksimaalset 24-õpilaselist klassitäituvust lubavat PKGS-i sätet pidades) on 144 (1 paralleelklassiga) kuni 288 õpilast (2 paralleelklassiga).

Eeldusel, et piirkonnas elavatest peredest kasvõi pooled valivad oma lapsele kodukoha kooli, on aastal 2010 koolipiirkonnas koolitusnõudlus 150 ... 250-le õpilasele. Pidades silmas sealsamas, valla piiri taga Tallinna Piritä linnaosas toimuvat kinnisvaraarendust isegi enam.

Kooli toimimiseks on tarvis vähemalt 6 (2 paralleelklassi korral 12) klassiruumi, sööklablokki, polüfunktsionaalset (aula + võimla) saali, raamatukogu koos lugemissaaliga, arvutiklassi, 2-3 ruumi klassivälise tegevuse harrastamiseks ning olmeruume kooli töötajatele. Raamatukogu, saali ning arvutiklassi, samuti huvitegevuseks mõeldud ruume saaksid kasutada ka piirkonnas elavad inimesed.

Sellise hoone ehituslik maksumus jääks sõltuvalt valitud arhitektuursest ja tehnilisest lahendusest praegusi ehitushindasid arvestades vahemikku 40 (1-paralleeliga) ... 75 (2-paralleeliga) miljonit krooni.

Kooli asutamise mõju teistele valla koolidele.

Kuna Püüksi kool ei ole Randvere piirkonnas elavatele õpilastele märkimisväärseks hariduskeskuseks, siis ei mõjuta uue kooli avamine Randveres oluliselt Püüksi kooli õpilaste arvu muutumist.

Viimsi keskkoolis õppis 2005/2006. õppeaastal 100 õpilast, nendes 45 last põhikooli vanemas astmes (7. - 9. klass) või gümnaasiumis. Seega vähendaks uue kooli avamine küll mõnevõrra piirkonna õpilaste tungi Viimsi kooli, kuid arvestades Viimsi Keskkooli suurust pole see mõju suur ning see ei mõjutaks eriti Viimsi kooli I ja II kooliastme klasside täituvust.

Neljas samm: Viimsi keskkooli reorganiseerimine progümnaasiumiks

Koolivõrgu terviklikkuse seisukohalt on ülioluline, et vallas töötaks elujõuline gümnaasium. Nii põhikooli vanem aste (klassid 7 ... 9) kui ka gümnaasium vajavad oma tööks erialaklasse

(füüsika-keemia-bioloogia, arvutiklassid jne), siis on paremakvaliteedilise hariduse efektiivsema andmise nimel otstarbekas koondada vastavad klassid ühte majasse kokku.

2006. aastal elas Viimsi vallas kokku 1068 last vanuses 13 – 18 a, kellest 446 (41,7%) õppis Viimsi keskkoolis ja 63 (5,9%) Püüsi Põhikoolis. Seega õppis valla koolides sellest vanusegrupist kokku 509 last (47,7%).

Prognooside kohaselt püsib vastavaealiste õpilaste arv ka 2010. aastal tasemel 900 ... 1 100 last.

Eeldades, et kaasaegse füüsilise õpikeskkonnaga, hästikorraldatud õpilastranspordi, heatasemelise, paljude valikute õppekava olemasolu korral suureneb III kooliastmes koduvalla kooli eelistavate õpilaste osakaal 75 ... 80%-ni (so 360 ... 400 õpilaseni), gümnaasiumiosas aga 50 ... 60%-ni vallas elavate laste üldarvust (so 250 ... 300 õpilaseni), võiks Viimsi progümnaasiumis 2010. aastal õppida 610 ... 700 õpilast so 22 ... 25 klassikomplekti ehk igas aastakäigus 4-5 paralleelklassi.

Reorganiseerimise mõju teistele valla koolidele. Prangli põhikoolile Viimsi keskkooli võimalik reorganiseerimine mõju ei avalda.

Kuna keskkooli reorganiseerimisel kaob õppeasutusest ära I ja II kooliastme klassid, siis on võimalik seda protsessi võimalik läbi viia ainult sel juhul, kui neis õppivatele lastele on pakkuda samaväärseid (või paremaid) õpitingimusi kodu lähedal.

Vahevariant – säästustrateegia

Kolmanda, töö koostajate hinnangul siiski ajutise alternatiivina võib kaaluda olemasolevate ressursside maksimaalset ära kasutamist ning teise vahetuse sisse viimist Viimsi Keskkoolis.

Kui Viimsi koolis õppida soovivate laste arv (eriti vaheastmetes so põhikooli klassid välja arvatud kooliastme esimesed (I, IV, VII)) peaks uue koolimaja valmimisel hüppeliselt suurenema, võib esimese, äärmisel juhul ka teise kooliastme esimesed klassid panna tööle õhtusesse vahetusse.

Sõltuvalt vanemate klasside õppetööst võib II kooliastme tundide alguse kavandada vahemikku 10.00 ... 12.00. I kooliastme tundide algusaega on teoreetiliselt võimalik nihutada veelgi hilisemaks.

Sellise otsuse langetamisel oleks tõenäoliselt tegemist pretsedenditu sammuga, sest valdavalt on Eesti koolisüsteemis õhtupoolne vahetus likvideeritud ning needki Tallinna koolid, kus olude sunnil mõned lapsed koolikaaslastest hiljem kooli tulema (ja seal kauem viibima) peavad, teevad tõsiseid jõupingutusi teise vahetuse likvideerimiseks.

Õhtupoolse vahetuse ellu kutsumisega on küll võimalik leevendada õpilaskohtade defitsiiti, kuid sellega kaasnevad ka mõningad riskid. Nimetagem siin vähemalt kolme.

Esimese ja kõige suuremana näeme ohtu, et kui lapsevanemad kuulevad, et laps peab (näiteks) esimesed kolm õppeaastat või isegi pikemalt käima õhtupoolses vahetuses, suureneb hüppeliselt nende laste hulk, kes alustavad oma kooliteed mõnes Tallinna koolis. Samas kord juba Tallinnasse õppima asunuid (näiteks) koduvalla kooli kolmandasse kooliastmesse tagasi saada võib osutuda ületamatuks raskuseks.

Teine, sugugi mitte väiksem probleem, on seotud lastele koolivälise tegevuse leidmisega. Traditsiooniliselt töötavad huvialakoolid ja –ringid pärastlõunasel ajal. Nii puudub lastel, kes olude sunnil peavad õppima õhtupoolses vahetuses võimalus huvitegevusega tegelemiseks või on omavalitsus sunnitud nende laste jaoks ellu kutsuma hommikupoolikul tegutsevad huviringid. Kuivõrd see võimalikuks osutub on käesoleva töö koostajatel raske hinnata, sest ühtne praktika puudub. Valdavas enamuses õpetavad huviringides pedagogid, kes teevad päeval oma põhitööd üldhariduskoolis. Võib-olla oleks siin võimalik rakendada Tallinna linna huvikoolide õpetajaid, kuid kindlasti ei saa õhtupoolses vahetuses õppivate lastele huviringides käimise võimaluste loomine olema lihtne ülesanne.

Kui esimesed kaks probleemi olid hariduslikku (aga ka finantsilist) laadi, siis kolmas oht, mida käesoleva töö koostajad näevad on sotsiaalse iseloomuga. Kui lapsed hakkavad käima koolis õhtupoolikul (kõige halvemal juhul võivad tunnid kesta kella 20-ni), siis kahaneb oluliselt see aeg, mida lapsed saavad veeta koos oma hommikupoolikute töö käivate vanematega. Nii luuakse soodne pinnas võõrandumistunde süvenemiseks ning tekitataks juurde terve hulk sellega kaasnevaid sotsiaalseid probleeme.

Strateegiate kokkuvõtteks

Passiivse strateegia valik võimaldab ilmselt lühemaajalises perspektiivis raha säästa, kuid selle mõjud sotsiaalsele olukorrale võib olla hukutav.

Aktiivse sekkumise strateegia realiseerimisel kujuneb nelja-viie aastaga Viimsi vallas välja koolivõrk – neli algkooli ja progümnaasium – kus on võimalik pakkuda kvaliteetset, kõikide lapsevanemate ja laste soovidele ja vajadustele vastavat haridust.

Erinevad algkoolid võivad „spetsialiseeruda” erinevate pedagoogikate viljelemisele – Hea Algus, waldorfpedagoogika, keelekümblus, keelte-, reaalinete vms süvaõpe jne. Lastevanematel tekib oma koduvallas reaalne valikuvõimalus ja –vabadus ning kaob vajadus vedada lapsi pealinna, kus taolist valikuvõimalust pakutakse juba praegu.

Valikuvõimalus tekib ka piisavalt suurearvulise ja paljude paralleelklassidega põhikooli vanema astme (III KA) ja gümnaasiumiosas. Nii on ka siin võimalik ühe kooli seinte vahel õpetada erinevate huvidega (humanitaaria, reaalia, kunst jne) õpilasi.

Progümnaasiumi arengu jaoks on väga oluline koostöö vallas tegutsevate algkoolidega. Koostöö võiks korraldada selliselt, et teatud tunnid (näiteks alates 5. klassist läbi viidavad poiste tööõpetuse ja tütarlaste käsitöö ja kodundus) viiakse läbi progümnaasiumi vastavates klassides. See harjutab lapsi koduvalla kooli poolt pakutavaid võimalusi kasutama ja hindama ning vähendab võimalusi, et pärast algkooli lõpetamist Tallinna koolidesse õppima suundutakse.

Kahtlemata on aktiivse strateegia ellu viimine seotud suurte rahaliste kulutustega, kuid sellega kaasnevaid valla sotsiaalses infrastruktuuris toimuvaid positiivseid järelmõjusid on raske ülehinnata.

Koolivõrgu ümber kujundamiseks on võimalik kaasata ka erakapital. Uusi koole on võimalik asutada ka erakoolidena, määrates samal ajal valla poolt nendele koolipiirkonnad.

Nii võtaks erainvestor võtaks endale investeerimiskohustuse uute majade ehitamisel, töötaks välja kooli kontseptsiooni ning tegeleks õpilaskohtade „müügiga”. Omavalitsus võiks sõlmida kooli pidajaga lepingu, milles võtaks enda kanda osa kooli ülalpidamise kuludest, saades samal ajal vastu võimaluse teostada järelevalvet kooli majandamise ning ka koolis pakutava hariduse kvaliteedi osas. Eestis on mitmeid omavalitsusega koostöös edukalt toimivaid erakoole (näiteks Rakvere Eragümnaasium), kus vanematelt õppemaksu ei küsita. Sarnast majandamise mudelit on võimalik põhimõtteliselt rakendada ka Viimsi vallas.

Kolmanda, „säästustrateegiat” rakendamist julgeme soovitada vaid äärmuslikel juhtudel ja väga lühiajaliselt – näiteks Püüsi kooli remondi või kavandatavate uute koolide ehitamise venimise ajaks, kuid kindlasti mitte pikemaks perioodiks kui üks õppeaasta. Vastasel juhul on sellest tulenev kaudne kahju suurem kui saadud lühiajaline rahaline võit.

Viimsi valla koolieelsed lasteasutused

2005/2006. aastal tegutses Viimsi valla territooriumil 8 päevase lastehoiu teenust osutavat koolieelset õppeasutust.

Munitsipaalasutuse Viimsi Lasteaiad koosseisustegutsevad:

Leppneeme Lasteaed (2 rühma (aia- ja pererühm); lapsi 37; Leppneemes) ja

Pargi lasteaed (4 rühma (pererühmad); lapsi 80; Viimsi alevikus),

Piilupesa Lasteaed (10 rühma (sobitus-, vanuse- ja pererühmad); lapsi 210; Haabneemes)

Püünsi lasteaed (2 rühma (vanem ja noorem); lapsi 36; Püünsi külas)

ning eralasteaiad:

Kelvingi Lasteaed (2 rühma (pererühmad), 36 last; Kelvingis)

Päikeseratas (6 rühma, 126 last, Haabneemes),

Pääsupoeg (2 rühma, 40 last, Pringis) ning

Viimsi Lastepäevakeskus (2 rühma (pererühmad), 36 last, Viimsi alevikus).

Kokku oli munitsipaalasteaedades avatud 18 rühma, milles õppis kokku 355 last. Lisades siia juurde eralasteaedades avatud 12 rühma kokku 238 lapsega ning erinevates Tallinna lasteaedades õppivad 185 last, saame lasteaiateenust kasutavate laste arvuks 593 last, mis moodustab 56,6 protsenti 1,5 – 6-aastaste laste arvust (1 048) vallas.

Harjumaa Koolivõrgu Arengukava aastateks 2005-2010 (*Hared, 2004*) andmetel oli 2004. aastal Harjumaal keskmiseks teenuse kasutajate (arvestatud nii lasteaias õppivaid kui järjekorras ootavaid lapsi) arvuks keskmiselt 60% söimeelistest (vanus 1,5 ... 3-aastat) ning 90% noorema- ja vanema rühma ealistest (4-6+ aastat) lastest. Samasugused osakaalud oleme võtnud aluseks ka lasteaiakohtade vajaduse prognoosimisel Viimsi vallas.

Lasteaiakohtade vajaduse ennustamisel oleme valla jaganud seitsmeks piirkonnaks: **Haabneeme** (Haabneeme alevik), **Lubja** (Leppneeme, Lubja, Tammneeme), **Naissaar** (Naissaare), **Prangli** (Idaotsa, Lääneotsa, Kelnase), **Püünsi** (Kelvingi, Pringi, Püünsi, Rohuneeme), **Randvere** (Laiaküla, Metsakasti, Muuga, Pärnamäe, Randvere, Äigrumäe) ja **Viimsi aleviku** (Viimsi alevik, Miiduranna) piirkondadeks.

Haabneeme piirkond

2006. aastal elas Haabneeme piirkonnas 384 0-6-aastat last, sealhulgas 100 last vanuses 0...1,5-aastat (so lapsed, kes on kaetud „emapalgaga”), 134 söimeelist last vanuses 1,5...3-aastat ja 150 aiarühma ealist last (vanuses 4...6-aastat). Seega oli piirkonnas vajadus u 9 söimerühma ning 8 aiarühma avamise järele.

Piirkonnas oli 2006. aastal avatud kokku 16 rühma – defitsiit umbes ühele rühmale lasteaiakohtadele.

Lubja piirkond

2006. aastal elas Lubja piirkonnas 129 0-6-aastat last, sealhulgas 28 last vanuses 0...1,5-aastat (so lapsed, kes on kaetud „emapalgaga”), 59 söimeelist last vanuses 1,5...3-aastat ja 43 aiarühma ealist last (vanuses 4...6-aastat). Seega oli piirkonnas vajadus u 4 söimerühma ning 2 aiarühma avamise järele.

Piirkonnas oli 2006. aastal avatud 1 pere- ja 1 aiarühm.

Seega valitseb hetkel defitsiit 3 söime- ja 1 aiarühma järele.

Püünsi piirkond

2006. aastal elas Püünsi piirkonnas 307 0-6-aastat last, sealhulgas 74 last vanuses 0...1,5-aastat (so lapsed, kes on kaetud „emapalgaga”), 118 söimeelist last vanuses 1,5...3-aastat

ja 115 aiarühma ealist last (vanuses 4...6-aastat). Seega oli piirkonnas vajadus u 8 söimerühma ning 6 aiarühma avamise järele.

Piirkonnas oli avatud 6 pere- ja/või aiarühma. Seega valitseb hetkel piirkonnas defitsiit ca 6 söime- ja 2 aiarühma järele.

Randvere piirkond

2006. aastal elas Randvere lasteaiapiirkonnas 287 0-6-aastat last, sealhulgas 73 last vanuses 0...1,5-aastat (so lapsed, kes on kaetud „emapalgaga”), 120 söimeealist last vanuses 1,5...3-aastat ja 94 aiarühma ealist last (vanuses 4...6-aastat).

Piirkonnas on vajadus u 9 söimerühma ning 5 aiarühma avamise järele. 2006. aastal polnud piirkonnas avatud ühtki ega ka aiarühma. Seega valitsebki hetkel piirkonnas defitsiit 9 söime- ja 5 aiarühma järele.

Viimsi aleviku piirkond

2006. aastal elas Viimsi aleviku piirkonnas 280 0-6-aastat last, sealhulgas 70 last vanuses 0...1,5-aastat (so lapsed, kes on kaetud „emapalgaga”), 101 söimeealist last vanuses 1,5...3-aastat ja 110 aiarühma ealist last (vanuses 4...6-aastat).

Seega oli piirkonnas vajadus u 7 söimerühma ning 6 aiarühma avamise järele.

2006. aastal olid piirkonnas avatud 6 pererühma. Seega on hetkel piirkonnas defitsiit umbes 4 söime- ja 3 aiarühma järele.

Prangli ja Naissaar

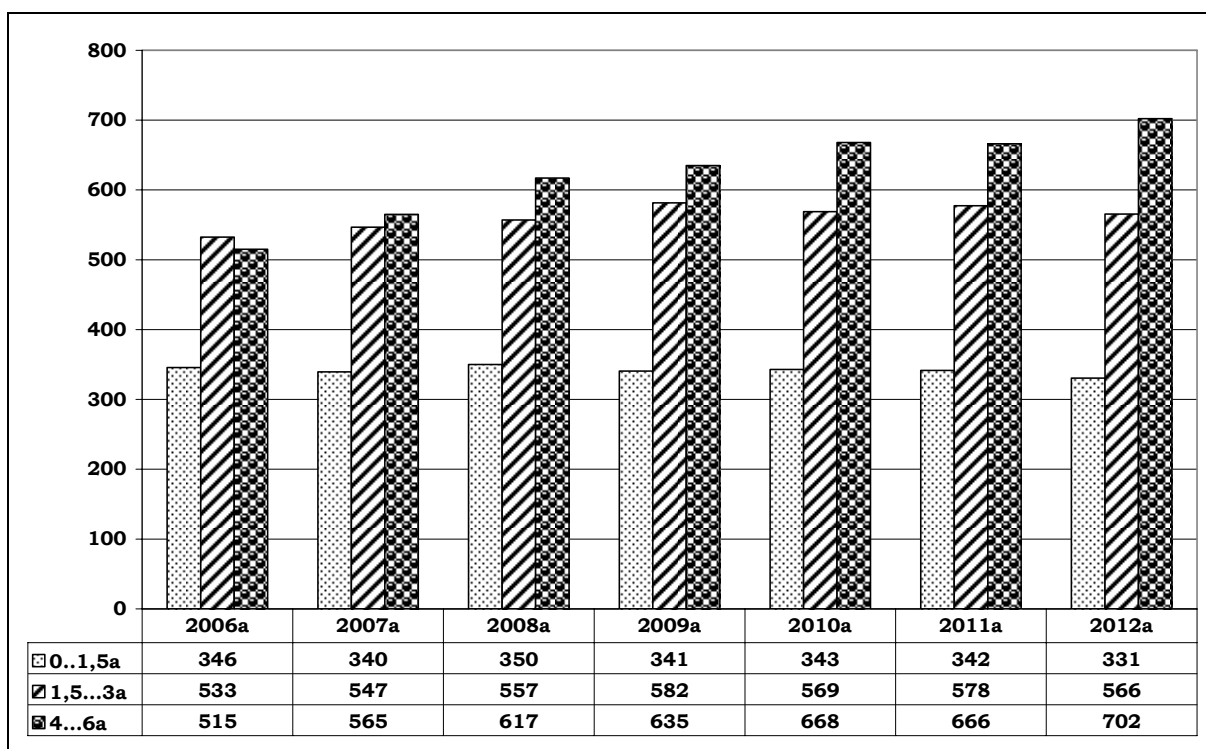
Pranglil ja Naissaarel elas 2006. aastal väga vähe koolieelikuid. Vastavalt 6 ja 2 last.

Ka järgmisel kuuel aastal ei prognoosi me neis piirkondades laste arvu olulist suurenemist. Sellise laste arvu juures ei ole mõistlik lasteaeda asutada.

Viimsi valla koolieelikute arvu prognoos aastateks 2007 – 2012

Koolieelikute arvu prognoosimisel (vt Tabel ... Viimsi valla koolieelikute arvu prognoos asulati aastateks 2007 – 2012): oleme võtnud arvesse Rahvastikuregistri andmeid seisuga 01. jaanuar 2006 ning ekstrapoleerinud need järgnevatele aastatele. Vallas elavate 0-aastaste (so jooksva aastal sündinud) laste arvu prognoosimisel oleme aluseks võtnud Rahvastikuregistri järgse viimase kuue aasta keskmise (2000 – 2005) alla aastaste laste arvu valla mingis asulas ning kasutades juhuslike arvude generaatorit, oleme genereerinud alla aastaste laste arvud mingis asulas vahemikus keskmine alla aastaste laste arv $\pm 25\%$ sellest. Asulates, kus on olnud alla 10 koolieelikut, oleme eeldanud, et sealne laste arv püsib ka järgnevatel aastatel praegusel tasemel.

Selline meetod pole just kõige täpsem, kuid täpsema „sündivuse“ prognoosimine eeldaks teistsuguseid lähteandmeid (sünnitajate keskmine vanus, sünnitusealiste naiste arv asulas, jne) kui meil oma töös kasutada oli.



Kui 2006. aastal elas Viimsi vallas 1393 last vanuses 0...6-aastat, siis 2007.a prognoosime laste arvuks 1450 (+57) → 2010. aastaks 1580 (+187) → ning 2012. aastaks ca 1600 last (+207). Prognoosi koostamisel pole me arvestanud migratsioonist tingitud võimalikku laste arvu kasvu. Selleks tuleks tegelikkuses vastavasse vanusegruppi lisada veel 5 ... 25 last aastakäigu kohta aastas ehk 30 ... 150 koolieelikut aastas. Nii võib prognoositava perioodi lõpuks olla koolieelikute arv 180 ... 900 lapse võrra meie poolt prognoositust suurem.

Laste arv muutub meie prognooside kohaselt erinevates valla asulates erinevalt, olles absoluutarvudes suurim Viimsis (+40±5) ja Haabneemes (+45±5) järgmise kuue aasta kohta. Enamikus teistes valla asulates eeldame laste arvu kasvuks 10±5 last järgmise kuue aasta kohta. Vallas keskmisest kiiremat kasvu prognoosime Rohuneeme ja Äigrumäe küladesse (ca +30%), aeglasemat aga Pranglile ja Naissaarele, kus võib koolieelikute arv 2006. aastaga võrreldes isegi kahaneda.

Lasteaiakohtade vajaduse prognoos vallas aastatel 2007 – 2012

Koolieelikute arvu muutumise prognoos lasteaia piirkonniti on toodud tabelis 10: lasteaia-kohtade vajaduse prognoos aastateks 2007 – 2012.

Haabneeme piirkonna lasteaiakohtade vajaduse prognoos 2007 - 2012

2007. aastaks prognoosime lasteaia piirkonda elama 399 last, kellest söimealisi 139 ja aiaalisi 166 – seega tuleks avada ca 10 söime ja 9 aiarühma – so kokku 19 rühma.

Defitsiit käesoleval aastal avatud rühmadega võrreldes on 3 rühmale lasteaiakohtadele.

2009. aastaks prognoosime Haabneeme piirkonda elama 408 last, kellest söimealisi 165 ja aiaalisi 159 – seega tuleks avada ca 12 söime ja 9 aiarühma – so kokku 21 rühma. Defitsiit 2006. aastal avatud rühmadega võrreldes 5 rühmale lasteaiakohtadele.

2012. aastal elab meie ennustuste kohaselt piirkonnas 426 last, kellest 143 on söimerühma ja 197 aiarühmade ealised. Piirkonnas on vaadeldaval aastal vajadus ca 10 söime- ja ca 11 aiarühma järele.

Defitsiit 2006. aastal avatud rühmadega võrreldes kokku ca 5 rühma.

Lubja piirkonna lasteaiakohtade vajaduse prognoos 2007 - 2012

2007. aastaks prognoosime lasteaia piirkonda elama 132 last, kellest söimealisi 58 ja aiaalisi 45 – seega tuleks avada ca 4 söime ja 3 aiarühma – so kokku 7 rühma. Defitsiit käesoleval aastal avatud rühmadega võrreldes on 3 söime- ja 2 aiarühma – kokku 5 rühma.

2009. aastaks prognoosime Lubja lasteaia piirkonda elama 150 last, kellest söimealisi 52 ja aiaalisi 66 – seega tuleks piirkonnas avada ca 4 söime ja 4 aiarühma – so kokku 8 rühma. Defitsiit 2006. aastal avatud rühmadega võrreldes 3 söime- ja 3 aiarühma – kokku tuleks praegusega võrreldes avada 6 täiendavat rühma.

2012. aastal elab meie ennustuste kohaselt Lubja piirkonnas ca 150 last, kellest 50 oleksid söimerühma ja 65 aiarühmade ealised. Piirkonnas on vaadeldaval aastal vajadus ca 4 ja ca 4 aiarühma järele. Defitsiit 2006. aastal avatud rühmadega võrreldes 3 söime- ja 3 aiarühma – kokku 6 rühmale.

Püüksi piirkonna lasteaiakohtade vajaduse prognoos 2007 - 2012

2007. aastaks prognoosime lasteaia piirkonda elama 307 last, kellest söimealisi 118 ja aiaalisi 115 – seega tuleks avada ca 8 söime ja 6 aiarühma – so kokku 14 rühma.

Defitsiit käesoleval aastal avatud rühmadega võrreldes on 6 söime- ja 4 aiarühma – kokku 10 rühma.

2009. aastaks prognoosime lasteaia piirkonda elama juba ca 350 last, kellest söimealisi u 125 ja aiaalisi u 145 – seega tuleks piirkonnas avada ca 9 söime ja 8 aiarühma – so kokku 17 rühma. Defitsiit 2006. aastal avatud rühmadega võrreldes 6 söime- ja 5 aiarühmale – kokku tuleks praegusega võrreldes avada 11 täiendavat rühma.

2012. aastal elab meie ennustuste kohaselt Püüksi piirkonnas ca 360 last, kellest 135 oleksid söimerühma ja 150 aiarühmade ealised. Piirkonnas on vaadeldaval aastal vajadus ca 10 söime ja ca 8 aiarühma järele. Defitsiit 2006. aastal avatud rühmadega võrreldes 7 söime- ja 5 aiarühmale – kokku 12 rühmale.

Randvere piirkonna lasteaiakohtade vajaduse prognoos 2007 - 2012

2007. aastaks prognoosime lasteaia piirkonda elama 287 last, kellest söimealisi 120 ja aiaalisi 94 – seega tuleks avada ca 9 söime ja 5 aiarühma – so kokku 14 rühma. Defitsiit käesoleval aastal avatud rühmadega võrreldes on 9 söime- ja 5 aiarühma – kokku 14 rühma.

2009. aastaks prognoosime lasteaia piirkonda elama ca 340 last, kellest söimealisi u 125 ja aiaalisi u 145 – seega tuleks piirkonnas avada ca 9 söime ja 8 aiarühma – so kokku 17 rühma, mis kõik ongi defitsiidis.

2012. aastal elab meie ennustuste kohaselt Randvere piirkonnas ca 355ast, kellest ca 115 oleksid söimerühma ja 150 aiarühmade ealised. Piirkonnas on vaadeldaval aastal vajadus ca 8 söime ja ca 8 aiarühma järele. Defitsiit 2006. aastal avatud rühmadega võrreldes 8 söime- ja 8 aiarühmale – kokku 116 rühmale.

Viimsi aleviku piirkonna lasteaiakohtade vajaduse prognoos 2007 - 2012

2007. aastaks prognoosime Viimsi aleviku lasteaia piirkonda elama 295 last, kellest söimealisi 108 ja aiaalisi 118 – seega tuleks avada ca 8 söime ja 7 aiarühma – so kokku 15 rühma. Defitsiit käesoleval aastal avatud rühmadega võrreldes on 5 söime- ja 4 aiarühma – kokku 9 rühma.

2009. aastaks prognoosime lasteaia piirkonda elama ca 310 last, kellest söimealisi u 120 ja aiaalisi samuti u 120 – seega tuleks piirkonnas avada ca 8 söime ja 7 aiarühma – so kokku 15 rühma, võrreldes 2006. aastal avatud 6 rühmaga on defitsiit 9 rühma (ca 5 söime- ja 4 aiarühma).

2012. aastal elab meie ennustuste kohaselt Viimsi aleviku piirkonnas ca 325 last, kellest ca 120 oleksid söimerühma ja 140 aiarühmade ealised. Piirkonnas on vaadeldaval aastal vajadus ca 9 söime ja ca 8 aiarühma järele. Defitsiit 2006. aastal avatud rühmadega võrreldes on 11 rühma (ca 6 söime- ja 5 aiarühma).

Ettepanekud lasteaiakohtade defitsiidi vähendamiseks aastatel 2007 – 2012

Prognoosidest tulenevalt on vaatluse all oleval perioodil **Haabneeme piirkonnas** defitsiit keskmiselt 5-le aia- ja/või pererühmale, mis tähendab olemasolevaga võrreldes täiendavalt ühe 5-rühmalise lasteaia avamist.

Haabneemes tasuks tõsiselt kaaluda vähemalt lasteaia avamist koos algkooliga. Moodustuks näiteks 6-rühmaline lasteaed koos kahe paralleeliga (kokku 12 klassi) 6-klassilise algkooliga. Ehkki taolise lasteaed-alkooli maja ehitamine võib olla ainult algkooli majast 25-30 miljoni krooni võrra kallim, on selle edaspidine ülevõlgdamine kindlasti odavam kui kahel eraldiseisval hoonel.

Samuti on mõeldav endises Viimsi Keskkooli (Esmarile kuuluvas) hoones pärast vajalikke ümberehitusi kuni 6 lasteaia rühma avamine. Lasteaed-alkooli eeliseks eraldi lasteaia ja kooli ees on veel ka see, et need lapsevanemad, kes on harjunud viima oma lapsi kodu lähedal asuvasse lasteaeda, valivad suure tõenäosusega oma lapse esimeseks õppeasutuseks sellesama lasteaia juures tegutseva kooli, sest nii on lapsele turvalisem. Ning kui käivitub ka eespool välja pakutud koostöö algkoolide võrgustiku ja asutatava progümnaasiumi vahel, peaks see kokkuvõttes oluliselt vähendama vallast Tallinna kooli käivate laste arvu.

Prognoosidest tulenevalt on vaatluse all oleval perioodil **Lubja piirkonnas** defitsiit kuni 3 söime- ja 3 aiarühmale, mis tähendab olemasolevaga võrreldes täiendavalt ühe 6-rühmalise lasteaia avamist.

Kuuerühmalise lasteaia maksumus peaks sõltuvalt valitud projektlahendusest ning kasutatavatest materjalidest ning tehnoloogiast lähtuvalt jääma vahemikku 25-35 miljonit krooni. Kaaluda tasuks lasteaia ehitamist moodulitena – lähiajal (2007. või 2008.a) 3..4 rühma, igaüks eraldi sissepääsu ja tehnosüsteemidega. Hiljem, kui on selgunud täiendavate rühmade avamise vajadus, võib mooduleid juurde lisada.

Moodulmaja eelis on veel ka see, et kui tulevikus peaks lasteaiakohtade vajadus vähenema, on võimalik olemasolev hoone kasvõi ositi demonteerida ja mujal uues funktsioonis (noortekeskus, vanadekodu, sotsiaalmaja vms) kasutusele võtta.

Prognoosidest tulenevalt on vaatluse all oleval perioodil **Püünsi piirkonnas** defitsiit 10 kuni 11 rühmale lasteaiakohtadele (sh ca 5 söime- ja 5 aiarühmale), mis tähendab olemasolevaga võrreldes täiendavalt kuni kahe 6-rühmalise lasteaia avamist.

Ka Püünsis tasuks lisaks uute majade ehitamisele kaaluda olemasoleva koolihoonele võimaliku kuni 6-rühmalise lasteaiakompleksi juurde ehitamist. Eeldatavasti kujuneks sellise hoone maksumuseks 20-30 miljonit krooni.

Eraldiseisva hoone planeerimisel tasuks järgida Lubja piirkonna lasteaia hoonele tehtud soovitusi.

Prognoosidest tulenevalt on vaatluse all oleval perioodil **Randvere piirkonnas** defitsiit keskmiselt 8 söime- ja 8 aiarühmale, mis tähendab olemasolevaga võrreldes täiendavalt kahe kuni kolme 6-rühmalise lasteaia avamist.

Võimaliku lahendusena pakume välja varianti, kus kavandatava kooli juurde avatakse 4-rühmaline lasteaed – 2 söime- ja 2 aiarühmaga. Sellise hoone (juurdeehituse) maksumus võiks praegusi ehitushindu arvestades olla 15-20 miljonit krooni.

Peale rühmade avamist asutatava kooli juures, tuleks kohe asuda kavandama ka kahe eraldiseisva 6-rühmalise lasteaia asutamist. Üks nendest võiks olla eespool kirjeldatud moodulmaja, teise võib plaanida unikaalsema ja jäävama lahendusega, sest lasteaiakohtade vajadus piirkonnas ei tohiks kahaneda alla 10 rühma.

Prognoosidest tulenevalt on vaatluse all oleval perioodil **Viimsi aleviku piirkonnas** defitsiit keskmiselt 6 söime- ja 6 aiarühmale, mis tähendab olemasolevaga võrreldes täiendavalt kahe 6-rühmalise lasteaia avamist.

Nagu Haabneemes, Püünsis ja Randveres teeme ettepaneku asutada piirkonda üks lasteaed-alkool, milles oleks 6 lasteaia- ja ka -sõimerühma. Teine asutatav lasteaed võiks olla moodulmaja, mida oleks vajadust mööda võimalik kasvatada või siis hoopis kahandada.

Kuna **Pranglil** ja **Naissaarel** ei ole vähese laste arvu tõttu otstarbekas lasteaeda avada tuleb laste päevahoiu probleem lahendada kuidagi teisiti. Pranglil võiks kõne alla tulla rühmaruumi avamine koolimajas või kooli egiidi all, Naissaarel on mõistlik lahendada päevahoid aga kohapealse hoidjateenuse võimaldamise abil.

Kokkuvõtteks

Käesolev arengukava kinnitab, et kaks aastat tagasi valminud arengukava versioonis esitatud tendentsid õpilaste arvu ning õpilaskohtade vajaduse prognoosid olid üldjoontes paika pidavad ning seal toodud tendents õpilaskohtade defitsiidi suurenemisele on pigem võimendumas kui kahanemas.

Töö praeguses versioonis on analüüsitud ka lasteaia kohtade defitsiidiga seonduvat. Lasteaia kohtade defitsiit vallas on isegi teravam kui õpilaskohtadel. Tõsi, Tallinnasse kooli käivate laste hulk on oluliselt suurem kui lasteaeda käivate oma ning on paaril viimasel aastal kiiresti kasvanud. See võib olla põhjuseks, miks koolikohtade defitsiiti veel nii teravalt tunda pole.

Käesolevas arengukavas on toodud konkreetsed ettepanekud õpilaste ja lasteaia kohtade defitsiidi leevendamiseks. Tehakse ettepanek reorganiseerida Viimsi Keskkool (12-klassiline kool) progümnaasiumiks (klassid 7-12) ning Püüsi Põhikool 6-klassiliseks algkooliks ning avada vallas 3 uut 6-klassilist algkooli: Randvere piirkonnas, Viimsi alevikus ning Haabneeme alevikus. Kuna uute koolide avamine on seotud väga suurte investeeringutega, siis on käesolevas töös tehtud ka ettepanek kaaluda erakapitali kaasamist uute koolide asutamisse.

Lasteaia kohtade defitsiidi analüüsimiseks on vald jaotatud viieks lasteaia piirkonnaks: Haabneeme, Lubja, Püüsi, Randvere ja Viimsi aleviku piirkonnad. Töös on välja toodud igas piirkonnas valitsev defitsiit ning tehtud ettepanekud piirkonnas uute rühmade/lasteaedade avamiseks.

Nii tuleks Haabneeme piirkonnas avada täiendavalt 5, Lubjas 6, Püüsis 10, Randveres 16 ja Viimsi alevikus 12 uue rühma avamist.

Täiendava ettepanekuna käiakse välja võimalus asutada Haabneemes ja Viimsi alevikus lasteaed algkoolid ning kujundada ka Püüsi kool lasteaed-alkooliks. Lasteaed-alkoolid võib asutada erakoolidena ning toetada nende pidajaid valla eelarvest.

Uute asutuste asutamise alternatiivina nähakse töös õpilastranspordi korraldamist Tallinna koolidesse. See võimaldab küll ära hoida suuremahulisi investeeringuid, kuid pikas perspektiivis ei pruugi see valla jaoks odavamaks osutuda. Samuti lisandub siia asja sotsiaalne külg – nõrgeneb laste ja nende vanemate side koduvallaga, tekib „getostumise” oht koos kõige selle juurde kuuluvate ebameeldivustega. Ka pole selline lähenemine mõeldav leevendusena lasteaia kohtade defitsiidile. Esiteks muidugi seetõttu, et 3 kuni 6-aastased pole võimelised isegi valla poolt korraldatud ühistranspordis toime tulema. Teiseks seetõttu, et ka Tallinnas on lasteaia kohtade defitsiit erinevalt õpilaskohtade arvust, pigem süvenemas.

Viimsi vallal seisab lähiajal ees mitmete oluliste otsuste langetamine. Käesolev töö peaks nende tegemisel olema toeks nii vallavolikogule kui ka -valitsusele.

Lisad

Tabel 1: Viimsi valla asulate elanikkonna muutumine aastatel 2000 – 2006 (seisuga 01. jaanuar; allikas Rahvastikuregister)

HAABNEEME ALEVIK

Aasta/ grupp	0	1	2	3	4	5	6	7	8	9	10	11	12	13	14	15	16	17	18	19_64	65_	Summa
2000	42	38	39	42	40	43	44	35	49	51	56	44	42	35	45	43	39	54	46	2021	193	3041
2001	59	42	38	39	42	40	43	44	35	49	51	56	44	42	35	45	43	39	54	2057	209	3106
2002	49	59	41	38	39	41	40	42	44	35	49	51	56	44	42	35	45	43	39	2095	225	3152
2003	58	49	59	41	38	39	41	40	43	44	34	49	51	56	44	42	35	45	43	2100	248	3199
2004	51	58	49	59	41	38	39	41	40	43	44	33	48	51	56	44	42	35	44	2106	277	3239
2005	50	51	58	49	59	41	38	39	41	40	43	44	34	48	51	56	44	42	35	2125	302	3290
2006	75	50	51	58	49	59	42	38	39	42	40	43	44	34	49	51	56	44	42	2150	324	3380

IDAOTSA KÜLA

Aasta/ grupp	0	1	2	3	4	5	6	7	8	9	10	11	12	13	14	15	16	17	18	19_64	65_	Summa
2000	1	1	1	0	2	2	1	0	1	1	2	3	2	3	1	1	3	2	2	33	6	68
2001	1	1	1	1	0	2	2	1	0	1	1	2	3	2	3	1	1	3	2	35	6	69
2002	1	1	1	1	1	0	2	2	1	0	1	1	2	3	2	3	1	1	3	37	6	70
2003	0	1	1	1	1	1	0	2	2	1	0	1	1	2	3	2	3	1	1	40	6	70
2004	0	0	1	1	1	1	1	0	2	2	1	0	1	1	2	3	2	3	1	41	6	70
2005	0	0	0	1	1	1	1	1	0	2	2	1	0	1	1	2	3	2	3	42	6	70
2006	1	0	0	0	1	1	1	1	1	0	2	2	1	0	1	1	2	3	2	45	6	71

KELNASE KÜLA

Aasta/ grupp	0	1	2	3	4	5	6	7	8	9	10	11	12	13	14	15	16	17	18	19_64	65_	Summa
2000	0	0	0	0	1	1	0	0	1	0	2	0	0	0	1	0	2	1	0	22	3	34
2001	0	0	0	0	0	1	1	0	0	1	0	2	0	0	0	1	0	2	1	21	4	34
2002	0	0	0	0	0	0	1	1	0	0	1	0	2	0	0	0	1	0	2	22	4	34
2003	0	0	0	0	0	0	0	1	1	0	0	1	0	2	0	0	0	1	0	23	5	34
2004	0	0	0	0	0	0	0	0	1	1	0	0	1	0	2	0	0	0	1	22	6	34
2005	0	0	0	0	0	0	0	0	0	1	1	0	0	1	0	2	0	0	0	23	6	34
2006	0	0	0	0	0	0	0	0	0	0	1	1	0	0	1	0	2	0	0	22	7	34

Tabel 1: Viimsi valla asulate elanikkonna muutumine aastatel 2000 – 2006 (seisuga 01. jaanuar; allikas Rahvastikuregister)

KELVINGI KÜLA

Aasta/ grupp	0	1	2	3	4	5	6	7	8	9	10	11	12	13	14	15	16	17	18	19_64	65_	Summa
2000	5	5	9	8	6	6	10	2	6	6	3	11	3	6	5	5	3	6	8	215	5	333
2001	12	5	5	9	8	6	7	10	2	6	7	3	12	3	6	5	5	3	6	223	6	349
2002	10	12	5	5	9	8	6	7	10	2	6	7	3	12	3	6	5	5	3	227	7	358
2003	6	10	12	5	5	9	8	6	7	10	2	6	7	3	12	3	6	5	5	228	9	364
2004	9	6	10	12	5	5	9	8	6	7	10	2	6	7	3	12	3	6	5	231	10	372
2005	12	9	6	10	12	5	5	9	8	6	7	10	2	6	7	3	12	3	6	236	11	385
2006	7	12	9	6	10	12	5	5	9	8	6	7	10	2	6	7	3	12	3	240	13	392

LAIAKÜLA KÜLA

Aasta/ grupp	0	1	2	3	4	5	6	7	8	9	10	11	12	13	14	15	16	17	18	19_64	65_	Summa
2000	1	2	0	1	1	7	3	3	2	3	5	6	6	0	3	6	2	2	1	129	13	196
2001	1	1	2	0	1	1	7	3	3	2	3	5	6	6	0	3	6	2	2	130	14	198
2002	5	1	1	2	0	1	1	7	3	3	2	3	5	6	6	0	3	6	2	131	15	203
2003	6	5	1	1	2	0	1	1	7	3	3	2	3	5	6	6	0	3	6	131	17	209
2004	3	6	5	1	1	2	0	1	1	7	3	3	2	3	5	6	6	0	3	133	21	212
2005	5	3	6	5	1	1	2	0	1	1	7	3	3	2	3	5	6	6	0	136	21	217
2006	3	5	3	6	5	1	1	2	0	1	1	7	3	3	2	3	5	6	6	136	21	220

LEPPNEEME KÜLA

Aasta/ grupp	0	1	2	3	4	5	6	7	8	9	10	11	12	13	14	15	16	17	18	19_64	65_	Summa
2000	4	5	4	1	4	6	1	9	7	6	5	7	5	3	3	5	3	4	2	199	21	304
2001	1	4	5	4	1	4	6	1	9	7	6	5	7	5	3	3	5	3	4	203	21	307
2002	3	1	4	5	4	1	4	6	1	9	7	6	5	7	5	3	3	5	3	204	23	309
2003	4	3	1	4	5	4	1	4	6	1	9	7	6	5	7	5	3	3	5	205	24	312
2004	8	4	3	1	4	5	4	1	4	6	1	9	6	6	5	7	5	3	3	208	25	318
2005	1	8	4	3	1	4	5	4	1	4	6	1	9	6	6	5	7	5	3	209	28	320
2006	6	1	8	4	3	1	4	5	4	1	4	6	1	9	7	6	5	7	5	206	36	329

Tabel 1: Viimsi valla asulate elanikkonna muutumine aastatel 2000 – 2006 (seisuga 01. jaanuar; allikas Rahvastikuregister)

LUBJA KÜLA

Aasta/ grupp	0	1	2	3	4	5	6	7	8	9	10	11	12	13	14	15	16	17	18	19_64	65_	Summa
2000	6	9	5	7	11	4	6	6	8	10	11	8	7	6	10	2	8	4	6	272	14	420
2001	5	7	9	5	7	11	4	6	6	8	10	11	8	7	6	10	2	8	4	278	16	428
2002	12	5	7	9	5	7	11	4	6	6	8	10	11	8	7	6	10	2	8	282	16	440
2003	10	12	5	7	9	5	7	11	4	6	6	8	10	11	8	7	6	10	2	284	20	448
2004	16	10	12	5	7	9	5	7	11	4	6	6	8	10	11	8	7	6	10	286	21	465
2005	11	16	10	12	5	7	9	5	7	11	4	6	6	8	10	11	8	7	6	296	22	477
2006	9	11	16	10	12	5	7	9	5	7	11	4	6	6	8	10	11	8	7	300	24	486

LÄÄNEOTSA KÜLA

Aasta/ grupp	0	1	2	3	4	5	6	7	8	9	10	11	12	13	14	15	16	17	18	19_64	65_	Summa	
2000	0	0	0	0	1	0	0	0	0	0	0	0	0	0	0	0	0	0	0	1	26	2	30
2001	0	0	0	0	0	1	0	0	0	0	0	0	0	0	0	0	0	0	0	27	2	30	
2002	0	0	0	0	0	0	1	0	0	0	0	0	0	0	0	0	0	0	0	27	2	30	
2003	0	0	0	0	0	0	0	1	0	0	0	0	0	0	0	0	0	0	0	24	4	29	
2004	1	0	0	0	0	0	0	0	1	0	0	0	0	0	0	0	0	0	0	23	5	30	
2005	0	1	0	0	0	0	0	0	0	1	0	0	0	0	0	0	0	0	0	22	6	30	
2006	0	0	1	0	0	0	0	0	0	0	1	0	0	0	0	0	0	0	0	22	7	31	

METSAKASTI KÜLA

Aasta/ grupp	0	1	2	3	4	5	6	7	8	9	10	11	12	13	14	15	16	17	18	19_64	65_	Summa
2000	3	4	3	3	2	5	2	3	6	5	6	3	6	10	8	4	3	4	3	207	11	301
2001	2	3	4	3	3	2	5	2	3	6	5	6	3	6	10	8	4	3	4	211	11	304
2002	4	2	3	4	3	3	2	5	2	3	6	5	6	3	6	10	8	4	3	212	14	308
2003	8	4	2	3	4	3	3	2	5	2	3	6	5	6	3	6	10	8	4	209	19	315
2004	4	8	4	2	3	4	3	3	2	5	2	3	6	5	6	3	6	10	8	210	22	319
2005	7	4	8	4	2	3	4	3	3	2	5	2	3	6	5	6	3	6	10	216	23	325
2006	2	7	4	8	4	2	3	4	3	3	2	5	2	3	6	5	6	3	6	221	29	328

Tabel 1: Viimsi valla asulate elanikkonna muutumine aastatel 2000 – 2006 (seisuga 01. jaanuar; allikas Rahvastikuregister)

MIIDURANNA KÜLA

Aasta/ grupp	0	1	2	3	4	5	6	7	8	9	10	11	12	13	14	15	16	17	18	19_64	65_	Summa
2000	5	4	4	9	3	1	1	6	8	3	5	6	9	6	7	7	4	6	7	301	42	444
2001	1	5	4	4	9	3	1	1	6	8	3	5	6	9	6	7	7	4	6	305	47	447
2002	5	1	5	4	4	9	3	1	1	6	8	3	5	6	9	6	7	7	4	305	53	452
2003	4	5	1	5	4	4	9	3	1	1	6	8	3	5	6	9	6	7	6	303	59	455
2004	3	4	5	1	5	4	4	9	3	1	1	6	8	3	5	6	9	6	7	303	65	458
2005	3	3	4	5	1	5	4	4	9	3	1	1	6	8	3	5	6	9	6	300	75	461
2006	8	3	3	4	5	1	5	4	4	9	3	1	1	6	8	3	5	6	9	299	83	470

MUUGA KÜLA

Aasta/ grupp	0	1	2	3	4	5	6	7	8	9	10	11	12	13	14	15	16	17	18	19_64	65_	Summa
2000	3	1	4	3	6	2	2	6	4	3	7	5	3	4	3	7	3	3	3	204	16	292
2001	5	3	1	4	3	6	2	2	6	4	3	7	5	3	4	3	7	3	3	205	18	297
2002	4	5	3	1	4	3	6	2	2	6	4	3	7	5	3	4	3	7	3	207	19	301
2003	6	4	5	3	1	4	3	6	2	2	6	4	3	7	5	3	4	3	7	204	24	306
2004	6	6	4	5	3	1	4	3	6	2	2	6	4	3	7	5	3	4	3	208	26	311
2005	4	6	6	4	5	3	1	4	3	6	2	2	6	4	3	7	5	3	4	213	26	317
2006	7	4	6	6	4	5	3	1	4	3	6	2	2	6	4	3	7	5	3	215	28	324

NAISSAARE KÜLA

Aasta/ grupp	0	1	2	3	4	5	6	7	8	9	10	11	12	13	14	15	16	17	18	19_64	65_	Summa
2000	0	0	0	0	0	0	0	0	0	0	0	0	0	0	0	0	0	0	0	8	0	8
2001	0	0	0	0	0	0	0	0	0	0	0	0	0	0	0	0	0	0	0	8	0	8
2002	0	0	0	0	0	0	0	0	0	0	0	0	0	0	0	0	0	0	0	8	0	8
2003	0	0	0	0	0	0	0	0	0	0	0	0	0	0	0	0	0	0	0	8	0	8
2004	0	0	0	0	0	0	0	0	0	0	0	0	0	0	0	0	0	0	0	8	0	8
2005	1	0	0	0	0	0	0	0	0	0	0	0	0	0	0	0	0	0	0	8	0	9
2006	0	1	0	0	0	0	0	0	0	0	0	0	0	0	0	0	0	0	0	8	0	9

Tabel 1: Viimsi valla asulate elanikkonna muutumine aastatel 2000 – 2006 (seisuga 01. jaanuar; allikas Rahvastikuregister)

PRINGI KÜLA

Aasta/ grupp	0	1	2	3	4	5	6	7	8	9	10	11	12	13	14	15	16	17	18	19_64	65_	Summa
2000	14	9	12	7	11	10	13	18	9	15	15	12	15	6	14	10	19	17	6	555	56	843
2001	9	14	9	12	7	11	10	13	18	9	15	15	12	15	6	14	10	19	17	556	64	855
2002	11	9	14	9	12	7	11	10	13	18	9	15	15	12	15	6	14	10	19	565	72	866
2003	8	11	9	14	9	12	7	11	10	13	18	9	15	15	12	15	6	14	10	575	79	872
2004	13	8	11	9	14	9	12	7	11	10	13	18	9	15	15	11	15	6	14	573	87	880
2005	16	13	8	11	9	14	9	12	7	11	10	13	18	9	15	15	12	15	6	577	99	899
2006	19	16	13	8	11	9	14	9	12	7	11	10	13	18	9	15	15	12	15	577	108	921

PÄRNAMÄE KÜLA

Aasta/ grupp	0	1	2	3	4	5	6	7	8	9	10	11	12	13	14	15	16	17	18	19_64	65_	Summa
2000	10	3	3	7	10	6	6	6	4	6	12	4	3	8	2	6	5	9	14	326	15	465
2001	8	10	3	3	7	10	6	6	6	4	6	12	4	3	8	2	6	5	9	340	16	474
2002	10	8	10	3	3	7	10	6	6	6	4	6	12	4	3	8	2	6	5	349	16	484
2003	18	10	8	10	3	3	7	10	6	6	6	4	6	12	4	3	8	2	5	348	17	496
2004	14	18	10	8	10	3	3	7	10	5	6	5	4	6	12	4	3	8	2	349	17	504
2005	15	14	18	10	8	10	3	3	7	10	5	6	5	4	6	12	4	3	8	347	18	516
2006	19	15	14	18	10	8	10	3	3	7	10	6	6	6	4	6	12	4	3	364	19	547

PÜÜNSI KÜLA

Aasta/ grupp	0	1	2	3	4	5	6	7	8	9	10	11	12	13	14	15	16	17	18	19_64	65_	Summa
2000	16	11	14	18	12	12	9	18	9	22	19	14	12	17	12	22	13	9	13	617	50	939
2001	12	16	11	14	18	12	12	9	18	9	22	19	14	12	17	12	22	13	10	629	56	957
2002	13	12	16	11	14	18	12	12	9	18	9	22	19	14	12	17	12	22	13	638	57	970
2003	18	13	12	16	11	14	18	12	12	9	18	9	22	19	14	12	17	12	21	639	66	984
2004	12	18	13	12	16	11	14	18	12	12	9	18	9	22	18	14	12	17	12	649	76	994
2005	22	12	18	13	12	16	11	14	18	12	12	9	18	9	22	18	14	12	17	652	86	1017
2006	12	22	12	18	13	12	16	11	14	18	12	12	9	18	9	22	19	14	12	663	97	1035

Tabel 1: Viimsi valla asulate elanikkonna muutumine aastatel 2000 – 2006 (seisuga 01. jaanuar; allikas Rahvastikuregister)

RANDVERE KÜLA

Aasta/ grupp	0	1	2	3	4	5	6	7	8	9	10	11	12	13	14	15	16	17	18	19_64	65_	Summa
2000	15	13	11	10	13	11	8	6	15	14	9	9	16	10	13	7	6	8	12	557	43	806
2001	9	15	13	11	10	13	11	8	6	15	14	9	9	16	10	13	7	6	8	570	47	820
2002	10	9	15	13	11	10	13	11	8	6	15	14	9	9	16	10	13	7	6	573	52	830
2003	12	10	9	15	13	11	10	13	11	8	6	15	14	9	9	16	10	13	7	566	64	841
2004	18	12	10	9	15	13	11	10	13	11	8	6	15	14	9	9	16	10	13	564	74	860
2005	17	18	12	10	9	15	13	11	10	13	11	8	6	15	14	9	9	16	10	567	83	876
2006	18	17	18	12	10	9	15	13	11	10	13	11	8	6	15	14	9	9	16	569	92	895

ROHUNEEME KÜLA

Aasta/ grupp	0	1	2	3	4	5	6	7	8	9	10	11	12	13	14	15	16	17	18	19_64	65_	Summa
2000	2	6	4	5	11	5	7	4	10	11	10	8	7	11	8	5	5	4	5	268	19	415
2001	3	2	6	4	5	11	5	7	4	10	11	10	8	7	11	8	5	5	4	272	22	420
2002	8	3	2	6	4	5	11	5	7	4	10	11	10	8	7	11	8	5	5	273	25	428
2003	15	8	3	2	6	4	5	11	5	7	4	10	11	10	8	7	11	8	5	275	28	443
2004	10	15	8	3	2	6	4	5	11	5	7	4	10	11	10	8	7	11	8	278	29	452
2005	4	10	15	8	3	2	6	4	5	11	5	7	4	10	11	10	8	7	11	283	32	456
2006	9	4	10	15	8	3	2	6	4	5	11	5	7	4	10	11	10	8	7	290	35	464

TAMMNEEME KÜLA

Aasta/ grupp	0	1	2	3	4	5	6	7	8	9	10	11	12	13	14	15	16	17	18	19_64	65_	Summa
2000	5	4	4	4	5	6	3	5	8	4	6	2	4	5	3	3	4	3	7	211	21	317
2001	3	5	4	4	4	5	6	3	5	8	4	6	2	4	5	3	3	4	3	217	23	321
2002	3	3	5	4	4	4	5	6	3	5	8	4	6	2	4	5	3	3	4	218	25	324
2003	4	3	3	5	4	4	4	4	6	3	5	8	4	6	2	4	5	3	3	223	26	329
2004	9	4	3	3	5	4	4	4	5	6	3	5	8	4	6	2	4	5	3	222	31	340
2005	3	9	4	3	3	5	4	4	4	5	6	3	5	8	4	6	2	4	5	221	35	343
2006	5	3	9	4	3	3	5	4	4	4	5	6	3	5	8	4	6	2	4	222	38	347

Tabel 1: Viimsi valla asulate elanikkonna muutumine aastatel 2000 – 2006 (seisuga 01. jaanuar; allikas Rahvastikuregister)

VIIMSI ALEVIK

Aasta/ grupp	0	1	2	3	4	5	6	7	8	9	10	11	12	13	14	15	16	17	18	19_64	65_	Summa
2000	24	21	19	27	21	21	19	22	28	18	30	30	34	36	26	29	37	39	38	1484	119	2122
2001	36	24	22	20	27	21	21	19	22	28	18	30	30	34	35	26	28	37	39	1512	135	2164
2002	39	36	24	22	20	27	21	21	19	22	28	18	30	30	34	36	26	29	37	1535	151	2205
2003	33	39	35	24	22	20	27	21	21	19	22	28	18	30	30	34	36	26	29	1548	166	2228
2004	42	33	39	35	24	22	20	27	21	21	19	22	28	18	30	30	34	36	26	1547	190	2264
2005	34	42	33	39	35	24	22	20	27	21	21	19	22	28	18	30	30	34	36	1560	211	2306
2006	43	34	42	33	39	36	24	22	20	27	21	21	19	22	28	18	30	30	34	1586	228	2357

ÄIGRUMÄE KÜLA

Aasta/ grupp	0	1	2	3	4	5	6	7	8	9	10	11	12	13	14	15	16	17	18	19_64	65_	Summa
2000	3	1	1	0	1	1	3	2	4	2	4	1	3	1	3	2	2	2	0	72	8	116
2001	1	3	1	1	0	1	1	3	2	4	2	4	1	3	1	3	2	2	2	71	9	117
2002	0	1	3	1	1	0	1	1	3	2	4	2	4	1	3	1	3	2	2	73	9	117
2003	0	0	1	3	1	1	0	1	1	3	2	4	2	4	1	3	1	3	2	75	9	117
2004	1	0	0	1	3	1	1	0	1	1	3	2	4	2	4	1	3	1	3	77	9	118
2005	0	1	0	0	1	3	1	1	0	1	1	3	2	4	2	4	1	3	1	78	11	118
2006	0	0	1	0	0	1	3	1	1	0	1	1	3	2	4	2	4	1	3	79	11	118

VIIMSI VALD KOKKU

Aasta/ grupp	0	1	2	3	4	5	6	7	8	9	10	11	12	13	14	15	16	17	18	19_64	65_	Summa
2000	159	137	137	152	161	149	138	151	179	180	207	173	177	167	167	164	161	177	174	7727	657	11494
2001	168	160	138	138	152	161	150	138	151	179	181	207	174	177	166	167	163	161	178	7870	726	11705
2002	187	168	159	138	138	151	161	149	138	151	179	181	207	174	177	167	167	164	161	7981	791	11889
2003	210	187	167	159	138	138	151	160	150	138	150	179	181	207	174	177	167	167	161	8008	890	12059
2004	220	210	187	167	159	138	138	151	161	149	138	148	177	181	206	173	177	167	166	8038	997	12248
2005	205	220	210	187	167	159	138	138	151	161	149	138	149	177	181	206	174	177	167	8111	1101	12466
2006	243	205	220	210	187	168	160	138	138	152	161	150	138	150	179	181	207	174	177	8214	1206	12758

Tabel 2: Viimsi valla kooliealiste laste arv prognoos aastateks 2007 – 2012

Aasta/ grupp	7	8	9	10	11	12	13	14	15	16	17	18	Kokku
2006	138	138	152	161	150	138	150	179	181	207	174	177	1 945
2007	160	138	138	152	161	150	138	150	179	181	207	174	1 928
2008	168	160	138	138	152	161	150	138	150	179	181	207	1 922
2009	187	168	160	138	138	152	161	150	138	150	179	181	1 902
2010	210	187	168	160	138	138	152	161	150	138	150	179	1 931
2011	220	210	187	168	160	138	138	152	161	150	138	150	1 972
2012	205	220	210	187	168	160	138	138	152	161	150	138	2 027

Tabel 3: Prangli Põhikooli õpilaste arv 2004 - 2006 (prognoosi ta tegeliku võrdlus)

Prangli PK	2003		2004 prognoos		2004 tegelik		2005 prognoos		2005 tegelik	
	Õpilasi	Klassi-komplekte	Õpilasi	Klassi-komplekte	Õpilasi	Klassi-komplekte	Õpilasi	Klassi-komplekte	Õpilasi	Klassi-komplekte
Kokku	13	3	9	2	12	2	8	2	12	3
1. klass			1				1		1	
2. klass	2						1		1	1
3. klass	1				2					
4. klass	1	1			1				3	
5. klass			1	1	1	1			1	
6. klass	1				1		1	1	1	1
7. klass	4	1	1						1	
8. klass	2		4	1	4		1			
9. klass	2	1	2		3	1	4	1	4	1

Tabel 4: Püünsi Põhikooli õpilaste arv 2004 - 2006 (prognoosi ta tegeliku võrdlus)

Püünsi PK	2003		2004 prognoos		2004 tegelik		2005 prognoos		2005 tegelik	
	Õpilasi	Klassi-komplekte	Õpilasi	Klassi-komplekte	Õpilasi	Klassi-komplekte	Õpilasi	Klassi-komplekte	Õpilasi	Klassi-komplekte
Kokku	167	9	197	13	177	9	226	14	171	9
1. klass	15	1	27	2	19	1	32	2	21	1
2. klass	17	1	17	1	16	1	30	2	19	1
3. klass	20	1	19	1	16	1	20	1	17	1
4. klass	17	1	23	2	21	1	22	2	16	1
5. klass	22	1	21	2	17	1	26	2	22	1
6. klass	15	1	25	2	25	1	25	2	17	1
7. klass	26	1	16	1	16	1	26	1	21	1
8. klass	21	1	27	1	24	1	17	1	17	1
9. klass	14	1	22	1	23	1	28	1	21	1

Tabel 5: Viimsi Keskkooli õpilaste arv 2004 - 2006 (prognoosi ja tegeliku võrdlus)

Viimsi Kk	2003		2004 prognoos		2004 tegelik		2005 prognoos		2005 tegelik	
	Õpilasi	Klassi-komplekte	Õpilasi	Klassi-komplekte	Õpilasi	Klassi-komplekte	Õpilasi	Klassi-komplekte	Õpilasi	Klassi-komplekte
Kokku	877	32	907	33	902	32	950	35	963	33
1. klass	66	3	96	4	68	3	113	5	90	4
2. klass	67	3	66	3	69	3	96	4	71	3
3. klass	49	2	67	3	77	3	66	3	77	3
4. klass	64	2	49	2	53	2	67	3	85	3
5. klass	73	3	64	2	66	2	49	2	65	2
6. klass	95	3	73	3	83	3	64	2	72	2
7. klass	116	4	95	3	100	3	73	3	87	3
8. klass	78	3	116	4	112	4	95	3	101	3
9. klass	80	3	78	3	80	3	116	4	120	4
10. klass	72	2	68	2	68	2	71	2	71	2
11. klass	63	2	72	2	62	2	68	2	65	2
12. klass	54	2	63	2	64	2	72	2	59	2

Tabel 6: Prangli Põhikooli õpilaste arvu prognoos aastateks 2006 – 2012

Prangli PK	2005 tegelik		2006 korrig		2007 korrig		2008 korrig	
	Õpilasi	Kl- kompl	Õpilasi	Kl- kompl	Õpilasi	Kl- kompl	Õpilasi	Kl- kompl
Kokku	12	3	9	3	10	3	10	3
1. klass	1	0,333	1	0,333	1	0,333	1	0,333
2. klass	1	0,333	1	0,333	1	0,333	1	0,333
3. klass		0,333	1	0,333	1	0,333	1	0,333
4. klass	3	0,333		0,333	1	0,333	1	0,333
5. klass	1	0,333	3	0,333		0,333	1	0,333
6. klass	1	0,333	1	0,333	3	0,333		0,333
7. klass	1	0,333	1	0,333	1	0,333	3	0,333
8. klass		0,333	1	0,333	1	0,333	1	0,333
9. klass	4	0,333		0,333	1	0,333	1	0,333

Prangli PK	2009 korrig		2010 korrig		2011		2012	
	Õpilasi	Kl- kompl	Õpilasi	Kl- kompl	Õpilasi	Kl- kompl	Õpilasi	Kl- kompl
Kokku	9	3	9	3	6	3	7	3
1. klass		0,333	1	0,333		0,333	1	0,333
2. klass	1	0,333		0,333	1	0,333		0,333
3. klass	1	0,333	1	0,333		0,333	1	0,333
4. klass	1	0,333	1	0,333	1	0,333		0,333
5. klass	1	0,333	1	0,333	1	0,333	1	0,333
6. klass	1	0,333	1	0,333	1	0,333	1	0,333
7. klass		0,333	1	0,333	1	0,333	1	0,333
8. klass	3	0,333		0,333	1	0,333	1	0,333
9. klass	1	0,333	3	0,333		0,333	1	0,333

Tabel 7: Püünsi Põhikooli õpilaste arvu prognoos aastateks 2006 – 2012

Püünsi PK	2005 tegelik		2006 korrig		2007 korrig		2008 korrig	
	Õpilasi	Kl- kompl	Õpilasi	Kl- kompl	Õpilasi	Kl- kompl	Õpilasi	Kl- kompl
Kokku	171	9	171	9	178	9	183	10
1. klass	21	1	21	1	24	1	26	2
2. klass	19	1	21	1	21	1	24	1
3. klass	17	1	19	1	21	1	21	1
4. klass	16	1	17	1	19	1	21	1
5. klass	22	1	16	1	17	1	19	1
6. klass	17	1	22	1	16	1	17	1
7. klass	21	1	17	1	22	1	16	1
8. klass	17	1	21	1	17	1	22	1
9. klass	21	1	17	1	21	1	17	1

Püünsi PK	2009 korrig		2010 korrig		2011		2012	
	Õpilasi	Kl- kompl	Õpilasi	Kl- kompl	Õpilasi	Kl- kompl	Õpilasi	Kl- kompl
Kokku	195	11	205	12	222	13	236	14
1. klass	29	2	32	2	33	2	31	2
2. klass	26	2	29	2	32	2	33	2
3. klass	24	1	26	2	29	2	32	2
4. klass	21	1	24	1	26	2	29	2
5. klass	21	1	21	1	24	1	26	2
6. klass	19	1	21	1	21	1	24	1
7. klass	17	1	19	1	21	1	21	1
8. klass	16	1	17	1	19	1	21	1
9. klass	22	1	16	1	17	1	19	1

Tabel 8: Viimsi Keskkooli õpilaste arvu prognoos aastateks 2006 – 2012

Viimsi Kk	2005 tegelik		2006 korrig		2007 korrig		2008 korrig	
	Õpilasi	Kl- kompl	Õpilasi	Kl- kompl	Õpilasi	Kl- kompl	Õpilasi	Kl- kompl
Kokku	963	33	955	33	942	34	931	35
1. klass	90	4	69	3	80	4	84	4
2. klass	71	3	90	4	69	3	80	4
3. klass	77	3	71	3	90	4	69	3
4. klass	85	3	77	3	71	3	90	4
5. klass	65	2	85	3	77	3	71	3
6. klass	72	2	65	2	85	3	77	3
7. klass	87	3	72	2	65	2	85	3
8. klass	101	3	87	3	72	2	65	2
9. klass	120	4	101	3	87	3	72	2
10. klass	71	2	102	3	73	2	63	2
11. klass	65	2	71	2	102	3	73	2
12. klass	59	2	65	2	71	2	102	3

Viimsi Kk	2009 korrig		2010 korrig		2011		2012	
	Õpilasi	Kl- kompl	Õpilasi	Kl- kompl	Õpilasi	Kl- kompl	Õpilasi	Kl- kompl
Kokku	903	36	917	39	941	41	971	43
1. klass	94	4	105	5	110	5	103	5
2. klass	84	4	94	4	105	5	110	5
3. klass	80	4	84	4	94	4	105	5
4. klass	69	3	80	4	84	4	94	4
5. klass	90	4	69	3	80	4	84	4
6. klass	71	3	90	4	69	3	80	4
7. klass	77	3	71	3	90	4	69	3
8. klass	85	3	77	3	71	3	90	4
9. klass	65	2	85	3	77	3	71	3
10. klass	52	2	47	2	62	2	56	2
11. klass	63	2	52	2	47	2	62	2
12. klass	73	2	63	2	52	2	47	2

Tabel 9: Viimsi valla koolieelikute arvu prognoos asulati aastateks 2007 – 2012

Asula	aasta	0	1	2	3	4	5	6	Koolieelikud
Haabneeme	2006	75	50	51	58	49	59	42	384
	2007	57	75	50	51	58	49	59	399
	2008	65	57	75	50	51	58	49	405
	2009	52	65	57	75	50	51	58	408
	2010	56	52	65	57	75	50	51	406
	2011	70	56	52	65	57	75	50	425
	2012	51	70	56	52	65	57	75	426
Idaotsa	2006	1	0	0	0	1	1	1	4
	2007	1	1	0	0	0	1	1	4
	2008	0	1	1	0	0	0	1	3
	2009	0	0	1	1	0	0	0	2
	2010	1	0	0	1	1	0	0	3
	2011	1	1	0	0	1	1	0	4
	2012	0	1	1	0	0	1	1	4
Kelnase	2006	0	0	0	0	0	0	0	0
	2007	0	0	0	0	0	0	0	0
	2008	0	0	0	0	0	0	0	0
	2009	0	0	0	0	0	0	0	0
	2010	0	0	0	0	0	0	0	0
	2011	0	0	0	0	0	0	0	0
	2012	0	0	0	0	0	0	0	0
Kelvingi	2006	7	12	9	6	10	12	5	61
	2007	9	7	12	9	6	10	12	65
	2008	11	9	7	12	9	6	10	64
	2009	10	11	9	7	12	9	6	64
	2010	12	10	11	9	7	12	9	70
	2011	8	12	10	11	9	7	12	69
	2012	9	8	12	10	11	9	7	66
Laiaküla	2006	3	5	3	6	5	1	1	24
	2007	4	3	5	3	6	5	1	27
	2008	3	4	3	5	3	6	5	29
	2009	5	3	4	3	5	3	6	29
	2010	6	5	3	4	3	5	3	29
	2011	3	6	5	3	4	3	5	29
	2012	4	3	6	5	3	4	3	28
Leppneeme	2006	6	1	8	4	3	1	4	27
	2007	4	6	1	8	4	3	1	27
	2008	6	4	6	1	8	4	3	32
	2009	5	6	4	6	1	8	4	34
	2010	3	5	6	4	6	1	8	33
	2011	4	3	5	6	4	6	1	29
	2012	5	4	3	5	6	4	6	33
Lubja	2006	9	11	16	10	12	5	7	70
	2007	11	9	11	16	10	12	5	74
	2008	13	11	9	11	16	10	12	82
	2009	10	13	11	9	11	16	10	80
	2010	15	10	13	11	9	11	16	85
	2011	12	15	10	13	11	9	11	81
2012	11	12	15	10	13	11	9	81	

Tabel 9: Viimsi valla koolieelikute arvu prognoos asulati aastateks 2007 – 2012

Lääneotsa	2006	0	0	1	0	0	0	0	1
	2007	0	0	0	1	0	0	0	1
	2008	1	0	0	0	1	0	0	2
	2009	0	1	0	0	0	1	0	2
	2010	0	0	1	0	0	0	1	2
	2011	1	0	0	1	0	0	0	2
	2012	0	1	0	0	1	0	0	2
Metsakasti	2006	2	7	4	8	4	2	3	30
	2007	5	2	7	4	8	4	2	32
	2008	7	5	2	7	4	8	4	37
	2009	6	7	5	2	7	4	8	39
	2010	4	6	7	5	2	7	4	35
	2011	6	4	6	7	5	2	7	37
	2012	5	6	4	6	7	5	2	35
Miiduranna	2006	8	3	3	4	5	1	5	29
	2007	5	8	3	3	4	5	1	29
	2008	3	5	8	3	3	4	5	31
	2009	7	3	5	8	3	3	4	33
	2010	6	7	3	5	8	3	3	35
	2011	4	6	7	3	5	8	3	36
	2012	5	4	6	7	3	5	8	38
Muuga	2006	7	4	6	6	4	5	3	35
	2007	6	7	4	6	6	4	5	38
	2008	8	6	7	4	6	6	4	41
	2009	4	8	6	7	4	6	6	41
	2010	5	4	8	6	7	4	6	40
	2011	6	5	4	8	6	7	4	40
	2012	5	6	5	4	8	6	7	41
Naissaare	2006	0	1	0	0	0	0	0	1
	2007	0	0	1	0	0	0	0	1
	2008	0	0	0	1	0	0	0	1
	2009	0	0	0	0	1	0	0	1
	2010	1	0	0	0	0	1	0	2
	2011	0	1	0	0	0	0	1	2
	2012	1	0	1	0	0	0	0	2
Pringi	2006	19	16	13	8	11	9	14	90
	2007	15	19	16	13	8	11	9	91
	2008	13	15	19	16	13	8	11	95
	2009	17	13	15	19	16	13	8	101
	2010	19	17	13	15	19	16	13	112
	2011	14	19	17	13	15	19	16	113
	2012	15	14	19	17	13	15	19	112
Püüsi	2006	12	22	12	18	13	12	16	105
	2007	17	12	22	12	18	13	12	106
	2008	15	17	12	22	12	18	13	109
	2009	19	15	17	12	22	12	18	115
	2010	14	19	15	17	12	22	12	111
	2011	16	14	19	15	17	12	22	115
	2012	18	16	14	19	15	17	12	111

Tabel 9: Viimsi valla koolieelikute arvu prognoos asulati aastateks 2007 – 2012

Pärnamäe	2006	19	15	14	18	10	8	10	94
	2007	15	19	15	14	18	10	8	99
	2008	17	15	19	15	14	18	10	108
	2009	14	17	15	19	15	14	18	112
	2010	16	14	17	15	19	15	14	110
	2011	15	16	14	17	15	19	15	111
	2012	17	15	16	14	17	15	19	113

Randvere	2006	18	17	18	12	10	9	15	99
	2007	16	18	17	18	12	10	9	100
	2008	19	16	18	17	18	12	10	110
	2009	14	19	16	18	17	18	12	114
	2010	15	14	19	16	18	17	18	117
	2011	17	15	14	19	16	18	17	116
	2012	16	17	15	14	19	16	18	115

Rohuneeme	2006	9	4	10	15	8	3	2	51
	2007	9	9	4	10	15	8	3	58
	2008	11	9	9	4	10	15	8	66
	2009	10	11	9	9	4	10	15	68
	2010	12	10	11	9	9	4	10	65
	2011	7	12	10	11	9	9	4	62
	2012	9	7	12	10	11	9	9	67

Tammneeme	2006	5	3	9	4	3	3	5	32
	2007	4	5	3	9	4	3	3	31
	2008	6	4	5	3	9	4	3	34
	2009	5	6	4	5	3	9	4	36
	2010	3	5	6	4	5	3	9	35
	2011	4	3	5	6	4	5	3	30
	2012	6	4	3	5	6	4	5	33

Viimsi	2006	43	34	42	33	39	36	24	251
	2007	39	43	34	42	33	39	36	266
	2008	43	39	43	34	42	33	39	273
	2009	41	43	39	43	34	42	33	275
	2010	45	41	43	39	43	34	42	287
	2011	37	45	41	43	39	43	34	282
	2012	40	37	45	41	43	39	43	288

Äigrumäe	2006	0	0	1	0	0	1	3	5
	2007	1	0	0	1	0	0	1	3
	2008	0	1	0	0	1	0	0	2
	2009	1	0	1	0	0	1	0	3
	2010	0	1	0	1	0	0	1	3
	2011	0	0	1	0	1	0	0	2
	2012	1	0	0	1	0	1	0	3

Viimsi vald kokku	2006	243	205	220	210	187	168	160	1 393
	2007	218	243	205	220	210	187	168	1 451
	2008	241	218	243	205	220	210	187	1 524
	2009	220	241	218	243	205	220	210	1 557
	2010	233	220	241	218	243	205	220	1 580
	2011	225	233	220	241	218	243	205	1 585
	2012	218	225	233	220	241	218	243	1 598

Tabel 10: Lasteaiakohtade vajaduse prognoos aastateks 2007-2012 lasteiaia piirkondade kaupa

LA-piirkond	Aasta	Koolieelikuid piirkonnas	sh 0..1,5a	Sõimekohtade vajadus	Aiakoh-tade vajadus	Sõime-rühmade vajadus	Aiarüh-made vajadus
Haabneeme	2006a	384	100	134	150	9,57	8,33
	2007a	399	95	139	166	9,89	9,22
	2008a	405	94	154	158	10,96	8,78
	2009a	408	85	165	159	11,75	8,83
	2010a	406	82	148	176	10,57	9,78
	2011a	425	98	145	182	10,36	10,11
	2012a	426	86	143	197	10,21	10,94
Prangli	2006a	5	1	1	3	0,07	0,17
	2007a	5	2	2	2	0,11	0,11
	2008a	5	2	2	2	0,11	0,11
	2009a	4	1	3	1	0,18	0,06
	2010a	5	1	2	2	0,14	0,11
	2011a	6	3	2	2	0,11	0,11
	2012a	6	1	2	3	0,14	0,17
Püüksi	2006a	307	74	118	115	8,43	6,39
	2007a	320	74	122	125	8,68	6,94
	2008a	334	75	126	133	9,00	7,39
	2009a	348	81	122	145	8,71	8,06
	2010a	358	85	128	145	9,14	8,06
	2011a	359	74	135	151	9,61	8,39
	2012a	356	74	136	147	9,68	8,17
Randvere	2006a	287	73	120	94	8,57	5,22
	2007a	299	72	119	109	8,46	6,06
	2008a	327	78	121	129	8,61	7,17
	2009a	338	71	123	144	8,79	8,00
	2010a	334	68	123	143	8,79	7,94
	2011a	335	70	121	144	8,64	8,00
	2012a	335	72	114	150	8,11	8,33
Lubja	2006a	129	28	59	43	4,18	2,39
	2007a	132	29	58	45	4,14	2,50
	2008a	148	35	45	69	3,18	3,83
	2009a	150	33	52	66	3,68	3,67
	2010a	153	31	54	68	3,86	3,78
	2011a	140	31	56	54	3,96	3,00
	2012a	147	32	51	64	3,64	3,56
Naissaar	2006a	1	1	1	0	0,04	0,00
	2007a	1	0	1	0	0,07	0,00
	2008a	1	0	1	0	0,07	0,00
	2009a	1	0	0	1	0,00	0,06
	2010a	2	1	0	1	0,00	0,06
	2011a	2	1	1	1	0,04	0,06
	2012a	2	1	1	0	0,07	0,00

Tabel 10: Lasteaiakohtade vajaduse prognoos aastateks 2007-2012 lasteiaia piirkondade kaupa

Viimsi aleviku	2006a	280	70	101	110	7,18	6,11
	2007a	295	70	108	118	7,68	6,56
	2008a	304	68	110	126	7,86	7,00
	2009a	308	71	118	119	8,43	6,61
	2010a	322	75	114	133	8,14	7,39
	2011a	318	67	120	132	8,54	7,33
	2012a	326	66	120	141	8,54	7,83

Viimsi vald kokku	2006a	1393	346	533	515	38,04	28,61
	2007a	1451	340	547	565	39,04	31,39
	2008a	1524	350	557	617	39,79	34,28
	2009a	1557	341	582	635	41,54	35,28
	2010a	1580	343	569	668	40,64	37,11
	2011a	1585	342	578	666	41,25	37,00
	2012a	1598	331	566	702	40,39	39,00