

## VIIMSI VALLA TEEMAPLANEERINGU ROHEVÕRGUSTIK JA MILJÖÖVÄÄRTUSLIKUD ALAD KOOSTAMISE LÄHTEÜLESANNE

### Lähteülesande

alus: Hinnaküsimine 16.11.2004  
Entec AS Hinnapakkumine 18.11.2004  
Entec AS ja Viimsi Vallavalitsuse vaheline leping nr 609

### Lähteülesanne

esitati: Viimsi Vallavalitsusele 25. 01. 2005

### Lähteülesande

esitaja: **ENTEC AS**  
Rävala pst 8, Tallinn 10143  
registrikood: 10449959

Tel 660 45 47  
Faks 646 65 22  
[entec@entec.ee](mailto:entec@entec.ee)

### Lähteülesande

koostasid: Tuuli Veersalu  
ENTEC AS PÄRNU KONTOR  
maastikuarhitekt  
447 6024  
515 57 18  
[tuuli@entec.ee](mailto:tuuli@entec.ee);

Kerttu Kõll  
ENTEC AS  
maastikuarhitekt  
660 45 47  
52 28 387  
[kerttu@entec.ee](mailto:kerttu@entec.ee)

## SISUKORD

<b>1</b>	<b>LÄHTEÜLESANDE EESMÄRK</b> .....	<b>3</b>
<b>2</b>	<b>TEEMAPLANEERINGU ALUSED</b> .....	<b>3</b>
<b>3</b>	<b>METOODIKA</b> .....	<b>3</b>
3.1	ROHELINE VÕRGUSTIK .....	3
3.2	MILJÕÖVÄÄRTUSLIKUD ALAD.....	5
<b>4</b>	<b>TEEMAPLANEERINGU KOOSSEIS</b> .....	<b>6</b>
4.1	ROHELINE VÕRGUSTIK .....	6
4.2	MILJÕÖVÄÄRTUSLIKUD ALAD.....	7

## 1 Lähteülesande eesmärk

Valla rohestruktuurid ja miljöölisi väärtusi omavad alad sh haljastud ja puhkealad on olulised vallaelanike elukeskkonna kvaliteedi seisukohalt, nii ökoloogilisest kui esteetilisest aspektist, ja nende kavandamine eeldab ajaliselt pikka perspektiivi. Lähteülesanne koondab teemaplaneeringuga läbi viidavad tegevused, et

1. täpsustada Harju maakonnaplaneeringu teemaplaneeringut *Asustust ja maakasutust suunavad keskkonnatingimused* valla tasandil;
2. määratleda Viimsi valla mandriosa rohestruktuuri ja miljööväärtuslike alade edasised üldised arenguprintsiibid ja luua võimalused visioonide elluviimiseks.

Tuginedes kehtivatele planeeringutele ja valla arengukavale oleks teemaplaneering aluseks valla rohestruktuuri ja miljööväärtuslike alade terviklikule käsitlemisele ja järgnevatele detailsematele planeeringutele ning abiks valla ruumilist arengut ja väärtusi puudutavate otsuste langetamisel.

## 2 Teemaplaneeringu alused

Teemaplaneeringu koostamisel arvestatakse järgnevaid planeeringuid ja dokumente, mis käsitlevad valla ruumilist arengut, valla keskkonda sh valla rohestruktuure ja miljööväärtuslikke alasid:

- Harju maakonna teemaplaneering *Asustust ja maakasutust suunavad keskkonnatingimused*;
- Viimsi valla üldplaneering;
- Viimsi valla arengukava;
- Koostamisel olev elamuehituse teemaplaneering *Viimsi valla üldiste ehitustingimuste määramine. Elamuehituse põhimõtted*.
- Kehtivad detailplaneeringud;
- Viimsi valla ehitusmäärus.

## 3 Metoodika

### 3.1 Roheline võrgustik

Rohelise võrgustiku süsteemi elementide määratlemine tugineb Harju maakonnaplaneeringu teemaplaneeringus *Asustust ja maakasutust suunavad keskkonnatingimused* välja toodud alustele ja tulemustele. Ühtlasi kasutatakse valla tasandi täpsustamisel Kalev Sepa ning Jüri Jagomägi poolt koostatud metoodikat *Roheline võrgustik*, ning nimetatud metoodika kohandusi lähtudes valla eripärast. Rohelise võrgustiku määratlemisel valla tasandil võetakse eeskujuks **tabelis 1** toodud hierarhilised tasemed. Määratletakse võimalikult ühesugust lähenemist eeldavad tugialad ja koridorid.



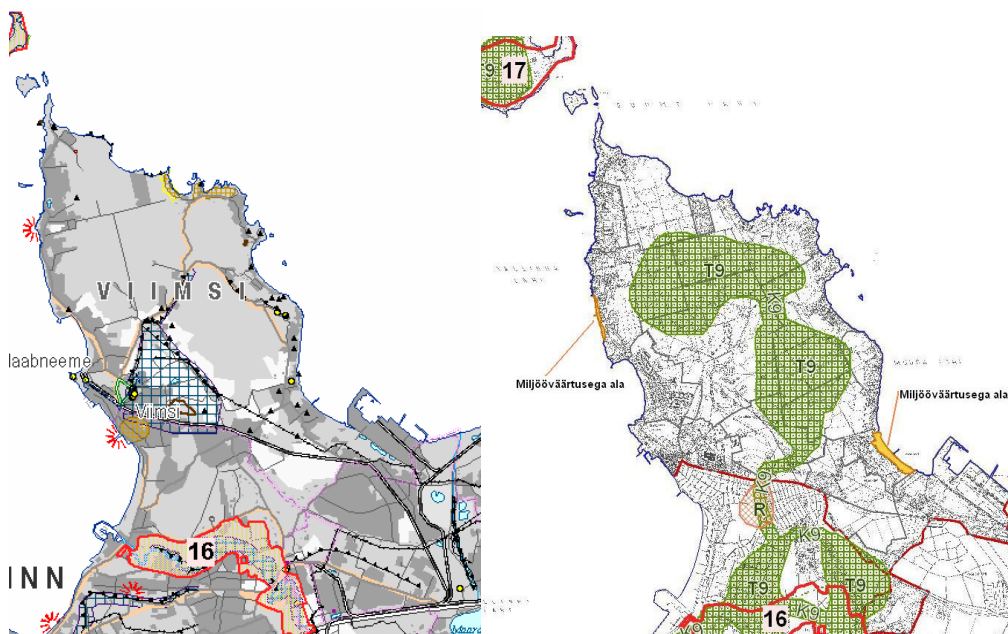
Joonis 1. Rohelise võrgustiku struktuurielemendid (K. Sepp, J. Jagomägi) ja väljavõte Harju maakonna teemaplaneeringust *Asustust ja maakasutust suunavad keskkonnatingimused. Roheline võrgustik.*

Tabel 1. Rohelise võrgustiku hierarhiliste tasemete ning tugialade ja koridoride järkudevahelised seosed.

Inimkesksed ja halduslikud astmed	Leppe tähis	Vaadeldava ala ulatus (km)	Rohelise võrgustiku tugialad	Tugialade läbimõõt (km)	Ribastruktuuride läbimõõt (km)
Maakond, suur valdade grupp	G <sub>7</sub>	30...50	Riigi väikesed	10...20	3...5
Valdade väike grupp, suurlinn	G <sub>8</sub>	10...15	Piirkonna (maakonna) suured	3...5	1...2
Vald, linn, suure linna osa, külade suur grupp	G <sub>9</sub>	3...5	Piirkonna (maakonna) väikesed	1...2	0,3...0,5
Linnaosa, asum, kaitseala, (kodu)kant, külade grupp	G <sub>10</sub>	1...2	Kohalik esimene	0,3...0,5	0,1...0,2
Hoonete suurem grupp, kvartal, küla, põllumassiiv	G <sub>11</sub>	0,3...0,5	Kohalik teine	0,1...0,2	0,03...0,06
Kodukoht, hoonete grupp koos ümbrusega (krundiga), põld, metsaeraldus,	G <sub>12</sub>	0,1...0,2	Detailne I	0,03...0,05	0,01...0,02

Valla parkide, pargilaadsete haljasalade, puisteede ja looduskaitse objektide ning -alade käsitlemisel viiakse läbi välivaatlusi, lähtutakse maastikuanalüüsi põhimõtetest ning tuginetakse ptk 2 loetletud planeeringute andmetele.

### 3.2 Miljööväertuslikud alad



Joonis 2. väljavõte Harju maakonna teemaplaneeringust *Asustust ja maakasutust suunavad keskkonnamitingimused*. Väärtuslikud maastikud ja skeem, kus on näidatud lisaks rohelise võrgustiku aladele Viimsi valla üldplaneeringus sätestatud miljööväertusega alad.

Maakonna teemaplaneeringu väärtuslike maastike alateema käsitleb eelkõige kultuurmaastikke, ei käsitle aga täpsemalt linnalise hoonestusega alasid.

Viimsi valla kehtiva üldplaneeringuga (Entec AS, 1999) on määratletud:

1. Alad tähelepanu vääriva kultuuri, maastiku (loodus) ja külamiljööga;
2. Väärtuslikud looduspiirkonnad ja kooslused;
3. Puhkamise seotud paigad.

*Planeerimiseseadusega (RT I 2004, 22, 148; 38, 258)* on üldplaneeringu (sh ka teemaplaneeringu) üheks eesmärgiks miljööväertuslike hoonestusalade, väärtuslike põllumaade, parkide, haljasalade, maastike, maastiku üksikelementide ja looduskoosluste määramine ning nende kaitse- ja kasutamistingimuste seadmine.

**Eelpooltoodust lähtudes mõistetakse käesolevas teemaplaneeringus koondnimetuse all miljööväertuslikud alad nii väärtusi omavaid kultuurmaastikke (väärtuslikud maastikud) kui ka maastikus paiknevaid hooned ja rajatisi (miljööväertuslikud hoonestusalad). Kuna Viimsi vallas on ajaloolist väärtust omava hoonestuse osakaal suhteliselt väike, on vajadusel võimalik tuua välja väärtused ja soovitusel moodustuva terviku kohta. Seega teemaplaneeringuga täpsustatakse ja ajakohastatakse Viimsi valla üldplaneeringus toodud miljööväertuslikud alad, kusjuures hooned ja rajatisi käsitletakse nende maastikulises kontekstis.**

Miljööväertuslike alade määramise aluseks kasutatakse lisaks järgmisi materjale:

- Peipsi looderanniku miljöövärtuslikud alad. Metoodika. AS Entec, 2004;
- Lilian Hansar, Linnaehituslikult miljöövärtuslike alade hindamise metoodika, 2001;
- Lilian Hansar, Miljöövärtused linnas. Keskkonnaministeerium 2004;
- CHIP (Cultural Heritage in Planning), Taani Keskkonnaministeerium 2001;
- Maastikuhoolduskavad ja maastikuhooldus. Keskkonnaministeerium, 2002.

## 4 Teemaplaneeringu koosseis

Teemaplaneering koosneb seletuskirjast ja kaardist ning vajadusel koostatavatest skeemidest.

### 4.1 Roheline võrgustik

Teemaplaneeringu roheline võrgustiku osa on otstarbekas jagada kaheks.

1. Esimene osa käsitleks Viimsi valla rohelist võrgustikku üldiselt. Uuritakse valla roheline võrgustiku struktuurielementide praegust seisundit. Esitatakse lühidalt iseloomustavad andmed. Selgitatakse välja erineva taluvusega alad – rekreatsiooni suhtes tundlikumad ja vähem tundlikud alad. Tuuakse välja olulisemad liikumissuunad, vaatekohad/-koridorid. Kajastatakse roheline võrgustiku struktuurielementide olemasolevat olukorda ja paiknemist:

- Tuumalad;
- Rohelised koridorid;
- Nullalad;
- Ülepiirilised seosed valla lähialadega;
- Kergliikluse suunad.

Kaardile kantakse roheline võrgustiku arengusuunad, mis on valla ruumilise arengu seisukohalt enam põhjendatud. Arvestatakse järgmist:

- Muutused roheline võrgustiku ulatuses ja paiknemises seoses ptk 2 toodud planeeringute ja projektidega kavandatuga;
- Roheline võrgustiku seotus veetaladega (“sinine võrgustik”);
- Roheline võrgustiku seotus kergliikluse suundadega;
- Konfliktkohad ehitusaladega ja infrastruktuurielementidega ning võimalikud lahendused (“punane võrgustik”);
- Ühtse kontseptsiooni välja töötamine roheline võrgustiku arendamiseks aastani 2020;
- Kompenseerivate meetmete pakkumine roheline võrgustiku katkemiskohtadel.

2. Teine osa käsitleks valla rohealaid (eelkõige parke, pargilaadseid haljasalaid, keskuse tänaväärset haljastust, kalmistuid ja ka looduskaitse objekte) täpsemalt. Viiakse läbi olemasoleva olukorra analüüs (välivaatlused, olemasolevad materjalid), kus uuritakse alade seisukorda, asendit valla kontekstis, funktsionaalsust (kasutatavust), seonduvaid maamärke ja vaatekoridore ning tehakse ettepanekud nimetatud alade edaspidiste arengutega seoses (võimalik laienemine või vastupidi). Antakse soovitusel alade korrastamiseks või rekonstrueerimiseks. Tuuakse välja võimalikud jätkuprojektid (n: haljastute hoolduskategooriate määramine; haljastute korrastamise ja rekonstrueerimisega seotud kavad; uute haljastute kavandamise ja kujundamisega seotud kavad; puhkemajanduse arengukavad jt).

## 4.2 Miljööväärtuslikud alad

Teemaplaneeringu miljööväärtuslike alade osa on samuti otstarbekas jagada kaheks etapiks:

1. Esimese etapi käigus teostatakse välivaatluste ja olemasolevate alusmaterjalide põhjal miljööväärtuslike alade valik. Miljööväärtuslikud alad piiritletakse kaardil, väärtust miljöös kirjeldatakse ja hinnatakse väljavalitud kriteeriumite põhjal. Valitud miljööväärtuslikel aladel hinnatakse (välivaatlused, olemasolevad materjalid):

- Maamärke;
- Plaanistruktuuri;
- Mahulist struktuuri;
- Maastikulist keskkonda.

2. Teise etapi käigus formuleeritakse iga miljööväärtusliku ala kohta soovitusel arendamiseks. Tuuakse välja võimalikud jätkuprojektid (n: miljööväärtusliku küla passi koostamine; haljastusprojekt; haljastuse inventeerimine ja raiete kavandamine vaadete avamiseks jne).

Maakasutus- ja ehitussoovitused tuuakse järgmiste teemade kaupa:

- Planeerimise üldised põhimõtted –soovitused iseloomuliku plaanistruktuuri säilitamiseks ja vaadete avamiseks;
- Põhimõtted olemasolevate hoonete rekonstrueerimisel ja uute hoonete rajamisel;
- Maastikuline keskkond - üldised soovitusel väikevormide, piirete ning haljastuse korrastamiseks/ rajamiseks.

**MUINSUSKAITSEALUSED OBJEKTID VIIMSI VALLA MANDRIOSAS**

## Arheoloogiamälestised

Jrk nr	Reg nr	Mälestise nimi	Aadress	Vana reg nr
1.	18989	Asulakoht	Viimsi vald, Idaotsa küla	-

Alus: Kultuuriministri 01.09.1997. a määrus nr 59, (RTL 1997, 169-171, 954)

## Ajaloomälestised

Jrk nr	Reg nr	Mälestise nimi	Aadress	Vana reg nr
1.	14428	Randvere kirikuaed	Randvere küla	-
2.	14429	Rohuneeme kalmistu	Rohuneeme küla	-

Alus: Kultuuriministri 19.03.1997. a määrus nr 3, (RTL 1997, 65, 355)

## Arhitektuurimälestised

Jrk nr	Reg nr	Mälestise nimi	Aadress	Vana reg nr
1.	8896	Miiduranna tähtkantsi varemed, 1727. a.	Haabneeme alevik, Miiduranna poolsaare tipus	-
2.	8897	Peeter Suure Merekindluse rannakaitsepatarei nr. 13, 1915. a.	Haabneeme alevik, Miiduranna poolsaarel	-
3.	27440	Kingu talu elamu, 19. saj, II pool	Pringi küla, Kingu talu	-
4.	27441	Kingu talu rehielamu 19. saj, I pool	Pringi küla, Kingu talu	-
5.	27442	Kingu talu laut 19. saj - rekonstruktsioon	Pringi küla, Kingu talu	-
6.	27443	Kingu talu ait-küün 19. saj - rekonstruktsioon	Pringi küla, Kingu talu	-
7.	21535	Randvere kirik	Randvere küla	-
8.	8898	Tammneeme rannakaitsepatarei, 1928-1930. a.	Tammneeme küla	-
9.	8899	Tammneeme rannakaitsepatarei meeskonna kasarm, 1930. a.	Tammneeme küla	-
10.	2988	Viimsi mõisa peahoone, 19.-20.saj.	Viimsi alevik	3-k
11.	2989	Viimsi mõisa park, 19.-20.saj.	Viimsi alevik	3-k
12.	2990	Viimsi mõisa piirdemüür, 19.-20.saj.	Viimsi alevik	3-k
13.	2991	Viimsi mõisa valitsejamaja, piimaköök, 19.-20.saj.	Viimsi alevik	3-k



14.	2992	Viimsi mõisa karjakastell, 19.-20.saj.	Viimsi alevik	3-k
15.	2993	Viimsi mõisa moonakatemaja 1, 19.-20.saj.	Viimsi alevik	3-k
16.	2994	Viimsi mõisa moonakatemaja 2, 19.-20.saj.	Viimsi alevik	3-k
17.	2995	Viimsi mõisa abihoone 1, 19.-20.saj.	Viimsi alevik	3-k
18.	2996	Viimsi mõisa abihoone 2, 19.-20.saj.	Viimsi alevik	3-k

Alus: Kultuuriministri 30.03.1998. a määrus nr 7, (RTL 1998, 147/148, 557)

## KAITSTAVAD LOODUSE ÜKSIKOBJEKTID VIIMSI VALLA MANDRIOSAS

Jrk nr	Objekti nimi	Aadress	Piiranguvööndi ulatus	Valitseja
1.	Kabelikivi, Muuga kabelikivi	Viimsi vald, Muuga küla	50 m	Harjumaa KKT
2.	Rohuneeme rahn, Maisiniidi kivi	Viimsi vald, Püünsi küla	10 m	Harjumaa KKT
3.	Viimsi koobas (Viimsi kuradikoobas)	Viimsi vald, Lubja küla	30 m	Harjumaa KKT
4.	Riiasöödi tamm	Viimsi vald, Randvere küla	50 m	Harjumaa KKT
5.	Tädu kuusk	Viimsi vald, Tammneeme küla	50 m	Harjumaa KKT
6.	Pärnamäe maasäär, Pärnamäe põiksäär	Pirita linnaosa, Tallinn ja Viimsi vald	10 m	Harjumaa KKT

Alus: Keskkonnaministri 01.08.2002. a määrus nr 43 "Harju maakonnas asuvaid kaitstavaid looduse üksikobjekte ümbritseva piiranguvööndi ulatus".

Alus: Keskkonnaministri 22.03.2002. a määrus nr 15 "Tallinna linna territooriumil asuvaid kaitstavaid looduse üksikobjekte ümbritseva kaitsevööndi ulatus".

# MÄEALUSE MAASTIKUKAITSEALA KAITSE-EESKIRI

VIIMSI VALLAVOLIKOGU

## M Ä Ä R U S

10. mai 2005

Määrus kehtestatakse Looduskaitse seaduse paragrahvi 10 lõike 7 alusel.

### Mäealuse maastikukaitseala kaitse-eeskiri

#### 1. peatükk ÜLDSÄTTED

##### § 1. Reguleerimisala

(1) Mäealuse maastikukaitseala (edaspidi *kaitseala*) moodustatakse Viimsi vallas asuva Põhja-Eesti klindi, väärtuslike metsa- ja sookosluste, ning pärandkultuurmaastiku kaitseks.

(2) Kaitseala maa-ala jaguneb vastavalt kaitsekorra eripärale ja majandustegevuse piiramise astmele kaheks piiranguvööndiks.

(3) Kaitseala ja selle vööndite piirid kantakse Viimsi valla üldplaneeringusse ja keskkonnaregistrisse.

##### § 2. Kaitseala piir

Kaitseala välispiir (edaspidi piir) (vastavalt juurdelisatud kaardile, Lisa 1) kulgeb Viimsi vallas Lubja külas Pärtle I (89001:010:0473) maaüksuse edelapiiri ja elektriliini lõikumiskohast mööda elektriliini trassi kagupiiri kuni Viimsi metskonna maatüki nr 83 (89001:003:0295) läänepiirini, edasi järgib piir Viimsi metskonna maatüki nr 83 piire algul põhja, siis lääne suunas kuni Viimsi-Randvere teeni ning seejärel järgib piir Viimsi metskonna maatüki nr 83 loode-, põhja-, kirde- ja idapiiri kuni Linnaku V maaüksuse (89001:003:0929) loodenurgani, seal edasi mööda Linnaku V põhja- ja kirdepiiri, mööda Viimsi metskonna maatüki nr 83 ida- ja kagupiiri kuni kvartalit 64 läbiva ojani ja mööda seda kuni Männiku IV maaüksuse (89001:010:0988) kagunurgani, edasi mööda Viimsi metskonna maatüki nr 83 läänepiiri kuni Sahasoo maaüksuse (89001:010:5180) kagunurgani, seejärel mööda Sahasoo maaüksuse lõunapiiri kuni Männiku III (89001:010:0526) kirdenurgani ning mööda nimetatud maaüksuse idapiiri kuni selle kagunurgani, piir jätkub mõttelise sirgena läbi Künka III maaüksuse (89001:010:0800) kuni selle maaüksuse edelanurgani, seejärel kulgeb piir lääne suunas kuni klindiastangu servani, seejärel kulgeb piir mööda klindiastangut loode suunas läbi katastriüksuste Niine (89001:010:2221), Soasepa tee 59 (89001:010:1723), Soasepa tee 57 (89001:010:1722), Soasepa tee 55 (89001:010:1191), Soasepa II (89001:010:1336), Mäe (89001:010:0686), läbi kinnistamata maa, Pärnamäe tee 190 (89001:010:1445), Pärnamäe tee 192 (89001:010:1446), Veere VIII (89001:010:7512) kuni Õilme-II (89001:010:5150) maaüksuse idanurgani, edasi mööda maaüksuste Õilme-II, Õilme-I (89001:010:4950) ja Viieville (89001:010:0599) kirdepiiri kuni Paju (89001:010:9530) maaüksuse kagupiirini ning mööda seda kirde suunas kuni klindiastangu servani, edasi kulgeb piir loode suunas mööda klindiastangu serva läbi maaüksuste Paju, Vanatoa-III (89001:010:0004) kuni viimase läänepiirini, edasi kulgeb piir põhja suunas mööda Vanatoa-III maaüksuse läänepiiri, Vanatoa-IV (89001:010:0006) maaüksuse edelapiiri ja Pärtle I (89001:010:0473) maaüksuse edelapiiri kuni lõikumiseni elektriliini trassiga.

Lahustükina kuulub kaitseala koosseisu Soosepa raba, mille piir kulgeb Pärnamäe külas Soosepa V maaüksuse (89001:010:0911) idanurgast mööda Soosepa raba piirdekraavi loode suunas läbi maaüksuste Soosepa (89001:010:1194), Soosepa II (89001:010:1338), Männiku II (89001:010:2329), Männiku I (89001:010:0634), Künka I (89001:010:0406), Heldri I

(89001:010:2365), Uus-Heldri (89001:010:2366), kinnistamata maa kuni Nelgi tee 29 (89001:010:1479) põhjapiirini, edasi mööda piirdekraavi, mis on ühtlasi maaüksuste Nelgi tee 29, Nelgi tee 31 (89001:010:1481), Tuulekivi V (89001:010:0822), Kasti-I (89001:010:9950), Uustalu III (89001:010:0547), Lepiku I (89001:010:2239), Madise (89001:010:0350), Andrese III (89001:010:1755), Kristjani-I (89001:010:9990) ja Praaga II (89001:010:9930) kirdepiiriks, edasi kulgeb piir mööda raba piirdekraavi läbi kinnistamata maa kuni Pärnamäe VIII maaüksuse (89001:010:1960) põhjapiirini, seejärel kulgeb piir mööda Pärnamäe VIII maaüksuse põhjapiiri kuni elektriliini trassini ja mööda selle loode- ja põhjapiiri läbi Pärnamäe VI maaüksuse (89001:010:0760) ja läbi kinnistamata maa kuni Soosepa raba piirdekraavini ning mööda seda loode suunas, maaüksuste Tamme I (89001:010:0505) ja Niine (89001:010:2222) kuni Soosepa V maaüksuse idanurgani.

### § 3. Kaitseala valitseja

Mäealuse maastikukaitseala valitseja on Viimsi Vallavalitsus.

## 2. peatükk KAITSEALA KAITSEKORD

### § 4. Piiranguvööndi kirjeldus

- (1) Kaitsealal on kaks piiranguvööndit:
- 1) Mäealuse piiranguvöönd;
  - 2) Soosepa piiranguvöönd.

### § 5. Piiranguvööndi kaitse-eesmärk

Mäealuse piiranguvööndi kaitse-eesmärk on panga all asuvate rusukallete koosluste, väärtuslike metsakoosluste ja maa kasutamisel väljakujunenud traditsioonilise pärandkultuurimaastiku ilme säilitamine.

Soosepa piiranguvööndi kaitse-eesmärk on soo- ja metsakoosluste säilitamine.

### § 6. Lubatud tegevus

(1) Inimestel on lubatud viibida, korjata marju, seeni ja muid metsa kõrvalsaadusi ning pidada jahti kogu kaitsealal. Liikumine eramaal toimub vastavalt „Asjaõigusseadusele“ (RT I 1993, 39, 590; 1999, 44, 509; 2001, 34, 185; 93, 565; 2002, 47, 297; 53, 336; 2003, 13, 64; 17, 95; 78, 523; 2004, 20, 141; 37, 255) ja „Looduskaitseadusele“.

(2) Telkimine ja lõkke tegemine riigimaal on lubatud ainult kaitseala valitseja nõusolekul selleks ettevalmistatud ja tähistatud paikades. Telkimine ja lõkke tegemine eramaal on lubatud omaniku loal.

(3) Kaitsealal on lubatud kuni 50 osalejaga rahvaürituste korraldamine selleks ettevalmistamata kohtades. Rohkem kui 50 osalejaga rahvaürituste korraldamine selleks ettevalmistamata kohtades on lubatud üksnes kaitseala valitseja nõusolekul.

(4) Kaitsealal on lubatud sõidukiga sõitmine teedel ja maastikusõidukiga sõitmine kaitseala valitseja nõusolekul. Sõidukiga sõitmine väljaspool teid ja maastikusõidukiga sõitmine kaitseala valitseja nõusolekuta on lubatud järelevalve- ja päästetöödel, selle kaitse-eeskirjaga lubatud töödel ning valitsemisega seotud töödel.

(5) Kaitseala valitseja nõusolekul on lubatud:

- 1) puu- ja põõsarinde harvendamine koosluste liigilise ja vanuselise mitmekesisuse taastamise ja säilitamise ning vaadete avamise eesmärgil;
  - 2) veekogude veetaseme muutmine;
  - 3) tootmisotstarbeta ehitise püstitamise kaitsealal paikneva kinnistu või kaitseala tarbeks ja olemasolevate ehitiste hooldustööd;
  - 4) turberaie, kusjuures tuleb säilitada koosluse liigilist ja vanuselist mitmekesisust;
- lisaks vahelduvate kooslustena arenevates (laane- ja sürja-) metsades lageraie kitsa langina.

### § 7. Keelatud tegevus

(1) Kaitseala valitseja nõusolekuta on kaitsealal keelatud:

- 1) muuta katastriüksuse kõlvikute piire ja kõlvikute sihtotstarvet;
- 2) koostada maakorralduskava ja teha maakorraldustoiminguid;
- 3) väljastada metsamajandamiskava;
- 4) kinnitada metsateatist;
- 5) kehtestada detailplaneeringut ja üldplaneeringut;
- 6) anda nõusolekut väikeehitise ehitamiseks;
- 7) anda projekteerimistingimusi;
- 8) anda ehitusluba.

(2) Kaitsealal on keelatud:

- 1) puidu kokku- ja väljavedu külmumata pinnasel;
- 2) puhtpuistute kujundamine ja energiapuistute rajamine;
- 3) maavara ja maa-ainese kaevandamine, välja arvatud „Maapõueseaduse“ (RT I 1994, 86/87, 1488; 1995, 75, 1321; 1996, 49, 953; 1997, 52, 833; 86, 1461; 93, 1562; 1998, 64/65, 1005; 1999, 10, 155; 54, 583; 95, 843; 2000, 54, 348; 102, 670; 2002, 53, 336; 61, 375; 63, 387; 2003, 20, 118; 2004, 17, 126; 38, 258) §-des 26 ja 62 sätestatud juhtudel valitsejaga kooskõlastatud kohtades;
- 4) biotsiidi ja taimekaitsevahendi kasutamine looduslikul rohumaal ja metsamaal;
- 5) uue maaparandussüsteemi rajamine.

### § 8. Vajalik tegevus

(1) Mäealuse piiranguvööndis on poollooduslike koosluste esinemisaladel nende ilme ja liigikoosseisu tagamiseks vajalik niitmine, karjatamine ning puu- ja põõsarinde kujundamine.

(2) Soosepa piiranguvööndis on soo- ja metsakoosluste säilitamiseks ja taastamiseks vajalik puu- ja põõsarinde kujundamine.

### § 9. Tegevuse kooskõlastamine

(1) Kaitseala valitseja vaatab talle kooskõlastamiseks esitatud metsateatise läbi ja annab kümne tööpäeva jooksul pärast taotluse saamist metsakoosluse liikide ning vanuse mitmekesisuse säilitamise eesmärgist tulenevalt oma kirjaliku nõusoleku või seab vajaduse korral omapoolseid tingimusi.

(2) Kaitstava loodusobjekti valitseja ei kooskõlasta tegevust, mis vajab kaitse-eeskirja kohaselt kaitstava loodusobjekti valitseja nõusolekut, kui see võib kahjustada kaitstava loodusobjekti kaitse eesmärgi saavutamist või kaitstava loodusobjekti seisundit.

(3) Kui tegevusi ei esitatud kaitstava loodusobjekti valitsejale kooskõlastamiseks või tegevustes ei arvestatud kirjalikult seatud tingimusi, mille täitmisel tegevus ei kahjusta kaitstava loodusobjekti kaitse eesmärgi saavutamist või kaitstava loodusobjekti seisundit, ei teki isikul, kelle huvides nimetatud tegevus on, vastavalt haldusmenetluse seadusele õigus pärast ootust sellise tegevuse õiguspärasuse osas.

### § Rakendussätted

(1) Käesolev määrus avaldatakse ajalehes "Viimsi Teataja", Viimsi valla elektroonilisel kodulehel ja Riigi Teataja elektroonilisel kodulehel.

(2) Käesolev määrus jõustub 01. augustil 2005. a.

Madis Saretok  
Volikogu esimees

## **KAITSEALUNE PARK VIIMSI VALLA MANDRIOSAS**

### **VIIMSI PARK**

#### **VÄLISPIIRI KIRJELDUS**

Viimsi pargi piir kulgeb Randvere tee ja Hämariku tee ristumiskohast mööda Tallinna–Randvere tee läänepoolset teemaad põhja suunas kuni Pargi teeni, sealt mööda Pargi tee lõunapoolset teemaad kagu suunas kuni ristumiseni Mõisa tee 6 maaüksuse läänepoolse piiri sirgjoonelise pikendusega, mööda Mõisa tee 6 maaüksuse läänepoolset piiri ning selle sirgjoonelist pikendust kuni Hämariku teeni ning sealt mööda Hämariku tee põhjapoolset teemaad kuni Tallinna–Randvere teeni

Alus Vabariigi Valitsuse 9. aprilli 2002. a määrus nr 120 “Harjumaa kaitsealuste parkide välispiiride kirjeldused”.

## **KAITSEALUNE PUISTU VIIMSI VALLA MANDRIOSAS**

### **VIIMSI SANGLEPIK**

#### **KIRJELDUS**

Mere ja asula -vaheline kaldariba. Viimsi asulas (Haabneemes) end. Kirovi-nim. kolhoosi kontori kohal.

Alus Vabariigi Valitsuse 29. juuni 2006. a määrus nr 150 “Harjumaa kaitsealuste puistute piirid”;  
Vabariigi Valitsuse 3. märtsi 2006.a määrus nr 64 “Harjumaa kaitsealuste parkide, arboreetumite ja puistute kaitse-eeskiri”.

## KOHALIKU OMAVALITSUSE TASANDIL KAITSE ALLA MÄÄRATUD LOODUSOBJEKTIDE KAITSE-EESKIRJAD

Vastavalt planeerimisseaduse §8 lg 3 p 14 ja looduskaitseaduse §10 lg 7 p 1 alusel määratakse käesoleva teemaplaneeringuga kohaliku omavalitsuse tasandil kaitstavate loodusobjektidena kaitse alla järgmised alad:

- Krillimäe maastikukaitseala;
- Leppneeme –Tammneeme maastikukaitseala;
- Haabneeme-Klindiastangu maastikukaitseala;
- Rohuneeme maastikukaitseala.

Kaitsealade kaitse-eeskirjad toodud alljärgnevalt.

## Krillimäe maastikukaitseala kaitse-eeskiri\*

Kaitse-eeskiri kehtestatakse „Looduskaitseaduse” §10 lõike 7 punkt 1 alusel.

### 1. peatükk ÜLDSÄTTED

#### §1. Krillimäe maastikukaitseala kaitse- eesmärk

- (1) Krillimäe maastikukaitseala (edaspidi kaitseala) kaitse-eesmärk on kaitsta:
- 1) rannikumadalikul terviklikult säilinud väärtuslikku loodusmaastikku (eelkõige metsakooslusi) säilitamiseks bioloogilist mitmekesisust ja ökosüsteeme. Kaitsealale jääb riikliku kaitse all olev Rohuneeme rahn.
  - 2) Eestis haruldase sõnajala *Dryopteris expansa* domineerimisega jänesekapsa-sõnajalametsi, salu-lodu-sanglepikuid ja salu-lodu-segametsi ja põlismetsa tunnustega puistuid ning laialehiseid lehtpuid.
- (2) Kaitseala maa-ala kuulub vastavalt kaitsekorra eripärale ja majandustegevuse piiramise astmele piiranguvööndisse.
- (3) Kaitsealal kehtivad „Looduskaitseaduses“ sätestatud piirangud selles kaitse-eeskirjas sätestatud erisustega.

#### §2. Kaitseala asukoht

- (1) Kaitseala<sup>1</sup> asub Harjumaal Viimsi vallas Lubja külas.

#### §3. Kaitseala valitseja

Krillimäe maastikukaitseala valitseja on Viimsi Vallavalitsus.

### 2. peatükk KAITSEALA KAITSEKORD

#### §4. Lubatud tegevus

- (1) Kaitsealal on lubatud:
- 1) viibida, korjata marju, seeni ja muid metsa kõrvalsaadusi;
  - 2) viibida füüsilise isiku või eraõigusliku juriidilise isiku omandis oleval kinnisasjal arvestades „Asjaõigusseaduses” ja „Looduskaitseaduses” sätestatud.
  - 3) telkimine ja lõkke tegemine maaomaniku loal õuemaal. Ülejäänud kaitsealal on telkimine ja lõkke tegemine lubatud kaitseala valitseja nõusolekul paikades, mis on kaitseala valitseja poolt või tema nõusolekul selleks ettevalmistatud ja tähistatud.
  - 4) sõidukiga sõitmine teedel. Sõidukiga sõitmine väljaspool teid ning maastikusõidukiga sõitmine on lubatud järelevalve- ja päästetöödel, kaitseala valitsemisega seotud tegevusel, käesoleva kaitse-eeskirjaga lubatud töödel, liinirajatiste hooldamisel ja kaitseala valitseja nõusolekul teostatavas teadustegevuses.
  - 5) kuni 50 osalejaga rahvaürituse korraldamine selleks kaitseala valitseja poolt ettevalmistamata ja tähistamata kohtades. Rohkem kui 50 osalejaga rahvaürituste korraldamine selleks kaitseala valitseja poolt ettevalmistamata ja tähistamata kohtades on lubatud üksnes kaitseala valitseja nõusolekul.
- (2) Kaitsealal on lubatud kaitseala valitseja nõusolekul:
- 1) metsakoosluse kujundamine (sh turberaie säilitades koosluse liigilist ja vanuselist mitmekesisust, lageraie kuusikutes langi pindalaga kuni 2 ha, sanitaarraie tuulemurru ja –heite koristamiseks) vastavalt kaitse-eesmärgile. Kaitseala valitsejal on õigus esitada nõudeid raie liigi, pindala, aja ja tehnoloogia, metsamaterjali kokku- ja väljaveo ning puistu koosseisu ja täiuse osas. Metsade majandamine ja kasutamine peab toimuma selliste metsamajanduslike võtetega, mis toetavad puistutes



- loodusmetsale omast struktuuri, so liigilise, vanuselise, bioloogilise mitmekesisuse, produktiivsuse, taastumisvõime ja elupõlisuse säilimist;
- 2) metsasihtide hooldamine;
  - 3) maaparandussüsteemide hooldamine „Maaparandusseaduse” §49 mõistes;
  - 4) olemasolevate ehitiste hooldustööd;
  - 5) ulukite arvu reguleerimine.

### §5. Keelatud tegevus

- (1) Kaitsealal on keelatud:
  - 1) maavara ja maa-ainese kaevandamine;
  - 2) veekogu veetaseme ja kaldajoone muutmine;
  - 3) biotsiidi ja taimekaitsevahendi kasutamine looduslikul rohumaal ja metsamaal;
  - 4) puhtpuistute kujundamine ja energiapuistute rajamine;
  - 5) olemasolevate pinnaseteede asfalteerimine;
  - 6) ehitiste ehitamine, v.a kaitseala valitseja nõusolekul kaitseala kaitse-eesmärgi toetavate hoonete ja rajatiste ehitamine, puhke- ja õppesihotstarbeliste rajatiste rajamine ning juhul kui enne kaitseala moodustamist kehtestatud detailplaneeringuga pole määratud teisiti.
- (2) Kaitsealal on keelatud kaitsealavalitseja nõusolekuta:
  - 1) muuta katastriüksuste kõlvikute piire ja sihtotstarvet;
  - 2) koostada maakorralduskava ja teostada maakorraldustoiminguid;
  - 3) väljastada metsamajandamiskava;
  - 4) kinnitada metsateatist;
  - 5) kehtestada detailplaneeringut ja üldplaneeringut;
  - 6) anda nõusolekut väikeehitiste ehitamiseks;
  - 7) anda projekteerimistingimusi;
  - 8) anda ehitusluba;
  - 9) rajada uut veekogu, mille pindala on suurem kui viis ruutmeetrit, kui selleks ei ole vaja anda vee erikasutusluba, ehitusluba või nõusolekut väikeehitise ehitamiseks;
  - 10) maaparandussüsteemi uuendamine „Maaparandusseaduse” §50 mõistes.

### §6. Tegevuse kooskõlastamine

- (1) Kaitseala valitseja ei kooskõlasta tegevust, mis vajab kaitse-eeskirja kohaselt kaitseala valitseja nõusolekut, kui see võib kahjustada kaitseala kaitse-eesmärgi saavutamist või seisundit.
- (2) Kaitseala valitseja võib §4 lõikes 2 ja §5 lõikes 2 nimetatud tegevuste ja muude tegevuste, mis kaitse-eeskirja kohaselt vajavad kaitseala valitseja nõusolekut, kooskõlastamisel kirjalikult seada tingimusi, mille täitmisel tegevus ei kahjusta kaitseala kaitse eesmärgi saavutamist või kaitseala seisundit.
- (3) Kui tegevust ei ole kaitseala valitsejaga kooskõlastatud või tegevuses ei ole arvestatud kaitseala valitseja kirjalikult seatud tingimusi, mille täitmisel tegevus ei kahjusta kaitseala kaitse-eesmärgi saavutamist või seisundit, ei teki isikul, kelle huvides nimetatud tegevus on, vastavalt „Haldusmenetluse seadusele” õiguspärasust ootust sellise tegevuse õiguspärasuse osas.

<sup>1</sup> Kaitseala välispiir ja piiranguvööndi piir on märgitud Viimsi valla mandriosa üldplaneeringu teemaplaneeringu „Miljööväertuslikud alad ja rohevõrgustik” kaardil, millega saab tutvuda Viimsi Vallavalitsuses ja keskkonnaregistris.

## Leppneeme-Tammneeme maastikukaitseala kaitse-eeskiri\*

Määrus kehtestatakse Looduskaitse seaduse §10 lõike 7 punkt 1 alusel.

### 1. peatükk ÜLDSÄTTED

#### §1. Leppneeme-Tammneeme maastikukaitseala kaitse- eesmärk

- (1) Leppneeme-Tammneeme maastikukaitseala (edaspidi kaitseala) kaitse-eesmärk on kaitsta:
  - 1) rannikumadalikul terviklikult säilinud väärtuslikku loodusmaastikku (eelkõige metsakooslusi) säilitamiseks bioloogilist mitmekesisust ja ökosüsteeme;
  - 2) inimtegevuse poolt suhteliselt vähe mõjutatud rabametsa, heas looduslikus seisundis olevat siirdesoo-männikuid ja salu-lodu-sanglepikuid.
- (2) Kaitseala maa-ala kuulub vastavalt kaitsekorra eripärale ja majandustegevuse piiramise astmele piiranguvööndisse
- (3) Kaitsealal kehtivad „Looduskaitse seaduses“ sätestatud piirangud selles määruses sätestatud erisustega.

#### §2. Kaitseala asukoht

Kaitseala<sup>1</sup> asub Harjumaal Viimsi vallas Lubja, Leppneeme ja Tammneeme külas.

#### §3. Kaitseala valitseja

Kaitseala valitseja on Viimsi Vallavalitsus.

### 2. peatükk KAITSEALA KAITSEKORD

#### §4. Lubatud tegevus

- (1) Kaitsealal on lubatud:
  - 1) viibida, korjata marju, seeni ja muid metsa kõrvalsaadusi;
  - 2) viibida füüsilise isiku või eraõigusliku juriidilise isiku omandis oleval kinnisasjal arvestades „Asjaõigusseaduses“ ja „Looduskaitse seaduses“ sätestatud.
  - 3) telkimine ja lõkke tegemine maaomaniku loal õuemaal. Ülejäänud kaitsealal on telkimine ja lõkke tegemine lubatud kaitseala valitseja nõusolekul paikades, mis on kaitseala valitseja poolt või tema nõusolekul selleks ettevalmistatud ja tähistatud.
  - 4) sõidukiga sõitmine teedel. Sõidukiga sõitmine väljaspool teid ning maastikusõidukiga sõitmine on lubatud järelevalve- ja päästetöödel, kaitseala valitsemisega seotud tegevusel, käesoleva kaitse-eeskirjaga lubatud töödel, liinirajatiste hooldamisel, kaitseala valitseja nõusolekul teostatavas teadustegevuses.
  - 5) kuni 50 osalejaga rahvaürituse korraldamine selleks kaitseala valitseja poolt ettevalmistamata ja tähistamata kohtades. Rohkem kui 50 osalejaga rahvaürituste korraldamine selleks kaitseala valitseja poolt ettevalmistamata ja tähistamata kohtades on lubatud üksnes kaitseala valitseja nõusolekul.
- (2) Kaitsealal on lubatud kaitseala valitseja nõusolekul:
  - 1) metsakoosluse kujundamine (sh turberaie säilitades koosluse liigilist ja vanuselist mitmekesisust, lageraie kuusikutes langi pindalaga kuni 2 ha, sanitaarraie tuulemurru ja –heite koristamiseks) vastavalt kaitse-eesmärgile. Kaitseala valitsejal on õigus esitada nõudeid raie liigi, pindala, aja ja tehnoloogia, metsamaterjali kokku- ja väljaveo ning puistu koosseisu ja täiuse osas. Metsade majandamine ja kasutamine peab toimuma selliste metsamajanduslike võtetega,

mis toetavad puistutes loodusmetsale omast struktuuri, so liigilise, vanuselise, bioloogilise mitmekesisuse, produktiivsuse, taastumisvõime ja elupõlisuse säilimist;

- 2) metsasihtide hooldamine;
- 3) maaparandussüsteemide hooldamine „Maaparandusseaduse” §49 mõistes;
- 4) olemasolevate ehitiste hooldustööd;
- 5) ulukite arvu reguleerimine.

### §5. Keelatud tegevus

(1) Kaitsealal on keelatud:

- 1) maavara ja maa-ainese kaevandamine;
- 2) biotsiidi ja taimekaitsevahendi kasutamine;
- 3) puhtpuistute kujundamine ja energiapuistute rajamine;
- 4) olemasolevate pinnaseteede asfalteerimine;
- 5) ehitiste ehitamine, v.a kaitseala valitseja nõusolekul kaitseala kaitse-eesmärgi toetavate hoonete ja rajatiste ehitamine, puhke- ja õppesihotstarbeliste rajatiste rajamine ning juhul kui enne kaitseala moodustamist kehtestatud detailplaneeringutega pole määratud teisiti.

(2) Kaitsealal on keelatud kaitsealavalitseja nõusolekuta:

- 1) muuta katastriüksuste kõlvikute piire ja sihtotstarvet;
- 2) koostada maakorralduskava ja teostada maakorraldustoiminguid;
- 3) väljastada metsamajandamiskava;
- 4) kinnitada metsateatist;
- 5) kehtestada detailplaneeringut ja üldplaneeringut;
- 6) anda nõusolekut väikeehitiste ehitamiseks;
- 7) anda projekteerimistingimusi;
- 8) anda ehitusluba;
- 9) rajada uut veekogu, mille pindala on suurem kui viis ruutmeetrit, kui selleks ei ole vaja anda vee erikasutusluba, ehitusluba või nõusolekut väikeehitise ehitamiseks;
- 10) maaparandussüsteemi uuendamine „Maaparandusseaduse” §50 mõistes.

### §6. Tegevuse kooskõlastamine

- (1) Kaitseala valitseja ei kooskõlasta tegevust, mis vajab kaitse-eeskirja kohaselt kaitseala valitseja nõusolekut, kui see võib kahjustada kaitseala kaitse-eesmärgi saavutamist või seisundit.
- (2) Kaitseala valitseja võib §4 lõikes 2 ja §5 lõikes 2 nimetatud tegevuste ja muude tegevuste, mis kaitse-eeskirja kohaselt vajavad kaitseala valitseja nõusolekut, kooskõlastamisel kirjalikult seada tingimusi, mille täitmisel tegevus ei kahjusta kaitseala kaitse eesmärgi saavutamist või kaitseala seisundit.
- (3) Kui tegevust ei ole kaitseala valitsejaga kooskõlastatud või tegevuses ei ole arvestatud kaitseala valitseja kirjalikult seatud tingimusi, mille täitmisel tegevus ei kahjusta kaitseala kaitse-eesmärgi saavutamist või seisundit, ei teki isikul, kelle huvides nimetatud tegevus on, vastavalt „Haldusmenetluse seadusele” õiguspärasust sellise tegevuse õiguspärasuse osas.

---

<sup>1</sup> Kaitseala välispiir ja piiranguvööndi piir on märgitud Viimsi valla mandriosa üldplaneeringu teemaplaneeringu „Miljöövärtuslikud alad ja rohevõrgustik” kaardil, millega saab tutvuda Viimsi Vallavalitsuses ja keskkonnaregistris.

## Haabneeme-klindiastringu maastikukaitseala kaitse-eeskiri\*

Määrus kehtestatakse Looduskaitse seaduse §10 lõike 7 punkt 1 alusel.

### 1. peatükk ÜLDSÄTTED

#### §1. Haabneeme-klindiastringu maastikukaitseala kaitse-eesmärk

- (1) Haabneeme-klindiastringu maastikukaitseala (edaspidi kaitseala) kaitse-eesmärk on kaitsta:
  - 1) elupaigatüüpi, mida nõukogu direktiiv 92/43/EMÜ looduslike elupaikade ning loodusliku loomastiku ja taimestiku kaitse kohta nimetab I lisas. Selleks on *Tilio-Acerion*-kooslustega nõlvade, rusukallete ja jäärakute metsad (9180\*)<sup>1</sup>;
  - 2) piirkonnas olulist maastikuelementi klindiastringut.  
Kaitsealale jääb riikliku kaitse all olev Viimsi koobas.
- (2) Kaitseala maa-ala kuulub vastavalt kaitsekorra eripärale ja majandustegevuse piiramise astmele piiranguvööndisse.
- (3) Kaitsealal kehtivad „Looduskaitse seaduses“ sätestatud piirangud selles määruses sätestatud erisustega.

#### §2. Kaitseala asukoht

- (1) Kaitseala<sup>2</sup> asub Harjumaal Viimsi vallas Lubja külas ning Haabneeme ja Viimsi alevikus.

#### §3. Kaitseala valitseja

Kaitseala valitseja on Viimsi Vallavalitsus.

### 2. peatükk KAITSEALA KAITSEKORD

#### §4. Lubatud tegevus

- (1) Kaitsealal on lubatud:
  - 1) viibida, korjata marju, seeni ja muid metsa kõrvalsaadusi;
  - 2) viibida füüsilise isiku või eraõigusliku juriidilise isiku omandis oleval kinnisasjal arvestades „Asjaõiguse seaduses“ ja „Looduskaitse seaduses“ sätestatud.
  - 3) sõidukiga sõitmine teedel. Sõidukiga sõitmine väljaspool teid ning maastikusõidukiga sõitmine on lubatud järelevalve- ja päästetöödel, kaitseala valitsemisega seotud tegevusel, käesoleva kaitse-eeskirjaga lubatud töödel, liinirajatiste hooldamisel, kaitseala valitseja nõusolekul teostatavas teadustegevuses.
  - 4) kuni 15 osalejaga rahvaürituse korraldamine selleks kaitseala valitseja poolt ettevalmistamata ja tähistamata kohtades. Rohkem kui 15 osalejaga rahvaürituste korraldamine selleks kaitseala valitseja poolt ettevalmistamata ja tähistamata kohtades on lubatud üksnes kaitseala valitseja nõusolekul.
- (2) Kaitsealal on lubatud kaitseala valitseja nõusolekul:
  - 1) korraldada rohkem kui 15 osalejaga rahvaüritusi paikades, mis on kaitseala valitseja poolt selleks ettevalmistamata ja tähistamata. Liikumisel väljaspool selleks ette nähtud teid ja radu võivad külastajad tugevasti kahjustada metsa alustaimestikku ja ka puude juuri, sest metsa all on ulatuslikud alad kaetud vaid taimestu ja mullapeenese poolt kinnistumata klibuga, s.t seal puudub tallamist taluv rohukamar ning seal, kus muldkate esineb, on see enamasti väga õhuke ja tallamisega kergesti rikutav.
  - 2) rajatiste ehitamine. Soositud on puhke- ja õppesihotstarbeliste rajatiste ehitamine vaiadele, so maapinna kohale, kuna ainult nii on võimalik vältida muld- ja taimkatte kahjustamist.

- 3) maaparandussüsteemide hooldamine „Maaparandusseaduse” §49 mõistes;
- 4) olemasolevate ehitiste hooldus- ja rekonstrueerimistööd;
- 5) metsakoosluse kujundamine vastavalt kaitse-eesmärgile. Kaitsealal tuleb üldjuhul hoiduda mistahes metsa majanduslikust tegevusest v.a avariiliselt ohtlike olukordade kõrvaldamine. Kaitseala valitsejal on õigus esitada vastavalt kaitse-eesmärgile nõudeid raie liigi, pindala, aja ja tehnoloogia, metsamaterjali kokku- ja väljaveo ning puistu koosseisu ja täiuse osas.

#### §5. Keelatud tegevus

- (1) Kaitsealal on keelatud:
  - 1) maavara ja maa-ainese kaevandamine;
  - 2) biotsiidi ja taimekaitsevahendi kasutamine;
  - 3) puhtpuistute kujundamine ja energiapuistute rajamine;
  - 4) telkimine ja lõkke tegemine.
- (2) Kaitsealal on keelatud kaitsealavalitseja nõusolekuta:
  - 1) muuta katastriüksuste kõlvikute piire ja sihtotstarvet;
  - 2) koostada maakorralduskava ja teostada maakorraldustoiminguid;
  - 3) kinnitada metsateatist;
  - 4) kehtestada detailplaneeringut ja üldplaneeringut;
  - 5) anda nõusolekut väikeehitiste ehitamiseks;
  - 6) anda projekteerimistingimusi;
  - 7) anda ehitusluba;
  - 8) rajada uut veekogu, mille pindala on suurem kui viis ruutmeetrit, kui selleks ei ole vaja anda vee erikasutusluba, ehitusluba või nõusolekut väikeehitise ehitamiseks;
  - 9) maaparandussüsteemi uuendamine „Maaparandusseaduse” §50 mõistes.

#### §6. Tegevuse kooskõlastamine

- (1) Kaitseala valitseja ei kooskõlasta tegevust, mis vajab kaitse-eeskirja kohaselt kaitseala valitseja nõusolekut, kui see võib kahjustada kaitseala kaitse-eesmärgi saavutamist või seisundit.
- (2) Kaitseala valitseja võib §4 lõikes 2 ja §5 lõikes 2 nimetatud tegevuste ja muude tegevuste, mis kaitse-eeskirja kohaselt vajavad kaitseala valitseja nõusolekut, kooskõlastamisel kirjalikult seada tingimusi, mille täitmisel tegevus ei kahjusta kaitseala kaitse eesmärgi saavutamist või kaitseala seisundit.
- (3) Kui tegevust ei ole kaitseala valitsejaga kooskõlastatud või tegevuses ei ole arvestatud kaitseala valitseja kirjalikult seatud tingimusi, mille täitmisel tegevus ei kahjusta kaitseala kaitse-eesmärgi saavutamist või seisundit, ei teki isikul, kelle huvides nimetatud tegevus on, vastavalt „Haldusmenetluse seadusele” õiguspärast ootust sellise tegevuse õiguspärasuse osas.

<sup>1</sup> Sulgudes on kaitstava elupaigatüübi koodinumber vastavalt nõukogu direktiivi 92/43/EMÜ I lisale. Tärniga (\*) on tähistatud esmatähtsad elupaigatüübid.

<sup>2</sup> Kaitseala välispiir ja piiranguvööndi piir on märgitud Viimsi valla mandriosa üldplaneeringu teemaplaneeringu „Miljööväätuslikud alad ja rohevõrgustik” kaardil, millega saab tutvuda Viimsi Vallavalitsuses ja keskkonnaregistris.

## Rohuneeme maastikukaitseala kaitse-eeskiri<sup>1</sup>

Kaitse-eeskiri kehtestatakse „Looduskaitseaduse” § 10 lõike 7 punkt 1 alusel.

### 1. peatükk ÜLDSÄTTED

#### §1. Rohuneeme maastikukaitseala kaitse-eesmärk

- (1) Rohuneeme maastikukaitseala (edaspidi kaitseala) kaitse-eesmärk on:
- 1) rannikumadalikul terviklikult säilinud väärtuslikku loodusmaastikku (ennekõike metsakooslusi) säilitamiseks bioloogilist mitmekesisust ja ökosüsteeme;
  - 2) liigilise mitmekesisuse, haruldaste liikide, sh kaitsealuste liikide ja nende elupaikade kaitse.
- (2) Kaitseala maa-ala kuulub vastavalt kaitsekorra eripärale ja majandustegevuse piiramise astmele piiranguvööndisse.
- (3) Kaitsealal tuleb arvestada „Looduskaitseaduses” sätestatud piiranguid käesolevas kaitse-eeskirjas sätestatud erisustega.

#### §2. Kaitseala asukoht

- (1) Kaitseala asub Harjumaal Viimsi vallas Rohuneeme külas.

#### §3. Kaitseala valitseja

Kaitseala valitseja on Viimsi Vallavalitsus.

### 2. peatükk KAITSEKORRA ÜLDPÕHIMÕTTED

#### §4. Lubatud tegevus

- (1) Kaitsealal on lubatud:
- 1) viibida, korjata marju, seeni ja muid metsa kõrvalsaadusi;
  - 2) viibida füüsilise isiku või eraõigusliku juriidilise isiku omandis oleval kinnisasjal arvestades „Asjaõigusseaduses” ja „Looduskaitseaduses” sätestatud.
  - 3) telkimine ja lõkke tegemine maaomaniku loal õuemaal. Ülejäänud kaitsealal on telkimine ja lõkke tegemine lubatud kaitseala valitseja nõusolekul paikades, mis on kaitseala valitseja poolt või tema nõusolekul selleks ettevalmistatud ja tähistatud.
  - 4) sõidukiga sõitmine teedel. Sõidukiga sõitmine väljaspool teid ning maastikusõidukiga sõitmine on lubatud järelevalve- ja päästetöödel, kaitseala valitsemisega seotud tegevusel, käesoleva kaitse-eeskirjaga lubatud töödel, liinirajatiste hooldamisel, kaitseala valitseja nõusolekul teostatavas teadustegevuses.
  - 5) kuni 50 osalejaga rahvaürituse korraldamine selleks kaitseala valitseja poolt ettevalmistamata ja tähistamata kohtades. Rohkem kui 50 osalejaga rahvaürituste korraldamine selleks kaitseala valitseja poolt ettevalmistamata ja tähistamata kohtades on lubatud üksnes kaitseala valitseja nõusolekul.
- (2) Kaitsealal on lubatud kaitseala valitseja nõusolekul:
- 1) metsakoosluse kujundamine (sh turberaie säilitades koosluse liigilist ja vanuselist mitmekesisust, lageraie kuusikutes langi pindalaga kuni 2 ha, sanitaarraie tuulemurru ja –heite koristamiseks) vastavalt kaitse-eesmärgile. Kaitseala valitsejal on õigus esitada nõudeid raie liigi, pindala, aja ja tehnoloogia, metsamaterjali kokku- ja väljaveo ning puistu koosseisu ja täiuse osas. Metsade majandamine ja kasutamine peab toimuma selliste metsamajanduslike võtetega, mis toetavad puistutes loodusmetsale omast struktuuri, so liigilise, vanuselise, bioloogilise mitmekesisuse, produktiivsuse, taastumisvõime ja elupõlisuse säilimist;
  - 2) metsasihtide hooldamine;

- 3) maaparandussüsteemide hooldamine „Maaparandusseaduse” §49 mõistes;
- 4) olemasolevate ehitiste hooldustööd;
- 5) ulukite arvu reguleerimine.

### §5. Keelatud tegevus

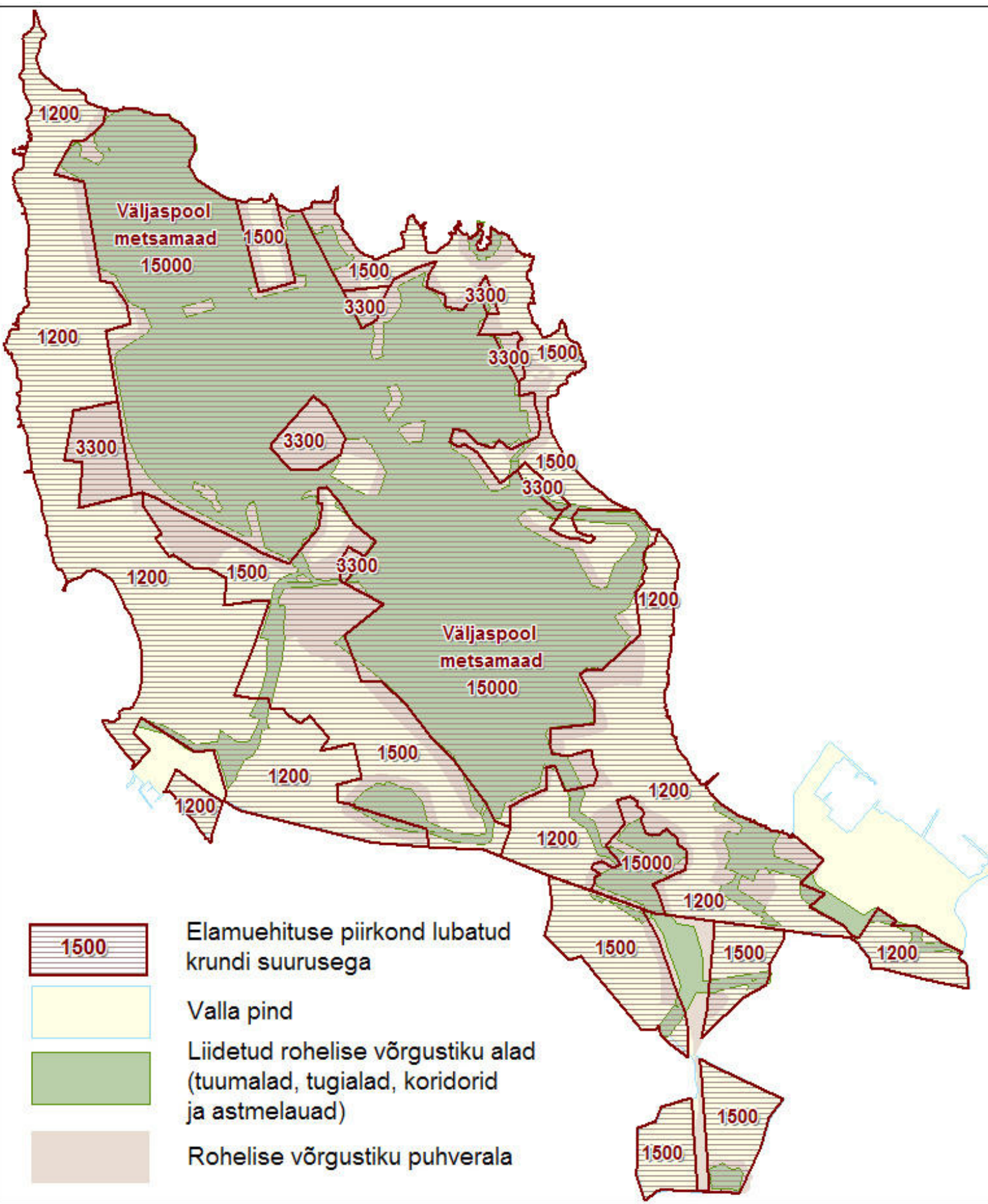
- (1) Kaitsealal on keelatud:
  - 1) maavara ja maa-ainese kaevandamine;
  - 2) veekogude veetaseme ja kaldajoone muutmine;
  - 3) biotsiidi ja taimekaitsevahendi kasutamine;
  - 4) puhtpuistute kujundamine ja energiapuistute rajamine;
  - 5) olemasolevate pinnaseteede asfalteerimine;
  - 6) ehitiste ehitamine, v.a kaitseala valitseja nõusolekul kaitseala kaitse-eesmärgi toetavate hoonete ja rajatiste ehitamine ning puhke- ja õppesihotstarbeliste rajatiste rajamine, sh on kaitseala valitseja nõusolekul lubatud arendada puhkemajandustegevust ja seeläbi rajada uusi vabaaja veetmisega ja spordiga seotud liikumisradasid nagu näiteks ratta-, matka-, jooksu-, suusaradasid. Ehitisi võib ehitada ka juhul kui seda on ette nähtud enne kaitseala moodustamist kehtestatud detailplaneeringutega.
- (2) Kaitsealal on keelatud kaitsealavalitseja nõusolekuta:
  - 1) muuta katastriüksuste kõlvikute piire ja sihtotstarvet;
  - 2) koostada maakorralduskava ja teostada maakorraldustoiminguid;
  - 3) väljastada metsamajandamiskava;
  - 4) kinnitada metsateatist;
  - 5) kehtestada detailplaneeringut ja üldplaneeringut;
  - 6) anda nõusolekut väikeehitiste, sealhulgas lautri või paadisilla ehitamiseks;
  - 7) anda projekteerimistingimusi;
  - 8) anda ehitusluba;
  - 9) rajada uut veekogu, mille pindala on suurem kui viis ruutmeetrit, kui selleks ei ole vaja anda vee erikasutusluba, ehitusluba või nõusolekut väikeehitise ehitamiseks;
  - 10) maaparandussüsteemi uuendamine „Maaparandusseaduse” §50 mõistes.

### §6. Tegevuse kooskõlastamine

- (1) Kaitseala valitseja ei kooskõlasta tegevust, mis vajab kaitse-eeskirja kohaselt kaitseala valitseja nõusolekut, kui see võib kahjustada kaitseala kaitse-eesmärgi saavutamist või seisundit.
- (2) Kaitseala valitseja võib §4 lõikes 2 ja §5 lõikes 2 nimetatud tegevuste ja muude tegevuste, mis kaitse-eeskirja kohaselt vajavad kaitseala valitseja nõusolekut, kooskõlastamisel kirjalikult seada tingimusi, mille täitmisel tegevus ei kahjusta kaitseala kaitse eesmärgi saavutamist või kaitseala seisundit.
- (3) Kui tegevust ei ole kaitseala valitsejaga kooskõlastatud või tegevuses ei ole arvestatud kaitseala valitseja kirjalikult seatud tingimusi, mille täitmisel tegevus ei kahjusta kaitseala kaitse-eesmärgi saavutamist või seisundit, ei teki isikul, kelle huvides nimetatud tegevus on, vastavalt „Haldusmenetluse seadusele” õiguspärasust sellise tegevuse õiguspärasuse osas.

---

<sup>1</sup> Kaitseala välispiir ja piiranguvööndi piir on märgitud Viimsi valla mandriosa üldplaneeringu teemaplaneeringu „Miljööväärtsuslikud alad ja rohevõrgustik” kaardil, millega saab tutvuda Viimsi Vallavalitsuses ja keskkonnaregistris.





## LOOMASTIK

Käesolev lisa jaguneb kolmeks osaks:

**A osas** on toodud RMK Viimsi metskonna poolt väljastatud puistuplaanid, millest selgub riigimetsade liigiline koosseis, vanus ja kasvukohatüübid. Plaanidel kajastuv annab ühtlasi alust teha eeldusi metsi asustava loomastiku kohta.

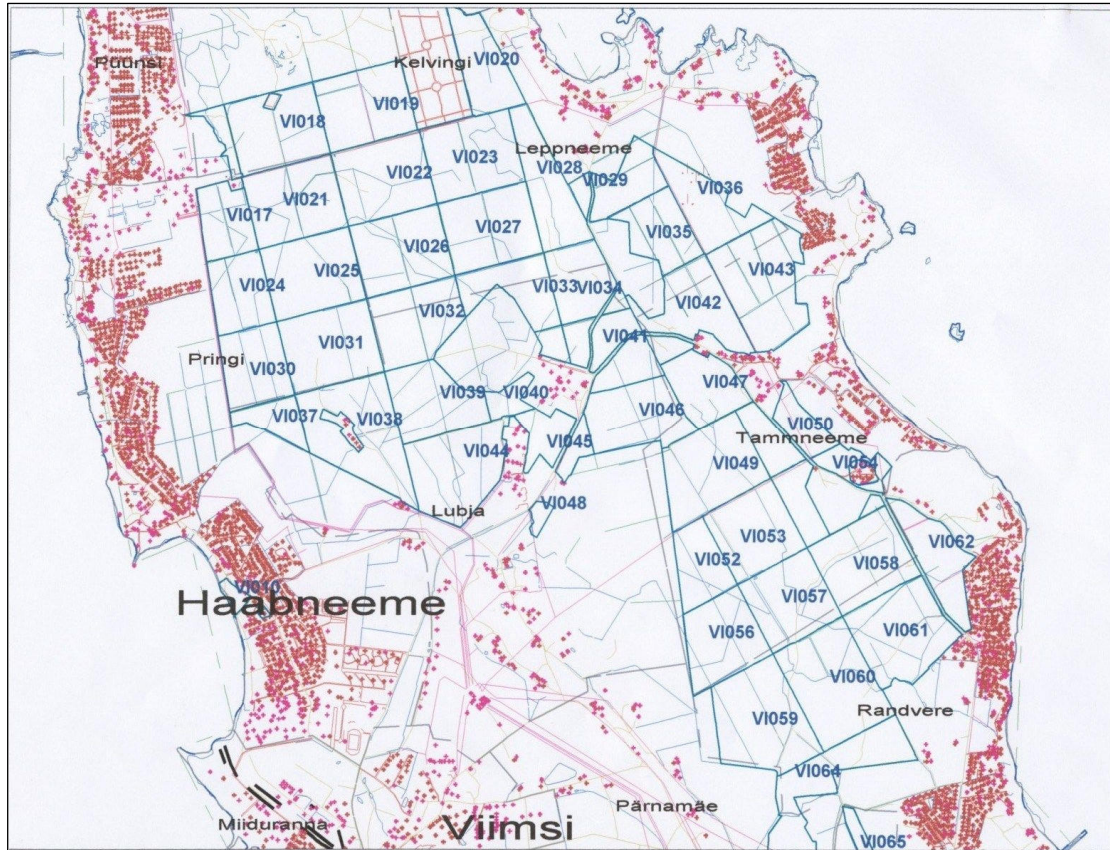
**B osas** on toodud väljavõtte metoodilise juhendmaterjali *Roheline võrgustik* (Sepp, Jagomägi, 2002) lisast 3 *Eesti imetajate elupaigad, liikuvus ja tundlikkus* sealhulgas väljavõtte tabelist *Eesti imetajaliikide võimalikud koridorieelistused* (Klein, 2001), kus kajastuvad Viimsi poolsaarel elavad imetajaliigid, nende võtmeelupaigad ja eelistatud rohekoridori tüüp. Teave liikide esinemise kohta on pärit vestlustest RMK Viimsi metskonna töötajatega ja kohalike elanikega. Et koondatud materjal oleks kompaktne ja ülevaatlik on andmeid täiendatud planeeringu keskkonnamõju strateegilise hindamise aruande koosseisus Üllar Rammuli koostatud eksperthinnangust tuleneva informatsiooniga roomajate ja kahepaiksete kohta.

**C osas** on toodud teave Viimsi poolsaarel pesitsevate lindude kohta *Eesti Linnuatlase* andmetel (<http://www.eoy.ee/atlas/>). Linnuatlase andmete kogumine põhineb rahvusvahelisel võrgustikul, mille alusel kogu Eesti territoorium on jagatud 5x5 km ruutudeks. Atlase andmestik on kogutud aastatel 2004-2007 ja tööd jätkuvad.

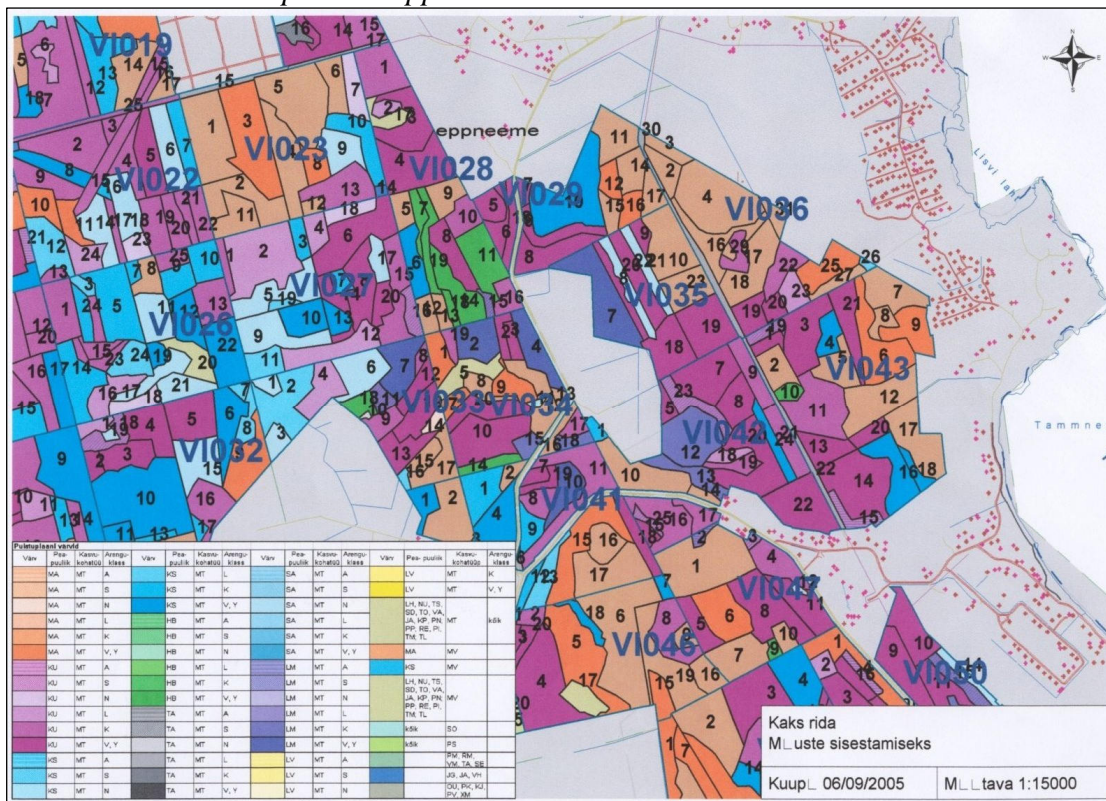
Vastavalt EELIS (Eesti Looduse Infosüsteem – Keskkonnaregister) andmetele seisuga 02.2009. a ei ela Viimsi valla mandriosas kaitsealuseid loomi ega linde.

## A. RMK Viimsi metskonna metsad

Joonis 1. Viimsi metskonna kvartalid

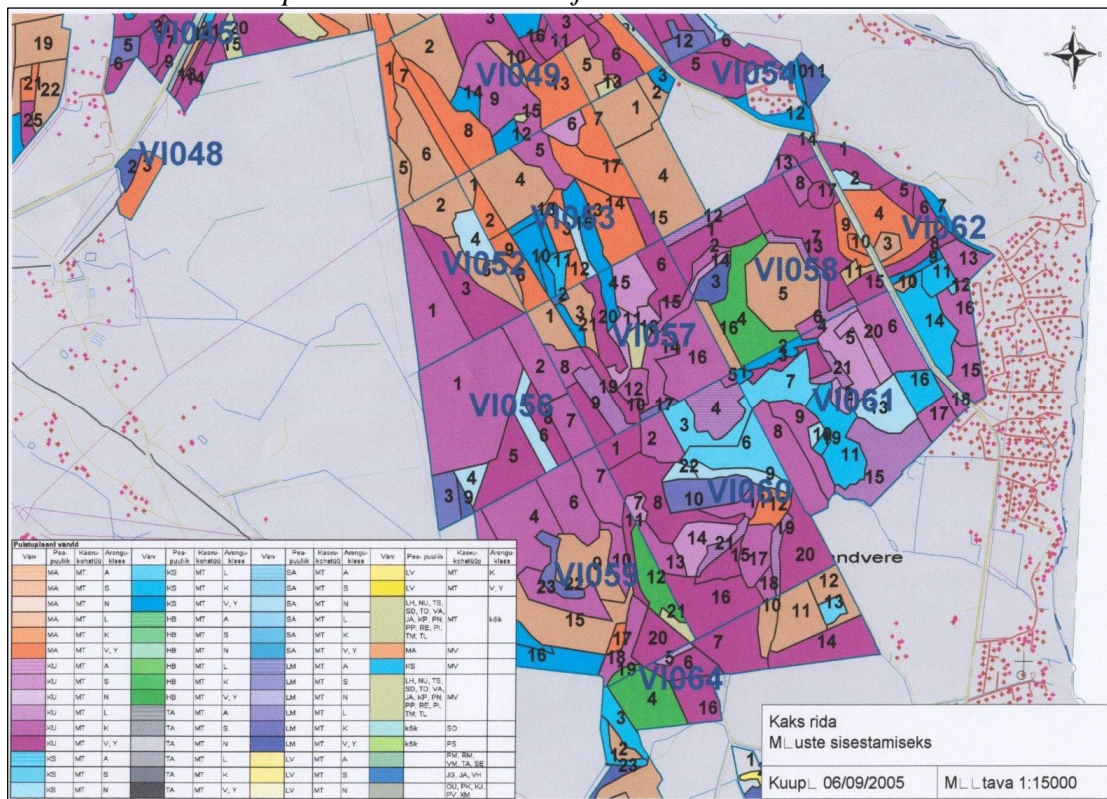


Joonis 2. Puistuplaan: Leppneeme - Tammneeme



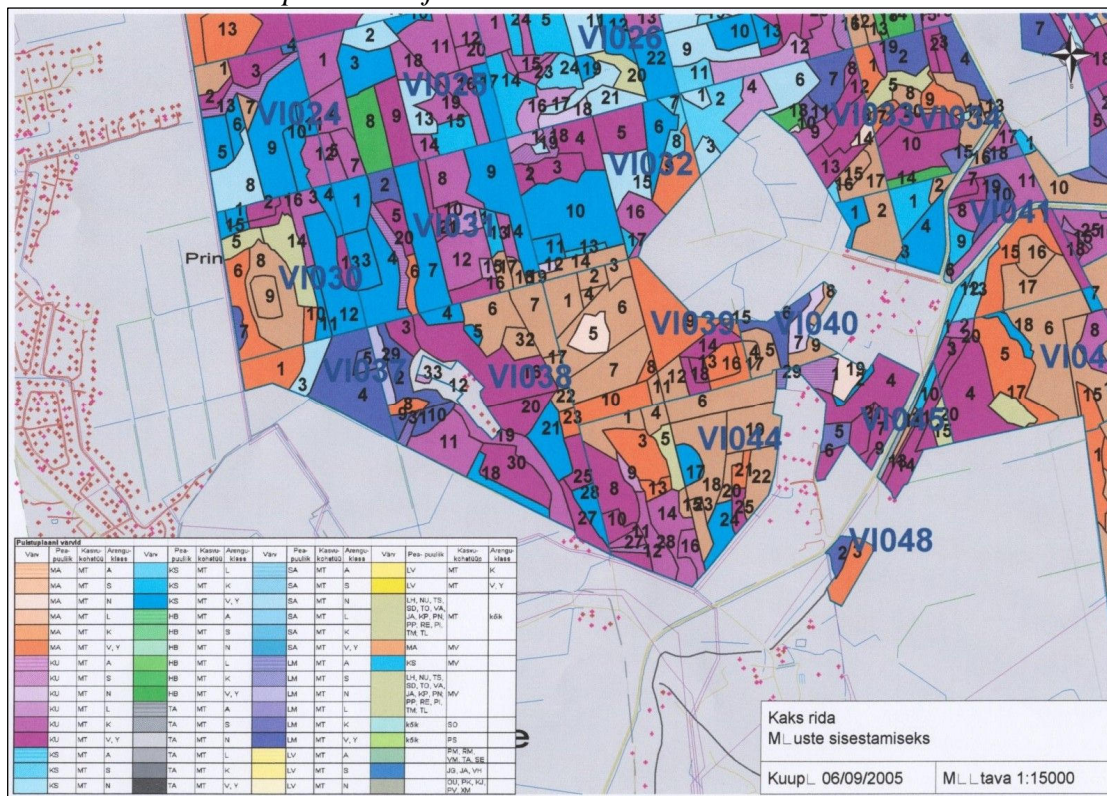
Värv	Pea-puuliik	Kasvu-kohatüüp	Arengu-klass	Värv	Pea-puuliik	Kasvu-kohatüüp	Arengu-klass	Värv	Pea-puuliik	Kasvu-kohatüüp	Arengu-klass	Värv	Pea-puuliik	Kasvu-kohatüüp	Arengu-klass
MA	MT	A	KS	MA	MT	L	KS	SA	MT	A	LV	LV	MT	MT	K
MA	MT	S	KS	MA	MT	K	KS	SA	MT	S	LV	LV	MT	MT	V, Y
MA	MT	N	KS	MA	MT	V, Y	KS	SA	MT	N	LH, NU, TS, SD, TO, VA, JA, KP, PN, PP, RE, PI, TM, TL	MT	MT	MT	kõik
MA	MT	L	HB	MA	MT	A	HB	SA	MT	L					
MA	MT	K	HB	MA	MT	S	HB	SA	MT	K					
MA	MT	V, Y	HB	MA	MT	N	HB	SA	MT	V, Y	MA	MA	MT	MT	MV
KU	MT	A	HB	KU	MT	L	HB	LM	MT	A	KS	KS	MT	MT	MV
KU	MT	S	HB	KU	MT	K	HB	LM	MT	S	LH, NU, TS, SD, TO, VA, JA, KP, PN, PP, RE, PI, TM, TL	MV	MT	MT	
KU	MT	N	HB	KU	MT	V, Y	HB	LM	MT	N					
KU	MT	L	TA	KU	MT	A	TA	LM	MT	L					
KU	MT	K	TA	KU	MT	S	TA	LM	MT	K	kõik	SO	MT	MT	
KU	MT	V, Y	TA	KU	MT	N	TA	LM	MT	V, Y	kõik	PS	MT	MT	
KS	MT	A	TA	KS	MT	L	TA	LV	MT	A					PM, RM, VM, TA, SE
KS	MT	S	TA	KS	MT	K	TA	LV	MT	S					JG, JA, VH
KS	MT	N	TA	KS	MT	V, Y	TA	LV	MT	N					OU, PK, KJ, PV, XM

Joonis 3. Puistuplaan: Randvere - Lubja



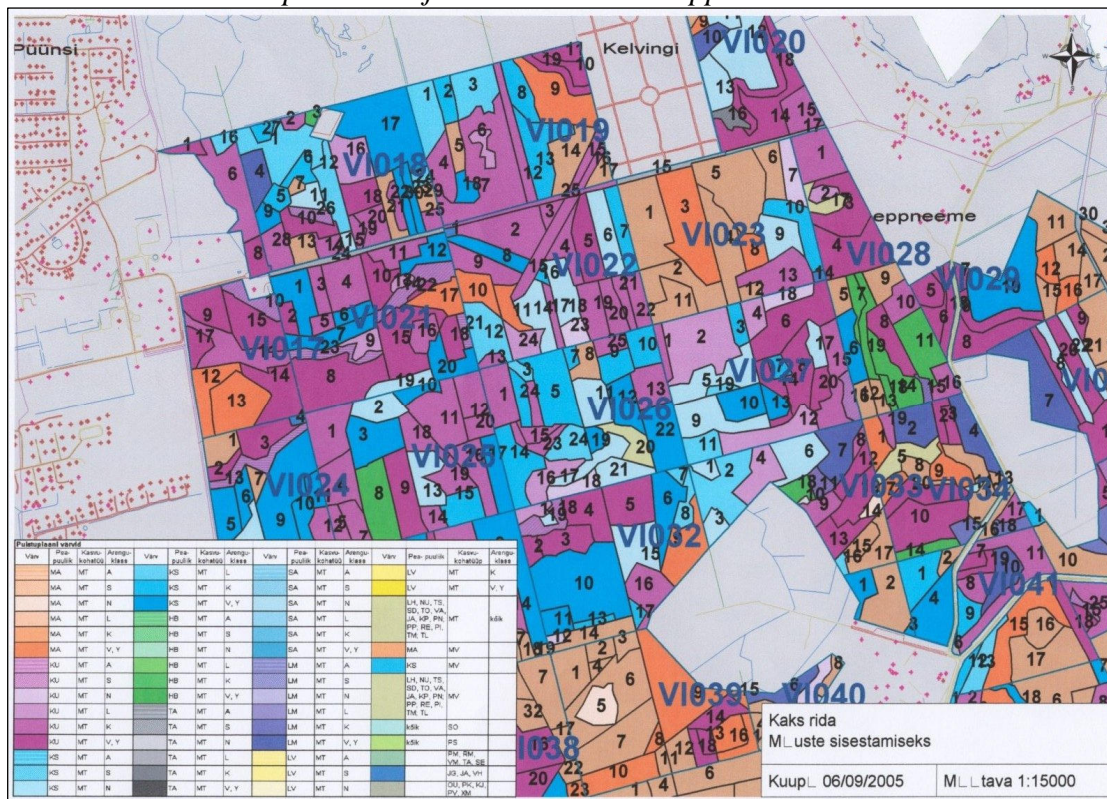
Puistuplaani värvid															
Värv	Pea-puuliik	Kasvu-kohatüüp	Arengu-klass	Värv	Pea-puuliik	Kasvu-kohatüüp	Arengu-klass	Värv	Pea-puuliik	Kasvu-kohatüüp	Arengu-klass	Värv	Pea-puuliik	Kasvu-kohatüüp	Arengu-klass
[Orange]	MA	MT	A	[Blue]	KS	MT	L	[Light Blue]	SA	MT	A	[Yellow]	LV	MT	K
[Orange]	MA	MT	S	[Blue]	KS	MT	K	[Light Blue]	SA	MT	S	[Yellow]	LV	MT	V, Y
[Orange]	MA	MT	N	[Blue]	KS	MT	V, Y	[Light Blue]	SA	MT	N	[Yellow]	LH, NU, TS, SD, TO, VA, JA, KP, PN, PP, RE, PI, TM, TL	MT	kõik
[Orange]	MA	MT	L	[Green]	HB	MT	A	[Light Blue]	SA	MT	L	[Yellow]	LH, NU, TS, SD, TO, VA, JA, KP, PN, PP, RE, PI, TM, TL	MT	kõik
[Orange]	MA	MT	K	[Green]	HB	MT	S	[Light Blue]	SA	MT	K	[Yellow]	LH, NU, TS, SD, TO, VA, JA, KP, PN, PP, RE, PI, TM, TL	MT	kõik
[Orange]	MA	MT	V, Y	[Green]	HB	MT	N	[Light Blue]	SA	MT	V, Y	[Yellow]	LH, NU, TS, SD, TO, VA, JA, KP, PN, PP, RE, PI, TM, TL	MA	MV
[Purple]	KU	MT	A	[Green]	HB	MT	L	[Purple]	LM	MT	A	[Light Blue]	KS	MT	MV
[Purple]	KU	MT	S	[Green]	HB	MT	K	[Purple]	LM	MT	S	[Light Blue]	LH, NU, TS, SD, TO, VA, JA, KP, PN, PP, RE, PI, TM, TL	MV	
[Purple]	KU	MT	N	[Green]	HB	MT	V, Y	[Purple]	LM	MT	N	[Light Blue]	LH, NU, TS, SD, TO, VA, JA, KP, PN, PP, RE, PI, TM, TL	MV	
[Purple]	KU	MT	L	[Grey]	TA	MT	A	[Purple]	LM	MT	L	[Light Blue]	LH, NU, TS, SD, TO, VA, JA, KP, PN, PP, RE, PI, TM, TL	MV	
[Purple]	KU	MT	K	[Grey]	TA	MT	S	[Purple]	LM	MT	K	[Light Blue]	LH, NU, TS, SD, TO, VA, JA, KP, PN, PP, RE, PI, TM, TL	MV	
[Purple]	KU	MT	V, Y	[Grey]	TA	MT	N	[Purple]	LM	MT	V, Y	[Light Blue]	LH, NU, TS, SD, TO, VA, JA, KP, PN, PP, RE, PI, TM, TL	MV	
[Light Blue]	KS	MT	A	[Grey]	TA	MT	L	[Yellow]	LV	MT	A	[Light Blue]	KS	MT	PS
[Light Blue]	KS	MT	S	[Grey]	TA	MT	K	[Yellow]	LV	MT	S	[Light Blue]	KS	MT	PM, RM, VM, TA, SE
[Light Blue]	KS	MT	N	[Grey]	TA	MT	V, Y	[Yellow]	LV	MT	N	[Light Blue]	KS	MT	JG, JA, VH
[Light Blue]	KS	MT	N	[Grey]	TA	MT	V, Y	[Yellow]	LV	MT	N	[Light Blue]	KS	MT	OU, PK, KJ, PV, XM

Joonis 4. Puistuplaan: Lubja



Puistuplaani värvid															
Värv	Pea-puulikk	Kasvu-kohatüüp	Arengu-klass	Värv	Pea-puulikk	Kasvu-kohatüüp	Arengu-klass	Värv	Pea-puulikk	Kasvu-kohatüüp	Arengu-klass	Värv	Pea-puulikk	Kasvu-kohatüüp	Arengu-klass
	MA	MT	A		KS	MT	L		SA	MT	A		LV	MT	K
	MA	MT	S		KS	MT	K		SA	MT	S		LV	MT	V, Y
	MA	MT	N		KS	MT	V, Y		SA	MT	N		LH, NU, TS, SD, TO, VA, JA, KP, PN, PP, RE, PI, TM, TL	MT	kõik
	MA	MT	L		HB	MT	A		SA	MT	L				
	MA	MT	K		HB	MT	S		SA	MT	K		MA		MV
	MA	MT	V, Y		HB	MT	N		SA	MT	V, Y				
	KU	MT	A		HB	MT	L		LM	MT	A		KS		MV
	KU	MT	S		HB	MT	K		LM	MT	S		LH, NU, TS, SD, TO, VA, JA, KP, PN, PP, RE, PI, TM, TL		MV
	KU	MT	N		HB	MT	V, Y		LM	MT	N				
	KU	MT	L		TA	MT	A		LM	MT	L				
	KU	MT	K		TA	MT	S		LM	MT	K		kõik		SO
	KU	MT	V, Y		TA	MT	N		LM	MT	V, Y		kõik		PS
	KS	MT	A		TA	MT	L		LV	MT	A				PM, RM, VM, TA, SE
	KS	MT	S		TA	MT	K		LV	MT	S				JG, JA, VH
	KS	MT	N		TA	MT	V, Y		LV	MT	N				OU, PK, KJ, PV, XM

Joonis 5. Puistuplaan: Lubja – Rohuneeme - Leppneeme



Värv	Pea-puuliik	Kasvu-kohatüüp	Arengu-klass	Värv	Pea-puuliik	Kasvu-kohatüüp	Arengu-klass	Värv	Pea-puuliik	Kasvu-kohatüüp	Arengu-klass	Värv	Pea-puuliik	Kasvu-kohatüüp	Arengu-klass
MA	MT	A	KS	MT	L	SA	MT	A	LV	MT	K				
MA	MT	S	KS	MT	K	SA	MT	S	LV	MT	V, Y				
MA	MT	N	KS	MT	V, Y	SA	MT	N	LH, NU, TS, SD, TO, VA, JA, KP, PN, PP, RE, PI, TM, TL	MT	kõik				
MA	MT	L	HB	MT	A	SA	MT	L							
MA	MT	K	HB	MT	S	SA	MT	K							
MA	MT	V, Y	HB	MT	N	SA	MT	V, Y	MA	MV					
KU	MT	A	HB	MT	L	LM	MT	A	KS	MV					
KU	MT	S	HB	MT	K	LM	MT	S	LH, NU, TS, SD, TO, VA, JA, KP, PN, PP, RE, PI, TM, TL	MV					
KU	MT	N	HB	MT	V, Y	LM	MT	N							
KU	MT	L	TA	MT	A	LM	MT	L							
KU	MT	K	TA	MT	S	LM	MT	K	kõik	SO					
KU	MT	V, Y	TA	MT	N	LM	MT	V, Y	kõik	PS					
KS	MT	A	TA	MT	L	LV	MT	A		PM, RM, VM, TA, SE					
KS	MT	S	TA	MT	K	LV	MT	S		JG, JA, VH					
KS	MT	N	TA	MT	V, Y	LV	MT	N		OU, PK, KJ, PV, XM					

## B. Eesti imetajate elupaigad, liikuvus ja tundlikkus (Klein, 2001). Viimsi poolsaare roomajad ja kahepaiksed (Rammul, 2007).

**Levila piiriliigid** – pargi-nahkhiir, kääbus-nahkhiir, suur-nahkhiir, suurvidevlane, lendorav, pähklinäpp, kaelushiir, **mäger**, ahm, **metssiga** – liigid, kes Eestis on oma levila põhja või lõunapiiril ja seetõttu ei esinda liigi populatsioonile tüüpilist osa. Nende elupaigad on tihti erinevad levila põhiosaga võrreldes ja tihti on nad ka käitumuslikult erinevad. Seega on nende liikide puhul suhteliselt raske ennustada rändekoridoriks sobivat elupaigatüüpi.

**Massiiviliigid** – **ilves**, **põder**, pruunkaru, metsnugis, lendorav – liigid, kes eelistavad elupaigana suuri laialdasi katkematuid elupaigamassiive ja kes on seetõttu kadumas piirkondadest, kus loodusmaastik fragmenteerub väiksemateks laikudeks. Nende liikide säilimise huvides tuleb planeeringutes jätta piirkonniti alles laialdasi metsamassiive, mis vahelduksid pisemate looduslike rohumaadega. Samuti tuleb nende liikide jaoks arvestada maanteede ristumiskohtade puhul suuremate konstruktsioonide rajamise vajadusega, kuna enamasti rändavad need liigid suhteliselt varjatult ning ei ole kergesti ka barjääridega suunatavad.

**Koridoriliigid** – vetevõrgustikku pidi rändavad liigid: saarmas, **mink**, naarits, **tuhkur**, **kobras**, ondatra, veelendlane, pargi-nahkhiir, pähklinäpp, lagrits, kasetriibik; puuderibasid mööda rändavad liigid: **halljänes**, **valgejänes**, **uruhiired**, **orav**, **siilid**, **karihiired**, **kärp** ja **nirk**; tukast tukka rändavad liigid: **uruhiired**, **jänesed**, **metskits**, **metssiga**, **siilid**, **kärp** ja **nirk**.

**Paiksed liigid** – suhteliselt väikese ala piires liikuvad liigid: **karihiired**, **mutt**, **kobras**, lagrits, pähklinäpp, kasetriibik, lendorav, **mäger**, **kärp**, **nirk**.

**Ökotoniliigid** – liigid, kes eelistavad elupaigana kahe või enama elupaigatüübi piiriala (kultuurmaistus näiteks põlluäärsed metsaservad, veekogude kaldavööndid jne): **siilid**, vesimutt, kõik **nahkhiired**, **halljänes**, **kobras**, ondatra, niidu-, võsa- ja kuhjauruhiir, saarmas, **tuhkur**, naarits, **mink**, **kärp**, **nirk** ja **metskits**. Nende liikide elupaikade säilitamiseks ning parandamiseks ja nende rände hõlbustamiseks on otstarbekas planeerida metsa-avamaastiku piiri võimalikult loogiliseks ja pikaks.

**Inimkaaslejad** – liigid, kes eelistavad elutseda inimasustuse läheduses – aedades, parkides, hoonetes jne: **koduhiir**, **kodurott**, rändrott, kaelushiir, **jutttselg-hiir**, **mügri**, **mutt**, **siilid**, **orav**, **tuhkur**, **nirk**, **kärp** ja pea kõik **nahkhiired**. Nende liikide elupaigalise struktuuri parandamiseks tuleks arendada hajaasustust ekstensiivse infrastruktuuriga ehk teisisõnu taastada vanu külamaastikke.

**Kultuurmaistu liigid** – liigid, kes eelistavad elupaigana vahelduvat kultuurmaastikku (ideaalseim variant: loodusliku taimestuga rohuribadest ümbritsetud ja kivivarede ning põhukuhjadega ilmestatud väikese ja

keskmise suurusega põllud vahelduvalt rohumaade – karjatatavad ja niidetavad – või puisniitude ning metsatukkadega ja puhvervõsa ning kõrgrohustu ribadega ääristatud põldude vaheliste ning teede äärsete kraavide ja looduslike hekkidega. Seejuures on parim põlluharimis ja niiduniitmisviis keskelt servade suunas.): **silid, halljänes, metskits, nirk, kärp, uruhiired, pisihäär, rebane, kährrik, metssiga ja tuhkur.**

**Ürgmaistu liigid** – ilves, hunt, pruunkaru, lendorav, **valgejänes**, naarits, **metsnugis**, kasetriibik, laanekarihiir, **metssiga, põder** – liigid, kes enamasti eelistavad elutseda ürgsetes, vanajõgede loogetest ning kõrgrohustuga ääristatud looduslikest häiludest liigestatud metsades, kus leidub küllaldaselt tuulemurdu jm varje- ning pesapaiku.

Tabel 1. Väljavõte tabelist Eesti imetajaliikide võimalikud koridorieelistused (Klein, 2001). Tabelis on toodud teadaolevalt Viimsi poolsaarel elavad imetajaliigid. Küsimärgiga tähistatud liigid esinevad Viimsi poolsaarel episoodiliselt, alaine viibimine on tõenäoline

võtme-elupaik	asula	aed	park	puisniit	põld, viljarõuk	niit, heinakuhi	pöösariba	varemed, koobas, kiviaed	puuõõs, allee, hooned	nõmm	raiesmik, põlendik	noorendik	okasmets, vana	segamets, vana	lehtmets, vana	vooluveekogu metsas	vooluveekogu avamaal	soo, raba	monotoonne metsakultuur	monotoonne põllukultuur	mosaikne kultuurmaistu	mageveekogu	rannikumeri	KORIDOR:	lineaarne riba	katkendlik riba	maastikuline	
Halljänes					+	+	+							+	+												+	
Valgejänes										+	+	+	+	+				+										+
Pöder													+	+	+													+
Metskits					+	+							+	+	+							+						
Metssiga											+	+	+	+	+							+			+	+	+	
Kährikkoer							+				+	+				+	+								+		+	
Rebane						+	+			+	+											+			+		+	
Kobras						+	+							+	+	+	+					+			+			
Metsnugis													+	+	+												+	
Kärp								+	+	+	+														+	+		
Nirk		+	+					+	+																+	+		
Orav	+	+	+					+					+	+	+										+	+	+	



võtmeelupaik	võtmeliik																										
	asula	aed	park	puisniit	põld, viljarõuk	niit, heinakuhi	põõsariba	varemed, koobas, kiviaed	puuõds, allee, hooned	nõmm	raiesmik, põlendik	noorendik	okasmets, vana	segamets, vana	lehtmets, vana	vooluveekogu metsas	vooluveekogu avamaal	soo, raba	monotoonne metsakultuur	monotoonne põllukultuur	mosaiikne kultuurmaistu	mageveekogu	rannikumeri	<b>KORIDOR:</b>	lineaarne riba	katkendlik riba	maastikuline
Siil	+	+	+	+																					+	+	
Mutt		+	+	+	+	+																					+
Müгри		+	+	+		+											+									+	+
Nahkhiired ?																											+
Ilves (läbirändel)?													+	+	+	+											+
Mink (läbirändel)?																+	+									+	
Mäger?																					+						+
Koduhiir	+	+																								+	+
Kodurott	+	+																								+	+
Tuhkur?																+	+				+					+	
Metskarihiir?							+						+	+	+											+	
Tavalleethiir?													+	+	+											+	+
Juttsehg-hiir?		+	+	+		+									+						+					+	+
Niiduruhiir?						+																				+	+

Tabel 2. Viimsi poolsaarel elavad roomajad. Teave liikide esinemise kohta tule-  
neb Üllar Rammuli koostatud eksperthinnangust. Elupaiga ja -viisi  
kirjeldus veebilehelt  
<http://bio.edu.ee/loomad/Roomajad/roomajalist2.htm>

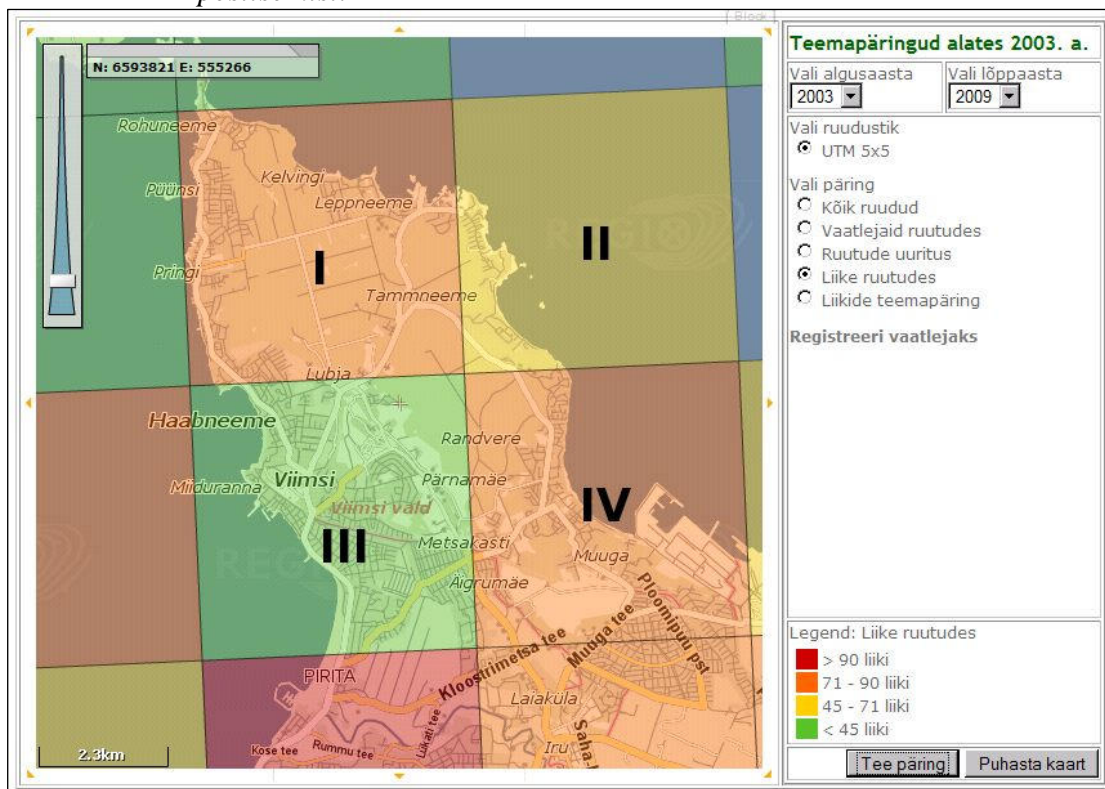
Liik	Elupaik ja -viis
Arusisalik	Märjemad alad - niisked heinamaad, võsastunud oja- ja kraavikaldad, tihti ka sood ja rabad. Sageli võib arusisalikku kohata kiviaedadel, puuriitades, lauahunnikutel jne. Varjupaikadena kasutab näriliste urge ja õõnsusi kändude ning mahalangenud puude tüvede koore all. On päevase eluviisiga, talvel on talveunes.
Nastik	On seotud peamiselt niiskete aladega - jõgede, järvede ja tiikide kallastega, niiskete metsade ja lamminiitudega. Lääne-Eestis ka mererandades. Tihti elab aedades ja võib tungida ka hoonetesse. Nastikud varjuvad puujuurte alla, kihvahunnikutesse, näriliste urgudesse ja sõnnikuhunnikutesse, kuid võivad metsakõdusse ka ise käike rajada. Nastik võib ujuda vees ja sukelduda mitmekümneks minutiks. Oktoobrist märtsi-aprillini talvituvad näriliste urgudes või kändude all kas üksikult või mitmekesi koos.
Rästik	Eelistatult asustab rohuseid segametsi ja metsaservi, raiesmikke, soid, jõgede ja järvede kaldapiirkondi, vähem elab niitudel ja kuivades männikutes. Rästikud on paiksed loomad ja elavad kogu elu samal territooriumil, liikudes elu jooksul vaid 60...100 m raadiuses. Rästikud talvituvad septembrist-oktoobrist aprillini, allpool läbikülmuvaid pinnasekihte, 40 cm kuni 2 m sügavusel, kus temperatuur ei lange alla 2...4 °C - näriliste või muttide urgudes, pehkinud kändude koos vaskussidega. Sama talvituskohta kasutatakse aastaid. Suvel varjuvad urgudes, kändudes, põõsastikes. On aktiivsed videvikus ja öö esimesel poolel, kuid ka päeval väljuvad korduvalt peidupaigast.
Vaskuss?	Elutseb nii niisketel kui kuivadel aladel, enamasti laialehistes ja segametsades, aasadel, põldudel ja aedades. Varjupaikadena kasutab kõdunenud kände, sipelgapesi, poeb kivide alla või uuristab pehmesse pinnasesse omale ise uru. Vaskussid on videviku- või ööloomad. Talvel on talveunes, mis algab septembri lõpus või oktoobris, talvituvad näriliste urgudes või kõdunenud kändudes, kuhu kogunevad 20...30 isendi kaupa kokku.

Tabel 3. Viimsi poolsaarel elavad kahepaiksed. Teave liikide esinemise kohta tuleneb Üllar Rammuli koostatud eksperthinnangust. Elupaiga ja -viisi kirjeldus veebilehelt <http://bio.edu.ee/loomad/2paiksed/BUFBUF2.htm>

Liik	Elupaik ja -viis
Harilik kärnkonn	Võrreldes teiste kärnkonnadega asustab metsasemaid alasid, on maismaalise eluviisiga, viibides vees vaid kudemisperioodil. Oktoobrist märtsi-aprillini kestva talveune veedab pinnasesse kaevunult. On videvikulise või öise eluviisiga.
Rabakonn	Rabakonn elutseb kuivemates elupaikades kui rohukonn. Teda leidub eeskätt lehtmetsades, jõgede-äärsetel lamminiitudel, rannaniitudel, soode servaaladel. Veedab maismaal suurema osa oma elust, talvituvad maismaal - lehtedega täidetud aukudes, näriliste urgudes, haohunnikute all jne. Talvituvad üksikult. Talvituma siirduvad septembris. Võivad tegutseda nii päeval kui öösel, kuid on aktiivsemad õhtuti. Päevaks varjuvad ka niiskematesse paikadesse - mahalangenud puude alla, kändudesse jne.
Rohukonn	Elutseb niisketel niitudel, põõsastikes, lehtmetsades ja kultuurmaastikul. Kogu suve veedab maismaal, veekogudest üsna kaugel. On öise eluviisiga, päevaks varjub põõsastesse, kivide alla jt. niiskematesse paikadesse. Oktoobrist märtsi-aprillini talvituvad suurte gruppidega põhjani mittekülmuvates veekogudes, kus veetemperatuur ei lange alla 2,5 °C - kaevudes, kraavides, tiikides, järvedes; kus nad poevad sügavale mutta või peituvad taimede vahele või kaldamätaste alla. Rohukonnad sooritavad massilisi ühisrändeid (võivad kesta 3...5 päeva), siirdudes sügisel talvituspaikadesse ning kevadel talvituspaikadest kudemispaikadesse.
Tächnik-vesilik?	Elab leht- ja segametsades, niisketes ja varjulistes paikades, avamaastikke väldib. Tächnikvesilik on öise eluviisiga, päevaks varjub pehkinud puude koore alla ja kändudesse. Märtsi lõpust juuni lõpuni (sigimisperioodil) elab vees - väikestes järvedes, tiikides, kraavides ja ojades, eelistab väikesi, madalaid ja soojaveelisi veekogusid. Oktoobrist aprillini talvituvad veekogude lähedal (mitte kaugemal kui 50...100 m) lehehunnikutes, näriliste urgudes, vahel ka keldrites ja kartulikoobastes 3...5 isendist koosnevate gruppidega. On tundlik kõrgete temperatuuride suhtes (optimaalne on 23,5 °C), kuid talub võrdlemisi hästi madalaid temperatuure.

### C. Viimsi poolsaare linnustik Eesti Linnuatlase andmetel ([http://www.eoy.ee/atlas/seisuga\\_03.2009](http://www.eoy.ee/atlas/seisuga_03.2009))

Joonis 6. Väljavõte Eesti Linnuatlase veebilehelt. Ruudu värvus tähistab vastavas piirkonnas pesitsevate linnuliikide arvu. Viimsi poolsaart katvad ruudud on joonisel märgistatud rooma numbritega. Järgnevas tabelis nr 4 tähistavad numbrid ruutu, kus on täheldatud vastava linnuliigi pesitsemist.



Tabel 4. Viimsi poolsaarel pesitsevad linnuliigid. Rooma number tähistab vastavat ruutu joonisel nr 6

Liik	Kindel pesitsemine	Tõenäoline pesitsemine	Võimalik pesitsemine	Kohati pesitsusajal
1. Aed-põõsalind	IV	III	I,II	
2. Aed-roolind			II	
3. Hahk		II	IV	I
4. Hakk			III	
5. Hall-kärbsenäpp			I	
6. Hallhaigur				I, III, IV
7. Hallrästas	III, IV			
8. Hallvares	II, III, IV	I		
9. Harakas	IV	III	I,II	

Liik		Kindel pesitsemine	Tõenäoline pesitsemine	Võimalik pesitsemine	Kohati pesitsusajal
10.	Hiireviu			II	
11.	Hõbekajakas	I	II	III, IV	
12.	Hänilane	I			
13.	Jääkoskel		I	II, IV	
14.	Kadakatäks	IV	I,II		
15.	Kaelustuvi	III	IV	I, II	
16.	Kalakajakas	I, IV	II, III		
17.	Kanakull				III
18.	Kanepilind			IV	
19.	Karminleevike		IV	I, II	
20.	Kivitäks	IV			
21.	Kodutuvi	III, IV			
22.	Koduvarblane	I, IV			
23.	Kõrkja-roolind	IV		I,II	
24.	Kormoran				I, IV
25.	Kuldnokk	I, II, III, IV			
26.	Kuuse-käbilind		IV	I,II	
27.	Kühmnokk-luik	II, IV	I		
28.	Künnivares				III
29.	Käblik		I		
30.	Kägu		IV	I	
31.	Käosulane		III	I, II	
32.	Lauk	IV	I	II	
33.	Laulurästas	I		II, IV	
34.	Leevike		I	IV	
35.	Lepalind		IV		
36.	Linavästrik	III, IV	I	II	
37.	Lõopistrik		I		
38.	Luitsnokk-part		I, IV		
39.	Merikajakas	I	II	IV	
40.	Merivart		IV		
41.	Mets-lehelind			I, II, III	

Liik		Kindel pesitsemine	Tõenäoline pesitsemine	Võimalik pesitsemine	Kohati pesitsusajal
42.	Metskiur			I, II, III, IV	
43.	Metsvint	I, III, IV	II		
44.	Must-kärbsenäpp	IV	I, III	II	
45.	Must-lepalind			III	
46.	Mustpea-		IV	I, II	
47.	Musträstas	I, III, IV		II	
48.	Naerukajakas		I	II, III	IV
49.	Nõlva- e. rohe-			II	
50.	Ohakalind			III	
51.	Pasknäär		I, II, IV		
52.	Piilpart		IV		
53.	Piiritaja	IV	I	II, III	
54.	Põhjatihane			IV	
55.	Põldlooke	IV	III	I	
56.	Põldvarblane	I, IV		II, III	
57.	Porr			I, II, III, IV	
58.	Pruunselg-	IV	I, III		
59.	Punajalg-tilder		I		
60.	Punarind	IV	I, II	III	
61.	Puukoristaja			III	
62.	Pöialpoiss			I, II, IV	
63.	Randtiir	IV	I		
64.	Rasvatihane	IV	I, II, III		
65.	Raudkull				IV
66.	Ristpart		I, IV		
67.	Rohevint		III	I, II, IV	
68.	Rohukoskel		I, IV	II	
69.	Ronk			I	III
70.	Rootsiisitaja	IV	II	I	
71.	Rukkirääk	Timm, Kiristaja, 2005			
72.	Rästas-roolind			I	
73.	Rääkspart		I,IV		

Liik		Kindel pesitsemine	Tõenäoline pesitsemine	Võimalik pesitsemine	Kohati pesitsusajal
74.	Räästapääsuke	I		II	
75.	Salu- e. sootihane			I, IV	
76.	Salu-lehelind		III, IV	I, II	
77.	Siisike	II	I, IV		III
78.	Sinikael-part	IV	I, II	III	
79.	Sinitihane		II, III	I, IV	
80.	Soo-roolind			I	
81.	Sookiur	I	II		
82.	Soopart			IV	
83.	Sõtkas		I	IV	II
84.	Suitsupääsuke	IV		I, II	
85.	Suur-kirjurähn			III, IV	
86.	Suurnokk-vint		I	IV	
87.	Talvike		IV		
88.	Tikutaja		I		
89.	Tõmmuvaeras				I, II
90.	Tuttpütt	I	II, IV		
91.	Tuttvart		I, II, IV		
92.	Vainurästas			I, III, IV	
93.	Vihitaja		I		
94.	Viupart		IV		
95.	Vösaraat	IV		I, II, III	
96.	Väike-kirjurähn			III	
97.	Väike-lehelind		IV	I	
98.	Väike-põõsalind	IV		I, III	
99.	Väiketiir	IV			
100.	Väänkael			IV	
101.	Ööbik		IV	I, II	