



Maastikuarhitektuuri Büro

Address: Lai tn 1- 4, 51005 Tartu

Telefon: 740 6205

E-post: [info@mab.ee](mailto:info@mab.ee)

Koduleht: [www.mab.ee](http://www.mab.ee)

MTR nr: EP-10767406-0001

# Viimsi mõisa pargi dendroloogiline inventuur ja hoolduskava (2017-2026)



# Viimsi mõisa pargi

## DENDROLOOGILINE INVENTUUR JA

## HOOLDUSKAVA

### (2017-2026)

Keskkonnaregistri nr: KLO1200582

Mälestise reg nr: 2989

Asukoht: Harjumaa, Viimsi vald

Tellijä: Viimsi Vallavalitsus

Vastutav maastikuarhitekt: Valdeko Lukken

Maastikuarhitekt: Laura Andla

Maastikuarhitekt: Kreetä Sipilgas

Kaanepilt: Valdeko Lukken, 2017

© Maastikuarhitektuuri Büroo OÜ, 2017

# Sisukord

SISUKORD.....	3
SELETUSKIRI.....	6
1. ÜLDANDMED.....	6
1.1. HOOLDUSKAVA KOOSTAMISE ALUS.....	6
1.2. TÖÖ EESMÄRK.....	6
1.3. PARGI ASUKOHT, PIIRID JA OMANDISUHTED.....	6
1.4. KAITSEKORD.....	8
1.5. PARGIGA SEOTUD HUVIGRUPID.....	11
1.6. UURINGUD JA KASUTATUD ALLIKAD.....	11
2. AJALOOLINE ÜLEVAADE.....	15
2.1. VIIMSI MÕIS.....	15
2.1.1. ÜLEVAADE MÕISA KUJUNEMISEST JA OMANIKEST.....	15
2.1.2. VIIMSI MÕISASÜDAME ÜLESEHITUS .....	16
2.1.3. VIIMSI MÕISA HOONESTUS.....	22
2.2. VIIMSI MÕISA PARK.....	27
2.2.1. PARGI AJALOOLINE KUJUNEMINE JA ÜLESEHITUS.....	27
2.2.2. VEEKOGUD PARGIS.....	31
2.2.3. PINNAVORM.....	32
2.2.4. TEEDEVÕRK.....	33
2.2.5. VÄIKEVORMID .....	33
2.2.6. PARGI AJALOOLINE HALJASTUS.....	35
3. PARGI OLEMASOLEV OLUKORD.....	37
3.1. RELJEEF.....	37
3.2. VEEKOGUD.....	37

3.3. TEEDESTRUKTUUR.....	40
3.4. PUISTU.....	43
3.4.1. DENDROLOOGILINE HINNANG.....	43
3.4.2. PUISTU ÜLEVAADE.....	45
3.5. HOONED JA RAJATISED.....	47
4. VÄÄRTUSED JA PROBLEEMID.....	53
4.1. PARGIRUUM.....	54
4.1.1. PARGI KOMPOSITSIOON.....	54
4.1.2. PARGI TEEDEVÕRK.....	55
4.1.3. PARGI AVATUD-SULETUD ALADE TASAKAAL.....	55
4.1.4. VEEKOGUD.....	55
4.1.5. HOONESTUS JA RAJATISED.....	56
4.1.6. PARGI VAATELISUS.....	58
4.1.7. OLULISED ÜKSIKPUUD , PUUDE GRUPID JA READ.....	59
4.1.8. LIIGIRIKKUS PARGIS.....	61
4.1.9. PARGIRUUMI IGAPÄEVANE KASUTUS.....	61
4.2. PARGI VÄÄRTUSTE KAITSE, PROBLEEMIDE ENNETAMINE JA KAITSE KORRALDAMINE.....	61
5. KAVANDATAVAD HOOLDUSTEGEVUSED.....	64
5.1. TEGEVUSKAVA ÜLESEHITUS.....	64
5.2. PUISTU HOOLDUS .....	69
5.2.1. RAIETÖÖD.....	70
5.2.2. ÜKSIKPUUDE HOOLDUS.....	71
5.2.3. PUUDEGRUPPIDE, RIDADE JA PÕÕSASTE HOOLDUS.....	72
5.2.4. VAADETE HOOLDUS.....	72
5.2.5. UUSISTUTUS.....	73
5.3. PARGI MURUALAD JA AASAD, NIITMINE, LEHTEDE KORISTUS.....	73

5.4. TEED JA PARKIMINE.....	74
5.4.1. OLEMASOLEVAD JA REKONSTRUEERITUD TEED.....	74
5.4.2. UUED PARGITEED.....	75
5.4.3. PARKIMINE.....	75
5.4.4. LUME KORISTUS.....	75
5.5. PARGIINVENTARI JA VÄIKEVORMIDE HOOLDUS.....	75
5.6. VEEKOGUD JA KRAAVID.....	76
5.7. ELUSTIKU KAITSE.....	77
5.8. TÄIENDAVAD PROJEKTID.....	77
5.9. PARGI KAITSE KORRALDAMINE.....	78
5.9.1. INFOTAHVLID.....	78
5.9.2. TULEMUSLIKKUSE HINDAMINE.....	78
5.9.3. KÜLASTUSMÕJUDE HINDAMINE.....	78
5.9.4. UUE KAVA KOOSTAMINE.....	79
6. TULEMUSLIKKUSE HINDAMINE.....	84
GRAAFILINE MATERJAL.....	90
PLAAN 1: DENDROLOOGILINE HINNANG.....	91
PLAAN 2: OLEMASOLEV OLUKORD.....	92
PLAAN 3: VÄÄRTUSED.....	93
PLAAN 4: PROBLEEMID.....	94
PLAAN 5: HOOLDUSPLAAN.....	95
LISAD.....	96
LISA 1: DENDROLOOGILISE HINNANGU TABEL.....	97
LISA 2: KESKKONNAAMETI KOOSKÕLASTUS.....	98
LISA 3: MUINSUSKAITSEAMETI KOOSKÕLASTUS.....	<b>99</b>

# Seletuskiri

## 1. Üldandmed

### 1.1. HOOLDUSKAVA KOOSTAMISE ALUS

Viimsi mõisa pargi hoolduskava on koostatud Maastikuarhitektuuri Büroo OÜ poolt Viimsi Vallavalitsuse tellimusel. Töö on koostatud Keskkonnaameti poolt välja antud kaitsealuse pargi hoolduskava koostamise juhendile tuginedes.<sup>1</sup> Arvestatud on Firenze harta, Viimsi valla arengukava 2014-2020.a.<sup>2</sup> suunitlusi, Viimsi Vallavalitsuse poolt esitatud soovitusi Viimsi mõisa pargi hoolduskava koostamiseks ning looduskaitseeadust ja kaitsealuse pargiga seotud määrusi ja eeskirju.

### 1.2. TÖÖ EESMÄRK

Käesoleva hoolduskava eesmärkideks on anda ülevaade Viimsi mõisa pargi olemasolevast maakasutusest, kaitsekorrast, ajaloolisest kujunemisest ja pargi ajalooliste väärtuste säilivusest. Lisaks tuua välja pargis esinevad probleemid ja pakkuda neile lahendusi. Kaardistada pargis esinevad väärtused, tuua välja neid mõjutavad ja ohustavad tegurid ning esitada väärtuste kaitsele suunatud tegevused. Hoolduskavaga koostatakse ettepanekud erinevate pargiruumide edaspidiseks hoolduseks. See on juhend maaomanikele edasise süsteemse hooldustegevuse teostamiseks kaitsealuses Viimsi mõisa pargis. Hooldustöid tehes tuleb eelkõige mõelda maastiku väärtuste säilimisele ja hoidmisele, kuid samuti tuleb arvesse võtta pargi kasutust, sihtgruppide huve ning praktilisi kaalutlusi.

Viimsi mõisa pargi kohta on olemas geodeetiline alusplaan, mille on koostanud OÜ Optiset 2015.a. (Töö nr V-2139/15). Viimsi kaitsealuse mõisapargi suurus on 12,2 ha, sellele alale on ette nähtud koostada hoolduskava. Hoolduskavasse arvestatakse lisaks ka pargi kontaktvööndis paikneva endise Viimsi peahoone tagune ala, mis hetkel ei kuulu kaitsealuse pargi piiridesse, kuid on tegelikult väga oluline osa pargi tervikust. Viimsi mõisa pargi hoolduskava koostamise aluseks on võetud pargi ajalooline kompositsioon, välitöödel saadud andmed, muuseumidest ja arhiividest ning internetist kogutud materjalid.

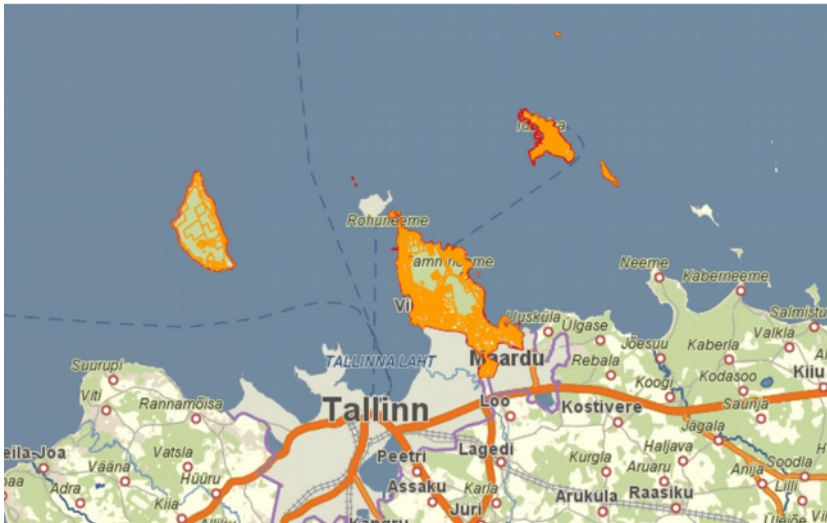
### 1.3. PARGI ASUKOHT, PIIRID JA OMANDISUHTED

Viimsi mõis asub Harjumaal, Viimsi vallas (vt skeem 1), Viimsi alevikus. Viimsi alevik asub Tallinna kesklinnast ca 12 km kaugusel kirde suunas (vt skeem 2). Viimsi vald piirneb Tallinna linna, Maardu linna ja Jõelähtme vallaga. Viimsi mõisa park asub kaasajal Viimsi aleviku keskuses (vt skeem 3). Mõisaparki läänest ümbritsevad rohealad ja tööstusmaa. Pargist põhja jäävad eramajade ja roheala kompleks, itta ühiskondlikud hooned, lõunasse väikeelamud ja ühiskondlikud hooned.

<sup>1</sup> Nutt, N. 2011. Pargi hoolduskava koostamise juhend. Keskkonnaamet. Tartu.

<sup>2</sup> Viimsi valla arengukava 2014-2020. Kättesaadav: [http://www.viimsivald.ee/public/Viimsi\\_AK\\_06\\_08\\_2014\\_Final.pdf](http://www.viimsivald.ee/public/Viimsi_AK_06_08_2014_Final.pdf).

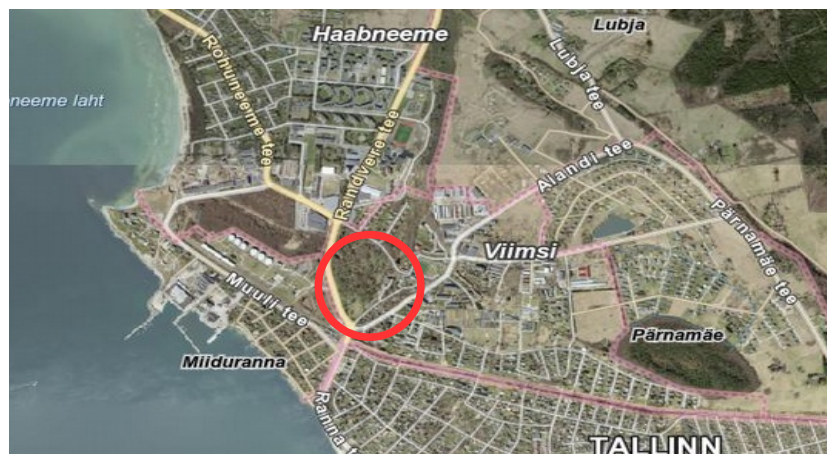
Viimsi mõisa parki dendrooloogiline uuring ja hoolduskava (2017-2026)



Skeem 1. Viimsi valla asukohaskeem.<sup>3</sup>



Skeem 2. Viimsi valla keskuse asukohaskeem.<sup>4</sup>



Skeem 3. Viimsi mõisa parki asukohaskeem.<sup>5</sup>

Kaitsealune Viimsi mõisa park jääb maaüksustele (kat. tunnusega 89001:010:3504, 89001:010:3316, 89001:010:1096, 89001:010:3619, 89001:010:3538, 89001:001:0371, 89001:010:3481 )(vt tabel 1).

3 Allikas: Viimsi valla kodulehekülg, märts 2017. Kättesaadav: <https://service.eomap.ee/viimsivald/>.

4 Allikas: Maa-ameti kaardiserver, märts 2017. Kättesaadav: <http://xgis.maaamet.ee/xGIS/XGIS>.

5 Samas.

**Tabel 1.** Viimsi mõisa pargi maaüksused.

Nr	Katastriüksuse tunnus	Maaüksuse nimi	Pindala (ha)	Maaomandi tüüp	Kuulumine kaitsealuse pargi territooriumile	Kuulumine teostatava hoolduskava hulka
1	89001:010:3504	Viimsi mõisa park	12,2	Üldkasutatav maa	+	+
2	89001:010:3316	Mõisa tee 1	1,8	Transpordimaa	osaliselt	osaliselt
3	89001:010:1096	Mõisa tee 6	0,3	Elamumaa	osaliselt	osaliselt
4	89001:010:3619	Hämariku tee	0,5	Transpordimaa	osaliselt	osaliselt
5	89001:010:3538	11250 Viimsi-Randvere tee	0,09	Transpordimaa	+	+
6	89001:001:0371	11250 Viimsi-Randvere tee	27,56	Transpordimaa	osaliselt	osaliselt
7	89001:010:3481	Pargi tee	1,2	Transpordimaa	osaliselt	osaliselt

**Tabel 2.** Kaitsealuse pargi kontaktvööndisse kuuluvad maaüksused.

Nr	Katastriüksuse tunnus	Maaüksuse nimi	Maaomandi tüüp
1	89001:010:3619	Hämariku tee	Transpordimaa
2	89001:010:1096	Mõisa tee 6	Elamumaa
3	89001:010:2152	Mõisa tee 7	Tootmismaa
4	89001:010:3316	Mõisa tee 1	Ühiskondlike ehitiste maa/ Transpordimaa 10%
5	89001:010:3481	Pargi tee	Transpordimaa
6	89001:001:0371	11250 Viimsi-Randvere tee	Transpordimaa
7	89001:010:3538	11250 Viimsi-Randvere tee	Transpordimaa

## 1.4. KAITSEKORD

Kaitsereežiimiga tagatakse pargi ja pargiruumis paiknevate üksikobjektide põhiväärtuste kaitse. Vaid kaitseala valitseja nõusolekul on pargis lubatud mitmed tegevused (nt. puuvõrade ja põõsaste kujundamine; puittaimestiku raie; ehitise, kaasa arvatud ajutise ehitise püstitamine; katastriüksuste sihtotstarvete ja piiride muutmine; detail- ja üldplaneeringute kehtestamine; ehitusloa andmine; metsamajandamise kava väljastamine; puhtpuistute kujundamine; uuendusraie; veekogude veetaseme ja kaldajoone muutmine; uue maaparandussüsteemi rajamine jne).

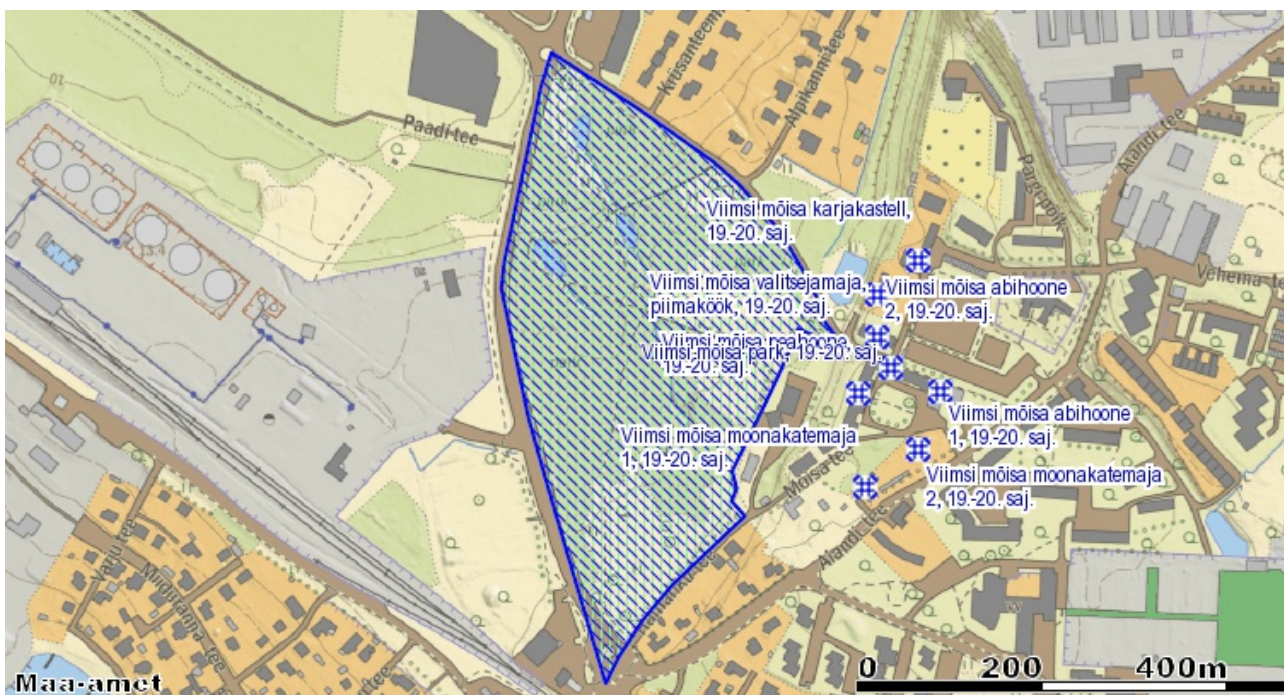
Viimsi mõisa pargi kaitsekord on reguleeritud nii muinsus- kui looduskaitsealalt. Tegu on ehitismälestisega (mälestise nr 2989), mis on muinsuskaitse alla võetud Kultuuriministri 30.08.1996. aasta määrusega nr 10. "Kultuurimälestiseks tunnistamine" (RTL 1997, 5, 27).<sup>6</sup>

<sup>6</sup> Allikas: Riigiteataja. Kultuurimälestiseks tunnistamine. Määrus, 30.08.1996. Kättesaadav: <https://www.riigiteataja.ee/akt/25162>.



Viimsi mõisa pargi territooriumi kontaktvööndisse kuuluvad järgmised muinsuskaitsealused objektid (vt Skeem 4):

- Viimsi mõisa peahoone (ehitismälestis, reg. nr 2988);
- Viimsi mõisa piirdemüür (ehitismälestis, reg. nr 2990);
- Viimsi mõisa valitsejamaja, piimaköök (ehitismälestis reg. nr 2991);
- Viimsi mõisa moonakatemaja 1 (ehitismälestis reg. nr 2993);
- Viimsi mõisa moonakatemaja 2 (ehitismälestis reg. nr 2994);
- Viimsi mõisa abihoone 1 (ehitismälestis reg. nr 2995);
- Viimsi mõisa abihoone 2 (ehitismälestis reg. nr 2996);
- Viimsi mõisa karjakastell (ehitismälestis, reg. nr 2992).<sup>7</sup>



Skeem 4. Viimsi mõisaansambli muinsuskaitsealused objektid.<sup>8</sup>

Looduskaitse alla on Viimsi park võetud Keila Rajooni TSN Täitevkomitee 24. juuni 1960. a. otsusega nr 3.<sup>9</sup> Looduskaitsealuse Viimsi mõisa pargi piirid on määratud Vabariigi Valitsuse 22. juuni 2006. aasta määrusega nr 148 „Harju maakonna kaitsealuste parkide piirid“<sup>10</sup> (vt Skeem 5).

Viimsi mõisa pargi kaitsekord on sätestatud Vabariigi Valitsuse 3. märtsi 2006. a. määrusega nr 64 „Kaitsealuste parkide, arboretumite ja puistute kaitse-eeskiri“, millele vastavalt on pargi kaitse-eesmärgiks ajalooliselt kujunenud planeeringu, dendroloogiliselt, kultuurilooliselt, ökoloogiliselt, esteetiliselt ja puhkemajanduslikult väärtusliku puistu säilitamine.<sup>11</sup> Viimsi mõisa pargi maa- ja veeala kuulub piiranguvööndisse. Piiranguvööndis on lubatud majandustegevus, arvestades

7 Allikas: Kultuurimälestiste riiklik register. Kättesaadav: <http://register.muinas.ee>.

8 Allikas: Maa-ameti kaardiserver, märts 2017. Kättesaadav: <http://xgis.maaamet.ee/xGIS/XGIS>.

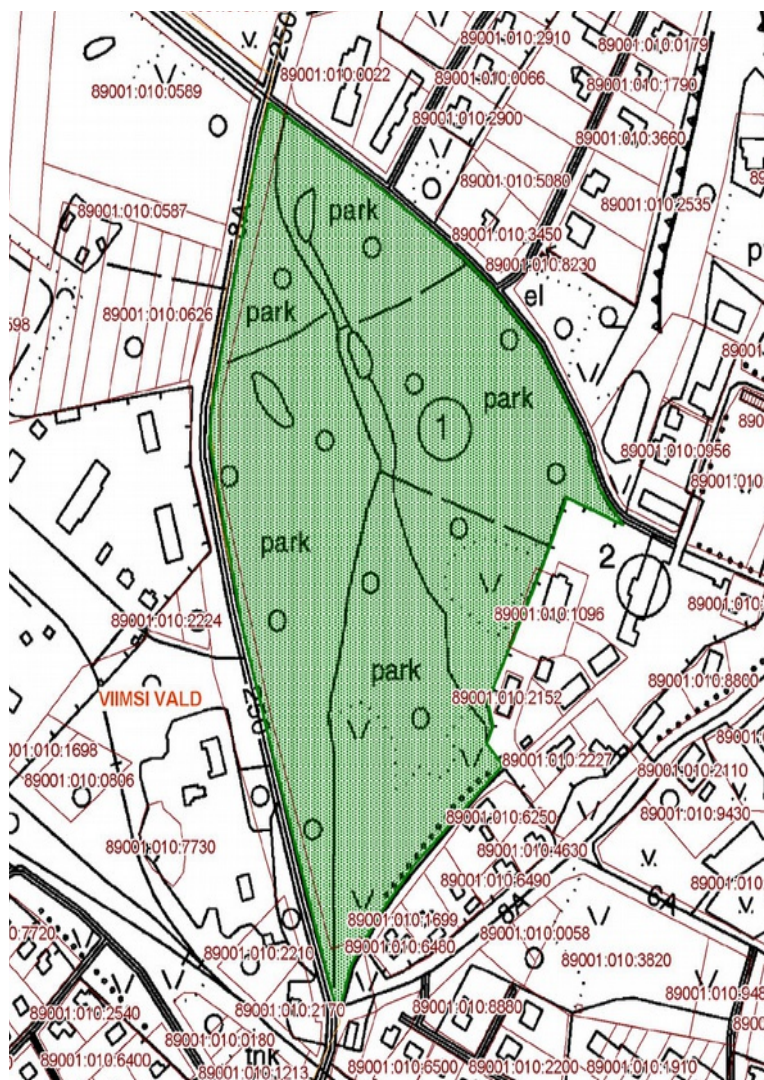
9 Allikas: Keskkonnaregister, märts 2017. Kättesaadav:

<http://register.keskkonnainfo.ee/envreg/main#HTTPw9jDj138zgrks3506Qnlwf7E4NPCCm>.

10 Allikas: Riigi Teataja. Kättesaadav: <https://www.riigiteataja.ee/akt/1045914>.

11 Allikas: Eesti Looduse Infosüsteem, märts 2017. Kättesaadav: [http://loodus.keskkonnainfo.ee/eelis/default.aspx?state=5;68547596;est;eelisand;;&comp=objresult=ala&obj\\_id=5031](http://loodus.keskkonnainfo.ee/eelis/default.aspx?state=5;68547596;est;eelisand;;&comp=objresult=ala&obj_id=5031).

looduskaitsealades ja kaitse-eeskirjas sätestatud nõudeid.<sup>12</sup> Hoolduskavasse hõlmatud ala paikneb lisaks looduskaitsele ja muinsuskaitsele ka miljööväärtuslikul alal vastavalt Viimsi valla mandriosa üldplaneeringu teemaplaneeringule “Miljööväärtuslikud alad ja rohevõrgustik”.<sup>13</sup>



*Skeem 5. Looduskaitsealuse Viimsi mõisa pargi piirid.<sup>14</sup>*

Kaitseala (Viimsi mõisa pargi) valitsejaga (Keskkonnaametiga) kooskõlastamist vajavad tegevused on loetletud kaitse-eeskirja § 7 lõikes 2. Hoolduskavaga kavandatud tööd nagu puu- ja põõsarinde kujundamine ning puittaimestiku raie, projekteerimistingimuste väljastamine, ehitusloa andmine vajavad kaitse-eeskirja § 7 lõike 2 kohaselt Keskkonnaameti kooskõlastust. Keskkonnaameti kooskõlastused tuleb taotleda tegevuste elluviimise eelselt eraldi.

<sup>12</sup> Allikas: Eesti Looduse Infosüsteem, märts 2017. Kättesaadav: [http://loodus.keskkonnainfo.ee/eelis/default.aspx?state=5;68547596;est;eelisand;;&comp=objresult=ala&obj\\_id=5031](http://loodus.keskkonnainfo.ee/eelis/default.aspx?state=5;68547596;est;eelisand;;&comp=objresult=ala&obj_id=5031).

<sup>13</sup> Allikas: Viimsi valla mandriosa üldplaneeringu teemaplaneering “Miljööväärtuslikud alad ja rohevõrgustik”. Kättesaadav: <http://www.viimsivald.ee/public/Seletuskiri609kehtestamisele20091013.pdf>.

<sup>14</sup> Allikas: Riigi Teataja. Harju maakonna kaitsealuste parkide piirid. Määrus. 22.06.2006. Kättesaadav: <https://www.riigiteataja.ee/aktiis/0000/0104/5914/1046037.jpg#>.

### **1.5. PARGIGA SEOTUD HUVIGRUPID**

Olulisemad Viimsi pargiga seotud huvigrupid on Keskkonnaamet, Muinsuskaitseamet, Viimsi Vallavalitsus koos kohalike elanikega, Eesti Sõjamuuseum – Kindral Laidoneri Muuseum, mõisa pargi külastajad Viimsist, Tallinnast, mujalt Eestist ja välismaalt.

Looduskaitsealuse Viimsi pargi valitsejaks on Keskkonnaamet ning muinsuskaitsealuse pargi riikliku järelevalve teostajaks on Muinsuskaitseamet, kelle huvideks on tagada kaitsealuse pargi heakord ning sealsete väärtuste säilimine. Eesti Sõjamuuseum hindab peamiselt parki ajaloolisest väärtusest lähtuvalt. Viimsi vald on huvitatud pargi heakorrast, ohutusest ja atraktiivsusest nii kohalikele elanikele kui ka külastajatele, samas võimalustest kasutada pargi välialasid puhkeväärtusliku kui ka teavitustöö objektina. Parki haldab Viimsi Vallavalitsus.

### **1.6. UURINGUD JA KASUTATUD ALLIKAD**

Teadaolevaid ajaloolisi kujundusprojekte ei ole pargi kohta leitud, küll aga on ajalooline pargi teedevõrk hästi loetav mitmetel ajaloolistel üldkaartidel. Samuti on pargi kohta säilinud mitmeid fotosid ja teisi ajaloolisi allikmaterjale, mille alusel on võimalik kirjeldada pargi kunagist ülesehitust. Kaasajal on Viimsi mõisa pargi erinevate alade kohta koostatud mitmeid projekte, uuringuid, ülevaateid.

Hoolduskava koostamisele eelnes puistu hindamine, mille käigus anti ülevaatlik hinnang puistu olukorrale üksikpuude, puude gruppide ja alade tasemel. Hinnangus on välja toodud ka oluliste üksikpuude seisukord ja hoolduse vajadus.

Teadaolevalt ei ole pargis läbi viidud uuringuid seal leiduva elustiku osas. Keskkonnaregistri põhjal pargi elustikku (käsitüüplised, linnud, putukad, samblikud ja samblad) puudutavaid seireid Viimsi mõisa pargis läbi ei viida.

#### **Ajaloolised materjalid:**

- Kaart: Wiems GenerL Gouvertzi Estland Tafelgodz. Väljavõte Viimsi mõisa ajaloolisest kaardist Viimsi mõisakeskusega. 1689. EAA.1.2.C-II-35.
- Kaart: Karte der Insel Wulf Aegna Halbinsel Wiems. Viimsi mõisasüdame kaart. 19. saj. EAA.854.4.777.
- Kaart: General Karte von dem privaten Gute Wiems im Harrienschen Kreise und Jegelechtschen Kirchspiele. Viimsi mõisasüdame kaart. 1875. EAA.3724.4.350, leht 2.
- Kaart: Viimsi mõisasüda .1921. Tehnikaarhiiv 3.24.74.
- Foto: Aerofoto Viimsi mõisasüdamest. 1920-30ndad. ERM Fk 715:148.
- Foto: Endise Viimsi mõisa müür ja värav. 1992. EFA.204.0-262249.
- Foto: Maria Laidoner pargis. 20. sajandi. Viimsi Vallavalitsuse andmebaas. Kättesaadav: <ftp://avalik.viimsi.ee/moisapargifotod/>.
- Foto: Maria ja Johan Laidoner Viimsi mõisa peahoone trepil. 20. sajand. Viimsi Vallavalitsuse andmebaas. Kättesaadav: <ftp://avalik.viimsi.ee/moisapargifotod/>.
- Foto: Koluvere lossi meenutav „tuletorn“. EFA.293.0-55084.
- Foto: Kindral J. Laidoner koos külalisega Viimsi mõisa peahoone trepil. 20.sajand. Eesti Sõjamuuseum – Kindral Laidoneri Muuseumi fotokogu. KLMF 1308-005.
- Foto: Vaade Viimsi mõisahoonele. 1990. A. Saar. EFA.473.0-143789.
- Foto: Vaade Viimsi mõisa peahoone taga asuvalle trepile. 1930ndad. Eesti Sõjamuuseum –

Kindral Laidoneri Muuseumi fotokogu.

- Foto: Vaade Viimsi mõisa peahoone tagusele alale. 1930ndad. Kindral Johan Laidoner – 115 aastat sünnist.
- Foto: Viimsi mõisa peahoone tagakülg mõisa-aegadel. 1909. Eesti Sõjamuuseum – Kindral Laidoneri Muuseumi fotokogu.
- Foto: Vaade Viimsi mõisas majandushoone suunas üle vee. 20. sajand. Kättesaadav: <ftp://avalik.viimsi.ee/moisapargifotod/>.
- Foto: Vaade Viimsi mõisa peahoone trepile. 20. sajand. ES Fk 1308-045.
- Foto: Vaade Viimsi mõisa peahoonele pargist. Paremale jääb vana kasarmuhoone. 1991. EFA. 473.0-143675.
- Foto: Viimsi mõisa hooned pärast vene vägede lahkumist. 1992-1995. EFA.517.0-157678.
- Foto: Viimsi mõisa peahoone esine latern 1920.-30. aastatel. Jaan Vali fotokogu.
- Foto: Viimsi mõisa peahoone fassaad mõisa aegadest. 1906. Eesti Sõjamuuseum – Kindral Laidoneri Muuseumi fotokogu.
- Foto: Viimsi mõisa peahoone ümbruse kujundus. 20. sajandi algus. EAA.1414.22.92.18.
- Foto: Viimsi mõisa peahoone ümbruse kujundus. 20. sajandi algus. EAA.1414.22.92.20.
- Foto: Viimsi mõisa pargi tiik jalutajatega. 1938. Kättesaadav: <ftp://avalik.viimsi.ee/moisapargifotod/>.
- Foto: Viimsi mõisa peahoone. 1930. Kättesaadav: <ftp://avalik.viimsi.ee/moisapargifotod/>.
- Foto: Viimsi mõisa peahoone. 1985. Eesti Sõjamuuseum – Kindral Laidoneri Muuseumi fotokogu.
- Foto: Õhuvaade Viimsi mõisale. 1920ndad. EAM Fk 10735.
- Foto: Õhufoto Viimsi mõisast. 1930ndad. Kindral Johan Laidoner- 115 aastat sünnist.
- Skeem: Viimsi mõisa kompleksi kuuluvate hoonete skemaatiline asendiplaan. Künnapuu, L. 2004. Muinsuskaitse eritingimused Viimsi mõisa aidahoone remont- ja restaureerimistöödeks. MKA A-5418. ERA.5025.2.6396.
- Koopia graafilisest lehest: Viimsi mõis Tallinna lähistel. Theodor Gehlhaar graafiline leht. Leht seeriast „Mälestusi Tallinnast“. 1833. Litograafia E.J.M. Hosteini ja V.V. Adami joonistuse järgi. TLM 228:5 G285.

#### **Dokumendid:**

- Looduskaitse seadus. Kättesaadav: <http://www.riigiteataja.ee/ert/act.jsp?id=12808270>
- Viimsi valla Volikogu 13. oktoobri 2009.a. Määrusega nr 22 kehtestatud Viimsi valla mandriosa üldplaneeringu teemaplaneering “Milööväärtuslikud alad ja rohevõrgustik”. Kättesaadav: <http://www.viimsivald.ee/public/Seletuskiri609kehtestamisele20091013.pdf>
- Viimsi valla arengukava 2014-2020. Kättesaadav: Viimsi valla arengukava 2014-2020. Kättesaadav: [http://www.viimsivald.ee/public/Viimsi\\_AK\\_06\\_08\\_2014\\_Final.pdf](http://www.viimsivald.ee/public/Viimsi_AK_06_08_2014_Final.pdf)

#### **Uurimustööd ja projektid:**

- Aasa, K. 1992. Viimsi mõisa ajalooline öiend. Tallinn. ERA.T-76.1.13171.
- Astorfi OÜ. 2013. Mälestussamba valgustuspaigaldise põhiprojekt.
- Abner, O. 2006. Viimsi mõisa pargi dendroloogiline hinnang.
- Eesti Maaparandusprojekt. 1977. Pirita Lillekasvatuse Näidissohvoosi Viimsi pargi maaparandus projekt.
- Grišakov, Ü. 2016. Viimsi mõisapargi teede rekonstrueerimise tööprojekt (I etapp). Töö nr. 03-16. Tallinn.

- Järve, S., Siim, S. 2016. Puittaimestiku hinnang. Viimsi park.
- Künnapuu, L. 2004. Muinsuskaitse eritingimused Viimsi mõisa aidahoone (reg. Nr 2996) remont- ja restaureerimistödeks. MKA A-5418. ERA.5025.2.6396.
- Künnapuu, L. 2016. Muinsuskaitse eritingimused Viimsi alevikus Mõisa tee 3,5,7 ja 9 ning Aiandi tee 11 kinnistute detailplaneeringu koostamiseks. MKA A-10937. ERA.5025.2.12618.
- Lindmaa-Pihlak, S. OÜ Restauraatorprojekt. 2002. Arhitektuuriajaloolised eritingimused koos pikendamiseks esitatud lisadega. Eesti Sõjamuuseum - Kindral Laidoneri Muuseum. Viimsi mõisa peahoone. MKA A-7453. ERA.5025.2.8419.
- Lootus, K. OÜ Lootusprojekt. 2013. Johan ja Maria Laidoneri monumendi ümbruse heakorrastamise tööprojekt. MKA P-16551.
- Luukas, M., Luukas, S. OÜ Anteris. 2014. Viimsi mõisa moonakatemaja 2. Muinsuskaitse eritingimused hoone taastamiseks elamuna. MKA A-11528. ERA.5025.2.13651.
- Niibo, K. OÜ Hüüp. 2010. Muinsuskaitse eritingimused Viimsi mõisa peahoone lähiümbruse kujundusprojekti koostamiseks. Pärnu. MKA A-9402. ERA.5205.2.10370.
- Niibo, K. OÜ Hüüp. 2013. Viimsi mõisa peahoone lähiümbruse kujundusprojekt. Pärnu. MKA P-16552.
- Nõmmemaa, M. 2016. Muinsuskaitse eritingimused Viimsi mõisa karjakastelli ehitusprojekti koostamiseks. Tartu. MKA A-12865.
- Piir, A. 2016. Viimsi mõisapargi tiikide ja sademeveesüsteemide rekonstrueerimine. Tööprojekt. Tartu.
- Pirksaar, E. 2013. Eesti Sõjamuuseum – Kindral Laidoneri Muuseumi pargi ja maja fassaadi valgustuse ehitus. Pärnu.
- Ranniku, V. 1978. Eesti NSV mõisate esialgne ülevaade. Harju rajoon ( kolmes köites) Köide III-nr-d. 101-144. 1978. Tallinn. A-225 .ERA.T-76.1.10430 .
- Simson, M. 2012. Viimsi mõisapargi dendrofloora ja sanitaarne seisund. Lõputöö. Luua. Luua Metsanduskool.
- Uustalu, R. 2006. Viimsi mõisa park. Muinsuskaitse eritingimused rekonstrueerimisprojekti koostamiseks. ERA.5025.2.7648.
- Viimsi Vallavalitsus. 2015. Viimsi mõisapargi sademevee tööprojekt (I etapp) koostamise tehnilised tingimused. Viimsi.

#### **Andmebaasid ja -kogud :**

- Eesti Ajaloomuuseumi kogud. Kättesaadav: <http://www.ajaloomuuseum.ee/>
- Eesti Rahva Muuseumi kogud. Kättesaadav: <http://www.erm.ee>
- Eesti Rahvusrhiivi andmebaasid. Kättesaadav: <http://www.ra.ee/>
- Keskkonnaregister. 2016. Kättesaadav: <http://register.keskkonnainfo.ee/envreg/main#HTTPw9jDjl38zgrks3506Qnlwf7E4NPCCm>
- Keskkonnainfoleht EELIS. 2016. Kättesaadav: [http://loodus.keskkonnainfo.ee/eelis/default.aspx?state=5;68547596;est;eelisand;;&comp=objresult=ala&obj\\_id=5031](http://loodus.keskkonnainfo.ee/eelis/default.aspx?state=5;68547596;est;eelisand;;&comp=objresult=ala&obj_id=5031)
- Kultuurimälestiste riiklik register. 2016. Kättesaadav. [www.muinas.ee](http://www.muinas.ee).
- Maa-ameti kaardiserver (x-gis). 2016. Kättesaadav: [www.maaamet.ee](http://www.maaamet.ee).
- Vali, J. Fotokogu.
- Viimsi Vallavalitsuse kodulehekülg. Kättesaadav: <http://www.viimsivald.ee/>

- Viimsi Vallavalitsuse andmebaas. Kättesaadav: <ftp://avalik.viimsi.ee/moisapargifotod/>.

**Trükised:**

- Hein, A. 2003. Eesti mõisaarhitektuur. Historitsismist juugendini. Tallinn.
- Hein, A. 2004. Eesti mõisad. Tänapäev. Tallinn.
- Hellström, K. 2010. Maastikuhooldus. Kirjastus Argo. Tallinn.
- Järve, S., Eskla, V. 2009. Puude ja põõsaste lõikamine. Tallinn.
- Eesti Sõjamuuseum. 2002. Laidoneri Muuseumi aastaraamat. 2.
- Mölder, A. 2010. Vanade pargipuude hooldamine. Luua.
- Nurme, S., Paju, K.-M. 2009. Pargitaimestiku hooldus, nr 29. Muinsuskaitseamet.
- Nutt, N. 2011. Pargi hoolduskava koostamise juhend. Keskkonnaamet. Tartu.
- Keskkonnaministeerium. Muinsuskaitseamet. Eesti pargid 1. 2007. AS Varrak. Tallinn.
- Saar, M. 1995. Muru rajamine ja korrashoid. Tallinn.
- Särg, A. 2006. Harjumaa mõisad ja mõisnikud. Kirjastus Argo. Tallinn.
- Laidoner, J. 1934. Mälestusi kaasaeglasilt. Vabariigi Ohvitseride Keskkogu. Tallinn.
- Viimsi Muinsuskaitse Seltsi väljaanne nr 1. 1991. Viimsi 750. Tallinn.
- Õun, M. 1999. Kindral Johan Laidoner – 115 aastat sünnist. Tallinn.

## 2. Ajalooline ülevaade

### 2.1. VIIMSI MÕIS

#### 2.1.1. Ülevaade mõisa kujunemisest ja omanikest

Viimsi (Wiems) mõis rajati 1471.a. Pirita kloostri poolt.<sup>15</sup> Tallinna lossifoogt rentis Viimsi mõisa 1620.a. alates. 1623.a. oli mõisa omanikuks J. de la Gardie. 1629.a. sai mõisa kingiks Johann Darenthal.<sup>16</sup> 1643.a. alates kuulus mõis riigile.<sup>17</sup> Keisrinna J. Petrovna kinkis mõisa 1758.a. Eestimaa kindralkubernerile prints Peter August Friedrich von Holstein-Beckile.<sup>18</sup> 1760 aastast sai Viimsi mõisa omanikuks K. M. von Stenbock, kellele kuulusid teisedki Viimsi poolsaare mõisad.<sup>19</sup> Ajalooliste andmete kohaselt jäid ühise omaniku tõttu 1763. aastaks ühtsesse majanduskompleksi Viimsi, Haabneeme ja Lubja mõisad. Viimsi mõisale kuulus Põhjasõja järgselt ka Aegna saar (Insel Wulf).<sup>20</sup> 19. sajandi alguses oli Viimsi mõis veel mitmete perekondade valduses.<sup>21</sup> 1818.a. kuulus mõis Buxhoevedenite ja alates 1882. aastast Schottländerite suguvõsale.<sup>22</sup> Viimaseks mõisnikuks enne mõisate riigistamist oli P. Filatov. 1921.a. alates tegutses mõisas Viimsi kool.



**Foto 1.** Maria ja Johan Laidoner Viimsi mõisa peahoone trepil. 20. sajand.<sup>23</sup>

1923.a. sai Viimsi mõisa endale autasuna sõjaliste teenete eest Vabadusõja vägede ülemjuhataja Johan Laidoner. 1940-1992.a. oli mõisas Vene sõjavägi. Alates 1994.a. tegutseb Viimsi mõisa peahoones Eesti Sõjamuuseum - kindral Laidoneri Muuseum. Hetkel haldab parki Viimsi Vallavalitsus ja mõisa kõrvalhooned kuuluvad suuremalt jaolt eraomanikele.<sup>24</sup>

15 Keskkonnaministeerium. Muinsuskaitseamet. Eesti pargid 1. 2007. Varrak. Tallinn, lk 225.

16 Aasa, K. 1992. Viimsi mõisa ajalooline õiend. Tallinn. ERA.T-76.1.13171, lk 6.

17 Keskkonnaministeerium. Muinsuskaitseamet. Eesti pargid 1. 2007. Varrak. Tallinn, lk 225. Aasa, K. 1992. Viimsi mõisa ajalooline õiend. Tallinn. ERA.T-76.1.13171.

18 Hein, A. 2004. Eesti mõisad. Tänapäev. Tallinn, lk 41.

19 Keskkonnaministeerium. Muinsuskaitseamet. Eesti pargid 1. 2007. Varrak. Tallinn, lk 225.

20 Aasa, K. 1992. Viimsi mõisa ajalooline õiend. Tallinn. ERA.T-76.1.13171, lk 6-7.

21 Samas.

22 Hein, A. 2004. Eesti mõisad. Tänapäev. Tallinn, lk 41.

23 Allikas: Viimsi Vallavalitsus.

24 Keskkonnaministeerium. Muinsuskaitseamet. Eesti pargid 1. 2007. Varrak. Tallinn, lk 225.

### 2.1.2. Viimsi mõisasüdame ülesehitus

Viimsi mõisakompleksi kujunemine on seotud tema asupaigaks oleva maavalduse pika ajalooga. Erinevatel ajaperioodidel on mõisas paiknenud mitmesuguseid ehitisi ja rajatisi. Sellegipoolest pole vanemad kihistused mõisasüdametes kaasajal enam väga hästi loetavad, tänase päevani säilinud ansambeliline tervik pärineb ennekõik 18.-19. sajandist.

Viimsi mõisasüdame ülesehitust on peetud kompaktselt terviklikuks. Põhiosa mõisaansamblist rajati 18. sajandi II poolel<sup>25</sup> ja terviklik mõisaruum valmis 19. sajandi esimeseks pooleks. Mõisakeskuse asetust ümbritseva olukorra suhtes illustreerivad hästi ajaloolised kaardid (vt kaart 2, 3) ning tänapäevast olukorda kajastav ortofoto tõendab omakorda, et olulised teesihtide asetus on säilinud läbi aastasade praktiliselt muutumatuna (vt kaart 11).



**Kaart 1.** Väljvõte Viimsi mõisa kujutatavalt kaardilt. 1689.<sup>26</sup>

1689.a. skemaatilisel kaardil võib välja lugeda lisaks hoonete paiknemisele ka kalatiikide ja puuviljaaia olemasolu, karjakopli, põldude ja heinamaa paiknemist.

Mõisas hoogne tegevus sai alguse oletatavasti 18. sajandi II poolel. Tänapäevani säilinud kivist peahoone ja teised kõrvalhooned on pärit just 18. sajandist. 19. sajandi plaanilt on võimalik näha hoonete paigutust: liigendatud härrastemaja, sellest kirde suunas paiknevat ait-kuivati-jääkeldrit, valitsejamaja ja karjalautade kastellitüüpi kompleksi. Härrastemajast ida pool asuvad tall, moonakamaja ja vana õlleköök.<sup>27</sup> Krahv Alexander Buxhoevedeni kuulus 19. sajandil lisaks Viimsi mõisale ka Koluvere mõis ja arvatavasti seetõttu lasi ta ka rajada Viimsi mõisasse kõrgemale kohale Koluvere mõisa peahoonest minikoopia. Ehitatud ehitise ühel alusmüüri seisab praegune Viimsi tule torn.<sup>28</sup>

19. sajandi keskpaigaks oli Viimsi mõisa mõisaansambel välja kujunenud ja valmis ehitatud. Peahoone lähiümbrus kujundati regulaarses võtmes, mida iseloomustasid küllaltki ovaalne sissesõidutee mõisa peahoone ees, terrassilised, teljelised, alleed, sirged teed. Mõisasüdame tuumikuks oli 19. sajandil peahoone koos kõrvalhoonetega, mis asetsesid ülejäänud mõisa maa-ala suhtes kõrgendikul, ning neid ümbritsev esinduslik ruum. Hea ülevaate mõisasüdamete hoonete paigutusest ja ruumilisest väljanägemisest annab 1875.a. pärinev kaart ja üheverstaline kaart aastast 1899, kus on näha mõisasüdamet ümbritsev teedevõrk, hoonete paigutus ning regulaarsete

<sup>25</sup> Aasa, K. 1992. Viimsi mõisa ajalooline õiend. Tallinn. ERA.T-76.1.13171, lk 6-7.

<sup>26</sup> Wiems Generl. Gouvertzi Estland Tafelgodz. 1689. EAA.1.2.C-II-35.

<sup>27</sup> Aasa, K. 1992. Viimsi mõisa ajalooline õiend. Tallinn. ERA.T-76.1.13171, lk 6-7.

<sup>28</sup> Aasa, K. 1992. Viimsi mõisa ajalooline õiend. Tallinn. ERA.T-76.1.13171, lk 7.



Viimsi mõisa parvi dendroloogiline uuring ja hoolduskava (2017-2026)

pargielementide paiknemine peahoone lähialadel läänes, kirdes ja idas, ning vabakujunduslike elementide olemasolu peahoonest edelas-läänes-loodes. Nagu näha kuulus sel perioodil mõisakompleksi rohkelt erinevaid kõrval- ja abihooneid.



**Kaart 2.** Viimsi mõisasüdame kaart. 19. saj. II poolest.<sup>29</sup>



**Kaart 3.** Viimsi mõisasüdame kaart. 1875.<sup>30</sup>



**Kaart 4.** Viimsi mõisa ülevõtte 19. sajandist ja tänapäevane olukord skemaatilise aluskaardi peal.<sup>31</sup>

29 Karte der Insel Wulf 8Aegna Halbinsel Wiems (Viimsi). EAA.854.4.777.

30 General Karte von dem privaten Gute Wiems im Harrienschen Kreise und Jegelechtschen Kirchspiele. EAA.3724.4.350, leht 2.

31 Schmidt Eestimaa/ Rucker Liivimaa aluskaardid (19.sajandi). Allikas: Maaameti kodulehekülj. Kättesaadav: [www.maaamet.ee](http://www.maaamet.ee).



**Kaart 5.** Väljavõte üheverstalisest kaardist. 1899.<sup>32</sup>

Üheverstaliselt kaardilt on võimalik hästi välja lugeda oluliste teede paiknemist mõisaruumis. Domineerivatena võib esile tõsta Pargi ja Mõisa teed, mis olid mõisa keskme ühendajaks ja piiritlejaks ümbritseva ruumiga.

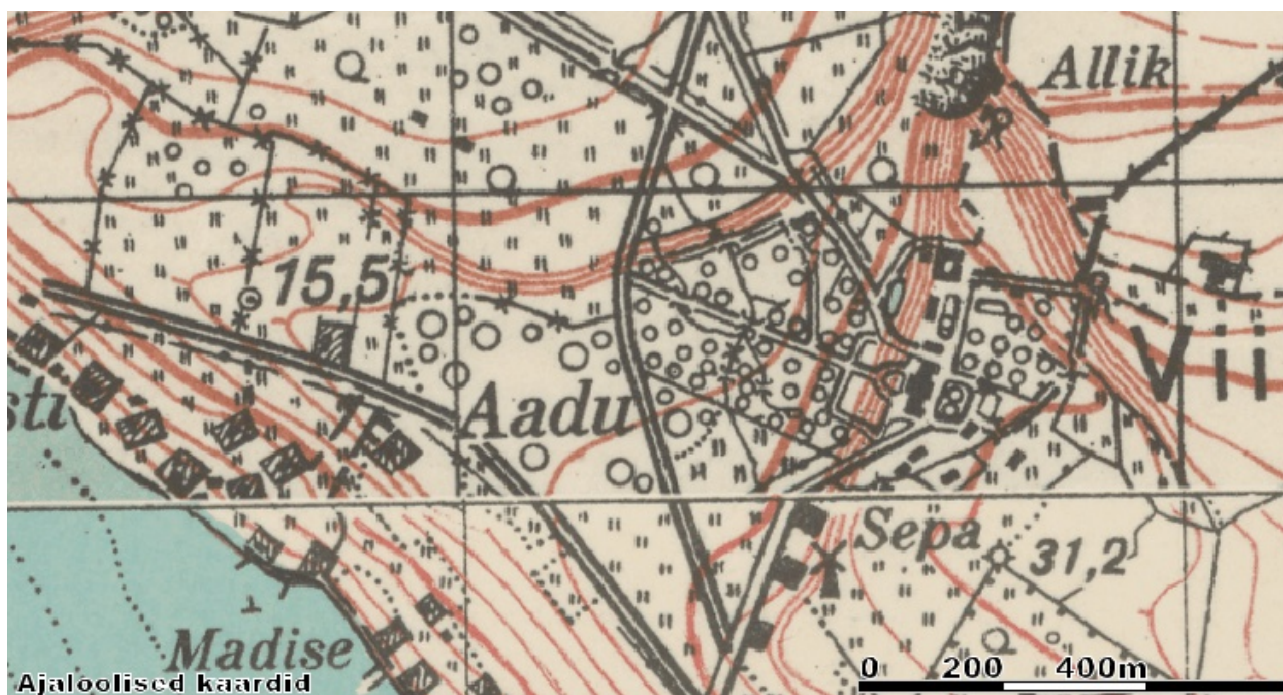
I Eesti Vabariigi aegsetelt topograafilistelt kaardidelt (vt kaart 6, 7) on küllaltki hästi võimalik välja lugeda teedestruktuuri ja vee-elementi muutusi mõisaruumi alumises pargiosas, samuti peahoone tagaküljelt alguse saava esindusruumi kujunduses, kus võib esile tõsta domineeriva lahendusena peahoonest lähtuvat sirget telge loode suunas, trepistikku koos basseiniga. Pargiruumi on lisatud uusi jalutusteid. Võib tõdeda fakti, et mõisasüdan ümbritsev teedevõrk ja sealne hoonestus kui ka mõisa keskset ala ümbritsev maastikumuster püsisid sel perioodil suuremate muutusteta.



**Kaart 6.** Tänapäevane maastikukihistus koos Eesti I Vabariigiaegse 1925.a. topograafilise kaardiga.<sup>33</sup>

<sup>32</sup> Üheverstaline kaart. 1:42000. 1899. Allikas: Maaameti kodulehekülj. Kättesaadav: [www.maaamet.ee](http://www.maaamet.ee).

<sup>33</sup> Eesti topograafiline kaart. 1:25000. 1925. Allikas: Maaameti kodulehekülj. Kättesaadav: [www.maaamet.ee](http://www.maaamet.ee).



*Kaart 7. Väljavõte Eesti I Vabariigiaegsest 1925.a. topograafiliselt kaardilt.<sup>34</sup>*



*Foto 2. Aerofoto Viimsi mõisasüdamest. 1920-30ndad.<sup>35</sup>*

<sup>34</sup> Eesti topograafiline kaart. 1:25000. 1925. Allikas: Maaameti kodulehekülj. Kättesaadav: [www.maaamet.ee](http://www.maaamet.ee).

<sup>35</sup> Allikas: ERM Fk 715:148.

Viimsi mõisa parki dendroloogiline uuring ja hoolduskava (2017-2026)



Kaart 8. Viimsi mõisasüda. 1920-ndatel aastatel.<sup>36</sup>



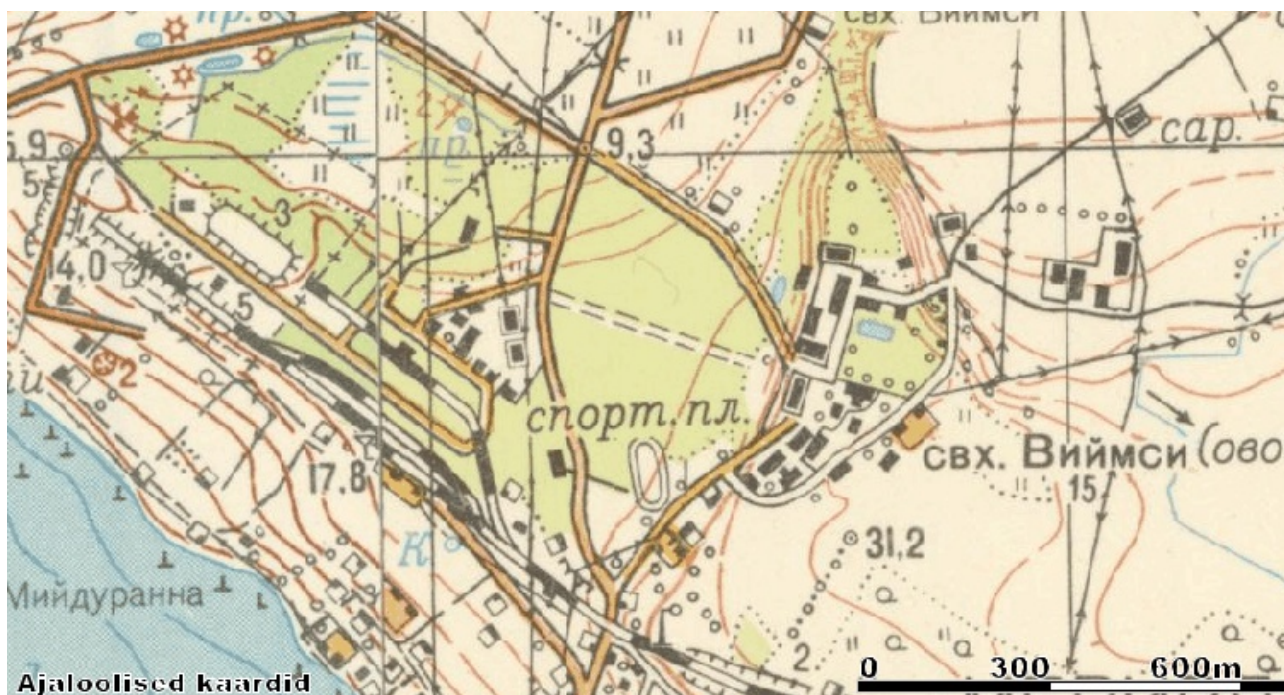
Kaart 9. Väljavõte Eesti topograafilisest kaardist. 1936.<sup>37</sup>

Teatavaid muutusi tõi kaasa 20. sajandi teine pool, mil ka Viimsi mõisasüdamesse ja selle ümber kerkis suuremal hulgal uusi hooneid. 1972. aasta topokaardil (vt kaart 10) on näha mitmeid uusi ehitisi kui ka Viimsi mõisa endisest peahoonest edelasse jäävat staadioni. Samuti toimusid muutused parkis, kus võib näha oluliste pargielementide kadumist või kasutusest jätmist.

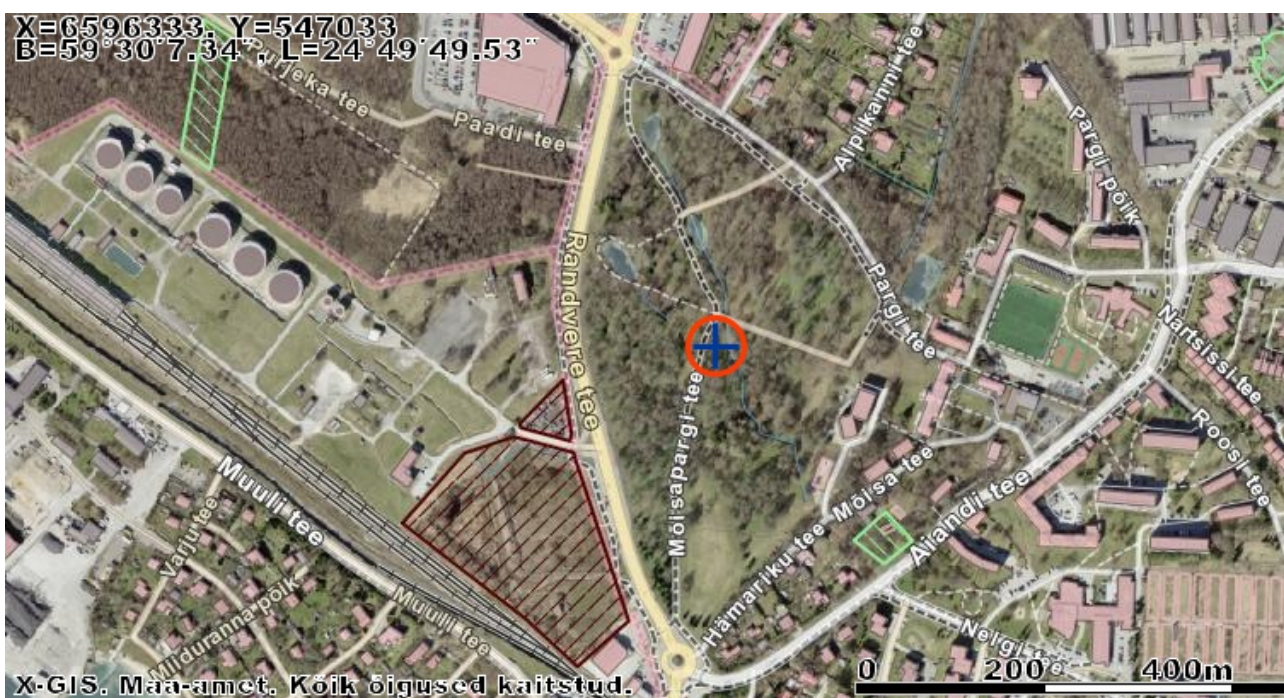
<sup>36</sup> Viimsi vallas asuva Viimsi asunduse plaan kahel lehel, leht 1. ERA.T-3-13-108, l.1.

<sup>37</sup> Eesti topograafiline kaart. 1:50000. 1936. Allikas: Maaameti kodulehekülj. Kättesaadav: [www.maaamet.ee](http://www.maaamet.ee).

Viimsi mõisa pargi dendroloogiline uuring ja hoolduskava (2017-2026)



**Ajaloolised kaardid**  
Kaart 10. Väljavõte NL topokaardist. 1972.<sup>38</sup>



**Kaart 11. Viimsi mõisa park kaasajal. 2017.**<sup>39</sup>

Tänapäevane olukord Viimsi mõisa pargis (vt kaart 11) on võrreldes varasemate aegade situatsiooniga osaliselt muutunud. Igal ajastul on mõisa tuumikalasse kas lisatud või vähendatud erinevaid objekte. Viimsi mõisa peahoone ümbruses on säilinud Nõukogude ajal rajatud hooned ja

38 NL topograafiline kaart. 1:25000. 1972. Allikas: Maaameti kodulehekülg. Kättesaadav: [www.maaamet.ee](http://www.maaamet.ee).

39 NL topograafiline kaart. 1:25000. 1972. Allikas: Maaameti kodulehekülg. Kättesaadav: [www.maaamet.ee](http://www.maaamet.ee).

rajatised kas terviklikuna või siis osaliselt (lagunenud hoone, rajatisena või vundamendina, üksikute kividena).

### 2.1.3. Viimsi mõisa hoonestus

Esimesi ülevaateid Viimsi mõisa hoonestusest on kajastatud 17. sajandist. Esile on toodud, et Viimsi mõisa tollane hoonestus oli peamiselt puidust ja lihtsa ülesehitusega. Viimsi mõisas oli 17. sajandil punaseks värvitud puidust härrastemaja, teenijatemaja, valitseja ja pruulikoda, uus ja vana rehi, tall, väike loomalaut (moodustades karjaõue, mida ümbritses lagunenud planktara kahe väravaga), saun, hanemaja. 18. sajandi alguses oli Viimsi mõis kindralkuberneri lauamõis, mida majandasid rentnikud. Mainitud ajastul kuulusid Viimsi mõisa ansambliisse härrastemaja, ait, hobusetall, õlleköök, loomalaut, saun, rehi. Tõenäoliselt algas suurem ehitusaeg mõisas 18. sajandi lõpus- 19. sajandi alguses, mil on ajalooallikates välja toodud kivist härrastemaja ja kõrvalhoonete olemasolu. Mõisa peahoone rajati kõrgemale astangule klindi servale, olles barokse välisilmega – kõrge kelpkatusega, krohvitud välisviimistlusega ehitis.<sup>40</sup> 18. saj. lõpul oli Viimsi mõisas näiteks ka viinaköök, tuuleveski, 2 kõrtsi ja kudumistöököda.<sup>41</sup>



*Foto 3. Koopia graafilisest lehest. Viimsi mõis Tallinna lähistel. 1833.*<sup>42</sup>

1833. aastast pärineb baltisaksa kunstniku K. F. Kügelgeni maal, millel on näha peahoonet, mille eest lähtuvad astangud ning kaugemal seisavad uhkelt kelpkatustega hooned ja suur hollandi tuulik.<sup>43</sup> 1865.a. toimus Viimsi mõisas tulekahju, mille tõttu said paljud hooned Viimsi mõisakeskuses kannatada. Hoonete parandustööde käigus muudeti hoonete välisilmet. Mõne aasta pärast härrastemaja kaasajastati.<sup>44</sup> Peahoonele lisati sümmeetriliselt paiknevad kõrgemad risaliidid, muudeti katuse kuju, mis tegid hoone välisilme historitsistlikuks.<sup>45</sup>

<sup>40</sup> Aasa, K. 1992. Viimsi mõisa ajalooline õiend. Tallinn. ERA.T-76.1.13171, lk 14-17.

<sup>41</sup> Samas.

<sup>42</sup> Theodor Gehlhaar graafiline leht. Leht seeriast „Mälestusi Tallinnast“. 1833. Litograafia E.J.M. Hosteini ja V.V. Adami joonistuse järgi. TLM 228:5 G285.

<sup>43</sup> Laidoneri Muuseumi aastaraamat. 2002. 2, lk 148.

<sup>44</sup> Aasa, K. 1992. Viimsi mõisa ajalooline õiend. Tallinn. ERA.T-76.1.13171, lk 18.

<sup>45</sup> Laidoneri Muuseumi aastaraamat. 2002. 2, lk 148.



**Foto 4.** Viimsi mõis Tallinna lähistel. 1930.<sup>46</sup>

19. saj. II poolest pärit kaardilt võib näha, et peahoone paneb teljeliselt paika mõisa kõrvalhoonetete asetuse, mille kohta on säilinud märkus, et tegemist on kivist laotud hoonetega. Härrastemajaga stiililiselt kokku sobituva hoonetekompleksi rajamine jääb siiski hilisemasse perioodi ning ka 19. sajandi lõpus on lisatud mitmeid abihooned.

1875.a. kaardil võib välja lugeda härrastemaja ja selle vahetus läheduses peahoonest kirdesuunas paiknevaid aita, kuivatit, keldrit, valitsemaja ja karjalaudakompleksi, ja kagu-lõuna-edela pool tõllakuuri, moonakatemaju ja tuuleveskit.<sup>47</sup> 1897.a. andmete alusel olid mõisas härrastemaja, valitsemaja, ait, hobusetallid, sepikoda, Hollandi tuulik, viljaküünid, rehi, sulastemajad.<sup>48</sup>



**Foto 5.** Viimsi mõisa peahoone fassaad mõisa aegadest. 1906.<sup>49</sup>

<sup>46</sup> Allikas: Viimsi Vallavalitsuse andmebaas. Kättesaadav: <ftp://avalik.viimsi.ee/moisapargifotod/>.

<sup>47</sup> Aasa, K. 1992. Viimsi mõisa ajalooline õiend. Tallinn. ERA.T-76.1.13171, lk 18.

<sup>48</sup> Aasa, K. 1992. Viimsi mõisa ajalooline õiend. Tallinn. ERA.T-76.1.13171, lk 19.

<sup>49</sup> Allikas: Eesti Sõjamuuseum – Kindral Laidoneri Muuseumi fotokogu.



**Foto 6.** Õhufoto Viimsi mõisast. 1930ndad.<sup>50</sup>



**Foto 7.** Vaade Viimsi mõisas majandushoone suunas üle vee. 20. sajand.<sup>51</sup>

---

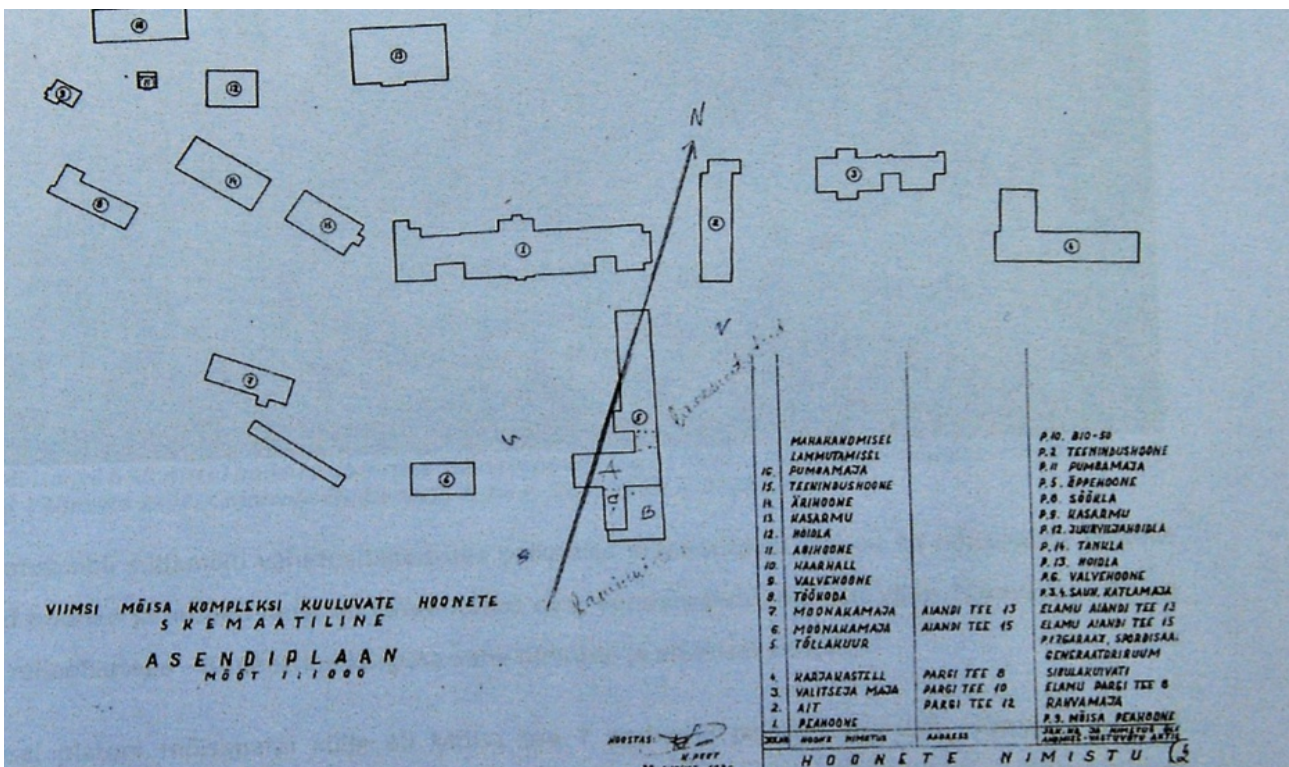
50 Allikas: Eesti Sõjamuuseum – Kindral Laidoneri Muuseumi fotokogu.

51 Allikas: Viimsi Vallavalitsuse andmebaas. Kättesaadav: <ftp://avalik.viimsi.ee/moisapargifotod/>.





Foto 8. Vaade Viimsi mõisa peahoonele pargist. Paremale jääb vana kasarmuhoone. 1991.<sup>52</sup>



Skeem 6. Viimsi mõisa kompleksi kuuluvate hoonete asetust kajastav skeem.<sup>53</sup>

Nõukogude perioodil rajati mõisa keskmesse hulganisti staabi-, õppe- ja abihooneid, mis rikuvad tänapäeval suuresti mõisatuumiku terviklikkust. Samuti on erinevatel aegadel rajatud tuumiku ümbrusesse erinevas stiilis eramuid ja ühiskondlikke hooneid, mis kõik omamoodi mõjutavad Viimsi mõisa tuumikala kuju ja iseloomu. Kuid säilinud ajaloolised hooned moodustavad siiski ühtse terviku endises mõisasüdames ning seetõttu on veel tajutav ajalooline miljöö.

52 Allikas: EFA. 473.0-143675.

53 Künnapuu, L. 2004. Muinsuskaitse eritingimused Viimsi mõisa aidahoone remont- ja restaureerimistöödeks. MKA A-5418. ERA.5025.2.6396.



Foto 9. Viimsi mõisa peahoone. 1985.<sup>54</sup>

Kaasajal mõisa peahoonest läänes paikneb 3-4korruseline hoone (algselt sõjaväelaste kasarmu) on rekonstrueeritud ümber korterelamuks, mis lõhub peahoone taguse lähiala ruumilahenduse. Ülemisel platool Mõisa tee ääres on alles nõukogude ajast neli 1korruselist silikaattelistest hoonet, ülejäänutest on alles üksnes vundamendid. Mõisa tee ääres paiknevad veel endine sööklahoone, saun-töökoda, valvehoone. Aiandi tee ääres paiknevad eramud, Nelgi tee ristmiku ümbruses algavad korterelamud ja ühsikondlike hoonete kvartalid. Hooned on väga erineva stiili ja välimusega.<sup>55</sup>



Foto 10. Vaade kergliikusteelt, mis ääristab Viimsi mõisa tuumikala põhjast. Kaugemalt paistavad korterelamud, mis paiknevad Aiandi tee ääres. 2017.<sup>56</sup>

Ajaloolistest hoonetest on säilinud endine Viimsi mõisa peahoone, mille arhitektuurikeel on Eestis suhteliselt ainulaadne. Säilinud Viimsi mõisa peahoone on loodud historitsistlikus vormingus, 1-2 korruseline plekk-katusega krohvitud kivist ehitis. Lisaks peahoonele on säilinud veel valitsejamaja, piimaköök, karjakastell, ait, töllakuur, moonakatemajad ning sepikoda. Enamusest hoonetest on restaureeritud ja aktiivses kasutuses.

---

54 Allikas: Eesti Sõjamuuseum – Kindral Laidoneri Muuseumi fotokogu.

55 Künnapuu, L. 2016. Muinsuskaitse eritingimused Viimsi alevikus Mõisa tee 3,5,7 ja 9 ning Aiandi tee 11 kinnistute detailplaneeringu koostamiseks. MKA A-10937. ERA.5025.2.12618.

56 Allikas: Kreeta Sipelga erakogu.

## 2.2. VIIMSI MÕISA PARK

### 2.2.1. Pargi ajalooline kujunemine ja ülesehitus

Sarnaselt paljudele teistele Eesti mõisatele koosneb ka Viimsi mõisa park erinevatest kujunduslikest osadest, mille rajamisel on rakendatud erinevate ajastute stiilikaanoneid. Nii rajati pargi suurem ja vabakujuline põhimaht küll 19. sajandil, kuid pargiala varasemad ja hilisemad regulaarsed osad pärinevad sellele eelnevast ja järgnevast perioodist.

17. sajandil oli Viimsi mõisas nn viljapuuaed, mis paiknes tollal mõisa peahoonest idas. Aed oli jaotatud 12 kvartaliks, millest üks oli lillekvartal, mis omakorda oli ümbritsetud sõstrapõõsastega. Puuviljaaias oli kaks tiiki, aeda piirasid pärna ja saare puud ning põhjapoolset külge aiast ümbritses varbtara, idapoolset osa pajuviitstest punutud piirdeaed.<sup>57</sup>

Enne 19. sajandit leiduvad vaid juhuslikud kirjeldused prantsuse aiastiilile omaste detailide kohta nagu basseini, lillepeenarde, sümmeetriliste puuderidade kasutus.<sup>58</sup>

Mõisnike Buxhoevedenite ajal muutub ka pargis olev - saades nn uue kvaliteedi. 18. sajandi lõpus-19. sajandi alguses muudetakse ka Viimsi pargikujundust vastavalt levinud moesuundadele - regulaarse pargikujunduse kõrvale lisandub ka vabakujulise pargi olemasolu. Lisaks leidub märkmeid kasvuhoonetest, kus kasvatati lõunamaiseid viljapuid.<sup>59</sup> Ajaloolistele kaartidele toetudes võib näha, et vabakujulised pargiosad rajati seotult peateljega härrastemaja tagaküljelt lähtuvale alumisele osale.

1828. aastast pärinevas kirjas on mõisaruumi kirjeldatud järgnevalt: "Viimsi on krahv Buxhoevedeni mõis, väljapaistev oma romantilise looduse ja igati järeleaidatud kunstiga. Maja on lihtne, kuid maale omase stiiliga künkale ehitatud, mille ees meeldiv väike saareke, kus asub imeilusatest lilleridades piiratud basseini. Siia juurde kuuluvad kasvuhooned lõunamaa viljapuude ja taimedega. See päikeseline hele partii on piiratud tumeda varju andva pargiga, mida igas suunas lõikavad läbi pikad pärnaaleed, mis vahelduvad roheliste aasade ja lusthoonetega. Ootamatult võib näha koske, mis marmoritaoliste kujudega piiratud, siis jälle tungib esile maaliline puudegrupp, või lõbus roositempel, või lihtne samblahütt. See sarnaneb inglise stiilis pargiga. Mitte hariliku, väiklase ja vale järeleaimamisega, mis kogu inglise rahvastiku iseloomu esile toob, mille juurde kuuluvad ka loomakarjad ja külad. Muide park pole taraga piiratud."<sup>60</sup>

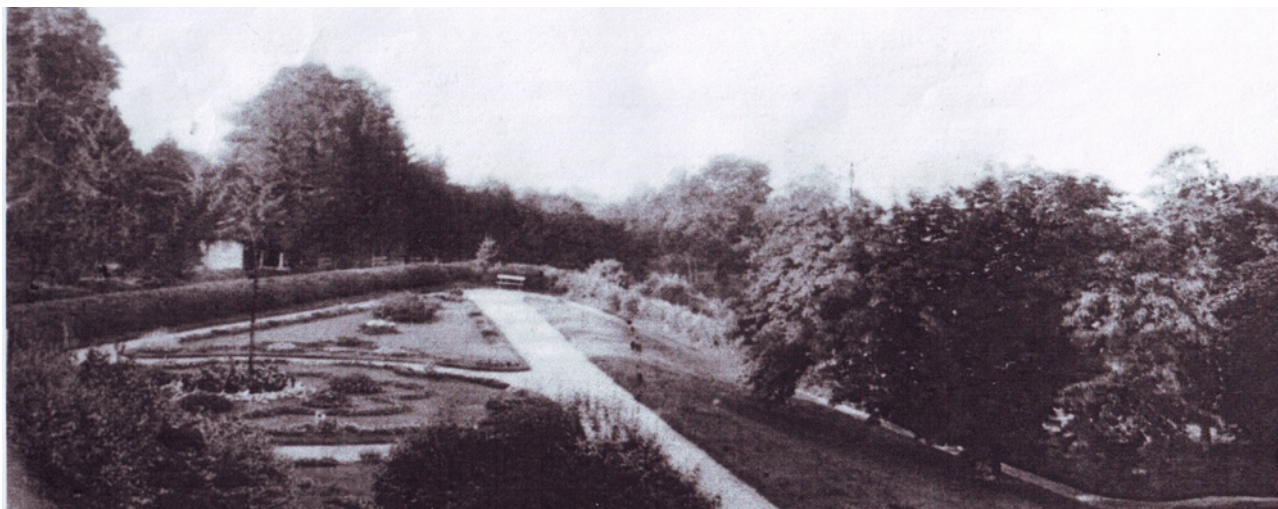
19. saj lõpus kujundas Viimsi pargi peahoone lähiümbruse ümber Eestimaa Aianduse Seltsi aianduse inspektor Friedrich Winkler. See regulaarne suhteliselt väike pargiruum, mille Winkler kujundas, jäi härrastemaja ette ja tagaossa. Winkleri kujundatud regulaarsesse ossa kuulusid peahoone taga paiknevad terrassid, peateljelt mõlemale poole kujundatud lillepeenrad, ja kaarjas trepistik.

57 Aasa, K. 1992. Viimsi mõisa ajalooline õiend. Tallinn. ERA.T-76.1.13171, lk 15-16.

58 Aasa, K. 1992. Viimsi mõisa ajalooline õiend. Tallinn. ERA.T-76.1.13171, lk 15-16.

59 Samas.

60 Laidoneri Muuseumi aastaraamat. 2002. 2, lk 148.



**Foto 11.** Viimsi mõisa peahoone ümbruse kujundus. 20. sajandi algus.<sup>61</sup>



**Foto 12.** Viimsi mõisa peahoone tagakülg mõisa-aegadel. 1909.<sup>62</sup>



**Foto 13.** Viimsi mõisa peahoone ümbruse kujundus. 20. sajandi algus.<sup>63</sup>

---

61 Allikas: EAA.1414.22.92.20.

62 Allikas: Eesti Sõjamuuseum – Kindral Laidoneri Muuseumi fotokogu.

63 Allikas: EAA.1414.22.92.18.



*Foto 14. Õhuvaade Viimsi mõisale. 1920ndad.<sup>64</sup>*

Pargiga nähti vaeva ka Laidoneride ajal. Aias kasvatati rohkelt lillesorte, saaki andis ligemale 300 viljapuusorti.<sup>65</sup> J. Laidoner ise olevat olnud hea aednik, tundes ja teades erinevaid taimeliike ja sorte. J. Laidoner on välja toonud mõtte, et lõunamaised taimed parkides ei sobi Eestimaa tingimustesse, väljapoolt toodud taimed hävivad meie karedas kliimas. J. Laidoneri abikaasa armastas lilli ja neid mõisaparki kavandada.<sup>66</sup>



*Foto 15. Vaade Viimsi mõisa peahoone trepile. 20. sajand.<sup>67</sup>*

<sup>64</sup> Allikas: EAM Fk 10735.

<sup>65</sup> Aasa, K. 1992. Viimsi mõisa ajalooline õiend. Tallinn. ERA.T-76.1.13171, lk 12-13.

<sup>66</sup> Kindral Johan Laidoner – 115 aastat sünnist, lk 55.

<sup>67</sup> Allikas: Eesti Sõjamuuseum – Kindral Laidoneri Muuseumi fotokogu. KLMF 1308-045.

E. Laidoner on öelnud: “Mul seisab surmani silme ees, kuidas seisime Viimsis röödul ja Johan seletas mulle, kuidas parki istutada, kuidas parki arendatakse: “Siin on niisugused värvid, vaher sügisel, pajud, need algavad kevadel vara, siin on kuused. See tuleb kõik läbi mõelda - nende kuju, nende värv, nende õitsemine ja puhkemisaeg ja nõnda edasi.” Nii sõbralikult ja ilusalt, ilma igasuguse üleolekuta.”<sup>68</sup>

Nõukogude ajal oli park ja peahoone ümbrus piiratud ümber puitplankaiaga, pargi territooriumi kasutati peamiselt sõjaväerajatiste tarbeks. Regulaarne kujundus peahoone ümbruses hävines. Kaasajal on park avalikus kasutuses ja heakorrastatud, koostatud on mitmeid projekte, millest osad on ka realiseeritud.



**Foto 16.** Vaade Viimsi mõisahoonetele. 1990.<sup>69</sup>



**Foto 17.** Endise Viimsi mõisa müür ja värav. 1992.<sup>70</sup>

---

68 Kindral Johan Laidoner – 115 aastat sünnist, lk 55.

69 Allikas: EFA.473.0-143789. Foto: A. Saar.

70 Allikas: EFA.204.0-262249.



*Foto 18. Viimsi mõisa hooned pärast vene vägede lahkumist. 1992-1995.<sup>71</sup>*

### 2.2.2. Veekogud pargis



*Foto 19. Viimsi mõisa pargi tiik jalutajatega. 1938.<sup>72</sup>*

---

<sup>71</sup> Allikas: EFA.517.0-157678.

<sup>72</sup> Allikas: Viimsi Vallavalitsuse andmebaas. Kättesaadav: <ftp://avalik.viimsi.ee/moisapargifotod/>.



Foto 20. J. Laidoneri abikaasa pargis. 1938.<sup>73</sup>

Kõik pargi olulisemad veesilmad koos kraavidega on paiknenud Viimsi mõisa peahoonest loode suunas jäävas pargiosas, millest annab tunnistust nii ajalooline kaardimaterjal kui ka tänapäevane maastikus jälgitav olukord. Tõenäoliselt on veesilmad pargis olnud esteetilised elemendid kui ka aidanud reguleerida pargi veerežiimi. Alumises pargiosas on ajalooliselt erinevatel aegadel paiknenud erineva suuruse ja kujuga tiike, kuid 1875.a. kaardilt on võimalik välja lugeda, et kõige suurem veesilm, mis ühendas ka kaasajal pargi loode osas asuvat kahte tiiki, oli vabakujuline looklevate kallastega veekogu, mis hõlmas pargi loodeosast suurema ala. Lisaks dominantsele veekogule pargi keskmises osas oli arvatavasti peahoone tagaküljest lähtuvale teljele kujundatud ovaalsete otstega küllaltki korrapärase kujuga bassein, mis aitas rõhutada peahoone lähiala regulaarset ülesehitust. Tiik nagu ka bassein lähtusid peahoonest alguse saanud teljest. Vabakujulise tiigi keskmises osas peahoonest lähtuval teljel asus 19. sajandil arvatavasti saar, millel võis oletavasti paikneda ka paviljon. Pinnavormi languste ja tõusude tõttu oli pargis võimalik luua tiikidele erinevaid lange, moodustades parki maalilisi veepeegleid ja veemänge, mida pargi loode osas erinevatel aegadel on saanud ka nautida kaskaadilt. Suurest tiigist lähtus erinevaid kanaleid-kraave pargi erinevatesse osadesse.

Lisaks peahoonest lähtuval peateljel paiknenud tiigile oli pargis veel majandushoonete läheduses tiik (seda saab Pargi tee ääres ka tänapäeval imetleda) ja ka puuvilja- ja juurviljaaias paiknesid paar tiiki, mida kasutati peamiselt majanduslikul otstarbel. Viimaseid võime ka 1920-30ndate aastate fotodelt näha.

### 2.2.3. Pinnavorm

Viimsi mõisa park on ajalooliselt asunud klindi nõlval ja seetõttu on kõrguste vahe pargis ca 8 m. Park on läbi aegade paiknenud kolmel eri tasapinnal – kõige kõrgemale platoole jäi peahoone, keskmisesse ossa suur keskne tiik ja seda ümbritsevad alad ning kõige alumisele alale teede-, vee- ja haljastuseelemendid. Mitmekülgse pinnavormi olemasolu on andnud võimaluse luua erinevaid vaateid nii parki kui ka kaugematele aladele pargist välja. Ajaloolistes allikates on mainitud, et

<sup>73</sup> Allikas: Viimsi Vallavalitsuse andmebaas. Kättesaadav: <ftp://avalik.viimsi.ee/moisapargifotod/>.



Viimsi mõisa peahoone juurest võis sajandeid tagasi näha Tallinna linna torne.

#### 2.2.4. Teedevõrk

Kõige olulistemaks ajaloolisteks teedeks on läbi ajaloo olnud Hämariku ja Pargi tee. Need teed on olnud alustelgedeks mõisa struktuuri kujunemisel, samuti pargi kaju loomisel, samas pargimaastikku piiritledes ümbritsevast ja samuti ühendades ümbritsevate aladega. Viimsi mõisa pargi teedevõrk on peamiselt allutatud hoonete paiknemisele maastikus. Peahoonest saab alguse kaks telge – üks telg on suunatud hoone esiküljelt kagusse ja teine telg peahoone tagaküljelt loodesse. Viimsi mõisa peahoone ette oli rajatud koos hoone ehitamisega ovaaljas sissesõidutee ja ühendusteel majandushoonetega, mis omakorda viisid lille-, puu-, marja- ja juurviljaeda ja olid omakorda seotud seal paiknevate teedega. Peahoone tagant sai alguse sirge telg, millest lähtuvalt oli 17.-18. sajandil rajatud erineva suuruse ja kujuga regulaarseid elemente. 19. sajandil laiendati pargiala ja rajati peateljega ristuvalt looklevaid teid, mis kaardi analüüsist lähtuvalt olid seotud veesilmade ja kahe olulise teega (Pargi ja Hämariku teega). 19. sajandi lõpus- 20. sajandi alguses ühendati tugevamalt regulaarsed kujundid pargisiseste vabakujunduslike teeradadega.

#### 2.2.5. Väikevormid

Viimsi pargis on ajalooliselt leidunud mitmeid erinevaid väikevorme ja skulptuure, millest tänaseks on kahjuks säilinud vaid vähesed objektid neist. Kindel on see, et ajalooliselt ületasid pargi tiikide- ja kanalitesüsteeme väikesed pargisillakesed, mille kohta on olemas ka ajaloolised viited kirjadest. Samuti on võimalik 1925.a. Eesti topograafiliselt kaardilt välja lugeda ca 6 sillakohta, mille kaudu sai ületada pargis olevaid kanaleid - tiike (vt kaart 6, 7 ja plaan 5). Ajaloolistele kirjeldustele toetudes leidis pargis ka erinevaid nn lusthooneid ja -rajatisi (paviljone, lehtlaid, grotte, roositempel, sammaldunud koda, õlgedest hütt).<sup>74</sup> Võib oletada, et üks paviljonidest paiknes suure tiigi keskel paikneval saarel ning teine pargi edela osas hetkel tajutaval künkal.

19. sajandi lõpus rajati parki peahoone tagaküljelt lähtuvale nõlvale trepistik. Trepistik koosnes kahest kaares motiivist, mis ühinesid peahoone keskeljal alguse saaval peasihil üheks sirgeks trepiks. Tänapäevani on säilinud pargi loode osas paiknevatel tiikidel sillad-ületuskohad ning kõige alumisel tiigil kaskaad. Sildade asukohti vundamentide näol leidub pargi kaguosas. Peahoone põhjapoolses osas sai alguse müür ja väravad, mis on tänapäevani säilinud, samuti võib erinevatelt piltidelt näha kivist poste ja erineva kaju, stiili ja materjaliga piirdeaedu, mis on olnud kujunduselementideks erinevatel aegadel mitmesugustes kohtades, kuid peamiselt mõisa majandushoonete läheduses. Kujunduselementidena mõjuvad ka ajaloolised suured kivid - rändrahnud erinevates kohtades pargis.

---

<sup>74</sup> Hein, A. 2004. Eesti Mõisaarhitektuur, lk 43.



*Foto 21. Kindral J. Laidoner koos külalisega Viimsi mõisa peahoone trepil. 20.sajand.<sup>75</sup>*



*Foto 22. Viimsi mõisa pargilatern. 20.sajand.<sup>76</sup>*

Ajalooliselt piltidelt võib välja lugeda erinevatel sajanditel Viimsi pargis olnud skulptuuride olemasolu. Kauni vormiga välivalgusti on üks ainulaadseimaid näiteid pargivalgustitest Eestis. Erinevatelt fotodelt ja maalidelt võib välja lugeda erinevas stiilis välimööbli (pingid, lauad, konteinerid jne) olemasolu.

Leidub ka infot, kus kirjeldatakse, et pargis olevat olnud kivist välja tahatud kujude ring.<sup>77</sup>

Mitte otseselt pargis, aga väheke kaugemal mõisa tseentrist Viimsi rannas paiknes Koluvere lossi meenutav ehitis, mida on ajaloos nimetatud ka “võltstuletorniks”. Seda lossi nägi mõsinik A. Buxhoeveden oma valdustes liikudes.<sup>78</sup>

---

<sup>75</sup> Allikas: Viimsi Vallavalitsuse andmebaas. Kättesaadav: <ftp://avalik.viimsi.ee/moisapargifotod/>.

<sup>76</sup> Allikas: Jaan Vali fotokogu.

<sup>77</sup> Hein, A. 2004. Eesti Mõisaarhitektuur, lk 43.

<sup>78</sup> Hein, A. 2004. Eesti Mõisaarhitektuur, lk 23.



Foto 23. Koluvere lossi meenutav „võltstuletorn“.<sup>79</sup>

### 2.2.6. Pargi ajalooline haljastus

Viimsi mõisapargi erinevates osades on rakendatud pargikujunduse eri perioodidele omaseid haljastusvõtteid, kuid liigilise mitmekesisuse osas ei ole olnud Viimsi mõisa pargi puistu väga rikkalik. Vabakujulises pargis, mis jääb mõisa peahoonest lääne-loode suunas, kujundati maalilisi puudegrupe. Varjulises pargiosas olevat olnud pärna- ja kasealleesid.

Mõisa juurde, karjakastalli lähedusse, kuulus ajalooliselt ka avar müüriaga piiratud puuvilja-, juurvilja- ja marjaaed, mis tänaseks päevaks on aga hävinud. Juba Rootsi ajal oli olnud puuviljaaed suureks uhkuseks, seal olevat olnud 280 eri sortidest viljakandvat kirsi-, õuna- ja kreegipuud. Viljapuuaeda ümbritsesid pärna- ja saarepuud.

Lisaks on andmeid, et pargi haljastuses oli lisaks puittaimedele kasutatud ka rohkelt lilli. Kõige suuremad peenrad olevat sealjuures paiknenud peahoone lähedal ja samuti olevat olnud eraldi lilleaed. Lillepartereid Viimsi mõisa peahoone lähedal võime näha ka 20. sajandi alguse fotodelt. Lillede kasvatamisega tegeleti ka Laidoneride ajal. Kaunitel parterpeenardel kasvatati kevadeti tulpe, nartsisse, krookuseid, suvel liiliaid ja suvelilli. Mainitud on veel roosasid pojenge, lõhnavat jasmiiini, tumepunast ja roosat pargiroosi. Mõisas olid suured kasvuhooned, milles kasvatati ka eksootilisi taimi.<sup>80</sup>

Võõrliike on 2006.a. andmete alusel 23 tk. Valitsevaks liigiks pargis on sanglepp, leidub jämedaid euroopa lehiseid ja vene lehiseid, tähelepanu vääriavad ka künnapuud ja mägivahtrad ning harilikud valgepöögid.<sup>81</sup>

---

79 Allikas: EFA. 293. 0-55084.

80 Keskkonnaamet. Muinsuskaiisamet. Eesti Pargid 1. Varrak. Tallinn, lk 225.

81 Samas.



**Foto 24.** Viimsis viinamarjade kasvuhoone. 1938.<sup>82</sup>

---

82 Allikas: Viimsi Vallavalitsuse andmebaas. Kättesaadav: <ftp://avalik.viimsi.ee/moisapargifotod/>.

## 3. Pargi olemasolev olukord

### 3.1. RELJEEF

Viimsi mõisaterriitoriumi ilmet kujundab võimas klindias tang. Ülemisel platool paiknevad mõisa peahoone koos abihoonetega, alumisele platoole, 8 m (mis on ka pargi maksimaalseks kõrguste vaheks) allapoole, jääb vabakujunduslik park, mis omakorda paikneb kahel erineval tasandil, millest alumisel astangul pargi loode osas asuvad tiigid koos kaskaadiga. Võib öelda, et Viimsi mõisa pargi reljeef on küllaltki omapärase ja mitmekesise iseloomuga, millest tulenevalt saavad pargi erinevad osad ja eelkõige hooned Viimsi mõisapargi ümbruses olla väga hästi nähtavad. Endise mõisa hoonete paiknemine ümbritsevast pargiruumist kõrgemal astangul loob võimaluse endise mõisa tuumikala esitlemiseks. Viimsi mõisa pargis on liigendatud reljeef olnud läbi aegade väga oluliseks pargikujunduslikuks elemendiks ja seda väärtust - omapära peaks ka kaasajal võimalikult hästi esile tooma, rõhutama.

### 3.2. VEEKOGUD

Veekogudest paiknevad pargis hetkel kolm tiiki (kaks ülemisel pargi astangul ja üks alumisel astangul). Tiigid toituvad pinnase- ja põhjaveest, olles suublaks pargi dreanažkuivendusele. Tiigid on omavahel seotud mitme ülejooksu ja kanaliga ehk kuivenduskraaviga, mis on looklevad ja seetõttu jätavad ojalaadse mulje. Kolm tiiki koos kanalitega on olulisteks elementideks pargiruumis. Ühele ülemisel astangul paikevale tiigile on paigaldatud ka purskkaev. Kõigis pargis olevates tiikides veetase kõigub. Pargi maa-ala on suurematel sajuperioodidel liigniiske. Kohati tõuseb pinnavesi maapinnale ja seetõttu on pargiruumi eri osad kaetud seisuveega. Kuivenduse otstarbeks on rajatud parki dreanaž ja kuivenduskraavid, mis suubuvad ülemisel astangul olevasse tiiki ja sealt omakorda alumisse tiiki. Teine lühem kuivenduskraav on seotud tiigiga Viimsi-Randvere mnt ääres. Viimsi pargis esineb probleeme ka reoveega. Viimsi Vallavalitsuse kohaselt vajab pargis asuv vana NA linnaku reovee sõlm tamponeerimist. Viimsi mõisa pargi kraavidesse tuleb erinevatest torustikest reovett, millega on vajalik samuti tegeleda.

1977.a. on koostatud Viimsi mõisa pargi kohta maaparandus projekt, millega on pargis ette nähtud dreanažkuivendus. Pargis olevate dreanažtorustike pikkus on ca 720 m, dreenitorustike suublateks on tiigid.<sup>83</sup> Viimsi Vallavalitsuse poolt on 2015.a. välja antud tehnilised tingimused Viimsi mõisa pargi sademevee tööprojekti tarbeks,<sup>84</sup> millega on ette nähtud 4 ha suurusel alal korrastada sademevee ärajuhtimine, trasseeringud ja ühendused. 2016.a. on koostatud tiikide ja sademeveesüsteemide rekonstrueerimise tööprojekt,<sup>85</sup> mille kohaselt on pargis 2016.a. tiigid puhastatud, põhjasete on veekogudest eemaldatud, tiikide alad kindlustatud, ülevoolud on rekonstrueeritud, korrastatud ja reguleeritud, taastatud on karestik, mille kaldad on kindlustatud. Eksponeeritud on kraavi põhjas asuvad tahutud graniitkivid, voolusäng on kindlustatud maakivide ja erosoonitõkke matiga. Lõunapoolse tiigi liigvee ärajuhtimiseks on projekteeritud ja ehitatud

<sup>83</sup> Eesti Maaparandusprojekt. 1977. Pirita Lillekasvatuse Näidissohvoosi Viimsi pargi maaparandus projekt.

<sup>84</sup> Mik, A. Viimsi Vallavalitsus. 2015. Viimsi mõisapargi sademevee tööprojekt (I etapp) koostamise tehnilised tingimused. Viimsi.

<sup>85</sup> Piir, A. 2016. Viimsi mõisapargi tiikide ja sademeveesüsteemide rekonstrueerimine. Tööprojekt. Tartu.

äravoolutorustik kraavi. Kaevud ja drenitorud on uuendatud. Sademeveetorud ja kuivendussüsteemid pargi põhjaosas on rekonstrueeritud. Rekonstrueeritud tiikide seisukord on hea. Kuid vaatamata korrastatud tiikide olemasolule, esineb pargi teistes osades (ja ka pargi kirdeosas), eriti tihedama puistuga kaetud aladel, liigniiskust.

Tööprojektist selgub, et 1977.a. projekti järgi ette nähtud dreneažtorustike paiknemine ja olemasoleva olukord pargis ei ole identsed, projektis kajastatu ja pargis nähtu vahel esineb erinevusi.<sup>86</sup> 1970ndatel rajatud kuivendustorustik on pandud sellisel viisil, et tagasitäide on tehtud savist ning seetõttu torudesse vesi ei immitse.

Sademerikkal perioodil jääb drenitorustike nõrga toimimisvõime tõttu park liigniiskeks.<sup>87</sup> Dreneažijoonis näitab, et tööprojektiga on ette nähtud dreneaž olemasoleva 3 tiigi ümbrusesse, kuid ülejäänud ala pargis ei ole dreneaži uuendatud, rekonstreeritud. Liigniisketest aladest lähtuvalt on kõige probleemsemaks alaks hetkel mõisa peahoonest algavast peateljest lõunas paiknev pargiruum ja seal olev kanal, mille seisukorrast tulenevalt on suurem osa nimetatud pargiosast muutunud liigniiskeks.



**Foto 25.** Renoveeritud, korrastatud tiik pargi põhjaosa ülemisel astangul. 2017.<sup>88</sup>

<sup>86</sup> Piir, A. 2016. Viimsi mõisapargi tiikide ja sademeveesüsteemide rekonstrueerimine. Tööprojekt. Tartu.

<sup>87</sup> Samas.

<sup>88</sup> Allikas: Valdeko Lukkeni erakogu.



*Foto 26. Kanal-kraav koos taastatud kaskaadiga pargi põhjaosas. 2017.<sup>89</sup>*



*Foto 27. Reostunud tiigivesi pargi põhjaosas. 2017.<sup>90</sup>*



*Foto 28. Kanal-kraav pargi lõunaosas. 2017.<sup>91</sup>*

89 Allikas: Valdeko Lukkeni erakogu.

90 Samas.

91 Samas.

### **3.3. TEEDESTRUKTUUR**

Pargi teedevõrk on läbi teinud suhteliselt suuri muutusi. Kuna ajaloolist teedevõrgu plaani pole säilinud, on kõige paremaks abimaterjaliks verstakaart ja I Vabariigiaegsed topograafilised kaardid. Kõige tihedam teedevõrgustik jäi kaarditelt nähtavalt peahoone tagusele alale ja tiikide ümbrusesse. Teedevõrgustik peahoone lähialadel koos treppidega pole säilinud. Kuna pargi tsentris 19. sajandil paiknenud suur üksik looklevate kallastega tiik on kokku kuivanud ning sellest on oletatavasti tänapäeval moodustunud kolm väikest tiiki ja kanalid, siis pole ka tiigi ümber oletatavasti kulgenud looklevat pargiteed. Kuna pargis on toimunud aegade jooksul mitmeid muutusi, siis pole väga hästi võimalik pargis välja lugeda vanu struktuure markeerivaid puuderidasid, klumpe ja nendest moodustavaid platse ja radu.

Park asub Viimsi keskkuses ja seetõttu on ta igast küljest piiratud teedega. Parki ümbritsevad teed kattuvad suures osas ajaloolistel kaartidel kujutatuga. Hoolduskavas käsitletavat ala lõunaküljest ääristab ajalooline tee, mis kulgeb endisest Viimsi mõisast Tallinna suunas. Teel on kaks aadressi – mõisa peahoonepoolisel Mõisa tee ja ringristmikupoolisel Hämariku tee, mis on olnud oletavasti kunagine sissesõdutee mõisasse. Tänapäeval on tegemist tupiktänavaga, mis on kaetud asfaldiga. See tee on ka üks juurdepääsuteedest mõisapargile. Tee on rahuldavas seisukorras. Eramajade elanikud kasutavad nimetatud teeääri autode parkimiseks. Hämariku teelt kulgeb pargi idapiiril asfaltkattega tee Nõukogude ajast pärit hooneni, mis praegusel ajal on ümberehitatud kortermajaks. Pargi põhjapiiril kulgeb Pargi tee, mis on samuti ajalooline tee ja kaetud asfaldiga. Pargi tee ülemisse ossa on rajatud parkla. Sõidutee ääres pargipiiril kulgeb ka kergliiklustee, mis on asfaltkattega ja saab alguse Viimsi-Randvere teelt ning kulgeb piki pargiäärt mõisa peahoone ning sealt edasi läänesuunas elumajade rajooni. Läänest ääristab parki T-11250 Viimsi-Randvere tee, mis on mitmerajaline magistraaltee.



*Foto 29. Kergliiklustee pargi põhjapiiril. 2017.<sup>92</sup>*

<sup>92</sup> Allikas: Valdeko Lukkeni erakogu.





*Foto 30. Parkimine Pargi tee ääres. 2017.<sup>93</sup>*



*Foto 31. Parkimine pargi lõunapiiril Mõisa-Hämariku tee ääres. 2017.<sup>94</sup>*

Pargiseselt leidub mitmesuguse kasutuse ja olukorraga teid, suur osa teedest on kaetud asfaltbetooniga, mis teatud lõikudes on vajunud ja kate murenenud. Pargisestest teedest on olulisem peahoone keskteljega visuaalselt ühtiv tee, mida ääristavad erinevat liiki alleepuud (näiteks harilikud hobukastanid). Tee on ca 1-3 m, osaliselt kaetud killustik-kruusaga, osaliselt vana-asfaldiga ja osaliselt on tegemist pinnasteega. Tee lõppeb Laidoneride monumendi platsiga, mis on kaetud graniitsõelmetega ja piiratud metalläärisega.

<sup>93</sup> Allikas: Valdeko Lukkeni erakogu.

<sup>94</sup> Samas.



*Foto 32. Peahoonest lähtuval peateljel olev tee. 2017.<sup>95</sup>*

Pargi põhjaosas tiikide vahelisel alal paiknevad rekonstrueeritud teed, mis on korrastatud 2016.a. koostatud tööprojekti alusel.<sup>96</sup> Rekonstrueeritud teed on 2,5-2,8 m laiused, kaetud hõbealli graniitsõelmetega ja ääristatud peene metalläärisega. Kõige põhjapoolsema teelõigu ülemises osas on kasutatud teekatteks graniit-täringukive. Osaliselt on projekteeritud sõelmekattega teed ääristatud kaherealise betoonkiviga (mõisakivi, 70\*140\*210 mm, värvuselt hall). Tööprojekti järgi on rajatud teede äärde pinkide alla eraldi alused (1\*3 m laiused), mis on kaetud kas graniitsõelmetega ja ääristatud metallist servaga või graniit-täringukividega. Teedele on antud põikikalle 2%.



*Foto 33. Pargi põhjaosas asuv rekonstrueeritud pargitee. 2017.<sup>97</sup>*

95 Allikas: Valdeko Lukkeni erakogu.

96 Grišakov, Ü. 2016. Viimsi mõisapargi teede rekonstrueerimise tööprojekt (I etapp). Töö nr. 03-16. Tallinn.

97 Allikas: Valdeko Lukkeni erakogu.



*Foto 34. Rekonstrueeritud pargitee parki põhjaosas. 2017.<sup>98</sup>*

Pargi edelaosast alguse saav tee, mis ühtib parki keskmises peateljele rajatud teega, on ca 2,5m laiune ja kaetud vana pragunenud asfaldiga, osaliselt on tee ääred kaetud pinnasega. Tee ääred vajavad hooldust. Pargis on ka pinnasradu, neid leidub tiikide ümbruses, otseteedena ühelt pargiteelt teisele.



*Foto 35. Pargi edelaosast kulgev asfaltkattega tee, mis vajab hooldust. 2017.<sup>99</sup>*

### **3.4. PUISTU**

#### **3.4.1. Dendroloogiline hinnang**

Viimsi mõisapargi puistu liigirikkus on keskmine. 2006. a. inventariseerimise käigus loendati pargis kokku 44 eri liiki puittaimi ja võõrliike 23.<sup>100</sup> 2006.a. koostasid Viimsi mõisapargi puittaimestiku haljastusliku hinnangu dendroloogid O. Abner, J. Elliku, A. Kaur, S. Janson.<sup>101</sup> Viimsi mõisapargi

<sup>98</sup> Allikas: Valdeko Lukkeni erakogu.

<sup>99</sup> Allikas: Kreeta Sipilga erakogu.

<sup>100</sup> Keskkonnaamet. Muinsuskaitseamet. 2007. Eesti Pargid 1. Varrak. Tallinn, 225.

<sup>101</sup> Abner, O., Elliku, J., Janson, S., Kaur, A. 2006. Viimsi mõisapargi puittaimestiku haljastusliku hinnang.

dendrofloora ja sanitaarse seisundi kohta on lõputöö koostanud M. Simson 2012.a.<sup>102</sup> 2016.a. augustikuus viidi läbi puittaimestiku hinnang sadeveesüsteemide ümbruses, kus käsitleti pargi põhjapoolses osas asuvate tiikide ümbruses kasvavaid puittaimi.<sup>103</sup> Käesoleva hoolduskava käigus viidi 2017. aasta märtsikuus läbi pargipuistu dendroloogiline hinnangu ülevaade. Välitöödel loendati kokku 895 takseerühikut. Koostati ala puittaimede taksonite nimekiri eesti keeles ladinakeelsete vastetega. Puistu dendroloogilise hinnangu tabel (vt lisa 1) ja plaan (vt plaan 1) on lisamaterjaliks teostatavatele hooldustöödele.

Välitööde teostamisel ja töö vormistamisel on lähtutud Tallinna Linnavalitsuse 3. mai 2006.a. määruses välja toodud metoodikast "Puittaimestiku ja haljastuse inventeerimise kord".<sup>104</sup> Metoodika alusel hinnati iga haljastusliku objekti haljastuslik väärtus antud kohal. Aluseks oli siin astmelised skaalad. Puittaimede haljastuslik väärtus on dendroloogilisel plaanil ära toodud vastavate värvidega:

**I väärtusklass (punase värviga)** – eriti väärtuslik puu – dekoratiivsete ja/või pikaealiste ning haigustele ja kahjuritele vastupidavate puuliikide eriti suured ja elujõulised eksemplarid. Puud, mis on dendroloogilised haruldused või mis omavad ajaloolist või kultuuriloolist väärtust. Samuti looduskaitse all olevad puud. Kindlasti säilitada;

**II väärtusklass (sinise värviga)** – väärtuslik puu – dekoratiivne, pikaealine ning mehhaanilistest vigastustest, haigustest või kahjuritest kahjustamata (või väikese kahjustusega) puu. Dekoratiivsete, haigus- ning kahjurikindlate ja pikaealiste puuliikide noored elujõulised eksemplarid. Haljastusplaani (istutusskeemi) järgi istutatud puud. Omab olulist maastikulist ja ökoloogilist tähtsust. Säilitada;

**III väärtusklass (roheline värviga)** – oluline puu – dekoratiivne või pikaealine ning väheste mehhaaniliste vigastustega, haiguste- või kahjuritunnustega, kuid veel elujõuline (juurdekasvu omav) puu. Puu, mis on osa ökoloogiliselt efektiivsest haljastusega kohast. Võimalusel säilitada;

**IV väärtusklass (kollase värviga)** – väheväärtuslik puu – puu, mis kahjustab või tulevikus hakkab kahjustama liigiliselt või asukohalt ala väärtsulikumat puud. Puu, mis on oma eluea lõpul kasvanuse või kahjustuste tõttu. Puu, mis on allasurutud seisundis. Linnahaljastuse seisukohalt väheväärtuslik puu, mida võib säilitada kui biomassi, kuid mis on soovitatav likvideerida või asendada väärtuslikumate puuliikidega. Võib likvideerida;

**V väärtusklass (pruuni värviga)** – likvideeritav puu – haige, elujõuetu, ohtlik puu. Puu, mis omab väikest ökoloogilist tähtsust. Puu, mis on kuivanud, tugevasti kahjustunud varju, linnatingimuste, põlemise, mehaaniliste vigastuste jms. tõttu. Puu, mis varjab ja kahjustab I ja II väärtusklassi puid või muud haljastust. Kuulub välja raiumisele.<sup>105</sup>

Dendroloogilise hinnangu välitööde käigus uuriti kõiki pargis kasvavaid puid ja põõsaid kas üksikult või grupiti. Gruppide hinnati peamiselt samast liigist ja sarnase tervisliku seisukorraga puid ja põõsaid. Takseerühikud nummerdati ja kanti alusplaanile koos üksiktaimede ja taimegruppide võrade piirjoontega. Kõigil üksikpuudel mõõdeti rinnasdiameeter. Lisaks on dendroloogilise hindamise tabelis ära toodud ka taksonit kirjeldavad märkused.

102 Simson, M. 2012. Viimsi mõisapargi dendrofloora ja sanitaarne seisund. Lõputöö. Luua Metsanduskool. Luua.

103 Järve, S., Siim, S. 2016. Puittaimestiku hinnang. Viimsi mõisa park.

104 Simson, M. 2012. Viimsi mõisapargi dendrofloora ja sanitaarne seisund. Lõputöö. Luua Metsanduskool. Luua.

105 Tallinna Linnavalitsus. "Puittaimestiku ja haljastuse inventeerimise kord" metoodika.

### 3.4.2. Puistu ülevaade

Viimsi mõisa park on valdavalt vabakujulise ülesehitusega, jagunedes küll erinevateks ruumideks, milles kasvavad erinevas vanuses üksikpuid ja puude gruppe, kuid isetekkeliste lehtpuude ülekaal loob puistust ühtse massiivi, millest ei eristu väga hästi dekoratiivseid üksikpuid ja puude gruppe. Hästi on vaadeledavad lehiste, ebatsuugade, künnapuude ja tammede grupid. Vabakujuliste, suhteliselt metsikute puude gruppide vahele on kunagistest avatud aladest säilinud üksikud avatumad aasad. Seega puudub pargis vabakujulise pargile iseloomulik rindelisis, avatud ja suletud ruumide tasakaal, erilistele puudele, puudegruppidele suunatud vaatesihid. Puuduvad suured avatud oluliste puittaimedega raamitud vaatekoridorid erinevatele objektidele. 19. sajandil ja 20. sajandi alguses olnud vaated on suuremas osas kinni kasvanud isetekkeliste puudel kasvada laskmise ja samuti nõukogudeajal puude juurde lisamisel tõttu. Pargis puuduvad suuremad mitmerindelised äärealad ja suuremad pöösaste grupid. Suuremaid gruppe pargis on moodustatud vaid mägivahtratest. Pargis on esindatud lisaks avatud aladele ka pool-avatud<sup>106</sup> ja pool-suletud<sup>107</sup> alad.

2006. a. dendroloogilise inventuuri andmete alusel on erinevatel aegadel parki istutatud mitmeid puid, kuid paljud pargis kasvavad puud on isekülvsed. Näiteks Nõukogudeajast on pärit isekülvsed sanglepad, h. saared, h. vahtrad. 1970.-80.aastatel on parki istutatud h. kuuskede rühm Viimsi-Randvere tee äärde, Hämariku tee serva h. viirpuud ja erinevatesse kohtadesse parki palsaminulge ning mõned ajaani ja sitka kuused.<sup>108</sup>

2017.a. märtsis koostatud dendroloogilisest inventuurist lähtuvalt selgus, et pargis kasvab 43 liiki puittaimi, millest oksapuid on 12 liiki. Viimsi parki võib pidada parkmetsaks, kus ülekaalus on klindialusele kasvupaigale omased puuliigid, nagu näiteks sanglepp ja h. saar. Pargi erinevates kohtades kasvab väga vanu sangleppasid, mille vanuseks võib olla ca 150 a. Paljudel vanadel sangleppadel esineb mõhnlisi ja pehkinud tüvesid, mis näitab, et puud võivad olla kahjustustega ja seeläbi nõrgestunud. Linna saasteained kahjustavad pargi okaspuid, mis on laasunud, kuivanud või kahjustunud okastega. Kahjustused võivad olla tingitud ka pinnasevee/ põhjavee kõikumisest. Paljud okaspuud on kaotanud liigile omase dekoratiivsuse. Pargi üldiseks probleemiks on laialt levinud liigniiskus, mis kahjustab ka vanade kui ka nooremate puude kasvu. Liigniisketel aladel domineeribki loodusliku kooslusega puistu.

---

<sup>106</sup> Tegemist on haljastatud alaga, mis pole täielikult avatud, kuid ala tagab kaugemal asetsevate objektide vaadeldavuse. Ala ei tekita kontrasti avatud aladega.

<sup>107</sup> Tegemis on haljastatud alaga, mis pole täielikult suletud. Ala tagab kaugemal asetsevate objektide mõningase vaadeldavuse.

<sup>108</sup> Abner, O., Elliku, J., Janson, S., Kaur, A. 2006. Viimsi mõisapargi puittaimestiku haljastusliku hinnang.



**Foto 36.** Pargi liigniisked alad pargi keskmes. 2017.<sup>109</sup>

Vanimad puud kasvavad pargi lõunaosas, tegu on väga väärtuslike puude gruppidega, mida käesoleva hoolduskava perioodil tuleb kindlasti säilitada ning heakorrastada. Sellesse pargiosasse jääb rohkelt väärtuslikke põlispuid, mille seas leidub nii sangleppasid, künnapuid, h. saari, h. vahtraid kui ka h. valgepöoke, e. lehiseid. Tähelepanuväärsetena võib veel välja tuua suured e. lehised ja vene lehised. Suurima ümbermõõduga puud, milleks on sanglepad (nr. 711, 712, 714), kasvavad pargi lõunaosas asuval pool-avatud alal. Suuremad puude grupid asuvad pargi lõuna- ja keskosas, kus leidub okaspuudest hariliku kuuse (nr. 688, 687, 694) ja lehise (nr. 750) gruppe ning lehtpuudest sanglepa (nr. 720, 727) ja künnapuu (nr. 773, 785) gruppe. Pargi kirdeosas kasvab h. tammede rühm. Pargis on esindatud külmaõrnad lehtpuud, näiteks harilik pöök ja hariliku pöogi punaselehine vorm. Haruldusena esineb pargis kollane kask, veel on oluline märkida mägivahert. Endiste puude ridade juures on kasutatud erinevaid puuliike. Mõisa endisest peahoonest lähtunud peateljele rajatud allee koosnes algselt h. pärnadest, mis on aegade jooksul osaliselt välja langenud. Alleele on asenduspuudena istutatud h. saari, h. hobukastaneid. Enam ei ole pargis väga hästi loetav vana allee.



**Foto 37.** Vaade piki peatelge, mida ääristasid puude read. Hetkel pole puuderead loetavad. 2017.<sup>110</sup>

109 Allikas: Kreeta Sipelga erakogu.

110 Samas.



*Foto 38. Vaade piki peatelge Viimsi mõisa peahoone suunas. Paremalt on läbi puude näha korterelamut, mis ei loo tervikpilti vaatest mõisa peahoonele. 2017.<sup>111</sup>*

Kokkuvõtvalt võib öelda, et kuigi pargis leidub selle vanuse tõttu palju puid, mis ei ole enam oma esimeses elujõus (sh esineb paljudel puudel seenekahjustusi, tüvevigastusi või murdunud oksid), on pargipuistu üldine seisukord siiski hea.

### **3.5. HOONED JA RAJATISED**

Viimsi mõisa kaitsealuse pargi piiridesse ei kuulu hetkel ühtegi kaasaegset ega ka mõisaaegset hoonet. Kaitsealuse pargi kontaktvööndis on kaasaajal säilinud osa ajaloolisest hooneteansamblist (loe täpsemalt mõisa ajaloo peatükist), millest kõige märkimisväärsemaks on Viimsi mõisa peahoone (kaasaajal Eesti Sõjamuuseumi – kindral Laidoneri Muuseumi kasutuses). Mõisaaegset pärit kaitsealused hooned jäävad peamiselt pargist itta ja kirdesse. Enamus mõisaaegsetest hoonetest on restaureeritud ja heas korras.



*Foto 39. Vaade Nõukogude ajal rajatud kasarmuhoonele, mis on kaasaajal ümberehitatud korterelamuks. Hoone sulgeb mitmest küljest olulisi ajaloolisi vaateid parki ja ümbritsevale maastikule. 2017.<sup>112</sup>*

Lisaks mõisaaegsetele ehitistele asuvad pargi kontaktvööndis paljud Nõukogudeajal ehitatud hooned, mis on enamjaolt tühjad ja lagunened. Kõige suuremat mõju avaldab maastikus olevale pargi idapiirile ehitatud endine kasarmuhoone, mis hetkel on ümberehitatud kortermajaks.

<sup>111</sup> Allikas: Kreeta Sipelga erakogu.

<sup>112</sup> Allikas: Valdeko Lukkeni erakogu.

Nimetatud hoone asukoht ei ole sugugi hästi läbi mõeldud. Hoone katkestab kõige olulisemad vaated peahoonest parki, samuti sulgeb see ehitis vaateid pargist peahoone suunas, lõhkudes sellega pargiruumi ajaloolist terviklikkust. Korterelamu olemasoluga on lõhutud Viimsi mõisa peahoone lähiala terviklikkus ja ajalooliselt dominantse elemendi tõrjumine tahaplaanile. Lisaks korterelamule, ei sobi vaatesse ka hoone ümber loodud tee ja parkla. Mõisa endisele peahoonele suunatud kaugvaatele pargist jäävad korterelamu parklasse parkitud masinad.



**Foto 40.** Vaade endise Viimsi mõisa peahoonele. Vaatele jäävad ka peahoone lähedal paikneva korterelamu autode parkla. Vaate parandamiseks tuleks parkla asukohta muuta.<sup>113</sup>

Lisaks pargi idapiiril paiknevale korterelamule ümbritsevad Viimsi pargimaastikku eriilmelised ja eri ajastutest pärit ehitised, mis mõneski küljest varjavad vaateid pargiruumile ja mõisaajast pärit väärtuslikele hoonetele. Osad neist tekitavad nn visuaalset reostust. Pargi kagupiiril kontaktvööndis paiknevad Nõukogudeajal rajatud hetkel kasutuseta ja lagunevad ehitised ei loo pargist visuaalselt meeldivaid vaateid.



**Foto 41.** Nõukogudeajal rajatud, hetkel kasutuseta ja lagunevad ehitised pargi kagupiiri kontaktvööndis. Ehitised omavad mõju ka pargile. Vaatesse jääb ka Mõisa tee.<sup>114</sup>

Mõisaajast ja I Eesti Vabariigi aegadest pärinevatest rajatistest on pargis esindatud vanad silla- ja

113 Allikas: Kreet Sipelga erakogu.

114 Samas.



Viimsi mõisa pargi dendroloogiline uuring ja hoolduskava (2017-2026)

paviljonikohad, trepistiku ja kaskaadi kivid, üksikud kivist postid ja rändrahnud mitmesugustes kohtades. Pargi kontaktvööndisse jäävad sissesõidutee pandus, värava postid ja kivimüür peahoone lähedal. Pargi ajalooliste objektide seisukord on rahuldav – kõigi objektide juures esineb teatavaid lagunemisi või varisemisohtlikke kohti.



Foto 42. Ajalooline sillakoht pargi kagu osas.<sup>115</sup>



Foto 43. Vaade endise Viimsi mõisa peahoonele. Esiplaanil kaasajal rajatud parkla, mida ääristavad kaasaegsed valgustid. Terves pargis on kasutatud mitmesuguses stiilis ja vormis rajatisi.<sup>116</sup>

Pargiruumi jäävad uued rajatised on suuremas osas seotud tee- ja vee-elementidega. Pargi põhjaosas rekonstrueeritud tiikide vahetus läheduses kulgevate teeradade äärde on paigutatud erinevas stiilis istepinke, pargivalgusteid. Alumise tiigi ületuskohale on paigutatud metallist piire. Pargis ja pargi kontaktal on kasutatud vähemalt 5 erinevas stiilis ja kõrguses pargivalgustit ja mitmeksuguseid tänavavalgusteid. Kogu pargiteede valgustus on projekteeritud 2005.a. ning pargivalgustus ehitati välja Hämariku tee äärsel lõigul 2006.a. Seal paiknevate valgustite mastide kõrgus on 4,5 m ja valgusti tüübiks “Finlandia” 125W Hg-lampidega. 2013.a. on koostatud “Mälestusamba valgustuspaigaldise põhiprojekt”, millega nähakse ette monumendi ümber led-

115 Allikas: Valdeko Lukkeni erakogu.

116 Samas.

valgustid.<sup>117</sup>

Pargi põhjaosas on 2016. a. Viimsi mõisapargi teede rekonstrueerimise tööprojekti (I etapp) järgi paigaldatud uued pingid (DK. Geos Tek OÜ (kood: 835) (9 tk), prügikastid (Extery Solo 60 ((kood: SOL60)) (4 tk), roostevabast terasest trossidega metallpiire (Metalco Cross Barrier) (36,12 jm), pulbervärvitud lehtmetailist infotahvlid (3 tk).<sup>118</sup>

Mänguväljakul paiknevate elementide seisukord on varieeruv. Mänguväljaku asukoht ja atraktsioonid ei ole väga hästi kooskõlas pargiruumiga.



*Foto 44. Vaade mänguväljakule.<sup>119</sup>*

Pargi lõunaosas avatud ala piiril pinnastee äärde on paigutatud puidust stend, millel kajastatakse lasteaialaste joonistusi pargi kujunduslikest ideedest. Idas oleva kortermaja lähedal paikneb väike liivakast, samuti on kortermaja eest lähtuva tee äärde jätud betoonist valatud vundament ning erinevates hunnikutes ehitusmaterjali.



*Foto 45. Vaade pargi lõunaosas paiknevale avatud alale, mille põhjapoolsesse ossa on paigutatud stend.<sup>120</sup>*

117 Astorfi OÜ. 2013. Mälestussamba valgustuspaigaldise põhiprojekt.Tallinn.

118 Grišakov, Ü. 2016. Viimsi mõisapargi teede rekonstrueerimise tööprojekt (I etapp). Töö nr. 03-16. Tallinn.

119 Allikas: Valdeko Lukkeni erakogu.

120 Allikas: Kreetta Sipilga erakogu.



**Foto 46.** Vaade pargi kaguosa piiril paiknevatele ehitusmaterjalide ladustamiskohtadele.<sup>121</sup>

Parki on rajatud Johan ja Maria Laidoneri monument. Monumenti autorid on Juhan Kangilaski ja Marie Freimann. Monument asub pargis Lohan Laidoneri ja Maria Laidoneri teede ristumiskoha lähedal tiigi kaldal. Monument lõpetab Viimsi peahoonest alguse saava vaatesihi. Monumenti lähedale on graniidist pink, mis taaskord erineb stiililt ja materjali poolest teistest pinkidest pargis. Oluliseks peetakse visuaalset sidet peahoone ja monumenti vahel.



**Foto 47.** Vaade peatelge lõpetavale monumentile ja teda ümbritsevale kujundusele pargi loodeosas. Esiplaanil olev istepink, prügikast ja valgusti on taaskord erinevad mujal pargis kasutatud välimööblist.<sup>122</sup>

<sup>121</sup> Allikas: Kreeto Sipilga erakogu.

<sup>122</sup> Allikas: Valdeko Lukkeni erakogu.



**Foto 48.** Lagunenud, räämas pargirajatised.<sup>123</sup>

Viimsi mõisa pargi ja kontaktvööndi olemasolevat olukorda hinnates võib kokkuvõtvalt öelda, et kogu pargi kohta pole koostatud ühtset kõiki teemasid käistlevat projekti, millega pandaks paika ajaloolisesse parki ja kaasajal kasutuses olevasse linnaparki sobilikud pargielmendid sh väikevormid (pargimööbel) ning täpsustakse objektide hulk, kuju ja stiil. Hetkel olemasolev olukord on liialt segane, olles korrastamata ja pargi omapära ja kujunduslikkust mitte arvestav.

---

<sup>123</sup> Allikas: Valdeko Lukkeni erakogu.

## 4. Väärtused ja probleemid

Iga park on erineva ülesehituse ja iseloomuga ja vajab spetsiaalset lähenemist ja erinevat hoolt. Pargi väärtused on sealjuures nii pargi elus kui ka eluta osa, mille koosmõjul tekibki niinimetatud vana pargi hõng. Väärtuste säilimiseks on oluline teadvustada ka pargis leiduvaid probleeme ehk väärtusi ohustavaid tegureid, mille likvideerimine on üks hoolduskava olulisi ülesandeid.

### **Viimsi mõisa pargi väärtused (vt plaan 2 ja 3):**

- Pargiruumi üldine terviklikkus;
- ajalooliste pargipiiride osaliselt hea säilimine;
- pargi mitmekülgse reljeefi, terrassilisuse olemasolu ja tajutav säilimine;
- vabakujundusliku pargimaastiku olemasolu pargiruumis;
- endise mõisa peahoonest lähtuva peatelje säilimine;
- pargi ajalooliste vee-elementide olemasolu ja nende seotus pargipuustuga;
- suhteliselt hästi säilinud side mõisaaegse hoonestusega;
- väikevormide olemasolu (vanade sildade kohad, rändkivid, paviljonikoht, trepistiku kivid, kaskaad ja üksikud kivid);
- omapärased, väärtuslikud puudegrupid ja üksikpuud;
- puudealuste ja avatud alade hooldus;
- park on elupaigaks erinevatele liikidele;
- pargiruumi igapäevane kasutus.

### **Viimsi mõisa pargi probleemid (vt plaan 4):**

- Pargi funktsionaalne jaotamatus;
- endise mõisa hoonete ja neid ümbritsevate lähialade mittekuulumine pargipiiridesse;
- ajaloolise pargi teedevõrgu vähene olemasolu ja seotus pargi eriosade ja ümbritsevate aladega;
- jalutusradade mitteterviklikkus kogu pargi kompositsioonist lähtuvalt;
- rekonstrueerimata teede halb seisukord;
- liiga erinevate laiustega ja materjalidega pargisiseste teede olemasolu;
- vaatelisust sulgevad, nn reostavad, ja pargi kompositsiooni rikkuvad, lõhkuvad, parki ja pargi kontaktvööndisse mitte sobivad hooned, rajatised;
- vaatekoridoride ja -sihtide vähesus või puudumine teatud pargiosades;
- suurte avatud alade vähesus;
- avatud platside vähesus;
- mänguväljaku asukoha vähene läbimõeldus;
- pargipaviljonide, lehtlate, varjualuste (jmt) puudumine ja seotus vaadetega;
- vabakujunduslikule pargile omase läbimõeldud avatud-suletud alade vaheldumise puudumine;
- puistu rindelisuse puudumine;
- pöösastiku vähene kasutus pargi erinevates ruumides ja vaatekoridoride äärtes.
- pargimööbli mitteterviklik, läbimõtlematu kasutus (esineb liiga palju erinevas stiilis ja

- vormis kaasaegseid väikevorme). Puudub rajatiste vahel kooskõla;
- veerežiimi muutuste tõttu liigniisikeks muutunud alade esinemine;
  - reovee olemasolu pargi tiikides ja kanalites;
  - kinni kasvamas, rekonstrueerimata veekanal pargi lõunaosas;
  - ajalooliselt kaardilt lähtuva suurema ajaloolise veekogu puudumine;
  - ohtlike vundamendi aluste paiknemine pargis ja pargi kontaktvööndis;
  - prügi ja ohtlike objektide esinemine pargis;
  - kuivanud puud, ohtlikud puud.

## **4.1. PARGIRUUM**

### **4.1.1. Pargi kompositsioon**

Viimsi mõisa pargipiirid on terviklikult säilinud peahoonest läänes paikneval kaitsealusel pargil, kuid mille hulka pole arvestatud peahoone ja teiste mõisaajast pärit hoonete lähialad. Probleemiks on see, et peahoone esised ja eriti tagused alad, pole pargi piiridesse arvestatud.

Väärtuslikuks Viimsi mõisa kompositsiooniga seotud elemendiks on ida- ja põhjapoolse pargiosa astanguline ning peahoone lähialade terrassiline struktuur, mille piirid on aja jooksul küll hajunud, kuid mis on tänapäeval siiski tajutavad ja äratuntavad. Viimsi mõisa peahoone ümbruses olev regulaarne osa on peahoonest lähtuva väärtusliku peateljega tugevalt seotud.

Viimsi mõisa pargiala on valdavalt vabakujulise ülesehitusega, mis on pargis teatud määral loetav. Suurem vabakujundusliku pargiosa põhielemendiks olnud vee-element on suures osas kinnikasvanud ja oma mõõtmetelt oluliselt vähenenud. Oletada võib, et need 3 tiiki kanalitega, mis on maastikus hetkel olemas, võivad olla kinni kasvanud veekogu nn jäänused. Alles jäänud tiigiosad pargi põhjaosas ei jää peahoonest lähtuvale peateljele. Suureks probleemiks ongi see, et kompositsiooniline tuumikala, mis oleks seotud peatelgedega vabakujunduslikus pargiosas, on kadunud. Oletatavasti on ka liigniiskus osaliselt tingitud pargi ajaloolise veekogu suuruse vähenemisest. Samuti lähtus oletavasti pargi kogu teedestruktuur peateljele allutatud veekogu looklevate kallaste iseloomust.

Kogu kaitsealuse pargi puhul on hetkel tegu nn loodusliku pargiosaga, mis ei kanna väga hästi edasi ajaloolisele vabakujunduslikule pargile omaseid väärtuseid, mille üheks suureks probleemiks on puistu nn laialivalgumine kogu pargialal. Vabakujundusliku pargiosa alad on tänasel päeval enamjaolt väga sarnase iseloomuga, sest pargis puuduvad suuremas osas avatud alad ning avatud pool-suletud alade seotus. Isetekkeline looduslik uuendus on vähendanud pargiruumide kompositsioonilist loetavust, milles ei eristu hästi ka olulised dekoratiivsed aktsentpuud ja puudegrupid.

Peahoonest edela suunas jääv ala on visuaalselt muutunud kortermaja eraõueks, kus on loodud sissesõidutee ja hoonet ümbritsev parkimisala. Ehitis lõhub oluliselt ajaloolist kompositsioonilist tervikut ning sulgeb olulisi vaateid.

#### 4.1.2. Pargi teedevõrk

Hetkel puudub Viimsi mõisapargi siseselt ühtne läbimõeldud teedevõrk, mis oleks vabakujundusliku pargi ülesehitust järgiv ning omaks kompositsioonilisest terviklikkusest lähtuvat struktuuri. Olemas on rekonstrueeritud teed tiikide ümbruses ja korrastamata, reguleerimata teed pargi lõunaosas.

#### 4.1.3. Pargi avatud-suletud alade tasakaal

Pargis esineb osaliselt avatud, pool-avatud ja pool-suletud ruume, kuid nende tasakaal ja kontrastsus kogu pargiruumi arvestades pole hästi säilinud ega omavahel koosõlas. Enamjaolt pargiruumis suurtest vanadest ja isetekkelistest puudest koosnevat puistut tuleb suuresti liigitada siiski pool-avatuks või pool-suletuks, sest kuna puude all praktiliselt puudub noor looduslik järelkasv või põõsarinne ehk puistu rindelisisus, on antud pargiruumid nii-öelda „läbipaistvad“. Pargis pole ka ajaloolise vabakujundusliku pargile omase avatud-suletud alade läbimõeldud vaheldumist.

Suletumaid alasid leidub ennekõike pargi lõuna- ja kagupoolses osas, kus need on moodustunud looduslikest kooslustest. Kuid need alad on iseeneselikult tekkinud ja lähtu pargi terviklahendusest. Pargi lõunaosa piirile jääb üks suur avatud pargiaas, mis annab võimaluse seose loomiseks ümbritseva linnamaastikuga. Samas pargi lääneküljes paiknev nn „läbipaistev“ puistu osa ei eralda parki suurest maanteest, vaid seob kogu pargi läänepiiriks oleva sõiduteega, mis on eelkõige häiriv ja ei tekita hubasust.

#### 4.1.4. Veekogud

Üheks Viimsi mõisa pargi oluliseks väärtuseks on sealne ajalooline kanalite- ja tiikidesüsteem, mis seob kaasaegset pargiruumi selle ajaloolise ülesehitusega. Kuigi hetkel ei ole alles oletatavat ühte suurt keskset veesilma pargi tsentris, on olemas kaasajal rekonstrueeritud kolm tiiki pargi põhjaosas. Tiigid on omavahel seotud erinevate kanalite ja ülejooksudega, mis tähendab, et pargiruumis on olemas väärtuslik voolav vesi. Kuigi pargi põhjaosas on rekonstrueeritud tiigid ja kraavid ning puhastatud drenaažitorustik, leidub pargialal siiski liigniiskeid alasid. Probleemiks võib olla ka ülejäänute kontrollimata torustike ummistused, halb toimimisvõime. Lisaks liigniiskusele esineb pargis ka reovett. Pargis asub vana NA linnaku reovee sõlm, mis vajab tamponeerimist. Pargi kraavidesse tuleb erinevatest torustikest reovett, mis on samuti probleemiks ja millega on samuti vaja tegeleda.



*Foto 49. Hetkel Viimsi parkis üks suurematest probleemidest on liigniiskus.<sup>124</sup>*

Pargiruumis ei ole enam säilinud ka peahoone peateljel võib-olla paiknenud basseini (vt 1875.a. kaarti), mis oma olemasolul rõhutas regulaarset kujundust peahoone lähialadel.

Samuti jäävad pargiruumi kraav-kanalid, millest üks rekonstrueerimata paikneb lõunapoolses pargialas. Kraavid on otseselt osa parki väärtuslikest kujunduselementidest ja lisaks sellele on ka seotud veerežiimi reguleerimisega, mistõttu on nende heakord ja säilimine siiski äärmiselt oluline.

#### 4.1.5. Hoonestus ja rajatised

Kaitsealuse Viimsi mõisa parki ei jää ühtegi ajaloolist hoonet. Arhitektuuriajaloolise väärtusena on säilinud hooneteansambel parki kontaktvööndis, mis on märkimisväärne ning oluline. Parki seisukohalt loovad vanad mõisahooned loogilisi seoseid pargiruumide paiknemise osas ning panevad paika põhilised teljelised sihid, maastikumärgid ja -mustrid. Lisaks peahoonele ja säilinud mõisa abihoonetele on olulised ka pargiruumis ja selle kontaktvööndis säilinud rajatised. Neist tuleb kindlasti eraldi nimetada märgatavat trepistiku asukohta peahoonest lähtuval peateljel. Samas võib aga tõdeda, et oluline objekt parkis on lastud peaaegu kinni kasvada. Väga olulised ja väärtuslikud on ka parki kontaktvööndis säilinud piirdemüürid, mis loovad selge piiri mõisa tuumikala ja muu ala vahel. Piirdemüüri seisukord on hea, kuid vajab osaliselt konserveerimist. Samuti on olulisteks aimatavad sillakohad ja oletatava paviljoni koht, üksikud kivid ja veekogude seotud ajaloolised elemendid.

Parkis leidub mitmeid kaasaegseid rajatisi ning need on paigutatud pargialal üksikult või grupiti erinevatesse kohtadesse. Probleemiks on parkis see, et puudub ühtne terviklik rajatiste lahendus ning läbimõeldud paigutus, mis arvestaks erinevate vabakujundusliku pargikujunduse aspektidega. Parkis esineb erinevatesse osadesse kas üksikult või grupiti paigutatud erinevas stiilis ja vormis rajatis, mis suuremasjaos ei loo tervikpilti. Parki põhjaossa rajatud laste mänguväljakul puudub otsene loogiline asukoha põhjendus. Samas aga pakub mänguväljak küllaltki ette antud tegevusteväheses parkis lastele võimalusi erinevateks tegevusteks.

---

<sup>124</sup> Allikas: Kreetta Sipelga erakogu.





*Foto 50. Piirdemüür pargi kontaktalas.*<sup>125</sup>



*Foto 51. Pargi kagupiiril paiknev ohtlik objekt.*<sup>126</sup>

Lisaks kasutatavatele objektidele leidub Viimsi mõisa pargis palju katkiseid või osaliselt ohtlikke rajatisi, mis risustavad pargimiljööd ja on probleemiks pargis liiklejale, näiteks ladustatud ehituspraht või -materjal, samuti Nõukogudeajast pärit vundamendid või vundamendi kivid pargipiiri aladel.

---

125 Allikas: Kreet Sipelga erakogu.

126 Samas.



**Foto 52.** Pargi kaguosas asuva kraavi kaldal paiknevad vanad oletavasti silla ja paviljoni kivid ja nende vahel olevad ohtlikud süvendid.<sup>127</sup>

#### 4.1.6. Pargi vaatelisus

Viimsi mõisa pargiruumis ei ole hästi säilinud avatud-suletud alade kontrastsus, mis omakorda ei anna võimalust pargikujunduslikult läbi mõeldud vaatesihtide ja -koridore olemasoluks. Paljud väärtuslikud vaatekoridorid on kitsenenud või muutunud osaks nn "läbipaistvast" pargi puistust. Sama lugu on ka pargisiseste vaatesihtidega. Pargist peaaegu puuduvad (või on väga vähe) avaraid, suunatud vaatesihtide olulistele hoonetele ja rajatistele. Säilinud väärtuslikud vaated on peamiselt seotud vee-elementidega.



**Foto 53.** Oluline, säilinud vaatesiht peahoone suunas.<sup>128</sup>

Puistu rindelisuse ja tiheduse puudumise või vähesuse tõttu esineb pargis vähe raamitud, rõhutatult esile toodud vaatesihtide. Viimsi mõisa pargis on pigem väärtuslikele vaatesihtidele rajatud hooneid, vaatekoridoride laiust on vähendatud ning puudub terviklik pargipuistuga seotud

<sup>127</sup> Allikas: Kreetta Sipilga erakogu.

<sup>128</sup> Allikas: Valdeko Lukkeni erakogu.

objektide asetus pargiruumis.

Kokkuvõtvalt võib öelda, et pargi olulisemad vaatelised sõlmpunktid erinevate hoonete ja pargiruumi tähtsamate objektide vahel on kas liigse hoolduse tõttu kadunud või liigse täisehitamise, loodusliku iseeuenduse tõttu kadumas. Kindlasti võib väita ka, et oletatava suure veekogu kinnikasvamise tõttu ja vee-elementidega seotud ajaloolise teedevõrgu kadumise ning puudegruppide suuruste ja hulga muutumisega, on toimunud vaadete ümberkujunemine.



*Foto 54. Avatud, pool-suletud alad pargi lõunaosas.*<sup>129</sup>

#### 4.1.7. Olulised üksikpuud , puude grupid ja read

Viimsi mõisa pargis on säilinud väärtuslikke põlispuid, mis aitavad lugeda pargi vanust ja väärikust ning loovad ajaloolisesse parki täiesti omaette ruumimõõtme. Enim leidub põlispuude seas sangleppasid, künnapuid, h. saari, h. pärnasid ja h. tammesid, kuid huvitavate võõrliikidena tuleb välja tuua ka erinevad lehised, valgepöögid (väärtuslike puude asukohti vt plaan 1).



*Foto 55. Väärtuslik üksikpuu.*<sup>130</sup>

<sup>129</sup> Allikas: Kreeta Sipelga erakogu.

<sup>130</sup> Samas.



**Foto 56.** Puude grupp pargi lõunaosas.<sup>131</sup>

Oluline väärtuslik element Viimsi mõisa pargis on ka ajalooline telg, mida on ääristanud läbi aegade puude read. Oluline on, et pargis olevat peatelge rõhutavad puuderead võimalikult autentsena säiliks, kuid eelkõige on tähtis see, et pargis oleks kaugemalt ja lähemalt võimalik välja lugeda puuderidu, mis raamistaksid, piiritleksid, märgistaksid rõhutatult olulisema telje pargis. Lisaks põlispuudele on oluline ka mitmekesine pargi noorendik (sh ka põõsarinne), mis tagaks pargi jätkusuutlikkuse ja samas aitaks luua erineva tiheduse ja läbipaistvusega ruume.



**Foto 57.** Vaade pargist välja lääne suunas. Pargis puuduvad põõsagrupid, mis vähendaks olemasoleva puistu nn "läbipaistvust".<sup>132</sup>

Viimsi mõisa pargis kasvavad küll erinevatest liikidest puude grupe ja dekoratiivseid puid, kuid neid ei ole pargimaastikus avatud suletud alade kaudu eksponeeritud, esitletud. Pargi puistus oleks mõistlik suhtuda kui tervikusse, kuid samas tuleb arvestada sellega, et iga puude ala, puuderivi, grupp, üksikpuu omab pargis teatud liigiomast eesmärki ning on pargimaastikus ka selleks, et pakkuda emotsionaalset naudingut ning erineva iseloomu, kuju, ilme ja suurusega pargiruumide olemasolu.

Kuna põlispuudel on pargiruumis piiritlemise, eraldamise ning ajaloolise ülesehituse markeerimise

<sup>131</sup> Allikas: Kreetta Sipelga erakogu.

<sup>132</sup> Samas.

funktsioon, on iseäranis oluline tagada nende heakord, säilimine ja elujõud. Suuremaid probleeme või vajakajäämisi põlispuude ja puudegruppide hoolduses ei esine.

#### **4.1.8. Liigirikkus pargis**

Viimsi mõisa pargis leidub palju erinevaid elupaiku, mis varieeruvad vanade põlispuudega pargiruumidest kuni vabakujuliste, loodusliku ülesehitustega kooslusteni. Seetõttu on park elukohaks paljudele erinevatele lindudele, loomadele ja taimedele, kelle heaolu tuleb ka edasiste pargis läbiviidavate tegevuste juures arvestada. Nii on väga oluline, et edasiste tegevuste käigus ei rikutaks pargis väljakujunenud looduskooslusi ning et igasugune maastikus läbiviidav muudatus, oleks põhjendatud ja järk-järguline. Lähiaastatel pole pargis teostatud liigirikkuse uuringuid.

#### **4.1.9. Pargiruumi igapäevane kasutus**

Praegusel hetkel on Viimsi mõisa park aktiivses kasutuses ennekõike seeläbi, et see paikneb Viimsi asula keskmes ja endises mõisahoonetes tegutsevad erinevad asutused ja eraomanikud. Parki kasutavad ka lihtsalt ümbruskaudsed elanikud või möödasõitjad puhkamise, sporditegemise või mängimise eesmärgil. Park on hästi ligipääsetav ja kõigile kasutajatele avatud, samuti on peahoone ümbrusesse rajatud mitmeid parkimisalasid. Kindlasti võiks pargi kasutajate hulk olla aga veelgi suurem, sest pargil on suur puhkeväärtuslik potentsiaal. Teisalt tuleb ka teadvustada, et pargi suur kasutuskooormus tähendab, et pargiruumi väärtuste säilimiseks ja heakorra tagamiseks on vajalik pidev hooldustegevus.

## **4.2. PARGI VÄÄRTUSTE KAITSE, PROBLEEMIDE ENNETAMINE JA KAITSE KORRALDAMINE**

### **Pargiruumi pikaajalised kaitse-eesmärgid:**

- Ajaloolise Viimsi mõisa pargi säilimine;
- Viimsi keskuse roheline pargiruumi säilitamine;
- Viimsi mõisa pargi elurikkuse ja dendroloogiliselt, ökoloogiliselt väärtusliku puistu säilitamine.

### **Hoolduskava perioodi kaitse-eesmärgid (2017-2026):**

- Viimsi mõisa pargi terviklikkuse välja toomine ja säilitamine;
- pargi kompositsioonilise terviklikkuse tagamine ja säilitamine;
- pargi omapärase terrassilisuse parem esitlemine ja säilitamine;
- kompositsiooniliste peatelgede esile toomine, parem esitlemine ja sidumine kogu tervikliku pargiruumiga;
- pargi kompositsioonilisest terviklikkusest lähtuva teedesüsteemi koos platsidega välja töötamine ja säilitamine;
- vajadusel suure ajaloolise vee-elementi taastamine, hooldamine ja säilitamine;
- olemasolevate rekonstrueeritud tiikide hooldamine ja säilitamine ;
- puhastamata, rekonstrueerimata kanalid, kraavid ja veesängid puhastada, süvendada ja säilitada;
- pargi liigniiskuse põhjuste väljaselgitamine ning liigniiske pargiala kuivendamine;
- drenaažtorustike toimimise kontrollimine;

- vana NA linnaku reovee sõlme tamponeerimine. Pargi kraavidesse voolava reovee likvideerimine;
- pargi liigilise mitmekesisuse säilitamine ja tagamine;
- pesitsuspuude ja elupaigapuude säilitamine;
- ohutu pargis viibimise tagamine;
- oluliste vanade üksikpuude ja puudegruppide säilitamine;
- loodusliku puistu (oluliste noorte puude ja looduslike koosluste) pidev hooldus;
- puistu rindelisuse (sh põõsaste) tagamine;
- avatud-suletud alade vahekorra ja tasakaalu tagamine, kontrastsuse loomine ja säilitamine;
- pargisiseste vaatesektorite ja -sihtide korrastamine, hooldamine ja säilitamine;
- oluliste ajalooliste pargiobjektide säilitamine ja nende heakorra tagamine;
- kaasaegsete rajatiste ühtlustamine (ühtne stiil, vorm) kogu pargi ulatuses ja kontaktvööndites;
- toimivate, ümbritsevaga kooskõlas olevate kaasaegsete pargirajatiste ja platside hooldamine;
- ohtlikke, mitteesteetiliste kaasaegsete pargirajatiste eemaldamine või teise kohta viimine;
- pargi pidev hooldamine.

#### **Ohutegurid:**

- Pargi kompositsioonilise terviklikkuse kadumine;
- kompositsioonilise tuumikala mitteloomine, mitte esile toomine;
- ajalooliselt oluliste pargielementidega ja ajaloolise ülesehitusega mitte arvestamine;
- Viimsi mõisa ajalooliste hoonete asukoha ja tähtsusega (pargi kompositsioonist lähtuvalt) mitte arvestamine;
- teadmatu isetekkeliste puude kasvada laskmine;
- nn "läbipaistva" puistu tähelepanuta jätmine;
- teadmatu puistu raie ja/või istutamine, teadmatu rajatiste rajamine, sellest tingituna liikide, elupaikade ja kasvukohtade hävitamine ning ajaloolise pargiruumi kadumine;
- toitumis- ja pesitsusalade hävitamine valede hooldustegevuste käigus;
- avatud, pool-avatud pargiruumide kinnikasvamine, aasa-alade vähene hooldamine;
- pargi avatud alade kujundamatus või pargi tervikkompositsiooni sidumatus;
- vaatesihtide ja -koridoride kinnikasvamine, kinniehitamine;
- vaatesihtidesse ja -koridoridesse häirivate, mitte sobilike objektide rajamine, paigutamine;
- vee-elementide kinnikasvamine;
- liigniiskuse olemasolu ja likvideerimatus;
- reovee reguleerimatus pargi territooriumil;
- vale puude hooldustegevus (vale okstelõikus, koore-, tüvekahjustused);
- kuivanud oksad puude võrades ning kuivanud tüved;
- ajalooliste objektide kattumine pinnasega, lehtede, heintaimede, okstega;
- rajatiste lagunemine, mille tulemusena need muutuvad pargikülastajatele ohtlikuks;
- pargirajatiste terviklahenduse mitte välja töötamine kogu pargi ulatuses;
- kaasaegsete platside rajamine arvestamata kogu pargi kompositsiooniga;
- pargi prügistumine.

**Meetmed:**

- Pargi väärtuste ja probleemide teadvustamine ja arvestamine;
- pideva hoolduse läbiviimine, mis on kooskõlas hooldusnõuete ja pargiruumide vajadustega;
- ajalooliste pargielementide ja kontaktalas olevate objektide ja elementidega arvestamine;
- pargi kompositsioonilise terviklahenduse välja töötamine;
- pargi tuumikala taastamine, arvestades Viimsi mõisa peahoonest lähtuva peatelje asukoha ja terrassilisusega;
- ajalooliste peatelgede rõhutamine ja esile toomine;
- terrasside parem esitlemine, aga samas ka säilitamine, hoides ära läbimõtlema pinnase- ja kaevetööd pargialal;
- läbimõeldud vee-elementide süsteemi rajamine;
- puhastamata kraavi ja vee-elementi süvendamine ja rekonstrueerimine;
- kaldaalade ja veepeeglite hooldus vastavalt ette nähtud mahtudele ja meetoditele;
- liigniiskuse likvideerimine;
- dreanažtorustike kontrollimine ja toimimisvõime parandamine;
- reovee sõlme tamponeerimine ja reovee ärajuhtimine kraavidest;
- läbimõeldud suletud-avatud alade rajamine;
- isetekkeliste puude eemaldamine ettenähtud kohtadest;
- puistu rindelisuse rajamine ettenähtud kohtadesse;
- läbimõeldud puistu ja aasade hooldus kogu pargi ulatuses;
- väärtuslike puude gruppide, ridade ja üksikpuude esile toomine, hooldamine ja säilitamine;
- vajadusel uute puude ridade ja üksikpuude lisamine parki;
- uute noorte puude istutamine gruppides vastavalt vabakujulise pargi põhimõtetele;
- elupaigapuude ja pesitsuspaikade säilitamine ning hooldustööde õigeaegne teostamine;
- võra, okste, tüvede professionaalne hooldus ja lõikus;
- vaadete säilitamine kindlates kohtades;
- olemasolevate vaatesihtide ja -sektorite regulaarne puhastamine looduslikust uuendusest, murdunud ja langenud puudest, okstest;
- ajalooliselt oluliste vaatesihtide ja -sektorite taastamine võimalikes mahtudes;
- häirivate objektide likvideerimine või parem sobitumine olulistesse vaatesektoritesse;
- ajalooliste pargirajatiste puhastamine pinnasest, taimedest, ja nende edasine hooldus;
- kaasaegsete pargirajatiste ja platside terviklahenduse välja töötamine kogu pargi ulatuses;
- ohtlike pargirajatiste parandamine, korrastamine või likvideerimine;
- spetsiifiliste hooldus- ja ehitustööde kooskõlastamine Keskkonnaametiga;
- spetsiifiliste hooldus- ja ehitustööde kooskõlastamine Muinsuskaitseametiga.

## 5. Kavandatavad hooldustegevused

### 5.1. TEGEVUSKAVA ÜLESEHITUS

Viimsi mõisa park terviklikult vajab regulaarseid hooldustöid. Regulaarseteks hooldustöödeks edaspidisteks töödeks on pargiruum jaotatud X eraldiseks, mis tulenevad ala iseloomust, tegevuste vajadustest, teedestruktuurist, dendroloogilisest inventuurist (vt plaanid 1 ja 5). Hooldustööde mahud ja kirjeldused on eraldi välja toodud tabelis „Tegevuskava“ (vt tabel 4).

Tabel 3. Hooldustööde eraldised.

Nr	Eraldise tüüp	Eraldise asukoht	Eraldise suurus (m <sup>2</sup> )	Märkused
I	Viimsi mõisa pargi peahoone-tagune ala ja peahoonest alguse saav peatelg pargi suunas.	Ala ei kuulu hetkel tervenisti kaitsealuse pargi koosseisu. Peahoone-tagune ala on väga oluline ruumiosa ajaloolisest maastikust. Ala jääb Viimsi mõisa peahoone taha ja peateljele loode suunas.	9990	<ul style="list-style-type: none"> <li>• Esinduslik pargiala juurdepääsuteede ümbruses, kus leidub mitmeid väärtuslikke ja märkimisväärsed ajaloolisi elemente.</li> <li>• Alal paiknevad vanad terrassid koos ajalooliste trepistikega ja peatelg.</li> <li>• Ala regulaarselt niita (I hooldusklass) ning hooldada peateljele jäävat teed (riisuda lehti, koristada lund, vajadusel täita katendisse tekkivaid auke).</li> <li>• Peatelje lõpus pargi loode osas asuvat monumenti regulaarselt hooldada.</li> </ul> <p><u>Projekti tasandil:</u></p> <ul style="list-style-type: none"> <li>• Koostatava maastikuarhitektuurse projektiga võimalusel näha ette terrasside koos trepistikega taastamine (arvestades juba olemasolevat peahoone taguse ala restuareerimisprojekti), peateljel paikneva tee ja allée taastamine, näha ette rajatised (pingid, prügikastid jmt) peatele äärde ja peahoone vahetuse lähedusse. Rajatavad rajatised peavad olema tervikliku lahendusega kogu pargi ulatuses.</li> <li>• Säilitada ja vajadusel laiendada vaatekoridori peahoone sihis.</li> <li>• Kaaluda oluliselt vaatesihilt peahoone lähedalt puude raiumist.</li> </ul>



*Viimsi mõisa pargi dendroloogiline uuring ja hoolduskava (2017-2026)*

<p>II</p>	<p>Peahoonest loodesse jääv ala.</p>	<p>Pool-avatud ja osaliselt avatud ala peahoonest loodes.</p>	<p>23964</p>	<ul style="list-style-type: none"> <li>• Enamjaolt pool-avatud iseloomuga ala, kus leidub mitmeid väärtuslikke puude ridasid ja gruppe.</li> <li>• Vana pargiala, mis on muutunud liigniiskeks.</li> <li>• Mitmed alal kasvavad puud vajavad võrahooldust, ettenähtud puudel hinnata täiendavalt nende murdumisohtlikkust.</li> <li>• Ala teede äärtest vastavalt hoolduplaanile (vt plaan 5) niita heina regulaarselt (I hooldusklass) ja alasiselt niita heina regulaarselt (II hooldusklass).</li> <li>• Alal paikneva olemasoleva mänguväljaku mänguvahendid ja nende alune pinnas vajab regulaarset hooldust.</li> <li>• Regulaarselt hooldada alale paigaldatud väikevorme.</li> <li>• Regulaarselt hooldada pargisest teed ja kergliiklusteed (riisuda lehti, koristada lund, vajadusel täita katendisse tekkivaid auke).</li> </ul> <p><u>Projekti tasandil:</u></p> <ul style="list-style-type: none"> <li>• Kaaluda edasise maastikuarhitektuurse projektiga alal paiknenud suure ajaloolise tiigi taastamist.</li> <li>• Alal tuleb kontrollida drenaažtorustike toimimist.</li> <li>• Võimalusel tuua alasse rohkem avatust.</li> </ul>
<p>III</p>	<p>Viimsi mõisa peahoonest lähtuvalt peateljelt lõunasse jääv ala.</p>	<p>Paikneb peahoonest läänes. Ala on piiritletud peateljega põhja poolt ja kraaviga lääne poolt.</p>	<p>11514</p>	<ul style="list-style-type: none"> <li>• Alale jäävad haiged või ohtlikud puud tuleb likvideerida.</li> <li>• Eraldises leidub väärtuslikke põlispuid, mis tuleb säilitada.</li> <li>• Alal niita heina regulaarselt (I hooldusklass).</li> <li>• Regulaarselt alal paiknevat kraavi kaldaid niita.</li> <li>• Oluline säilitada alal avatud kohad.</li> <li>• Alal paiknevaid ajaloolisi objekte regulaarselt hooldada.</li> <li>• Ala lõunaosa piiril paiknev ohtlikud objektid, prügi likvideerida ja teise kohta paigaldada.</li> </ul> <p><u>Projekti tasandil:</u></p> <ul style="list-style-type: none"> <li>• Alal paiknev kraav süvendada ja puhastada.</li> </ul>

*Viimsi mõisa pargi dendroloogiline uuring ja hoolduskava (2017-2026)*

				<ul style="list-style-type: none"> <li>• Näha ette silla ja paviljoni koha taastamine.</li> <li>• Avada või reguleerida vaateid peahoonele.</li> </ul>
<b>IV</b>	Peateljest põhja jääv vee-element ja selle lähiümbrus.	Ala paikneb ülemisel astangul piiritletud põhjast rekonstrueeritud teega.	3124	<ul style="list-style-type: none"> <li>• Rekonstrueeritud tiiki regulaarselt hooldada. Purskkaevu toimimist kontrollida.</li> <li>• Oluline reovee juhtimise reguleerimine, korrastamine.</li> <li>• Rekonstrueerimisprojektiga ette nähtud välimööblit regulaarselt hooldada.</li> <li>• Rekonstrueeritud teeosa regulaarselt hooldada. Vajadusel teekatendi olukorda kontrollida. (riisuda lehti, koristada lund, vajadusel täita katendisse tekkivaid auke).</li> <li>• Alal niita heina regulaarselt (I hooldusklass).</li> <li>• Oluline säilitada alal avatus.</li> </ul>
<b>V</b>	Pool-avatud ja osaliselt pool-suletud ala pargi põhjaosas.	Paikneb pargi põhjaosas alumisel astangul tiigi ümber ja lähialadel.	14014	<ul style="list-style-type: none"> <li>• Ala ümbritsevaid teid regulaarselt hooldada ja kontrollida katendite püsivust (riisuda lehti, koristada lund, vajadusel täita katendisse tekkivaid auke).</li> <li>• Rekonstrueerimisprojektiga ette nähtud välimööblit regulaarselt hooldada.</li> <li>• Rekonstrueeritud tiiki ja seal paiknevat kaskaadi regulaarselt hooldada (koristada prügi, oksad, lehed jmt).</li> <li>• Alal niita muru tiigi ümbrusest ja põhjaosast (vt plaan 5) regulaarselt (I hooldusklass) ja lõunapoolt tihedama puistuga alalt niita heina (II hooldusklassi alusel). Hooldada vanade puude alust (niita ettevaatlikult, et mitte kahjustada tüvesid ja juuri).</li> <li>• Eraldise teedeäärseid alasid niita regulaarselt (I hooldusklass).</li> <li>• Oluline on alal säilitada avatud-pool-suletud alade kontrastsus.</li> <li>• Alal leidub mitmeid väärtuslikke põlispuid, millele tuleb teostada võrahooldust.</li> <li>• Säilitada avatud vaatekoridorid piki tee telgi ja tiikide suunas.</li> </ul>
<b>VI</b>	Pool-suletud ja osaliselt pool-avatud ala pargi lõunaosas.	Ala asetseb pargi keskmes. Lõunast piirneb ala avatud alaga ja idast kraav-kanaliga.	19546	<ul style="list-style-type: none"> <li>• Alal niita heina regulaarselt (III hooldusklass) ja teeäärset ala niita I hooldusklassi alusel.</li> <li>• Alal leidub väärtuslikke põlispuidest olulisi puude gruppe,</li> </ul>

				<p>mille ümbrusest on vaja noorendik eemaldada, et vanad puud paremini esile tuleksid.</p> <ul style="list-style-type: none"> <li>• Puudel teostada võrahooldust, ohtlikud puud eemaldada.</li> <li>• Tagada vaatesihtide olemasolu olulistele objektidele.</li> </ul> <p><u>Projekti tasandil:</u></p> <ul style="list-style-type: none"> <li>• Oluline on taastada avatud-suletud alade kontrastsus.</li> <li>• Likvideerida kompositsiooni mitte sobilikud puud.</li> <li>• Ala ei tohiks olla nn "läbipaistev". Alale on vaja tuua erinevat puu- ja põõsarinnet.</li> <li>• Tegemist on vana pargialaga, mis on muutunud liigniisiks. Alal tuleb kontrollida drenaažtorustike toimimist.</li> </ul>
VII	Pool-suletud, osaliselt pool-avatud ala pargi läänepiiril.	Paikneb parki läänest piirava maantee ääres.	26609	<ul style="list-style-type: none"> <li>• Puistut hooldada vastavalt dendroloogilisele hinnangule. (Alale jääb mitmeid olulisi põlispuid, millele tuleb teostada võrahooldust, mitmed puud on väärtuslikud, mitmed puud on ette nähtud raiuda.)</li> <li>• Alal põhjaosast niita heina regulaarselt (vt plaan 5) (III hooldusklass) ning hooldada vanade puude alust (niita ettevaatlikult, et mitte kahjustada tüvesid ja juuri) ja lõunaosast niita muru regulaarselt I hooldusklassi alusel.</li> <li>• Eraldise teeäärseid alasid niita regulaarselt (I hooldusklass).</li> <li>• Säilitada alal paiknevad suured kivid ja kivihunnikud – rändrahnud.</li> <li>• Kirdest-edelasse kulgeval teel teostada hooldustöid. (riisuda lehti, koristada lund). Parandada asfaldisse tekkinud augud kogu lõigu ulatuses.</li> <li>• Alale jääv Viimsi-Randvere tee hooldust hoolduskavas ei käsitleta.</li> </ul> <p><u>Projekti tasandil:</u></p> <ul style="list-style-type: none"> <li>• Ala ei tohiks olla nn "läbipaistev". Alale on vaja istutada juurde eririndelise puistut (sh põõsastikku).</li> <li>• Tegemist on vana pargialaga, mis on muutunud liigniisiks. Alal tuleb kontrollida drenaažtorustiku toimimist.</li> <li>• Liigniiskuse vähendamiseks on vaja</li> </ul>

*Viimsi mõisa pargi dendroloogiline uuring ja hoolduskava (2017-2026)*

				<p>laiendada pool-avatud alasid isetekkeliste puude eemaldamisega.</p> <ul style="list-style-type: none"> <li>• Kavandatava pargiprojektiga lahendada kogu alal teedevõrgustik ühtse tervikuna ja seotult teiste aladega pargis.</li> </ul>
<b>VIII</b>	Avatud ala pargi lõunapiiril.	Asub pargi lõunaosas Mõisa ja Hämariku tee vahetus läheduses. Enamus alast on avatud. Ala kaguosas asub tee ääres puuderida (pool-suletud ala).	11120	<ul style="list-style-type: none"> <li>• Tagada ala avatus.</li> <li>• Ala kaguosas säilitada väärtuslik puuderida.</li> <li>• Kogu alal niita regulaarselt muru (hooldusklass I).</li> <li>• Katkised rajatised parandada või eemaldada.</li> <li>• Erinevatesse kohtadesse kogunenud ehitusmaterjal teede äärest eemaldada.</li> <li>• Ala põhjast ääristav pinnas(muru)tee säilitada, vajadusel täita mudased kohad või katta tee üle sõelmetega.</li> <li>• Alale jääv Viimsi-Randvere tee hooldust hoolduskavaga ei käsitleta.</li> </ul>
<b>IX</b>	Pool-avatud ala Laidoneride monu-mendist idas.	Jääb ajaloolise tiigi ümbrusesse pargi põhjaosas.	5357	<ul style="list-style-type: none"> <li>• Regulaarselt hooldada rekonstrueeritud tiiki.</li> <li>• Alal regulaarselt niita heina (hooldusklass II), säilitada vaatekoridorid tiigi ümbruses.</li> <li>• Eraldise tee äärset ala niita regulaarselt (hooldusklass I).</li> <li>• Pargiteed hooldada regulaarselt (riisuda lehti, koristada lund, vajadusel täita katendisse tekkivaid auke).</li> <li>• Alale jääv Viimsi-Randvere tee hooldust hoolduskavaga ei käsitleta.</li> </ul>
<b>X</b>	Pool-suletud ala pargi põhjaosas	Paikneb pargi põhjaosas alumisel astangul rekonstrueeritud kaskaadist läänes.	9327	<ul style="list-style-type: none"> <li>• Ala lõunaosas regulaarselt niita heina (II hooldusklass) ja hooldada vanade puude alust (niita ettevaatlikult, et mitte kahjustada tüvesid ja juuri), põhjaosas niita muru I hooldusklassi alusel.</li> <li>• Ala servaalsid niita regulaarselt (I hooldusklass).</li> <li>• Alal kasvab väärtuslikke puid, millel tuleb teostada võrahooldust.</li> </ul> <p><u>Projekti tasandil:</u></p> <ul style="list-style-type: none"> <li>• Likvideerida kompositsiooni mittesobivad puud.</li> <li>• Alal esineb kontrastne üleminek pool-suletud pool-avatud alale. Seda kontrastsust saab rõhutada kas põõsarinde lisamisega või noorte puude eemaldamisega projektiga ette</li> </ul>

				nähtud kohtadest. <ul style="list-style-type: none"><li>• Alale jääv Viimsi-Randvere tee hooldust hoolduskavaga ei käsitleta.</li></ul>
--	--	--	--	---

## 5.2. PUISTU HOOLDUS<sup>133</sup>

Pargi puistu hooldamisel on peaeesmärgiks liigirikkuse ja järelkasvu tagamine, avatud-suletud alade tasakaalu ja vaadete säilitamine ning paiga omapära ehk koha vaimuga arvestamine.

Et säiliks väärtuslik ajalooline pargipuistu, on üheks kõige olulisemaks teguriks selle korrapärane, ajaloolist kompositsiooni arvestav pidev hooldus kogu pargi ulatuses. Pargi hooldustööde peaeesmärgiks on eelkõige likvideerida maha langenud või murdunud puud, oksad, ladvad, tüved. Samuti eemaldada looduslik juurdekasv olulistest vaatekoridoridelt ja -sihtidelt, teedelt, platsidelt ja vanade puude lähedalt ning ajaloolistelt avatud aladelt, veekogudelt ja nende ümbrusest, seejuures säilitades pargis liigirikkus, terviklikkus, hea kasvukeskkond.

Kuna park on piirkonniti küllaltki sarnane, lähtutakse ka puistu esialgses hoolduses enamjaolt sarnastest põhimõtetest. Üldiselt on pargi põhja ja -lõunapoolses osas ennekõike oluline väärtuslike põlispuude ja olemasolevate avatud alade säilitamine, oluliste puudegruppide ja dekoratiivsete üksikpuude esile toomine. Eelkõige on oluline säilitada avatuid alasid ka tiikide ümbruses (vt plaan 5). Pargi lõuna- ja läänepoolses puistuosas raiuda välja kuivanud ja haiged puud ning esile tuua väärtuslikud vanad puude grupid, eemaldades looduslikku uuendust.

### **Kokkuvõtvalt puistu hoolduse ja raiete ülesanded:**

- Erinevaid ajaloolisi või muidu olulisi rajatisi kahjustava väheväärtusliku loodusliku uuenduse likvideerimine;
- vanade pargipuude kasvutingimuste parandamine;
- käidavatest kohtadest pargikülastajatele ohtlike puude eemaldamine;
- avatud alade säilitamine;
- elustikupuude säilitamine (pesapuud õõnetes pesitsejatele, kasvukohad samblikele jne), mis ei pruugi olla kõige paremas kasvujõus. Vanad pargipuud võivad olla väärtuslikud isegi suurte õõnsustega. Õõnsuste põletamine, desinfitseerimine, augustamine on rangelt keelatud. Elustikupuude eemaldamine on lubatud vaid juhul, kui nad on haiguskolleteks või kujutavad ohtu hoonetele ja parki külastavatele inimestele;
- väärtuslike noorte puude kasvutingimuste parandamine ja järjepidev hooldus;
- võrahooldus (puude võradest kuivanud okste ja tüügaste eemaldamine, põõsastelt kuivanud, vigastatud ja murdunud okste eemaldamine).

### Vajalikud tegevused, mida võiks arvestada edaspidise pargiprojekti koostamisel:

- Terviklikust pargiruumist lähtuvalt avatud-suletud alade kontrastsuse loomine, avatud alade, sihtide loomine ja sidumine tihedamate aladega.
- Avatumaid alasid on vaja luua ajaloolise vee-elementi paiknemise kohta, mõisa

<sup>133</sup> Arvestatud on "Pargi hoolduskava koostamise juhendis" välja toodud seisukohtadega. Nutt, N. 2011. Pargi hoolduskava koostamise juhend. Keskkonnaamet.

peahoonest lähtuvate terrasside lähedusse ja peatelje ümbrusesse.

- Ajalooliste või oluliste vaatekoridoride ja -sihtide avamine.
- Rindelise pargipuistu loomine.
- Oluline on puistu nn “läbipaistvus” asendada tihedamate, samas mõnes ruumi osas vastupidi avatumate aladega. Kõige enam tuleb nn “läbipaistev” puistu esile pargi lääneosas suure sõidutee ääres, kus pargis viibija saab osa iga mootorsõiduki möödumisest.
- Puude ridade ja olulisi telgesid rõhutavate elementide juures on tähtis likvideerida algsesse kompositsiooni mittesobivad lisandused, mis rikuvad kunagiste ridade ja alleede selgust ja loetavust. Juhul kui alleepuud on suuremas osas kahjustustega, tuleb projektistaadiumis mõelda uute puude ridade rajamisele.
- Ebasobivate lisanduste eemaldamine väärtusliku kompositsiooniga puistugruppidest või üksikpuude ümbert.

### 5.2.1. Raietööd

Raietööde planeerimisel tuleb eelkõige arvestada ajaloolise pargi hooldamise ja säilitamise põhimõtteid ning dendroloogilisest hinnangust tulenevaid seisukohti. Dendroloogiline hinnang Viimsi mõisa pargis on viidud läbi nii 2006.a. kui ka 2017. aastal. Hinnangus toodi välja olulised üksikpuud, puude grupid ja puude read (alad).

Raietööde all peetakse antud hoolduskavas silmas loodusliku uuenduse raiet (sh vanade puude võradesse kasvavate isekülvsete noorte puude eemaldamist), hooldusraie all mõeldakse looduslikku pealekasvu likvideerimist, mille üksiku puu tüve rinnasdiameeter on all 8 cm. Nimetatud puid võib likvideerida ilma raieplaanita, hoolduskavas esitatud hooldusplaani alusel (vt plaan 5).

Raietööde käigus tuleb eriliselt tähelepanu pöörata ajalooliselt olnud või puistus aimatavate (tuleb vaadata vanasid puude gruppe, alasid) avatud-suletud alade vahekorrale, et pargis tuleks esile või mõnes kohas säiliks kontrastsus. Raietöid tuleb teostada järk-järgult, oluline on vältida ruumide kiiret muutumist või nn lünklike alade kujundamist, milles alles jätetud puud ja põõsad ei moodusta ümbritsevaga tervikut. Ulatuslike raiete puhul võib olla ohuks ka tuulemurd või -heide. Pärast raietöid on oluline teostada välja valitud puudel regulaarset võrahooldust.

Raietöid peab teostama arborist. Vigastatud ja ohtlike puude lõikust pargis peab läbi viima arboristi koolitusega spetsialist. Raietöid on soovitatav alustada teekoridoride ja aasaalade äärtest. Pärast noorte isetekkeliste puude lõikust on alati vajalik raiejäätmed ära koristada. Raiutud looduslik iseeuendus ning põõsastik ehk raiejäätmed tuleb ladustada pargi lõuna ossa Hämariku tee ja Mõisa tee ristumiskohast põhja ja sealt see ka ära vedada. Raiejääke võib põletada ainult selleks ette nähtud kohas. Põletamise ajal ei tohi saada kannatada vanad ja noored väärtuslikud puud ja põõsad.

Raietööde käigus on vaja tagada vanadele kui ka uutele pargipuudele ja põõsastikele valgustingimused. Likvideerida tuleb kõik puud (va olulised elupaigapuud), mis on ohtlikud pargi kasutajatele. Pool-suletud aladelt pole vaja koheselt kõveraid, vigastatud puid eemaldada. Peale esmaseid raietöid tuleb pargis läbi viia puude võrahooldus ning välja valida puud, mis sobivad vanadele puudele asenduspuudeks.

Pärast vanade pargipuude langetamist, tuleb kannud kas säilitada või freesida. Mitte mingil juhul ei tohi kände juurida, eriti vanade puude lähedusest, kus selline tegevus rikub puude juuri ja pärsib nende kasvujõudu. Tuleb arvestada ka sellega, et vanade puude külgmised juured ulatuvad tihtipeale tüvest väga kaugemale, mistõttu on oluline jälgida, et vanade ja väärtuslike puude läheduses ei teostataks kaevetöid.

### **Raietööde aeg:**

Loodusliku iseeuenduse lõikuseks on sobiv aeg, kui puud pole lehes ning linnud ei ole veel asunud pesitsema. Soovitavalt võiks maapind olla külmunud, sest muidu võivad masinad ja hooldetöödega seonduv tegevus pinnast kahjustada. Juure- ja kannuvõsude raie on soovitatav planeerida sügiskuudele. Suuremad raied tuleks läbi viia juuli keskpaigast alates, kui puud ei ole veel hakanud talveks varusid korjama.

### **5.2.2. Üksikpuude hooldus**

Viimsi mõisa pargis teostati 2017. a. märtsis dendroloogiline inventuur, mille käigus anti hinnang tähelepanuväärsematele, erilistele üksikpuudele ja puude gruppidele. Märkused puu olukorra ja vajaduste kohta on ära toodud tabelis "Dendroloogiline hinnang" (vt lisa 1).

Raiete kavandamisel tuleb iga üksikpuud vaadata eraldi, sest mõni kahjustunud puu võib elada oma seisukorrast hoolimata veel aastaid. Kindlasti peaks vanade puude hooldust läbi viima arborist. Soovitav on hooldustöid teha kevadel aprilli alguses, enne mahlade liikuma hakkamist. Puude võrahoolduse juures on oluline eemaldada hargnevad juhtoksad, risti kasvavad oksad, ja rebenemisohtlikud oksad. Suurte tugevate okste eemaldamine tuleb läbi viia järk-järgult, eesmärgiga vältida rebendite teket. Kuna eesmärgiks on säilitada puu elujõud, ei tohiks mingil juhul ühe kasvuperioodi jooksul kogu võra ulatusest eemaldada rohkem kui 20% puu okstest. Okste murdumise tagajärjel tekkinud koorevigastused tuleb likvideerida, selleks peab lahtise koore ettevaatlikult eemaldama ja oksad, mis on rebenenud peab terve puiduni tagasi lõikama. Deformeerunud tüvede või võraga puude puhul ei ole vajalik koheselt puud eemaldada, sest omapärane ja teistsuguse kujuga puu võib olla pargi ehteks. Kui deformeerunud puu kahjustab teiste oluliste puude kasvu või on ohtlik või ei ole kooskõlas pargi kompositsioonilise terviklahendusega, siis peab analüüsi tulemusel koos spetsialistidega ja arboristiga otsustama, mis puudega ette võtta tuleks.

*"Pargist ei tohiks võimaluse korral koristada jämedaid puutüvesid, sest need on olulised putukatele, samblikele ja seentele."*<sup>134</sup>

*"Surnud ja suremas vanad puud tuleks eemaldada vaid kohtades, kus nad kujutavad endast ilmset ohtu inimestele või ehitistele või kui on tegemist nakkuslike haiguskolletega (jalakasurm vms)."*<sup>135</sup>

Dekoratiivseid ja väärtuslikke mitmeharulisi põlispuid, mis on muidu heas seisukorras, kuid mille harud on ohtlikult lõhestunud, tuleks püüda säilitada nende toestamise abil või võra vähendamise teel. Toestamise korral tuleks eelistada sidumist, mille käigus harud omavahel ühendatakse. Tööde teostamisel lähtuda juhendist „Vanade pargipuude hooldamine.“<sup>136</sup> Toestamist peab läbi viima arborist ning toestatud puid peab regulaarselt üle kontrollima. Pargis on mitmeid potentsiaalselt murdumisohtlikke puid, mille osas peab arborist andma täiendava hinnangu edasise tegevuse

<sup>134</sup>Nutt, N. 2011. Pargi hoolduskava koostamise juhend. Keskkonnaamet.

<sup>135</sup>Hellström., K. 2010. Maastikuhooldus. Kirjastus Argo. Tallinn. lk 92.

<sup>136</sup>Mölder, A. 2010. Vanade pargipuude hooldamine. Luua.

planeerimiseks. Vastavalt arboristi eksperthinnangule tuleb potentsiaalselt ohtlikud puud kas raiuda, toetada või muuta muul moel pargiküllastajale ohutuks.



*Foto 58. Ohtlikult kaldus puu pargi lõunaosas.<sup>137</sup>*

### 5.2.3. Puudegruppide, ridade ja põõsaste hooldus

Viimsi mõisa pargis kasvab suur osa puid puudegruppide (vt paan 1), luues selliselt küllaltki vabakujundusliku ülesehitusega pargiruumi. Paljudel taolistel gruppis kasvavatel puudel on vajalik teostada võrahooldust. Võrast tuleb välja lõigata suured ja väikesed kuivanud, murdunud oksad ja ka puuharud. Kindlasti peab jälgima, et puu ei muutuks peale lõikust inetuks nn “tõmbiks”, puu peab säilitama oma dekoratiivsuse ja elujõu. Puude gruppide, alade, ridade hooldamisel on oluline see, et ka pärast töid säiliks puude ruumiline mõju. Suuremahulisi hoolduslõikusi võib teha üksnes arborist.

Gruppi, ridadena istutatud puude liigiline tasakaal peab peale raieid ja hoolduslõikust säilima. Vältida tuleks gruppi, ritta kasvanud puude osalist välja raiumist, sest puude grupp, rida võib kaotada oma esteetilise väärtuse, kuna puud, mis on kaua aega üheskoos kasvanud võivad olla ühepoolse võraga.

Põõsagruppide hooldamisel, tuleb regulaarselt nende seest välja lõigata lehtpuude isetekkeline uuendus. Kiirelt levivate liikide korral tuleb põõsamassiivi regulaarselt piirata, et vältida selle metsistumist ja invasiivseks muutumist.

### 5.2.4. Vaadete hooldus

Vaated on pargiruumi väga oluline osa ning seetõttu on ajaloolises pargis vaja pidevalt tegeleda heina ja muru niitmise ja vajadusel looduslike isetekkeliste puude ning vahel ka vanemate puude eemaldamisega. Vahel on vaja vaadetes olevaid mitteesteetilisi või mittesobivaid objekte, elemente varajata. Selleks tuleb hoopis leida projektistaadiumis uusi lahendusi taimede lisamiseks.

Vaadete säilimist ja esile toomist tuleb pidada üheks hooldustegevuse oluliseks eesmärgiks. Vaadete säilitamisel või ajalooliste vaadete esile toomisega on vaja esmajärjekorras eemaldada looduslik juurdekasv ning neid alasid vastavalt asukohale niita. Vaadete hooldus peab olema regulaarne. Võimalusel alustada vaatesektorile jäävatel puudel alumiste okste eemaldamisega ning alles siis raiuda vajadusel terve puu. Kindlasti ei tohi vaatesektoreid kujundada sirgete sihtidena või

<sup>137</sup> Allikas: Kreet Sipelga erakogu.



nn lünklikena, vaid maastikku harmoneeruvana. Olulised vaatesihid ja -sektorid pargis on välja toodud graafilises materjalis (vt plaanid 3 ja 5). Plaanil 1 on välja toodud ka puud ja puude grupid, mille eemaldamist tuleks kaaluda vaadete kujundamisel. Tegemist on soovituslike ettepanekutega ja nenedega võiks arvestada koostatava projekti staadiumis.

### 5.2.5. Uusistutus

Pargi puistus on küllaltki palju noort juurdekasvu ning seetõttu tuleb eelkõige koos arboristiga teha valik, millised noortest puudest tuleks säilitada, millised mitte. Seejärel tuleb koostada pargi maastikuarhitektuurne projekt, mille raames hinnatakse, kus on kõige suurem vajadus nn "läbipaistvad" alad tihedamaks muuta. Samas on kogu Viimsi pargi ulatuses oluline mitmerindelise puistu olemasolu. Kõik need analüüsid peaksid lähtuma pargi kompositsioonilisest terviklahendusest. Edasise projekti staadiumis tuleb koostada uusistutuste plaan. Uusistutuste planeerimisel tuleb lähtuda pargi tervikust ja kujundusprintsippiidest.

### 5.3. PARGI MURUALAD JA AASAD, NIITMINE, LEHTEDE KORISTUS

Viimsi mõisa pargi muru- ja aasaalad on üldiselt rahuldavalt hooldatud. Niidetavad alad on jagatud kolmeks erinevaks hooldusklassiks vastavalt sellele, kui tihe on nende kasutus ja kus nad paiknevad.

#### **Hooldusklassid on lahti mõtestatud järgnevalt:**

I – hooldusklass: muruala, niita kevadel 3 korda, suvekuudel 3 korda kuus, sügisel 2 korda.

II – hooldusklass: muruala, niita kevadel 1 kord, suvel 1-2 korda kuus, sügisel 1 kord.

III – hooldusklass: aasa-ala, niita vähemalt 2 korda vegetatsiooniperioodi jooksul, tagades, et enne esimest niitmist jõuavad aastaimed ära õitseda ja nende seemned valmida.

#### **Regulaarselt tuleb niita järgnevaid alasid:**

- Kaitsealuse pargiga piirnevate teede muruala ääri tuleb niita I hooldusklassi alusel.
- Viimsi mõisa peahoone tagant alguse saava ülemist platood ja nõlva ning peahoonest lähtuvat peatelge kuni pargi loodeosas asuva Laidoneride monumendini (erladis I) tuleb niita I hooldusklassi alusel.
- Peateljest lõunasse jääva pool-avatud ala (eraldis III) niita I hooldusklassi alusel.
- Peahoonest loodesse jääva ala (eraldis II) peateljest lähtuvat vaatekoridori ala ja tee ääres olevaid murualasid ning mänguväljaku ümbrust niita I hooldusklassi alusel ja eraldisesiseseid alasid niita II hooldusklassi alusel.
- Rekonstrueeritud tiikide ümbruses olevaid lähialasid niita I hooldusklassi alusel.
- Pargi põhjaosas paikneva alumise astangu põhja osasid mõlemal pool rekonstrueeritud teed (eraldis IX ja V) niita I hooldusklassi alusel ja lõunapoolseid alasid II hooldusklassi alusel.
- Pool-avatud ala Laidoneri monumendist idas (eraldis IX) niita II hooldusklassi alusel, va Laidoneri monumendi ümbrus ja teede ning tiigi ääred, kus tuleb niita I hooldusklassi alusel.
- Peateljest lõunas paiknev pool-suletud ala (eraldis VI) niita III hooldusklassi alusel.
- Pargi lõunaosas paiknevat avatud muruala (erladis VIII) niita I hooldusklassi alusel.
- Pargi läänepiiril paiknevat pool-suletud ala põhjaosa (eraldis VII) niita III hooldusklassi alusel ja lõunaosa I hooldusklassi alusel.

Aasadel (hooldusklass III) niita heina peale valdava osa aasataimede õitsemist. Et säiliks õitsev aas, on vaja niita peale taimeseemnete valmimist (juuli teisel poolel). Kevadel ja sügisel on soovitatav

heina niita kõrgemalt kui suvel. Niita tuleks avatud aasadel pigem kõrgemalt, sest kuna ajaloolises pargis on välja kujunenud ka väärtuslik ja liigirohke alustaimestus, tuleb tagada selle kasvujõud ja säilimine. Niidetud hein tuleb murualadelt kokku koguda ja pargist ära vedada (ajutiselt võib heina ladustada pargi lõunaossa, selleks ette nähtud kohta, vt plaan 5). Aasaaladel peaks heina jätma kuivama, et soodustada aasal esinevate taimekoosluste väljakujunemist.

*“Liigirikka rohttaimestikuga niidu niitmiseks peaks kasutama vikatit, lattniidukit või võsalõikurit, et säilitada rohttaimestiku liigirikkust.”<sup>138</sup>*

Trimmeriga niites ei tohi vigastada suuri tugevaid ja kasvujõus noori puid. Enne rahvaürituse korraldamist aasadel oleks vajalik aasad niita, see tegevus annab parema võimaluse aasa taimestiku taastumiseks. Paanil 5 on ära toodud niitmist vajavad alad.

#### **Lehtede riisumine ja äravedu:**

- Lehti on soovitatav riisuda kõikidelt avatud murualadelt või platsidelt, mida aktiivselt kasutatakse. Teatud kindlatel pargis ette nähtud suletud aladel ja tihedamas puistu osas on soovitatav lehti mitte ära vedada, et soodustada huumuskihi tekkimist ning pargi elurikkuse ja elupaigarohkuse säilimist. Viimsi mõisa pargis tähendab see seda, et lehti tuleks kindlasti riisuda I ja II hooldusklassi aladelt, teedelt ja platsidelt, kuid ülejäänud aladel pole see tingimata vajalik.
- Kokku pühitud ja riisutud lehed tuleb kokku koguda ja ajutiselt ladustada Viimsi mõisa pargi lõunaosa nurka Hämariku tee ja Mõisa tee ristumisalast põhja ning seejärel ladustatud taimemass Viimsi mõisa pargi territooriumilt ära transportida.
- Lehti pargialal ei tohi põletada, va juhul kui selleks kasutatakse kindlat välja ehitatud lõkkekohta. Liiga suur tuli võib olla ohuks vanadele ja ka noortele puudele, ehitistele ja rajatistele.

## **5.4. TEED JA PARKIMINE**

### **5.4.1. Olemasolevad ja rekonstrueeritud teed**

2016.a. rekonstrueeritud teed asuvad pargi põhjaosas. Neid teid tuleb regulaarselt hooldada vastavalt aastaringsetele vajadustele. Eelkõige hoida teed puhtad rohttaimedest, langenud, murdunud oksadest, prügist, sügisel lehtedest ja talvel lumest. Kogu pargiruumi käsitletavas projektis arvestada rekonstrueeritud teede asukoha ja laiustega.

Olemasolevate rekonstrueerimata pargiteede juures tuleb hetkel teostada hädavajalikud hooldustööd seniks kuniks on koostatud kogu parki terviklikult hõlmav projekt, millega käsitletakse ka pargi teedestruktuuri (teede hulka, paiknemist, seotust ümbritsevate aladega). Hetkel kõige olulistemaks töödeks on suuremate aukude täitmine asfalteeritud teedel ja pinnasteedel ning teeäärte korrastamine. Teeäärte korrastamise all peetakse silmas rohttaimede eemaldamist tee piirialalt ja tee piiramist. Asfalteeritud teedel tuleb augud täita asfaldiga ja pinnasteedel lisada teelohkudesse sõelmeid või peenkruusa. Rekonstrueerimata teid tuleb samuti hooldada vastavalt aastaringsetele vajadustele. Eelkõige hoida teed puhtad rohttaimedest, langenud, murdunud oksadest, prügist, sügisel lehtedest ja talvel lumest.

---

138 Hellström., K. 2010. Maastikuhooldus. Kirjastus Argo. Tallinn. lk 59.

#### 5.4.2. Uued pargiteed

Käesoleva hoolduskavaga soovitatakse ennekõike koostada pargi kogu ala hõlmav kujundusprojekt, millega lahendatakse Viimsi mõisa pargi ülesehitus, mis hõlmaks ka uute pargiteede olemasolu ja vajadust. Projekteeritavad teed peavad olema kooskõlas pargi ajaloolise lahendusega ja arvestama ajalooliste dominantidega (kõige enam tuleb arvestada mõisa peahoone asukoha ja mõjuga) ja elementidega (vee-element pargi keskmes peahoone tagant alguse saaval teljel).

#### 5.4.3. Parkimine

Parkimine toimub Viimsi mõisa pargi piirialadel nii kirde-, ida- kui ka lõunaosas. Kirdeossa Pargi tee äärde loodud parklat kasutavad ka pargi külastajad. Nimetatud parkimisala on ette nähtud projekti raames laiendada, sest Viimsi Vallavalitsuse andmete kohaselt jääb parkimiskohti suurema pargiala kasutuse korral väheks. Oluline on tagada olemasoleva kirdes paikneva parkla hooldus ja heakord (sügisel koristada lehed, talvel lükata lund). Juhul kui juhtub kirdesse loodud parkla täis olevat, siis on võimalus parkida Eesti Sõjamuuseumist idas paiknevale parklale. Pargi lõunaosas olev parkimine tuleks paremini reguleerida, sest hetkel pargitakse Mõisa/ Hämariku tee teepervele ja sajusemal perioodil võib pinnaskattega ala olla mudane. Parkimine idas paikneva korrusmaja ümber tuleks ümber lahendada projektiga. Nii parkla kui ka kortermaja rikuvad/ sulgevad vaateid peahoone suunas. Hoolduskavas tehakse ettepanek pargi maastikuarhitektuurses kujundusprojektis näha ette parkla rajamine kortermaja teisel küljel olevale teelaiendusele olemasolevate põõsaste varju või projekteerida olemasoleva parkimisala serva rindeline haljastus. Projektis näha ette vaadete sulgemine korterelamu ja parkla suunas.

#### 5.4.4. Lume koristus

Lund tuleb lükata kõigilt pargisisestelt teedelt ja platsidelt vastavalt vajadusele. Lume lükkamine sügisel, talvel, kevadel otsustab Viimsi Vallavalitsus. Juhul kui lund pargiteedelt ei lükata, tuleb sellest pargi külastajaid informeerida, näiteks kirjutada teade infotahvliile.

### **5.5. PARGIINVENTARI JA VÄIKEVORMIDE HOOLDUS**

Selleks, et park leiaks rohkelt kasutust ning muutuks inimeste seas hinnatud ajaveetmiskohaks, on oluline tagada pargiinventari olemasolu, mis pakuks erinevaid tegevusi ja puhkevõimalusi.

#### **Üldnõuded pargiobjektidele:**

- Tagada tuleb kõikide pargis leiduvate objektide ja rajatiste heakord ning ohutus.
- Vajadusel pöörata tähelepanu objektide vandaalikindlusele.
- Kuna pargi kasutamisega kaasneb paratamatult oht prügistumisele, mis aga vähendab pargiruumi atraktiivsust ning võib kujutada endast ohtu pargi liigirikkusele, seetõttu on vajalik regulaarselt pargis läbi viia prügikoristust.

Pargis leiduvad ajaloolised objektid loovad seose ajaloolise pärandi ning kaasaja vahel, mistõttu on oluline tagada pargi hooldustööde käigus nende säilimine, loetavus ja heakord. Ajaloolised objektid tuleks puhastada heintaimedest, pinnasest, vajadusel puittaimedest.

#### **Nõuded ajaloolistele objektidele:**

- Esile tuua ajalooliste objektide asukohad nii, et need oleksid pargikülastajatel üheselt arusaadavad ja pargiruumis selgelt loetavad.
- Ajalooliste sillakohtade ja oletatava paviljoni koha kive ei tohi teistesse kohtadesse laiali tassida.
- Ajalooliste sillakohtade ja oletatava paviljoni koht tuleb puhastada pinnasest ja heintaimedest, et tagada nende säilimine ja heakord.
- Rekonstrueeritud vee-elementide ümbrust ja kaskaadi hooldada pidevalt.
- Väljaspool kaitsealuse pargi piiri asuva trepistiku kivid puhastada pinnasest ja heintaimedest, et tagada nende säilimine ja heakord. Tervikliku pargi kujundusprojektiga tuleb ette näha peahoone taguste treppide restaureerimine, arvestades sealjuures peahoonetaguse ala kujundusprojektis<sup>139</sup> toodud lahendusega.

Pargis leidub väga erineva stiili ja vormiga kaasaegseid rajatisi. Tervikliku lahenduse saamiseks tuleks pargimööbel ühtlustada kogu pargiruumis. Parki uute rajatiste püstitamisel tuleb ennekõike lähtuda terviklahendusest ja sobitada rajatised maastikku lähtuvalt (tulevikus eeldavalt koostatavast) pargiruumi maastikuarhitektuurses projektis pakutud lahendustest. Hoolduskavaga nähakse ette, et olemasolevad rajatised tuleb korrastada, eemaldada katkised ja ohtlikud objektid ning tagada objektide ohutus ja turvalisus.

#### **Nõuded kaasaegsetele objektidele:**

- Kaasaegne infotahvel pargi lõunaosas vajab hooldust (värvimine/ õlitamine, detailide kontrollimine) ja heakorrastamist.
- Erinevast ajast ja mitmesuguse kuju ja olukorraga pingid, prügikastid vajavad kas eemaldamist või parandamist (detailide asendamine uutega jmt), värvimist/õlitamist, rooste eemaldamist.
- Viimsi mõisa pargi olemasoleva mänguväljaku elemendid vajavad regulaarset hooldust (puitdetailide värvimine või õlitamine, detailide aluspinnase vahetamist, rooste eemaldamine) ja heakorrastamist. Olemasolevat mänguväljakut hooldada seni, kuni parki on maastikuarhitektuurse kujundusprojektiga projekteeritud uus mänguväljak.
- Edasiste tööde raames tellida kujundusprojekt, mis annaks lahenduse uute rajatiste ja väikevormide (pargipaviljonid, sillad, pingid jmt) väljanägemisele ja paigutusele. Projekti alusel paigutada olulistesse peatumiskohtadesse pargipingid ja lahendada pargivalgustite, prügikastide, jalgrattahoidjate asukohad. Valgustid, prügikastid ja pargipingid ei tohi olla ajaloolisi rajatisi imiteerivad lahendused, soovitatavalt võiksid nad olla ajaloolisesse parki sobiva vormiga. Arhitektuursed väikevormid ja rajatised peaksid haakuma pargi üldstruktuuri, vaadete ja ilmega. Uued rajatised peavad olema vandaalikindlad.

## **5.6. VEEKOGUD JA KRAAVID**

Viimsi mõisa pargi ühtedeks väärtuslikemateks elementideks on veekogud ja neid ühendavad kanalid. Tiikidest kolm on tänasel päeval rekonstrueeritud. Neid tuleb pidevalt kontrollida ja hooldada. Rekonstrueeritud tiikide ja kanalite kaldaid, servasid tuleks regulaarselt niita ning vähemalt kord aastas näha ette vee-elementide puhastamine prügist, oksarisust ja heintaimedest. Eemaldatud prügi, heintaimed, oksad, tüved tuleb veest välja tõsta ja pargist ära vedada.

---

<sup>139</sup> Niibo, K. OÜ Hüüp. 2013. Viimsi mõisa peahoone lähiümbruse kujundusprojekt. Pärnu. MKA P-16552.

Rekonstrueerimata vee-elemente tuleb samuti regulaarselt puhastada langenud puudest, oksarisust, taimedest ja prügist.

**Ettepanekud edaspidi koostatavate projektide ja uuringute tarbeks:**

- Tuleb läbi viia täiendavad uuringud, et selgitada välja pargi erinevate osade liigniiskuse põhjused.
- Pargi lõunaosas paiknev kraav tuleb projektis ette nähtud ulatuses süvendada, et likvideerida põhja kogunenud muda. Kraavi kinnikasvamine on tõenäoliselt üheks põhjuseks, mis antud osa pargist on muutunud liigniiskeks.
- Pargis veerežiimi parandamiseks tuleb luua avatumaid alasid ning pargiruumi hõlmava maastikuarhitektuurse kujundusprojekti terviklahendusega näha võimalusel ette suurema ajaloolist tiiki markeeriva veekogu taastamine pargi keskmesse. Suurem veekogu, mis oleks ühenduses olemasolevate veealadega, aitaks vähendada liigniiskust aasa- ja murualadelt.
- Rekonstrueerimata vee-elementide põhjalikum süvendamine, neid ületavate sildade projekteerimine ning kanalite restaureerimine peaks olema kavandatava projekti üheks osaks.
- Kindlasti tuleb tegeleda kuivendustorustike toimimisvõime parandamisega.
- Pargis reguleerida tellitava projekti alusel reovee ärajuhtmine. Pargis asub vana NA linnaku reovee sõlm, see vajab tamponeerimist. Pargi kraavidesse tuleb erinevatest torustikest reovett, millega on vajalik samuti tellitava projekti raames tegeleda.



*Foto 59. Süvendamist ja puhastamist vajav kraav pargi lõuna-kaguosas.<sup>140</sup>*

### **5.7. ELUSTIKU KAITSE**

Elu- ja liigirohke pargi säilitamiseks on vajalik erinevate elupaikade kaitse (sh kindlasti põõsaste olemasolu). Siinkohal on oluline, et parki oleks projekteeritud projekti staadiumis ka tihedamaid alasid, kus oleks olemas puistu rindelisis sh aluspõõsastik.

### **5.8. TÄIENDAVIDA PROJEKTID**

Viimsi mõisa pargiala restaureerimiseks oleks vaja tellida kogu pargi jaoks muinsuskaitse eritingimused ja täiendav maastikuarhitektuurne kujundusprojekt, millega oleks kajastatud pargi

<sup>140</sup> Allikas: Kreetta Sipelga erakogu.

kompositsiooniline terviklahendus, oleks välja toodud erinevad teemad ja lahendused.

Projektis on vaja detailsemalt käsitleda:

- Pargi ülesehitust ja terviklikkust ning seoseid ümbritsevate aladega;
- ajaloolise vee-elementi taastamist ja seoseid olemasolevate vee-elementidega;
- teedevõrgu sh platside taastamist;
- parkla ja uute teede, platside projekteerimist;
- võimalikke uusistutusi;
- pargi ülesehitusest lähtuvate puude gruppide, ridade, üksikpuude likvideerimist;
- vaadete avamist, sulgemist;
- avatud-suletud ruumide tasakaalu taastamist/ loomist;
- terviklikke nii ajalooliste kui ka kaasaegsete rajatiste ehituslikke lahendusi ja paiknemist;
- ettepanekuid kontaktvööndis asuvatele aladele.
- 

Lisaks kujundusprojektile on vaja tellida vastavalt kvalifitseeritud ettevõtetelt rekonstrueerimata veesüsteemide projekt, elektri- ja valgustusprojekt. Tellida tuleb ka liigniiskuse probleemi käsitlev maaparandusprojekt.

## **5.9. PARGI KAITSE KORRALDAMINE**

### **5.9.1. Infotahvlid**

Viimsi mõisa pargi teede rekonstrueerimise tööprojekti alusel on Viimsi mõisa pargi põhjaossa tiikide ümbrusesse paigaldatud mitu infotahvlit, millel kajastatakse pargi ajalugu ja liigilist mitmekesisust. Kajastatud info on oluline ja vajalik. Nendele infotahvlitele lisaks võib kaaluda erinevate hoonete, rajatiste ja teiste tähelepanuväärsete pargielementide juurde eraldi väiksemate infokandjate paigutamist pargiprojekti alusel. Kindlasti on oluline, et infotahvlid sobituksid visuaalselt pargiruumi ning ei mõjuks liiga pealetükkivalt ja oleksid kooskõlas pargi terviklahendusega. Tahvlite tekstid peaksid olema nii eesti, vene, saksa kui ka inglise keelsed. Tekst kooskõlastada eelnevalt kaitseala valitsejaga. Infotahvlite täpne hulk, kuju ja asukoht määratakse edasise maastikuarhitektuurse kujundusprojektiga.

### **5.9.2. Tulemuslikkuse hindamine**

Kaitsekorraldusperioodi keskel ja viimasel aastal tuleb läbi viia pargi ülevaatus ning hinnata seni kehtinud hoolduskava tulemuslikkust. Tulemuslikkuse hindamine on aluseks uue hoolduskava koostamisele.

### **5.9.3. Külastusmõjude hindamine**

Selleks, et paremini korraldada pargi hooldamist ning seal läbiviidavaid tegevusi, on tähtis hinnata külastusmõjusid.

#### 5.9.4. Uue kava koostamine

Uue hoolduskava koostamisega alustatakse käesoleva kava kehtivusperioodi viimasel aastal. Kava koostamise raames hinnatakse kaitse tulemuslikkust ning seatakse eesmärgid järgmiseks kaitsekorraldusperioodiks.

Tabel 4. Tegevuskava

I tähtsusklass- hädavajalikud tegevused, millela kaitse-eesmärke ei ole võimalik täita.

II tähtsusklass- vajalikud tegevused, mille teostamisel aidatakse kaasa väärtuste säilitamisele ja ohtude kõrvaldamisele pargist.

III tähtsusklass- soovituslikud tegevused, millel on väiksem mõju väärtuste kadumisele.

P t k	Tegevuse nimetus	Tege- vuse tüüp	Ü h i k	M a h t	K o r r a l d a j a	Tähtsus- klass	2	2	2	2	2	2	2	2	2	2	2	Maksumus 3 esimesel aastal
							0	0	0	0	0	0	0	0	0	0	0	
							1	1	1	2	2	2	2	2	2	2	2	
							7	8	9	0	1	2	3	4	5	6		
Summa sadades eurodes																		
<b>Inventuurid, seired, uuringud</b>																		
5.7.	Kaitse-eesmärkide seisundseire ja tulemuslikkuse hindamine.	seire			VV	I												
																		Hindab parki haldaja
5.8.	Pargi liigniiskuse põhjuseid selgitav uuring.	uuring			VV	I												
																		8 000**
<b>Hooldus, taastamine ja ohjamine</b>																		
5.2.1.	Plaanil märgitud üksikpuude raie.	hooldus-töö	tk	21	VV	I												
																		2 100
5.2.1.	Puude ridade taastamise vajaduse selgitamine.	hooldus-töö	jm	378	VV	I												
																		Täpsustatakse kogu parki hõlmava projektiga.
5.2.1.	Vaadete kujundamisel kaaluda üksikpuude eemaldamist (soovituslik ettepanek).	hooldus-töö	tk	72	VV	III												
																		7 200
5.2.1.	Vaadete kujundamisel kaaluda puude gruppide eemaldamist (soovituslik ettepanek).	täpsus-tatakse projektiga	tk	5	VV	III												
																		Täpsustatakse kogu parki hõlmava projektiga.
<b>Puude hooldus</b>																		
5.2.3.	Puude gruppide, ridade võrahooldus	hooldus-töö	tk	6	VV	I												
																		1 800
5.2.2.	Üksikpuude võrahooldus.	hooldus-töö	tk	120	VV	I												
																		12 000
5.2.4.	Vaadete hooldus	Hooldus-töö (pidev)	tk	42	VV	I												
																		Vajab eraldi hinnapakumist
<b>Niitmine ja lehtede koristamine</b>																		
5.3.	Regulaarselt hooldatavate murualade niitmine (I hooldusklass).	hooldus-töö (pidev)	ha	ca 4,78	VV	I												
																		1 434
5.3.	Regulaarselt hooldatavate murualade niitmine (II hooldusklass).	hooldus-töö (pidev)	ha	ca 3,38	VV	I												
																		1 014
5.3.	Regulaarselt hooldatavate aas-alade niitmine (III hooldusklass).	hooldus-töö (pidev)	ha	ca 4,04	VV	I												
																		1 212
5.3.	Lehtede koristamine	Hooldus-	ha	ca	VV	I												
																		3 780



*Viimsi mõisa pargi dendroloogiline uuring ja hoolduskava (2017-2026)*

	muru- ja aasaaladelt (vähemalt 1 kord sügisel).	töö (pidev)		12,6															
5.3.	Lehtede koristamine teedelt ja platsidelt (vähemalt 1 kord sügisel).	hooldus-töö (pidev)	m <sup>2</sup>	6153	VV	II	+	+	+	+	+	+	+	+	+	+	+	+	1 843
<b>Pargiinventar ja rajatised</b>																			
5.5.	Viimsi mõisa pargi olemasoleva mänguväljaku elementide hooldamine (puitdetailide värvimine-õlitamine, võimaliku rooste eemaldamine, mänguvahendite aluse koorepuru uuendamine). Mänguväljakul tehakse regulaarseid hooldustöid seni, kuni on parki rajatud projekti järgi uus mänguväljak.	hooldus-töö (pidev seni kuni on parki uus mänguväljak projekti järgi rajatud)		park	VV	II	+	+	+	+									2 800
5.5.	Ajalooliste elementide (kaskaad, silla kohad, paviljoni ase) puhastamine ja edasine pidev hooldus.	Hooldus-töö (pidev)		park	VV	I	+	+	+	+	+	+	+	+	+	+	+	+	Vajab eraldi hinnapakkumist/ Täpsustatakse kogu parki hõlmava projektiga.
5.5.	Kaasaegsete olemasolevate ja kujundusprojektiga ette nähtud rajatiste puhastamine ja edasine pidev hooldus. (Parki ette nähtud projekteeritavate rajatiste hulk, kuhu ja asukoht täpsustatakse maastiku- arhitektuurse pargiprojektiga.)	hooldus-töö (pidev)		park	VV	I	+	+	+	+	+	+	+	+	+	+	+	+	Vajab eraldi hinnapakkumist/ Täpsustatakse kogu parki hõlmava projektiga.
5.5.	Lagunenud ja ohtlike objektide korrastamine või likvideerimine.	hooldus-töö		park ja lähiala	VV	I	+	+											Vajab eraldi hinnapakkumist
<b>Veekogude ja veekogude kallaste hooldamine</b>																			
5.6.	Pargi põhjaosas rekonstrueeritud tiikide ja kanalite hooldamine.	hooldus-töö (pidev)	m <sup>2</sup>	2031	VV	I	+	+	+	+	+	+	+	+	+	+	+	+	249
5.6.	Pargist lõunaosas asuva kraav-kanali puhastamine, hooldus ja truupide puhastamine ja hooldus.	hooldus-töö (pidev seni kuni on koostatud kraavide rek.projekt).	m <sup>2</sup>	408	VV	I	+	+	+										Vajab eraldi hinnapakkumist

*Viimsi mõisa parki dendroloogiline uuring ja hoolduskava (2017-2026)*

5.6.	Reovee sõlme tamponeerimine.	hooldus-töö	tk	1	VV	I		+	+										Vajab eraldi hinnapakkumist
<b>Teed ja teede äärte hooldamine, lume lükkamine pargisestelt teedelt</b>																			
5.4. 1.	Pargi põhjaosas rekonstrueeritud teede hooldamine.	hooldus-töö (pidev)	jm	ca 873	VV	I		+	+	+	+	+	+	+	+	+	+	+	8 730 arvestatud 8-10x aastas
5.4. 2.	Rekonstrueerimata pargiteede parandus ja hooldus.	hooldus-töö (pidev)	jm	ca 827	VV	I		+	+	+	+	+	+	+	+	+	+	+	8 270 arvestatud 8-10x aastas
5.4. 4.	Lume koristus pargisestelt teedelt ja platseidelt.	hooldus-töö (pidev)	jm	1700	VV	II		+	+	+	+	+	+	+	+	+	+	+	vajab eraldi hinnapakkumist
<b>Külastajate teavitamine</b>																			
5.9.	Teavitamine.	muu			VV, KA	II		+	+	+	+	+	+	+	+	+	+	+	
5.9. 1.	Parki lisaks tutvustavate infostendide koostamine ja paigaldamine (sh ümbruse ettevalmistus jms). Parki ette nähtud infostendide hulk, kuju ja asukoht täpsustakse maastiku- arhitektuurse pargiprojektiga.	tähis-tamine	tk	1-2	VV, KA	III			+	+									2 000
5.9. 1.	Parki tutvustava infostendide hooldamine.	hooldus-töö (pidev)		park	VV	III		+	+	+	+	+	+	+	+	+	+	+	200
<b>Kavad, plaanid, eeskirjad</b>																			
5.9. 2.	Tulemuslikkuse hindamine.	kava	tk	1	VV	I									+				Hindab pargi haldaja
5.9. 3.	Külastusmõjude hindamine.	kava	tk	1	VV	II													Hindab pargi haldaja
5.9. 4.	Kava uuendamine (väärtuste täpsustamine).	kava	tk	1	VV	I									+				Vajab eraldi hinnapakkumist
5.8.	Viimsi mõisa pargi muinsuskaitse eritingimuste ja maastiku- arhitektuurse kujundusprojekti koostamine.	muinsus- kaitse eri- tingimused / projekt	tk	1	VV	I		+	+										1 600**
5.8.	Pargi valgustus- projekti ja elektriprojekti koostamine.	projekt	tk	2	VV	II			+										8 000**
5.8.	Kanalite- kraavide rekonstrueerimis- projekti koostamine.	projekt	tk	1	VV	II			+										Vajab eraldi hinnapakkumist
5.8.	Maaparandus- projekt	projekt	tk	1	VV	I			+										Vajab eraldi hinnapakkumist
<b>Hind kokku (eurodes)</b>																		<b>1 08 652*</b>	

\* - hind on ligikaudne ning ei kajasta hooldustegevusi, mis vajavad kohaspetsiifilisi hinnapakkumisi  
KA- Keskonnaamet, VV- Viimsi Vallavalitsus.

\*\* Uuringutele ja projekteerimisele arvestatud kulu on ühekordne.

- Kõik tabelis välja toodud tööde maksumused võivad muutuda ning selguvad täpsemalt

reaalse hinnapakkumise käigus. Ligikaudsed hinnad on ära toodud esimese kolme aasta kohta, mille järel on kindlasti vajalik tegevuste maksumused ümber hinnata.

- Juhul kui pole aastate lahtritesse lisatud “+” märki, tuleks tegevuse nimetuse lahtris nimetatud tegevus läbi viia hoolduskava perioodi jooksul – aastatel 2017-2026.

## 6. Tulemuslikkuse hindamine

Nimetatud peatükis antakse ülevaade põhimõtetest, millele toetudes võiks hiljem hoolduskava tulemuslikkust hinnata. Hoolduskava tulemuslikkust saab hinnata võrreldes saavutatud tulemusi kavandatud tegevustega. Hoolduskavaga on fikseeritud väärtuse algne seisund. "Tulemuslikkust tuleb hinnata vähemalt hooldusperioodi lõpus, kuid soovitav on seda teha ka kava keskel, et vajadusel saaks kaitsekorraldusmeetmeid korrigeerida."<sup>141</sup>

- Kaitsealuste liikide kaitseks teostavate tegevuste tulemuslikkust hinnatakse kaitstavate liikide seisundi alusel – elujõulisus jmt.
- Tulemuslikkuse hindamisel analüüsitakse, kas seatud tegevused aitasid kaasa väärtuste kaitse saavutamisele ja kui edukalt.
- Hoolduskava analüüsitakse vajadusel kaitsekorraldusperioodi keskel ja uuendatakse hinnangu tulemuste alusel kaitsekorraldusperioodi lõpus.
- Pargi kaitsetegevus loetakse tulemuslikuks, kui kaitsekorraldusperioodi lõpus on pargi kaitse-väärtused säilinud ning väärindatud<sup>142</sup>:
  1. Säilinud on Viimsi mõisa pargi piiride terviklikkus.
  2. Tagatud on Viimsi mõisa pargi kompositsiooniline kompaktsus ja terviklikkus.
  3. Taastatud ja säilitatud on peahoonest lähtuva peatelg ja sellele toetuvad terrassid koos trepistikuga ja pargi tuumikalaga (vee-elementid).
  4. Avatud alade pindala (ha) ei ole vähenenud pigem suurenenud, tagatud on avatud-suletud alade kontrastsus ja vaheldumine. Avatud alasid hooldatakse pidevalt.
  5. Tagatud on pargi puistus rindeline üleseehitus.
  6. Vähendatud on pargipuistu nn "läbipaistvust".
  7. Tagatud on terve pargi tervikust lähtuva teedevõrgu loomine.
  8. Rekonstrueeritud teedevõrk pargi põhjaosas on heas seisukorras ja seda on järjepidevalt hooldatud.
  9. Kujundusprojektiga ette nähtud teed on välja ehitatud ja neid hooldatakse pidevalt.
  10. Taastatud ja hooldatud on väärtuste plaanil kajastatud olulised vaatesihid ja vaatesektorid.
  11. Pargi liigniiskuse põhjused on välja selgitatud ning likvideeritud.
  12. Pargis asuv vana NA linnaku reovee sõlm on tamponeeritud.
  13. Puhastatud, süvendatud on pargis olevad kraavid ning neid on järjepidevalt hooldatud.
  14. Pargi tiigid on jätkuvalt heas seisukorras, nende kaldaid on regulaarselt hooldatud.
  15. Puistu hooldusraiega on võimalikult hästi tagatud väärtuslike üksikpuude, puude gruppide kasvutingimused. Paranenud on nende puude valgustingimused.
  16. Pargi peatelge ääristavate puuderidade seisukorda on hinnatud ja vajadusel on read tervenisti uuendatud.
  17. Taastamist ja hooldust vajavad ajaloolised objektid-rajatised on taastatud ja hooldatud.
  18. Kaasaegsed objektid pargis lähtuvad terviklikust pargi ülesehitusest, nad on hästi hooldatud ning ei riku ajaloolise pargi terviklikkust ega vaateid.
  19. Kasutuseta, lagunenenud ehitised pargi kagupiiril on korrastatud või eemaldatud.

<sup>141</sup> Nutt, N. 2011. *Pargi hoolduskava koostamise juhend*. Keskkonnaamet. Tartu.

<sup>142</sup> Samas.

20. Parki kasutatakse aktiivselt nii kohalike elanike kui ka külastajate poolt.
21. Pargis on vajadusel läbiviidud elustiku kohta lisauuringud.
22. Pargis elutsevate liikidega on arvestatud.
23. Uuringute tulemusel leitud kaitsealused liigid on kantud Keskkonnaregistrisse ning nendega arvestatakse pargi hooldamisel.

Tabel 5. Tulemuslikkuse hindamise indikaatorid, kriteeriumid, eeldatavad tulemused

Ptk nr	Väärtus	Indikaator	Kriteerium/lävend	Tulemus	Selgitus
4.1.1; 4.1.2	<b>Pargi piirid, kompositsioon ja teedevõrk</b>	Pargi piiride loetavus.  Pargiruumi terviklikkus ja loetavus.  Pargi peatelje ja tuumikala loetavus.  Pargi terrassilisuse loetavus.  Olemasolevate teede seisukord.	Pargiruum ulatub väljapoole kaitsealusest pargialast.  Terrassilisuse vähene esile tõstmine ja rõhutamine. Pargiruumil puudub terviklik, läbi mõeldud ülesehitus.  Pargis pole hästi rõhutatud väärtuslikku peatelge ja tuumikala.  Pargis puudub terviklik teedevõrk, olemasolevad rekonstrueerimata teed on lagunemas ja ei allu üldisele pargi ülesehitusele.  Pargi põhjaosas on rekonstrueeritud teed.	Pargi piirid on terviklikult esitletud.  Pargiruum on läbi teadliku hooldustegevuse ja projekteerimise tervikliku ülesehitusega.  Pargis on esile toodud rõhutatult väärtuslik peatelg ja tuumikala.  Pargiruumis on olemas selgelt eristatavad ruumid.  Pargis on säilinud algupärased terrassid ja need on hästi vaadeldavad.  Olemasolevad rekonstrueeritud teed on heas seisukorras ja hooldatud.  Terviklik teedevõrk on parki rajatud.	Hinnatakse pargiruumi piiride ja terviklikkuse olemasolu ja seisukorda.  Hinnatakse rekonstrueeritud teede seisukorda.  Hinnatakse tervikliku teedevõrgu olemasolu ja terviklikkust.  Hinnatakse pargi tuumikala, peatelje ja erinevate ruumide olemasolu ja loetavust.  Hinnatakse terrasside säilimist ja vaadeldavust.
4.1.3	<b>Suletud-avatud alade tasakaal</b>	Avatud alade pindala ja hooldatus.  Pool-avatud ja pool-suletud alade pindala ja hooldatus.	Pargis on üksikud avatud alad.  Pool-suletud alad on pargis liiga nn "läbipaistvad".	Parki on juurde rajatud avatud alasid.  Kõik avatud alad ja pargiaasad, mis on näidatud hoolduskava plaanil 2 (olemasolev olukord) on säilinud ja hooldatud.  Pool-suletud alade nn "läbipaistvust" on puistu rindelisuse lisamisega muudetud tihedamaks.  Pool-avatud ja pool-suletud alasid on hooldatud.	Hinnatakse avatud alade pindala võrreldes 2017. a. kevade seisuga.  Hinnatakse avatud-suletud alade vahelduvust ja tasakaalu ning pargi nn "läbipaistvust".
4.1.4	<b>Veekogud</b>	Vee-elementide olemasolu ja seisukord.	Veekogud on pargis olulised ajaloolised elemendid. Pargis asuvad	Veekogusid ja kanaleid on regulaarselt hooldatud. Parki on maastikarhitektuurse	Hinnatakse tiikide ja kraav-kanalite, truupeide seisundit. Hinnatakse

			<p>rekonstrueeritud tiigid ja kanalid.</p> <p>Pargis asetsevad rekonstrueerimata kraavid ja truubid vajavad rekonstrueerimisprojekti alusel. süvendamist, puhastamist.</p> <p>Veerežiimi muutuste tõttu on pargi erinevad osad liigniisked.</p> <p>Drenaažtorustike võrk vajab toimimise kontrollimist.</p> <p>Vana reovee sõlm vajab tamponeerimist.</p>	<p>projekti järgi rajatud uus veekogu, mis ühendab ülejäänud vee-elemente.</p> <p>Koostatud on kanalite-kraavide rekonstrueerimisprojekti.</p> <p>Kraavide puhastamise ja süvendamise käigus on pargi loodeosa veerežiim paranenud ning liigniiske ala ulatus on vähenenud.</p> <p>Kontrollitud on drenaažtorustike toimimist ja reovee sõlm on tamponeeritud.</p> <p>Koostatud on maaparandusprojekt.</p>	<p>veekogude seotust ülejäänud pargiruumiga.</p> <p>Hinnatakse liigniiskete alade rohkust pargis võrreldes 2017. aasta seisuga.</p> <p>Hinnatakse drenaažtorustike ja reovee olukorda pargis.</p> <p>Hinnatakse, drenaažtorustike toimimist.</p>
<b>4.1.5</b>	<b>Hoonestus ja rajatised</b>	<p>Ajalooliste objektide seisukord ja vaadeldavus.</p> <p>Kaasaegsete objektide olemasolu, terviklikkus ja seisukord.</p> <p>Mõisaaegse hoonestuse ja pargivahelise seose olemasolu.</p> <p>Kaasaajal kasutusete ja lagunevate, visuaalset reostust tekitavate ehitiste olemasolu pargi kagupiiril.</p> <p>Pargi kõiki osasid käsitlev maastiku- arhitektuurne projekt.</p>	<p>Pargis asuvad mõisaaegsed rajatised vajavad puhastamist, taastamist ja regulaarset hooldust.</p> <p>Kaasaegsed olemasolevad objektid (sh mänguväljaku elemendid) vajavad hooldust.</p> <p>Kaasaegsed lagunenud ja ohtlikud rajatised tuleb parandada või likvideerida.</p> <p>Kaasaajal kasutuseta, lagunevad ja visuaalset reostust tekitavad ehitised pargi kagupiiril vajavad korrastamist.</p> <p>Puudub pargi kõiki osasid käsitlev maastiku-</p>	<p>Ajaloolised objektid on puhastatud, osad taastatud ning tähistatud. Jätkatud on nende regulaarse hooldamisega.</p> <p>Pargis on loodud terviklahendus kaasaegsetest rajatistest, mis sobivad pargiruumi ja loovad tervikpildi.</p> <p>Kaasaegseid rajatisti on järjepidevalt hooldatud.</p> <p>Katkised ja ohtlikud objektid on pargist eemaldatud.</p> <p>Säilitatud on kontakt pargi ja mõisaaegsete hoonete vahel.</p> <p>Kaasaajal kasutuseta, lagunevad ja visuaalset reostust tekitavad ehitised pargi kagupiiril on kas korrastatud või likvideeritud.</p>	<p>Hinnatakse ajalooliste objektide seisukorda ja vaadeldavust.</p> <p>Hinnatakse kaasaegsete rajatiste terviklahendust pargiruumis.</p> <p>Hinnatakse kaasaegsete objektide seisukorda.</p> <p>Hinnatakse pargi puhtust ohtlikest rajatistest.</p> <p>Hinnatakse pargi ja mõisaaegsete hoonete omavahelise seose säilimist.</p> <p>Hinnatakse kaasaajal kasutuseta, lagunevate ja visuaalset reostust</p>

*Viimsi mõisa pargi dendroloogiline uuring ja hoolduskava (2017-2026)*

			arhitektuurne kujundusprojekt, elektri- ja tänavavalgustusprojekt	Koostatud on pargi kõiki osasid käsitlev maastiku- arhitektuurne projekt, elektri- ja tänavavalgustusprojekt.	tekitavate ehitiste olukorda ja seisundit.  Hinnatakse, kas on koostatud pargi kõiki osasid käsitlev maastiku- arhitektuurne projekt, elektri- ja tänavavalgustusprojekt.
<b>4.1.6</b>	<b>Pargi vaatelisus</b>	Pargis asetsevate vaatekoridoride ja –sihtide olemasolu.  Pargis olevate oluliste vaatesihtide visuaalse kvaliteedi parandamise vajadus.	Pargiruum on ühtlaselt nn “läbipaistev”, mistõttu ei ole väga palju säilinud suunatud vaatesihte.  Loodusliku uuenduse tõttu on suuremad vaatekoridorid kahanenud.  Osadele vaatesihtidele on rajatud visuaalset kvaliteeti rikkuvaid objekte (näiteks on rajatud suur korrusmaja ja autode parkimisala pargist avanevale vaatesihile mõisa peahoone suunas).	Tagatud on suunatud vaatesihtide olemasolu ja hooldus.  Tagatud on kõigi oluliste vaatekoridoride taastamine, säilimine ja jätkuv heakord.  Tagatud on vaatesihtide kvaliteeti rikkuvate objektide varjamine (näiteks taimestusega) või võimalusel likvideerimine.	Hinnatakse hooldusplaani (vt plaan 5) välja toodud vaadete olemasolu ja seisukorda.
<b>4.1.7</b>	<b>Olulised üksikpuud, puudegrupid ja -read</b>	Pargi väärtuslike üksikpuude ja puude gruppide arv ja seisukord.  Kunagist pargi peatelge ääristavate puude ridade lünklik olemasolu.	Pargis esineb märkimisväärsed puude grupe ning üksikpuud, mille seisukord on väga heast rahuldavani.  Olulised puude ridade välja langemine.	Väärtuslikke puud ja puudegrupe on hooldatud ja säilitatud.  Endise allee puud on hinnatud ja vajadusel tervenisti uuendatud.	Hinnatakse väärtuslike üksikpuude ja puude gruppide seisukorda võrreldes 2017. a. kevade seisuga.  Hinnatakse allee puude seisukorda ja vajadusel rajatakse tervenisti peateljele uus allee.
<b>4.1.8</b>	<b>Liigirikkus pargis</b>	Pole läbi viidud uuringuid pargis esinevate taime- ja loomaliikide kohta.	Kõikide pargis elutsevate oluliste liikide arv ei ole teada.	Vajadusel viiakse läbi pargis esinevate liikide kohta täiendavad uuringud ning nende kasvukohtadega ja elutingimustega on	Hinnatakse pargis olevate erinevate liikidega arvestamist.



Viimsi mõisa pargi dendroloogiline uuring ja hoolduskava (2017-2026)

				arvestatud.	
4.1.9	<b>Pargiruumi igapäevane kasutus</b>	Pargi avalik aktiivne kasutus.	Park on avalik, mõeldud kõigile kasutamiseks.	Tagatud on pargi ligipääsetavus ja avatus. Park on aktiivses kasutuses ning kogukonna jaoks hinnatud puhke- ja ajaveetmispaik.	Hinnatakse, kas park on avalikult ligipääsetav ning aktiivses kasutuses.

# GRAAFILINE MATERJAL

## Plaan 1: Dendroloogiline hinnang

## Plaan 2: Olemasolev olukord

## Plaan 3: Väärtused

## Plaan 4: Probleemid

## Plaan 5: Hooldusplaan

# LISAD



## Lisa 1: Dendroloogilise hinnangu tabel

## Lisa 2: Keskkonnaameti kooskõlastus

## Lisa 3: Muinsuskaitseameti kooskõlastus