



Rohuneeme maastikukaitseala kaitsekorralduskava 2017-2026



Sisukord

1. SISSEJUHATUS	5
1.1. ALA ISELOOMUSTUS	5
1.2. MAAKASUTUS	6
1.3. HUVIGRUPID	7
1.4. KAITSEKORD	7
1.5. RIIKLIK SEIRE NING LÄBIVIIDUD INVENTUURID	9
1.5.1. Riiklik seire	9
1.5.2. Läbiviidud inventuurid ja uuringud.....	9
2. VÄÄRTUSED JA KAITSE EESMÄRGID	10
2.1. ELUSTIK	10
2.2. KOOSLUSED.....	11
2.3. MAASTIK.....	18
2.4. LOODUSE ÜSIKOBJEKT.....	21
3. ALA JA SELLE VÄÄRTUSTE TUTVUSTAMINE NING KÜLASTUSKORRALDUS	24
3.1. KAITSEALA TÄHISTUS.....	24
3.2. KAITSEALA ÖPPE- JA MATKARADA	24
3.3. KAITSEALA LÖKKE- JA PUHKEKOHAD	25
3.4. KAITSEALA INFOTAHVLID	26
4. KAVANDATAVAD KAITSEKORRALDUSLIKUD TEGEVUSED JA EELARVE	27
4.1. TEGEVUSTE KIRJELDUS.....	27
4.1.1. Inventuurid	27
4.1.1.1. Samblike inventuur	27
4.1.1.2. Taimestiku inventuur.....	27
4.1.2. Taristu.....	27
4.1.2.1. Infotahvlite paigaldamine.....	27
4.1.2.2. Radade ja üksikobjekti hooldamine	28
4.1.2.3. Kaitseala tähistamine.....	29
4.1.2.4. Prügikastide ja pinkide paigaldamine	29
4.1.3. Kavad, eeskirjad	30
4.1.3.1. Kaitsekorralduskava vahehindamine.....	30
4.1.3.2. Kaitsekorralduskava uuendamine ja tulemuslikkuse hindamine	30
4.1.4. Muu	31
4.1.4.1. Jäätmete koristus ja meetmete rakendamine	31
4.1.4.2. Ebaseaduslike ehitiste likvideerimine	32
4.1.4.3. Maaparandussüsteemide uuendustööde kava tellimine.....	33
4.1.4.4. Vaadete avamine	34
4.2. TEGEVUSKAVA JA EELARVE	36
5. KAITSEKORRALDUSE TULEMUSLIKKUSE HINDAMINE	38
KASUTATUD ALLIKAD	39
LISAD.....	40
LISA 1. ROHUNEEME MAASTIKUKAITSEALA TSONEERING JA VÄLISPIIR	41
LISA 2. ROHUNEEME MAASTIKUKAITSEALA KAITSE-EESKIRI	42
LISA 3. VÄÄRTUSTE KOONDTABEL	45
LISA 4. TARISTU ROHUNEEME MAASTIKUKAITSEALAL.....	47

LISA 5. ROHUNEEME MAASTIKUKAITSEALA KAITSEKORRALDUSKAVA AVALIKKUSE KAASAMISE KOOSOLEKU PROTOKOLL (28.11.2016)	48
--	-----------

Vastavalt looduskaitseaduse (RT I, 16.05.2013, 1) §-le 25 on kaitsekorralduskava hoiualade ja kaitsealade alapõhise kaitse korraldamise aluseks.

Kaitsekorralduskava koostamisel on aluseks võetud keskkonnaministri 20.10.2009. a määrus nr 60 „Kaitsekorralduskava koostamise ja kinnitamise kord ning kaitsekorralduskava kinnitaja määramine“ arvestades erisust, et käesoleva kaitsekorralduskava kinnitab Viimsi valla volikogu.

Käesoleva Rohuneeme maastikukaitseala (edaspidi *kaitseala* või *Rohuneeme MKA*) kaitsekorralduskava (edaspidi *KKK*) eesmärk on:

- anda lühike ülevaade kaitstavast alast (edaspidi *ala*) – selle kaitsekorrast, kaitse-eesmärkidest, maakasutusest, huvigruppidest ning alal läbiviidud uuringutest/töödest;
- analüüsida ala eesmärke ning anda hinnang iga põhiväärtuseks oleva liigi, elupaiga vm väärtuse seisundile;
- arvestades alale seatud eesmärke määrata mõõdetavad kaitse-eesmärgid ja kaitsekorralduse oodatavad tulemused kaitsekorraldusperioodi lõpuks ning 30 aasta perspektiivis;
- anda ülevaade peamistest väärtusi mõjutavatest teguritest, kirjeldada kaitseks vajalikke meetmeid koos oodatavate tulemustega;
- määrata põhiväärtuste säilimisele, taastamisele ja tutvustamisele suunatud kaitsekorralduslike tegevuste elluviimise plaan koos tööde mahu, koha, ulatuse kirjelduse ja orienteeruva maksumusega;
- luua alusdokument kaitseala kaitsekorralduslike tööde elluviimiseks ja rahastamiseks.

Kava koostamist koordineeris Viimsi Vallavalitsuse Keskkonna- ja planeerimisameti keskkonnaspetsialist Aet Pöld (tel 6028 859, e-post aet.pold@viimsivv.ee)

Kaitsekorralduskava on koostanud Timo Kark (tel 5348 3518, e-post timokark@yahoo.com).

1. Sissejuhatus

1.1. Ala iseloomustus

Rohuneeme MKA on kaitse alla võetud 13.10.2009 Viimsi valla mandriosa üldplaneeringu teemaplaneeringu „Miljööväärtuslikud alad ja rohevõrgustik“ kinnitamisega. Kaitseala, pindalaga 242,4 ha, asub Harju maakonnas Viimsi vallas Rohuneeme külas ning piirneb Püüsi ja Kelvingi külaga (vt joonis 1, lisa 1).



Joonis 1. Rohuneeme maastikukaitseala asukoht (aluskaart: Maa-amet)

Rohuneeme MKA on üks kuuest kohaliku omavalituse poolt looduskaitse alla võetud alast, mis jääb Viimsi valda. Lisaks Rohuneeme MKA-le on Viimsi valla poolt kaitse alla võetud Krillimäe maastikukaitseala, Leppneeme-Tammneeme maastikukaitseala, Mäealuse maastikukaitseala, Haabneeme klindiaastangu maastikukaitseala ning Lubja klindiaastangu maastikukaitseala. Nimetatud kaitsealad moodustavad kaitsealade võrgustiku kogupindalaga 1373 hektarit. Lisades siia juurde riikliku looduskaitse all olevad alad, siis on Viimsi valla maismaast looduskaitse all ligikaudu 26% ehk 2109 hektarit.

Enamiku Viimsi poolsaarest hõlmab Soome lahe rannikumadaliku osaks olev metsane Viimsi-Rohuneeme tasandik, mille pinnaehituses valdavad moreeni katvad mereliivad. Poolsaare keskosa moodustab Põhja-Eesti lavamaasse kuuluv Viimsi kõrgendik, mille piires eristatakse väiksemaid Merivälja ja Randvere liivakivikõrgendikku ning nende vahel paiknevat 10–12 meetrise suhtelise kõrgusega paest Viimsi saarlava (Lubjamägi, 51,4 m). Pärnamäe ja Äigrumäe joonel on Viimsi saarlava ja Iru panganeemiku vahel kumeralaeline Viimsi künnis. Valdavalt metsane rannikuala on pinnakattelt liivane või kivine, kohati savikas, pinnamoos on jälgitavad rohked rannavallid ja luitestikud, lavakõrgendikul valdab moreen. Poolsaare rannajoon on kohati väga liigestunud. Murrutusastangute kõrgus on paiguti üle 7 m. Poolsaarel paikneb rohkesti

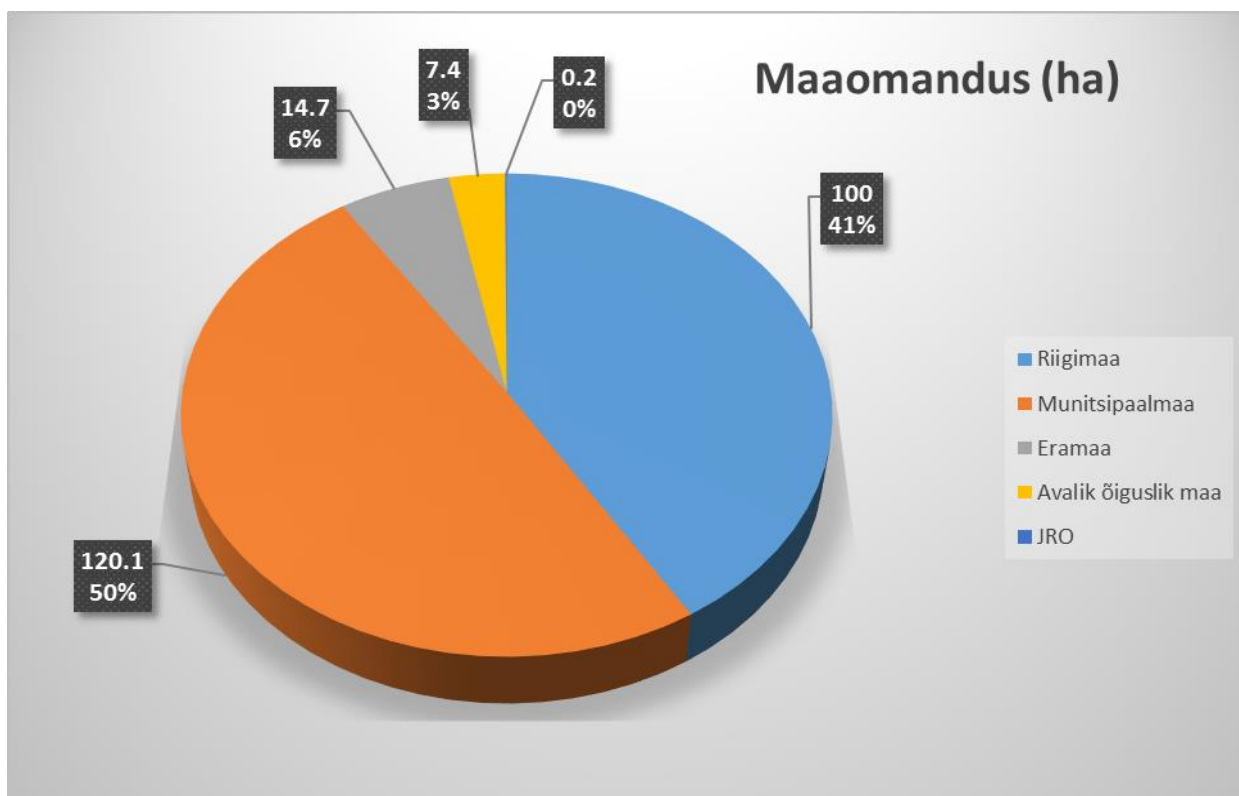
rändrahn, 18 rändrahn ümbermõõt on üle 20 m (sh Rohuneeme rändrahn ehk Maisiniidi kivi, mis on mahult Eesti viies rändrahn ja üksikobjektina looduskaitse all). Viimsi poolsaare aluspõhjaks on Ordoviitsiumi karbonaatkivimid ning sama ajastu ja Kambriumi purdkivimid. Alam-Kambriumi Lontova ja Lükati kihistu purdkivimid paljanduvad mere ääres Leppneemel ja Tammneemel (Viimsi poolsaar, 2011).

Viimsi poolsaare maismaastumine algas Joldiamere ja Antsülusjärve taandumisel 10 300–8000 aastat tagasi, kui merest kerkis kõrge lavamaa jäänuks. Litoriinamere taandumisel 7000–4000 aastat tagasi vabanes vee alt Viimsi poolsaare idaosa. Limneamere taandumine viimase 4000 aasta jooksul põhjustas Viimsi poolsaare põhjaosa maismaastumise (Viimsi poolsaar, 2011).

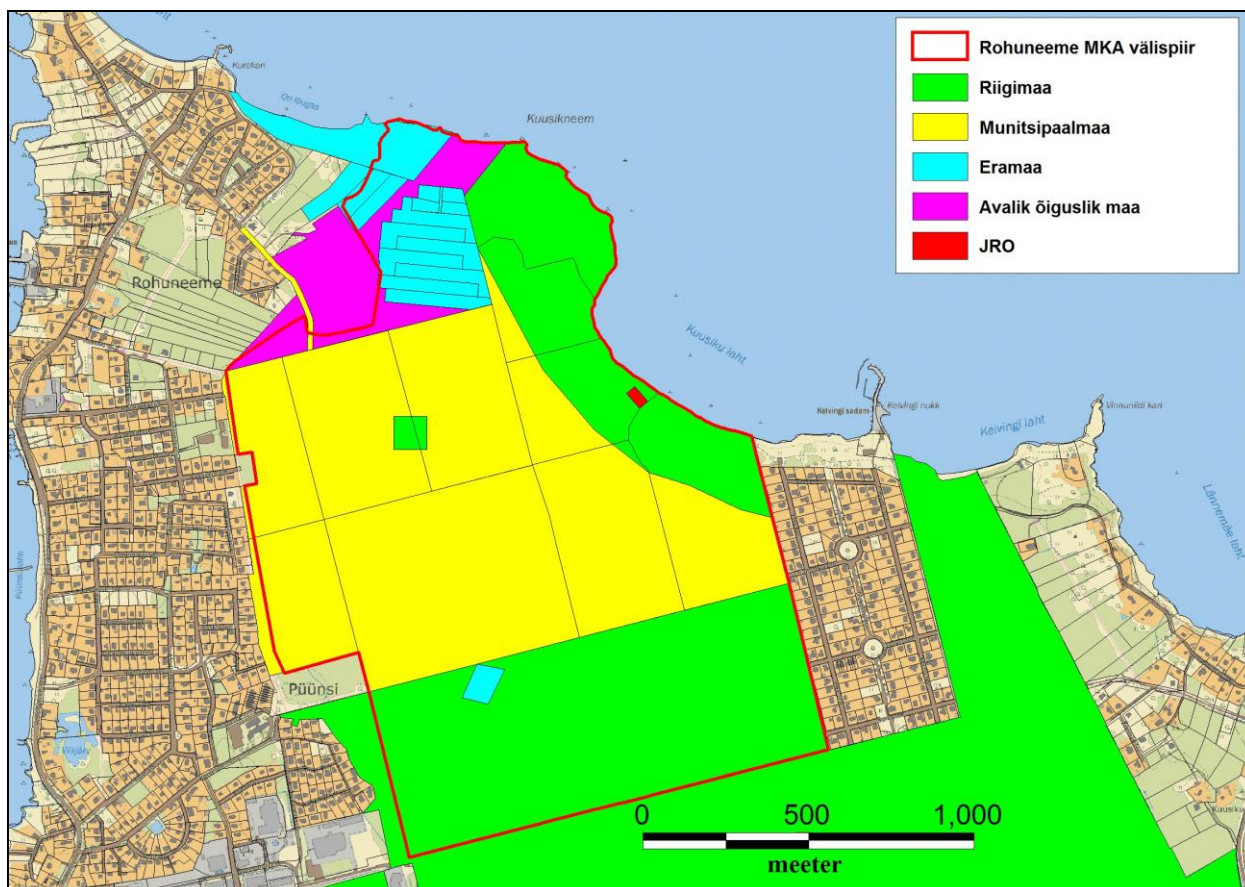
Asustus paikneb peamiselt rannikul, kus tänaseks on arendatud välja elamupiirkonnad. Kuni 1990. aastate alguseni oli Viimsi poolsaarel Balti laevastiku allveelaevade punkerdamisbaas ja luurekeskus (Viimsi poolsaar, 2011).

1.2. Maakasutus

Kaitsealast ligikaudu 100 hektarit (41,3%) jääb riigimaale, 120,1 hektarit (49,4%) munitsipaalmaale, 14,7 ha eramaadele (6,1%) ning 7,4 ha avalik õiguslikus omandis olevatele maadele (3,1%). Kokku on täielikult või osaliselt hõlmatud 38 kinnistut, millest 17 kuuluvad eraomanikele. Jätakuvalt riigiomandis olevaid ehk reformimata maid (JRO) jääb kaitsealale 0,2 ha (0,1%) (vt joonis 2 ja 3).



Joonis 2. Maaomandus Rohuneeme maastikukaitsealal (seisuga juuni 2016) (Maa-amet)



Joonis 3. Maaomandus Rohuneeme maastikukaitsealal (seisuga juuni 2016) (Maa-amet)

Suurem osa kaitsealast on kaetud metsaga. Metsad hõlmavad kaitseala territooriumist ligikaudu 94% (228 ha). Vähesel määral leidub lagedaid alasid ja väiksemaid veekogusid. Komposti kinnistul asub endine biojäätmete ladustamise koht.

1.3. Huvigrupid

- **Viimsi Vallavalitsus (KA)** – kaitseala valitseja. Viimsi Vallavalitsuse eesmärk on luua alal looduses liikumise võimalused ning tagada ala eesmärgiks olevate väärtuste säilimine;
- **Riigimetsa Majandamise Keskus (RMK)** – riiklike objektide (Rohuneeme rändrahn) hooldaja ning riigimetsa majandaja;
- **Maaomanikud** – on huvitatud metsade majandamisest ja ehitustegevusest (sotsiaalmaale);
- **R.K. Sport AS** – on huvitatud sportimis- ja puhkamisvõimaluste arendamisest kaitsealal;
- **Loodushuvilised, puhkajad** – on huvitatud marjade ja seente korjamisest, matkamisest ning loodusväärtuste säilimisest ja tutvustamisest;
- **Ümberkaudsed elanikud** – on huvitatud marjade ja seente korjamisest, sportimisest ning loodusväärtuste säilimisest ja tutvustamisest;
- **Kelvingi küla** – on huvitatud olemasoleva loodusliku keskkonna säilitamisest;
- **Püüsi küla** – on huvitatud olemasoleva loodusliku keskkonna säilitamisest;
- **Rohuneeme küla** – on huvitatud olemasoleva loodusliku keskkonna säilitamisest.

1.4. Kaitsekord

Rohuneeme maastikukaitseala moodustamine ja selle kaitsekord on kinnitatud 13.10.2009 Viimsi valla mandriosa üldplaneeringu teemaplaneeringuga „Miljööväärtuslikud alad ja rohevõrgustik“, mille LISA 6 on „Rohuneeme maastikukaitseala kaitse-eeskiri“. Kaitseala eesmärk on kaitsta rannamadalikul terviklikult säilinud väärtuslikku loodusmaastikku (ennekõike

metsakooslusi) säilitamiseks bioloogilist mitmekesisust ja ökosüsteeme. Lisaks on ala eesmärgiks liigilise mitmekesisuse, haruldaste liikide, sh kaitsealuste liikide ja nende elupaikade kaitse (lisa 2).

Kuna Rohuneeme MKA on kohaliku omavalitsuse tasandil kaitstav loodusobjekt, siis tulenevalt looduskaitseseadusest kehtib seal piiranguvööndi režiim. Kaitse-eeskirjaga on võimalik looduskaitseseadusest tulenevaid piiranguid leevendada, kuid rangemaid piiranguid kehtestada ei ole võimalik. Seega kuulub kaitseala piiranguvööndsse, kus inimestel on lubatud viibida, korjata marju, seeni ja muid metsa kõrvalsaadusi. Füüsilise isiku või eraõigusliku juriidilise isiku omandis oleval kinnisasjal on lubatud viibida arvestades asjaõigusseaduses ja looduskaitseseaduses sätestatud. Telkimine ja lõkke tegemine on lubatud maaomaniku loal õuemaal. Ülejäänud kaitsealal on telkimine ja lõkke tegemine lubatud kaitseala valitseja nõusolekul paikades, mis on kaitseala valitseja poolt või tema nõusolekul selleks ettevalmistatud ja tähistatud. Sõidukiga sõitmine on lubatud teedel. Sõidukiga sõitmine väljaspool teid ning maastikusõidukiga sõitmine on lubatud järelevalve- ja päästetöödel, kaitseala valitsemisega seotud tegevusel, käesoleva kaitse-eeskirjaga lubatud töödel, liinirajatiste hooldamisel ning kaitseala valitseja nõusolekul teostatavas teadustegevuses. Kaitsealal on lubatud kuni 50 osalejaga rahvaürituse korraldamine selleks kaitseala valitseja poolt ettevalmistamata ja tähistamata kohtades. Rohkem kui 50 osalejaga rahvaürituste korraldamine selleks kaitseala valitseja poolt ettevalmistamata ja tähistamata kohtades on lubatud üksnes kaitseala valitseja nõusolekul. Rahvaürituste korraldamist selleks kaitseala valitseja poolt ettevalmistatud ja tähistatud kohas kaitse-eeskirjaga ei piirata.

Kaitseala valitseja (Viimsi Vallavalitsus) nõusolekul on lubatud metsakoosluse kujundamine vastavalt kaitse-eesmärgile. Sealhulgas on kaitseala valitseja nõusolekul lubatud turberaie säilitades koosluse liigilist ja vanuselist mitmekesisust, lageraie kuusikutes langi pindalaga kuni 2 ha, sanitaarraie tuulemuuru ja tuuleheite koristamiseks). Kaitseala valitsejal on õigus esitada nõudeid raie liigi, pindala, aja ja tehnoloogia, metsamaterjali kokku- ja väljaveo ning puistu koosseisu ja täiuse osas. Metsade majandamine ja kasutamine peab toimuma selliste metsamajanduslike võtetega, mis toetavad puistutes loodusmetsale omast struktuuri, so liigilise, vanuselise, bioloogilise mitmekesisuse, produktiivsuse, taastumisvõime ja elupõlisuse säilimist. Lisaks on kaitseala valitseja nõusolekul lubatud metsasihtide hooldamine, olemasolevate ehitiste hooldustööd, ulukite arvukuse reguleerimine ning maaparandussüsteemide hooldamine maaparandusseaduse § 49 mõistes.

Kaitse-eeskirjaga on võimalik reguleerida üksnes uuendusraiet. Uuendusraie hulka kuuluvad lage- ja turberaie (aegjärgne, häil- ja veerraie). Ülejäänud raieliigid nagu hooldusraie, valikraie, trassiraie ja raadamine on lubatud metsaseaduses sätestatud tingimustel. Hooldusraiet, valikraiet, trassiraiet ega raadamist ei ole võimalik kaitse-eeskirjaga piiranguvööndis reguleerida.

Kaitsealal on keelatud maaparandussüsteemi uuendamine „Maaparandusseaduse” § 50 mõistes; maavara ja maa-ainese kaevandamine; veekogude veetaseme ja kaldajoone muutmine; biotsiidi ja taimekaitsevahendi kasutamine; puhtpuistute kujundamine ja energiapuistute rajamine; olemasolevate pinnaseteede asfalteerimine; ehitiste ehitamine, v.a kaitseala valitseja nõusolekul kaitseala kaitse-eesmärke toetavate hoonete ja rajatiste ehitamine ning puhke- ja õppesihotstarbeliste rajatiste rajamine, sh on kaitseala valitseja nõusolekul lubatud arendada puhkemajandustegevust ja seeläbi rajada uusi vabaaja veetmisega ja spordiga seotud liikumisradasid nagu näiteks ratta-, matka-, jooksu-, suusaradasid. Ehitisi võib ehitada ka juhul kui seda on ette nähtud enne kaitseala moodustamist kehtestatud detailplaneeringutega.

Kaitseala valitseja nõusolekuta on kaitsealal keelatud muuta katastriüksuste kõlvikute piire ja sihtotstarvet; koostada maakorralduskava ja teostada maakorraldustoiminguid; väljastada

metsamajandamiskava; kinnitada metsateatist; kehtestada detailplaneeringut ja üldplaneeringut; anda nõusolekut väikeehitiste, sealhulgas lautri või paadisilla ehitamiseks; anda projekterimistingimusi; anda ehitusluba; rajada uut veekogu, mille pindala on suurem kui viis ruutmeetrit, kui selleks ei ole vaja andav ee erikasutusluba, ehitusluba või nõusolekut väikeehitise ehitamiseks.

Rohuneeme MKA kaitsekorralduskava tutvustamisel esitati mitmeid küsimusi kaitse-eeskirja kohta. Kuna kaitsekorralduskava koostamine ja eeskirja muutmine on eraldiseisvalt käsitletav teema, siis paluti huvigruppidel oma ettepanekud kaitse-eeskirja muutmiseks koondada ning koos põhjendustega kaitseala valitsejale edastada. Enim kõneainet tekitas raiete (eelkõige lageraie) lubamine kaitsealal, mida soovitakse keelata. Avalikkuse kaasamise koosolekul tegi Jüri Martin ettepaneku piirata kaitsealal igasugune raietegevus kuni on läbiviidud kavaga planeeritud uuringud ja inventuurid. Kuna kaitsekorralduskavaga ei ole võimalik piiranguid sätestada, saab kaitseala valitseja võtta seda üksnes soovitusena. Kaitse-eeskirjaga täiendavate piirangute seadmine peab olema põhjendatud ning maaomanikel on õigus oma tegevuste kavandamisel tugineda kaitse-eeskirjale. Täiendavate piirangute seadmisel tuleb muuhulgas arvestada ala kaitse alla võtmise põhjust, kaitseala tüüpi (looduskaitseala või maastikukaitseala) ning seal esinevate väärtustega.

Eramaa omanikud soovivad oma kinnistutel ehitada ning avalikkuse kaasamise koosolekul tehti ettepanek, et nende kinnistud kaitsealast välja arvataks (vt ka Lisa 5, avalikkuse kaasamise protokoll).

1.5. Riiklik seire ning läbiviidud inventuurid

1.5.1. Riiklik seire

Kaitsealal ei teostata riikliku seiret.

1.5.2. Läbiviidud inventuurid ja uuringud

Viimsi Vallavalitsuse tellimusel teostati 2006-2007 aastal Rohuneeme MKA looduskaitse alla võtmise põhjendatuse ning kavandatavate piirangute otstarbekuse ekspertiis. Ekspertiisi teostas MTÜ Eesti Euroinfo Ühingu Euroõlikool, mille töögrupi juht oli Jüri Martin. Ekspertiisi raames viidi muuhulgas läbi taimkatte uuringud ning hinnati metsakooslusi vastavalt EL loodusdirektiivi elupaigatüüpide kriteeriumitele.

2012. aastal valmis Viimsi Vallavalitsuse tellimusel Töö „Viimsi poolsaare loodusrajad“. Kava koostas Piret Kiristaja ning lisaks kuulusid Töögruppi Val Rajasaar ja Uudo Timm. Kava raames viidi muuhulgas läbi talvised ulukiloendused (2011 ja 2012) ja kevadised linnuloendused (2012).

2. Väärtused ja kaitse eesmärgid

Kaitseala eesmärk on kaitsta rannamadalikul terviklikult säilinud väärtuslikku loodusmaastikku (ennekõike metsakooslusi) säilitamiseks bioloogilist mitmekesisust ja ökosüsteeme. Lisaks on ala eesmärgiks liigilise mitmekesisuse, haruldaste liikide, sh kaitsealuste liikide ja nende elupaikade kaitse.

Kaitseala ei kuulu Natura 2000 võrgustikku ning seetõttu koosluste täpsem määratlus loodusdirektiivi kontekstis puudub.

Kaitseala kontseptsioon

Väärtusliku elukeskkonna kvaliteedi tagamine läbi loodus- ja kultuurikeskkonna kvaliteedi säilitamise, vabaaja veetmise toetamine, tervisespordi võimaldamine, teadusuuringute läbiviimine, loodus- ja kultuurihariduse edendamine, sh üliõpilaste praktikate läbiviimine.

2.1. Elustik

Rohuneeme MKA üheks eesmärgiks on liigilise mitmekesisuse, haruldaste liikide, sh kaitsealuste liikide ja nende elupaikade kaitse.

Linnud

2012. aasta kevadel viidi Töö „Viimsi poolsaare loodusrajad“ koostamise raames läbi kevadine linnuloendus, mille käigus registreeriti loodusraja vahetus läheduses järgmised linnuliigid: sinikael-part (*Anas platyrhynchos*), kaelustuvi (*Columba palumbus*), kägu (*Cuculus canorus*), metskiur (*Anthus trivialis*), käblik (*Troglodytes troglodytes*), must-kärbsenäpp (*Ficedula hypoleuca*), väike-kärbsenäpp (*Ficedula parva*), mustrastas (*Turdus merula*), laulurastas (*Turdus philomelos*), salu-lehelind (*Phylloscopus trochilus*), mets-lehelind (*Phylloscopus sibilatrix*), väike-lehelind (*Phylloscopus collybita*), metsvint (*Fringilla coelebs*), kuuse-käbilind (*Loxia curvirostra*) ja hallvares (*Corvus corone*).

Eelnimetatud liikidest kuulub looduskaitse alla üksnes III kaitsekategooria liik väike-kärbsenäpp (*Ficedula parva*). Kuigi tegemist on kaitsealuse linnuliigiga, ei ole leiukohta keskkonnaregistrisse kantud.

Kava välitööde raames märgati kaitseala kohal lendamas kolme merikotkast (*Haliaeetus albicilla*), kuid teadaolevalt merikotkas Rohuneeme MKA-l ei pesitse. Välitööde käigus registreeriti veel linnuliike, kuid ükski neist ei ole haruldane ega kuulu looduskaitse alla. Seetõttu neid liike eraldi välja ei tooda. Arvestades koosluste mitmekesisust ning vanade, murdunud ja tüvel seisvate surnud puude rohkest, siis võib eeldada, et ala sobib elupaigaks nii rähnidele kui ka kakkudele. Välistatud ei ole ka teiste kaitsealuste linnuliikide pesitsemine. Kuna 2012. aastal viidi läbi kevadine linnuloendus, siis kaitsekorraldusperioodil uut inventuuri/loendust eraldi ei planeerita.

Taimed

Rohuneeme MKA kaitse-eeskirja ekspertiisis on välja toodud, et Viimsi poolsaare põhjaosas on registreeritud 460 soontaimeliiki (taimede lõik ei piirdu ainult Rohuneeme MKA-ga). Nendest 274 liiki on Eestis tavalised, 28 sagedased, 85 liiki paigutised (levinud enamasti rannikualadel), 47 liigi levik on hajus, haruldasi taimeliike on 18 ja kaitsealuseid liike oli uuritud alal 9.

Kaardistatud kaitsealustest taimeliikidest kuulub suurem osa III kaitsekategooriasse. Nendeks on karulauk (*Allium ursinum*), vööthuul-sõrmkäpp (*Dactylorhiza fuchsii*), roomav öövilge

(*Goodyera repens*), harilik käoraamat (*Gymnadenia conopsea*), rand-seahernes (*Lathyrus japonicus*), niitjas penikeel (*Potamogeton filiformis*) ja rootsi kukits (*Cornus suecica*).

II kaitsekategooria liike on uuritud alalt leitud kaks: aasnelk (*Dianthus superbus*) ja soo- ehk mesimurakas (*Rubus arcticus*).

Lisaks kaitsealustele taimeliikidele on alalt leitud ka liike, mida võib pidada harvaesinevateks või haruldasteks: suur takjas (*Arctium lappa*), mets-jürilill (*Cardamine impatiens*), nõelohakas (*Cirsium arvense*), metskevadik (*Draba nemorosa*), põhja-kukemari (*Empetrum nigrum ssp hermaphroditum*), põld-konnatatar (*Fallopia convolvulus*), kink-aruhein (*Festuca trachyphylla*), harilik nõgilillik (*Limosella aquatica*), harvaäiene lõosilm (*Myosotis sparsiflora*), mesiputk (*Myrrhis odorata*), suur unilook (*Sisymbrium altissimum*), *Rumex acetosella ssp tenuifolius*, *Sedum delphinium* (Martin, 2007).

Kaitse-eeskirja ekspertarvamusele tuginedes saab kokkuvõtvalt öelda, et piirkonna taimestik on liigirohke, kuid paraku ei ole Rohunemeeme MKA-l kava koostamise hetkel ühtegi kaitsealust taimeliiki keskkonnaregistrisse kantud. Töö käigus selgus, et leitud taimeliigid pandi kirja, kuid täpsemat kaardistust ei tehtud. Et ala üheks eesmärgiks on kaitsealuste ja haruldaste liikide kaitse ning on teada, et piirkond on liigirikas, siis täpsem taimestiku inventuur toetaks ala eesmärkide täitmist ning annaks infot alal leiduvate kaitsealuste ja haruldaste liikide kohta.

Samblikud

Rohunemeemaastikukaitsealalt on 2007 aastal uuringute käigus leitud 70 samblikuliiki, milledest 2 on uued liigid (esmasleiud) Eesti flooras, 3 samblikuliiki on väga haruldased, 4 üsna haruldased (Martin, 2007).

Suurulukid

Suurulukitest elab kaitsealal kindlasti metskits (*Capreolus capreolus*) ning samuti võib metsas täheldada põdra (*Alces alces*) tegutsemise jälgi. Metssigade tegutsemise jälgi kava koostamise raames ei täheldatud, kuid nende puudumist ei saa välistada.

Kokkuvõtvalt võib öelda, et piirkond on liigirikas, kuid kaitsealustest liikidest täpne info Rohunemeemaastikukaitsealalt puudub. Keskkonnaregistris ei ole kaitsealuste liikide leidude kohta ühtegi kirjet, kuigi varasemate tööde käigus on nende olemasolu piirkonnas kaardistatud. Ala eesmärgiks ei ole seatud ka ühegi konkreetse liigi elupaiga või kasvukoha kaitset, mistõttu käesoleva kavaga konkreetseid ega mõõdetavaid eesmärke seada ei ole võimalik. **Liikide elupaikade kaitse tagatakse koosluste ja mitmekesiste elupaikade säilitamisega.**

2.2. Kooslused

Metsad moodustavad kaitseala pindalast ligikaudu 94% (228 ha) ning metsakoosluste kaitse on ala peamiseks eesmärgiks. Sellest tulenevalt on seatud piirangud metsade majandamiseks. Kuna tegemist on kohaliku omavalitsuse kaitse all oleva alaga, siis tulenevalt looduskaitseadusest ei ole seal võimalik sihtkaitsevööndi režiimi ja täielikku metsamajandamise keeldu kehtestada. Kogu ala on määratud piiranguvööndisse ning vastavalt looduskaitseadusele saab seal reguleerida üksnes uuendusraiate teostamist. Uuendusraie hulka kuuluvad lage- ja turberaie (aegjätkne, häil- ja veerraie).

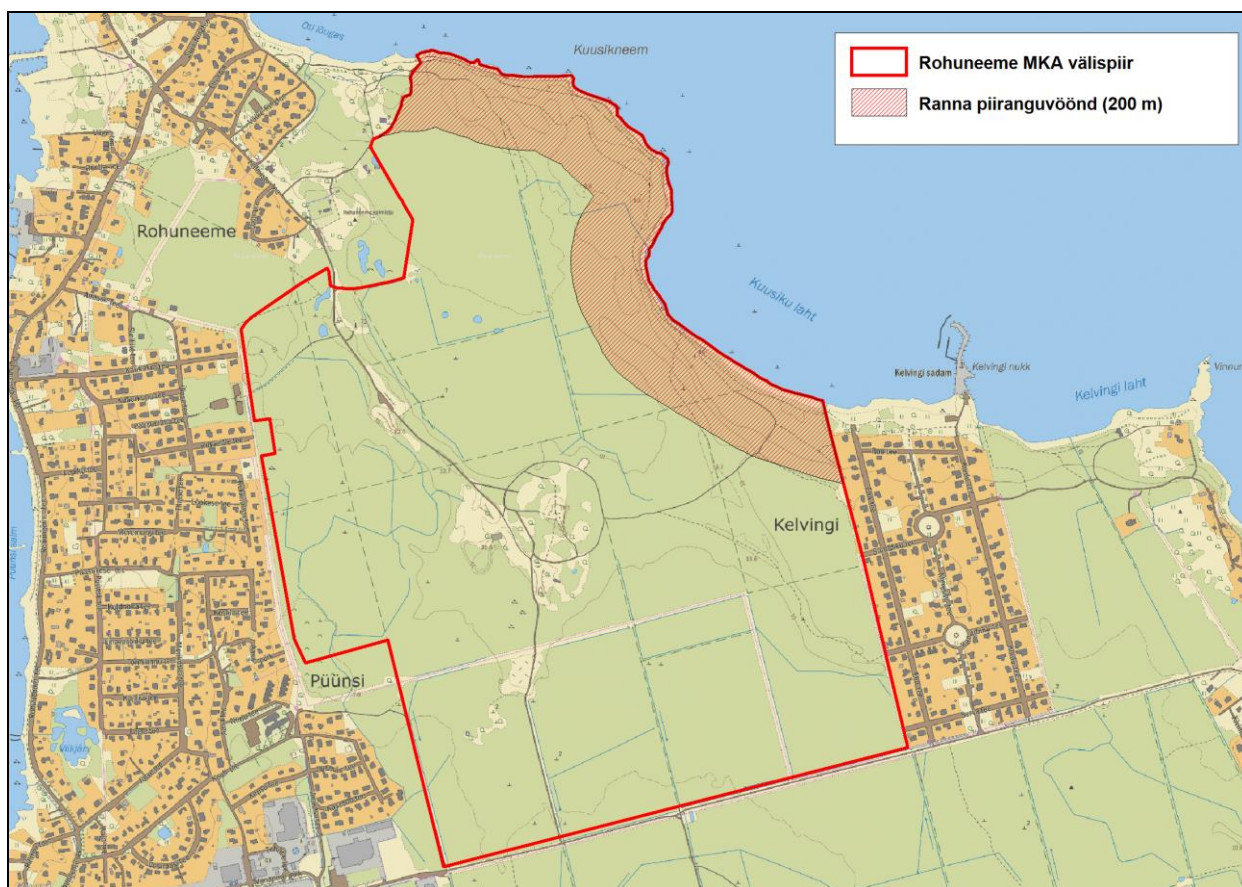
Piiranguvöönd on oma olemuselt leebema režiimiga, kus majandustegevus ja loodusvarade kasutamine on üldiselt lubatud. Seega ei ole võimalik kaitse-eeskirjaga keelata täielikult metsa majandamist. Raieliigid nagu hooldusraie, valikraie, trassiraie ja raadamine on lubatud metsaseaduses sätestatud tingimustel. Võttes arvesse kaitseala eesmärke ja ala

kaitseväärtusi, siis ei ole täielikku metsamajandamise keeldu vajalik rakendada. Noorendikes on vajalik hooldusraie, millega parandatakse puistu kasvutingimusi, reguleeritakse metsa liigilist koosseisu ning suurendatakse vastupidavust tormi- ja lumekahjustustele.

Valikraiega on võimalik eraomanikel saada küttepuid, samas säilitades sellega metsade terviklikkus pika aja jooksul. Valikraiet tehakse püsitemetsades üksikute puude välja raiumise teel.

Lubatud raieliikidest on suurima mõjuga raadamine, mida tehakse, et võimaldada maa kasutamist muul otstarbel kui metsa majandamiseks. Et ala peamiseks eesmärgiks on metsade säilitamine, siis saab kaitseala valitseja raadamise keelata.

Kuigi kaitse-eeskirjaga on lubatud lageraie kuusikutes 2 ha suuruse langina, tuleb arvestada, et rannapiiranguvööndis kohaldub looduskaitseaduse § 37 lg 2, mis keelab ranna piiranguvööndis (200 m) lageraied. **Ranna piiranguvööndi metsade kaitse-eesmärk vee ja pinnase kaitsmine ja puhketingimuste säilitamine.** Rohuneeme MKA ranna piiranguvööndi pindala on ligikaudu 35 ha ning joonisel 4 punasega viirutatud alal on lageraie keelatud (vt joonis 4). Suur osa alast (128 ha) kuulub kohalikule omavalitsusele, mille sihtotstarve on üldkasutatav maa ning kaitse-eesmärkidest lähtuvalt saab kaitseala valitseja seal lageraie keelata. Kohalikul omavalitsusel puudub ka huvi metsade majandamiseks, sest see ei kuulu nende põhitegevuste hulka. Kohalikul omavalitsusel kuuluval maal toimitakse avalikkuse huvidest lähtuvalt ning antud juhul on eesmärgiks metsade säilitamine võimalikult suurel pindalal. Ülejäänud alal leidub kuusikuid ligikaudu 50-l hektaril.



Joonis 4. Ranna piiranguvöönd (200 m) (aluskaart: Maa-amet)

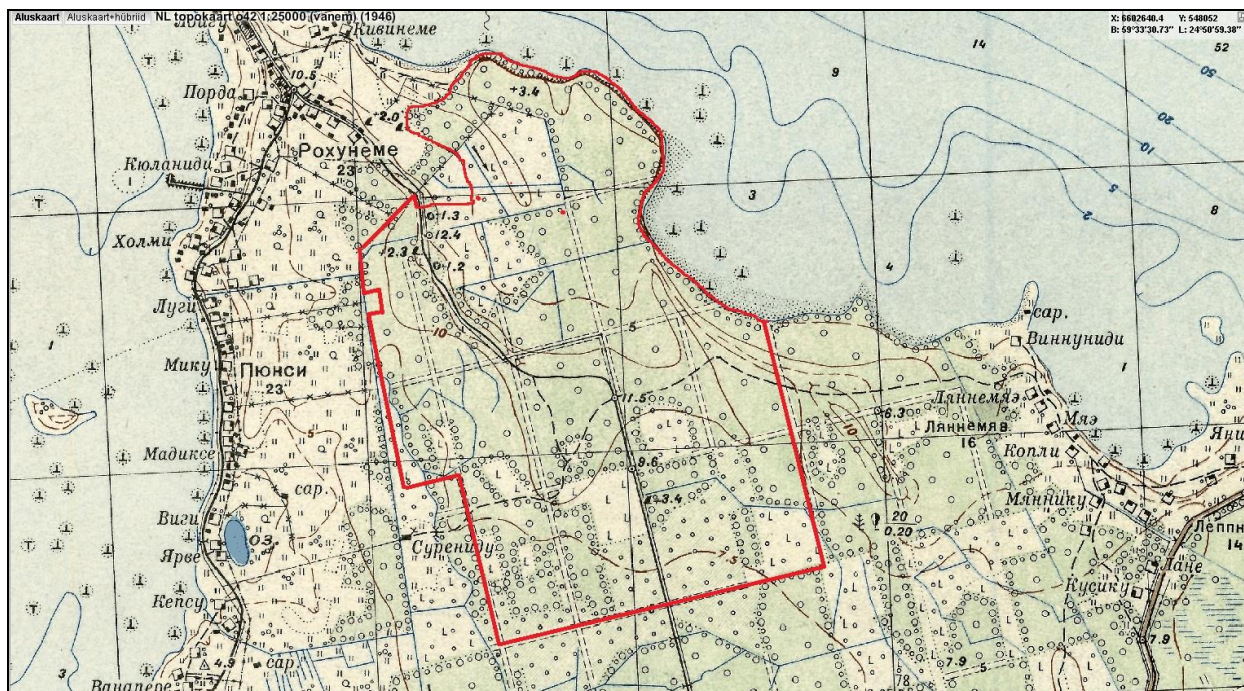
Ajalooliste fotode analüüsimisel selgub, et Rohuneeme metsad on järjepidevad ning suurem osa Viimsi poolsaarest oli metsaga kaetud ka 19. sajandi lõpul. Ranniku ääres asusid külad, millest nüüdseks on välja arendatud tiheasustusalad. Metsade pindala on vähenenud ning nende seisund

on inimtegevusest rohkem mõjutatud. 1936. aasta kaartidel on näha, et selleks ajaks oli rajatud Rohuneeme aladele ka kuivendusvõrk ja kvartalisihid (vt joonis 5).



Joonis 5. Viimsi poolsaar 1936. aastal (aluskaart: Maa-amet)

1946. aasta ajalooliselt kaardilt on näha, et Viimsi poolsaare metsad olid osaliselt majandatud ning lagedaid alasid leidis ka Rohuneeme MKA-l. Kaitseala kagunurgas oleva langi pindala on 6 ha ning kaitseala põhjaosas leidis ka suuremaid lanke (vt joonis 6). Raiete tulemusel on Rohuneeme MKA lõunaosas tänaseks valdavalt keskealised või valmivad metsad ning leidub ka noorendikke. Üksikutel eraldistel kasvab küps mets, millel kohati vanust ka üle 100 aasta.



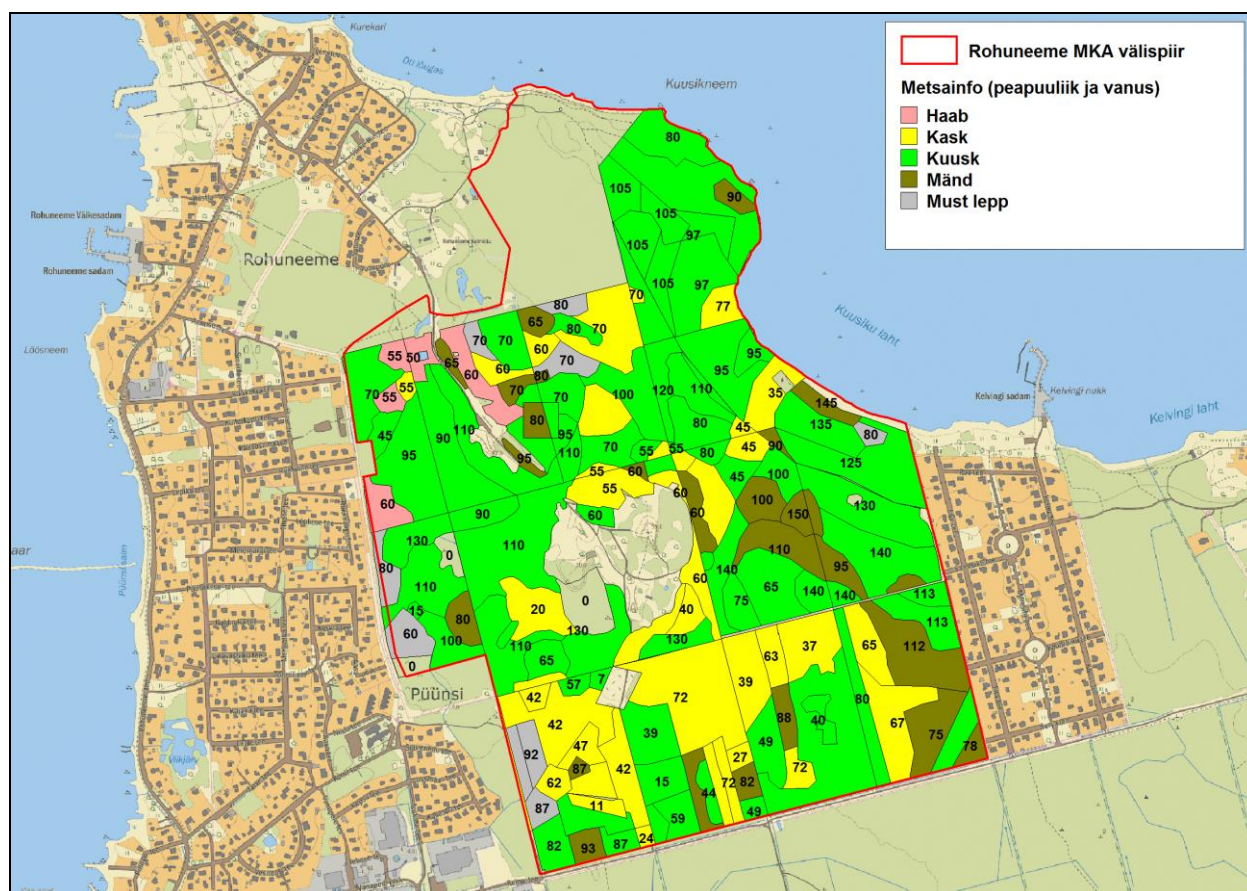
Joonis 6. Viimsi poolsaar 1946. aastal (aluskaart: Maa-amet)

Kuna Rohuneeme MKA on ümbritsetud inimasustustest ning Viimsi poolsaarele on nõukogude ajal rajatud mitmeid sõjalise otstarbega hooneid, siis on alal olnud erinevatel perioodidel erinev

eesmärk ning metsad ei ole inimõjust puutumatud. Nõukogude ajal oli vajalik tagada ligipääs hoonete juurde, metsade kuivendamise ja majandamise eesmärgil on rajatud kuivendussüsteemid ning kvartalisihid. Tänapäevaks on nõukogudeaegsed hooned maha jäetud ning neil puudub kindel otstarve. Kaitseala keskosas asub nõukogude sõjaväe raketibaas ning kaitseala põhjaosas Rohuneeme meremärk. Lisaks jääb kaitseala vahetusse lähedusse veel üks nõukogude sõjaväe hoone.

2016. aasta seisuga on kaitseala metsadest takseeritud üksnes riigimaal asuvad metsad (takseeritud 2011-2013. a). Kaitseala keskosas kasvav mets oli kava koostamise hetkel takseerimisel, kuid töö tulemusi saab kajastada käesolevas kavas. Takseerandmete ning välitöödele tuginedes saab öelda, et puistutes domineerivad okaspuud ning valdavalt on tegemist kuuse enamusega puistutega. Rannikule lähemale jõudes suureneb mändide osakaal, millest mõned väga vanad ja jämedad. Rannametsad on üle 100 aasta vanused ning leidub ka 125-145 aastaseid puistuid. Rannikuäärsetes metsades leidub rohkesti tormimurdu ning erinevates lagunemisastmetes lamapuitu, mis tõstab metsade looduskaitse väärtust. Vanade kuusikute säilitamiseks ning tormikahjustuste riski vähendamiseks tuleks piirata lageraiete teostamist rannikuäärsetes kuusikutes. Arvestades, et kaitseala põhjapoolne ala on oluline puhkepiirkond, siis on metsade säilitamine oluline ka esteetilisest aspektist.

Kaitseala lõunaosas asuvad metsad on nooremad ning lisaks kuusikutele leidub seal ka kase ja lepa enamusega puistuid. Järeelkasvus domineerib siiski kuusk. Tervikuna on kaitseala metsad väga mitmekesised ning kasvukohatüübid vahelduvad kiiresti. Mitmekesisust suurendavad ka väikesed veekogud ja rändrahnude rohkus. Rannikuäärsed metsad on raietest vähem mõjutatud, kuid lõunaosas leidub ka läbimatuid noorendikke (vt joonis 7).



Joonis 7. Rohuneeme MKA takseeritud metsad peapuuliikide lõikes (aluskaart: Maa-amet)

Kava autor on töö käigus jõudnud seisukohale (olles arutanud erinevate huvigruppidega), et kaitsealal asuvat metsa tuleks käsitleda puhkemetsana (vähemalt põhjapoolsemat osa), kus inimtegevus on lubatud (sh väikesemahulised raied nagu hooldusraie, valikraie, sanitaarraie). Põhjapoolses osas tuleks piirata lageraiete tegemist. Sealsed metsad on valdavalt küpsed või küpsevad metsad, kuid leidub ka väga kõrge vanusega eraldisi (130-150 aastat). Kuigi mets on osaliselt rikitud, on see säilinud küllaltki suure massiivina ja puutumatuna viimaste aastakümnete jooksul. Lageraiete piiramisega tagatakse ala esteetilisus küllastajate jaoks ja vähendatakse tormikahjustuste riski. Samuti tagatakse elupaikade mitmekesisus ja suurendatakse metsade looduskaitse väärtust.

Valikraie tegemisel ei tohi raiuda väga vanu ja suure übermõõduga puid, sest neil on mitmekesisuse säilitamisel ja parandamisel oluline roll.

Kui looduskaitsealadel võiks jätta kraavid hooldamata, siis antud piirkonnas on oluline, et mets säiliks ning üleujutused ei hävitaks metsa ega kahjustaks ümberkaudseid elamupiirkondi. Seetõttu on vajalik kuivendussüsteemide hooldamine ning uuendamine. Kogu ala on olnud aastakümneid kraavitatud ning see on kujundanud ka kooslusi. Kraavide toimimiseks tuleb neid järjepidevalt hooldada, sest muutused veerežiimis avalduvad keskkonnas ning kuivenduskraavide mitte toimimine mõjutab suuri alasid. See põhjustab ulatuslikke üleujutusi ning metsade hävimist. Oluline on arvestada ka piirkondadega, mis jäävad kaitsealast väljapoole. Kaitseala vahetus läheduses asuvad elamupiirkonnad ning hooldamata kuivendussüsteemid mõjutavad ka elamupiirkondi. Maaparandussüsteemide uuendamine ja hooldamine on lubatud kaitse-eeskirjaga kaitseala valitseja nõusolekul.

Samuti tuleb taastada veerežiim juba rikitud aladel. Kaitseala keskosas on ladustatud savi ning sinna on püütud rajada veekogu. Luba savi ladustamiseks alale on antud 2006. aastal enne kaitseala moodustamist. Eeltoodust tulenevalt on piirkonnas suletud kuivenduskraavid, mille tulemusena on hävitatud 2 ha metsa ning täiendavalt 1 ha metsa seisund on rikitud ala vahetus läheduses väga halb. Veekogu rajamine kaitsealale ei ole otstarbekas ning rikitud ala veerežiimi taastamine tuleb lahendada koos kuivendussüsteemide uuendamisega (vt joonis 8).

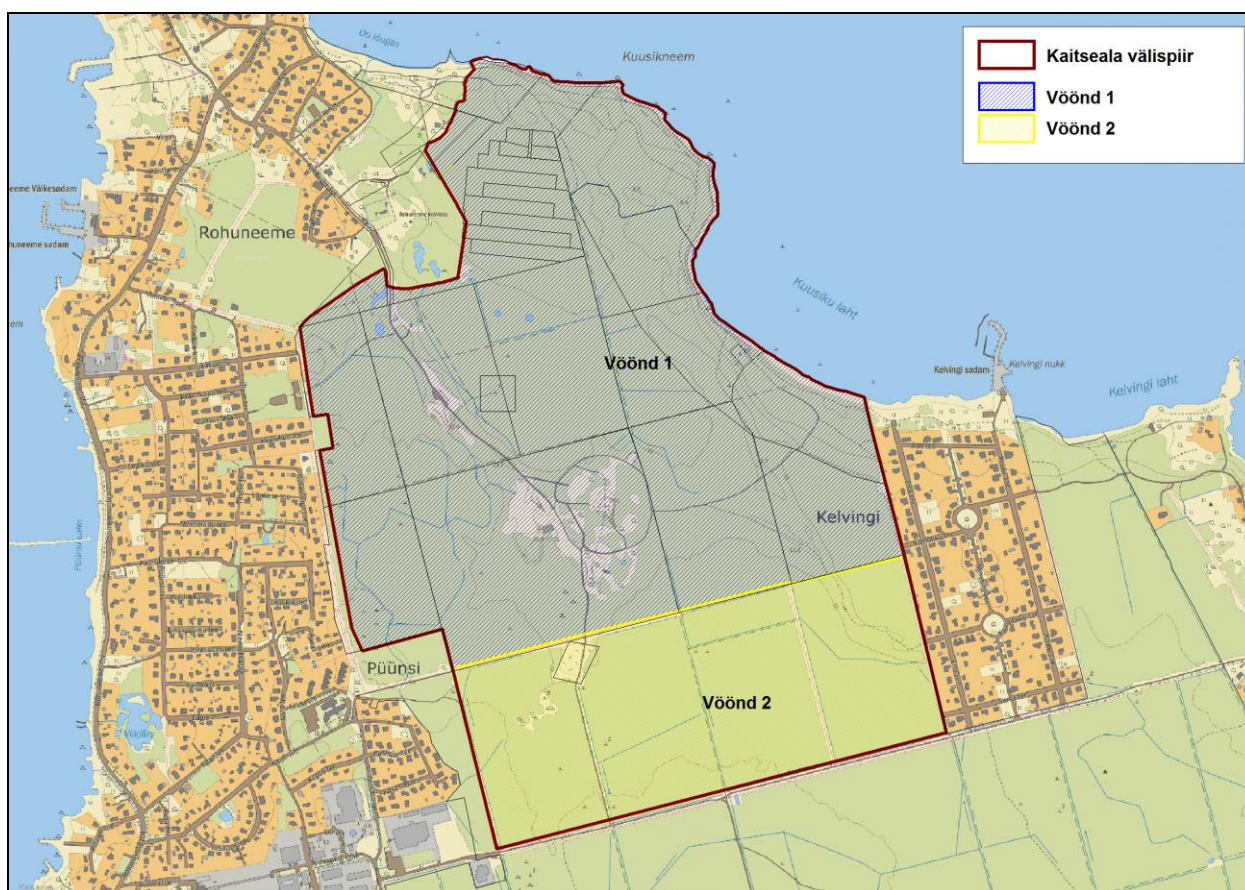


Joonis 8. Rikitud ala kaitseala keskosas

Loodusliku mitmekesisuse suurendamiseks on kaitseala valitseja nõusolekul lubatud koosluste kujundamine. Tööde vajadus ja maht tuleb määrata kaitsekorralduskavaga.

Käesoleval perioodil ei planeerita koosluste kujundamist mitmekesisuse suurendamiseks. Koosluste kujundamise all on mõeldud eelkõige looduslike häiringute imiteerimist nagu näiteks puude langetamine, lamapuidu ja surnud puude tekitamine jmt. Inimese sekkumine peab olema selgelt vajalik ja põhjendatud. Rohuneeme MKA metsad on meretuultele avatud ning alal leidub suurel hulgal tormis murdunud puid. Soovitav on need puud jätta metsa, suurendades sellega lamapuidu ja surnud puude mahtu. Radadele ja teedele kukkunud puud tuleb eemaldada ning soovitatav on need jätta metsa alla radadest eemale. Samuti tuleb langetada ohtlikud puud, mis võivad kujutada ohtu inimeste tervisele või elule. Lamapuidu tekitamisega luuakse mikroelupaiku ja toidubaasi paljudele liikidele ning seeläbi säilib või suureneb ka looduslik mitmekesisus.

Arvestades alal leiduvaid väärtusi ning piirkonna eripära, võib kaitseala tinglikult jagada kaheks (joonis 9).



Joonis 9. Ettepanek ala tsoneerimiseks (aluskaart: Maa-amet)

Kaitseala põhjaosas asub puhkemajanduslikult oluline piirkond, kuhu on rajatud suusarajad ning planeeritud on matkaraja loomine. Sealsed kooslused on vanemad ning mitmekesisemad. Piirangute seadmine on seal rohkem põhjendatud ja ka võimalikum, kuna suurem osa alast jääb kohaliku omavalitsuse maale, kus kaitseala valitseja saab lähtuvalt kaitse-eesmärgist seada rangemaid piiranguid. Lisaks kehtib seal ranna piiranguvöönd (200 m), kus lageraied on keelatud vastavalt looduskaitseseadusele ning RMK huvi seal metsi majandada on madal. Metsa majandamine rannikualadel suurendab ka tormikahjustuste riski. Selles vööndis tuleks piirata uuendusraiate tegemist, kuid hooldusraied oleksid võimalikud vastavalt metsaseadusele.

Kaitseala lõunaosas kasvavad valdavalt noored ja valmivad metsad, mis on raietest mõjutatud. Üksnes kaitseala kagunurgas asuvad kooslused on vanemad, kuid nende pindala kogu võõndi pindalast moodustab alla 10%. Ka külastajate seas on see piirkond vähemtähtis, kuid võimalikud raielangid külade vahetus läheduses tekitavad vastasseisu maaomaniku ja küla elanike vahel. Looduskaitsele ei oleks range võõndi režiimi kehtestamine seal põhjendatud, kuid võimalusel tuleb arvestada ümberkaudsete elanikega ning külade vahetus läheduses uuendada metsa püsimeetsana (nt harvendusraie, valikraie, väikesepindalised häilraied). Seda on võimalik saavutada üksnes siis, kui maaomanik sellega nõus on. Käesoleval hetkel planeerib RMK oma tegevusi tulenevalt vajadusest, seadusest (nt RMK põhimäärus, metsaseadus, metsade majandamise-eeskiri, Rohuneeme MKA kaitse-eeskiri) ja metsakorralduse andmetest.

Kuna kaitsekorralduskavaga ei ole võimalik täiendavaid piiranguid kehtestada, siis on kava autori ettepanek soovituslik. Kui kavas antud soovitusi ei ole võimalik rakendada, siis on vajalik kaitse-eeskirja muutmine. Antud lahendus oleks üks võimalikest lahendustest, mis arvestab kõikide huvigruppidega. RMK ja kohalik omavalitsus on ettepaneku heaks kiitnud. Omapoolse arvamus on esitanud kava koostamise raames ka külavanemad, kes soovivad, et igasugused raied oleksid alal keelatud. Samuti on nad teinud ettepaneku keelata raied nii kaua, kuni on läbiviidud kavaga planeeritud inventuurid.

Kuniks kaitse-eeskirja muutmisega ei ole alustatud, saab kaitseala valitseja lähtuda kehtivast kaitse-eeskirjast. Kava raames tehtud ettepanekud saavad olla üksnes soovituslikud. Raiete lubamisel tuleb tagada looduslik tasakaal ning liigiline ja vanuseline mitmekesisus. Selleks tuleb jätta langile erinevates langunemisastmetes lamapuitu (eelistatult jämedaid), tüvel seisvaid surnud puid ning seemne- ja säilikipuid. Kaitse-eeskiri ei reguleeri puidu kokku- ja väljavedu, kuid puidu kokku- ja väljavedu tuleks keelata külmumata pinnaselt. Kaitseala valitseja võib seda lubada juhul, kui pinnas võimaldab.

Kokkuvõttes tuleb eelkõige tagada metsamaa kõlviku säilimine ajas ning kaitsekorraldusperioodil tuleb parandada metsade seisundit (vajalik on tagada kuivendussüsteemide toimimine). Kaitseala asub tihedasti asustatud piirkonnas ning see pakub ümberkaudsetele elanikele häid võimalusi looduses viibimiseks, marjade ja seente korjamiseks ning tervisespordiga tegelemiseks. Rajatud on tähistatud suusarada ja spordirada, kuhu püstitatud ka mitmeid rajatise harjutuste tegemiseks. Kaitseala keskosas asuv Rohuneeme rändrahn on omalaadne turismiobjekt, mis meelitab inimesi loodusesse. Vaatamata kõigele, ei ole külastuskoormus liiga suur ning sellest tulenevalt olulist negatiivset mõju maastikus ega kooslustes ei tuvastatud. Valdavalt liigutakse mööda teid ja radu. Tuleb arvestada, et kaitseala metsade eesmärk ei ole nende looduslik areng, vaid säilimine, mida on võimalik tagada ka inimeste vajadustest lähtuvalt (matkamise ja sportimise võimalused, väikesemahulised raied jmt). Raied on vajalikud ka metsa uuenduseks ja/või sanitaarse seisundi parandamiseks. Kalmistu teele on paigaldatud tõkkepuu, mistõttu on sõidukiga sõitmine ala põhja- ja keskosas piiratud. Kaitseala tüübiks on valitud maastikukaitseala, mis näitab, et mets on oluline eelkõige maastikulisest, mitte looduskaitseleisest aspektist. Puuduvad andmed, et kaitsealal asuks mõne kaitsealuse liigi oluline kasvukoht või elupaik.

Pikaajaline eesmärk (30 aasta pärast): heas seisundis metsakoosluste säilimine vähemalt 228-l hektaril.

Lühiajaline eesmärk (kaitsekorraldusperioodi lõpuks): metsakoosluste säilimine vähemalt 228-l hektaril.

Mõjutegurid ja meetmed:

Positiivsed:

- Kaitsealal on keelatud maavara ja maa-ainese kaevandamine;
- Külastuskoormus on madal;
- Rajatud on külastust suunavad radade võrgustik ja tähistus;
- Kaitseala põhja- ja keskosas on teedel sõidukitega sõitmine tõkkepuuga piiratud;
- Ehitustegevus on kaitsealal piiratud (v.a puhkemajandustaristu välja arendamine).

Negatiivsed mõjutegurid:

- Vähe informatsiooni väärtuste kohta (sh koosluste seisundi) (riskitase: keskmine);
 - Samblike inventuur (vt ptk 4.1.1.1);
 - Taimestiku inventuur (vt ptk 4.1.1.2).
- Uuendusraiate teostamine intensiivselt külastatavas piirkonnas ning külade vahetus läheduses (keskmine);
 - Soovitus: piirata uuendusraiate teostamist kaitseala põhjaosas ja külade vahetus läheduses;
 - Vajadusel muuta kaitsekorda (ettepanek: oodata ära inventuuride tulemused, mis oleksid aluseks kaitsekorra muutmisel).
- Hooldamata maaparandussüsteemid, mis põhjustavad metsa hukkumist ning võivad põhjustada üleujutusi elamumaadel väljaspool kaitseala (riskitase: kõrge);
 - Maaparandussüsteemide uuendustööde kava tellimine (vt ptk 4.1.4.3).
- Rikutud veerežiim ala keskosas, mille tõttu hävitatud 2 ha metsa ning kahjustatud oluliselt 1 ha metsa seisundit (kõrge);
 - Veerežiimi taastamine vastavalt maaparandussüsteemide uuendustööde kavale (vt ptk 4.1.4.3).

2.3. Maastik

Kaitseala eesmärk on kaitsta rannamadalikul terviklikult säilinud väärtuslikku loodusmaastikku (ennekõike metsakooslusi) säilitamiseks bioloogilist mitmekesisust ja ökosüsteeme. Eelkõige on eesmärgiks kaitsta metsakooslusi, millest täpsemalt on kirjutatud peatükis 2.2.

Maastiku osaks on erinevad kooslused, pinnavormid, looduse üksikobjektid kui ka eelmistest põlvkondadest maha jäetud pärand ehk kultuuripärand. Pärandkultuuri objektidest on kaitsealal kaardistatud ja registrisse kantud Nõukogude Liidu sõjaväe raketibaas, Rohuneeme meremärk ning põline metsatee Rohuneeme ja Leppneeme vahel.

Kaitseala maastikuelemendid on kava koostamise hetkeks valdavalt hästi säilinud: puuduvad suured raielangid, kaevandamise jäljed, tallamisest tingitud ja sõidukitega sõitmise jäljed kooslustes.

Kaitsealale ei ole rajatud elumaju. Uute ehitiste ehitamine on kaitse-eeskirjaga keelatud, välja arvatud kaitseala valitseja nõusolekul kaitseala kaitse-eesmärke toetavate hoonete ja rajatiste ehitamine ning puhke- ja õppesihotstarbeliste rajatiste rajamine. Seejuures on kaitseala valitseja nõusolekul lubatud arendada puhkemajandustegevust ja seeläbi rajada uusi vabaaja veetmisega ja spordiga seotud liikumisradasid nagu näiteks ratta-, matka-, jooksu-, suusaradasid. Leevendused külastustaristu rajamiseks on vajalikud, sest piirkond on tervisesportlaste ja ümberkaudsete elanike seas väga populaarne ning kontrollitud külastus aitab kaasa ala väärtuste säilimisele. Jätkuvalt tuleb arendada külastustaristut (matkaraja lõpuni arendamine) ning

vajadusel tuleb amortiseerunud taristu välja vahetada. Külastustaristu arendamisel tuleb kasutada olemasolevaid teid ning mitte rajada uusi. Kuna kaitse-eeskirjaga on uued elamuarendused välistatud, siis ehitamisest tingitud riskitase on madal ning seda teemat käesolevas kavas ei ole vaja käsitleda.

Vastavalt kaitse-eeskirjale võib kaitseala valitseja nõusolekul ehitisi ehitada ka juhul kui seda on ette nähtud enne kaitseala moodustamist kehtestatud detailplaneeringutega. Kava koostajale teadaolevalt on enne kaitseala moodustamist kehtestatud detailplaneering üksnes Rohuneeme tervisekeskuse maa-alale, millega on planeeritud Kalmistu tee äärde lagedale alale erineva sihtotstarbega ehitisi nagu näiteks puhke- ja spordikompleksi peahoone, parkla, tenniseväljak, korvpalli- ja võrkpalliväljak, spordivahendite hoiuruum, konverentsi- ja keskusehoone (perspektiivne) ja kämping. Detailplaneeringuga on võimalik tutvuda Viimsi Vallavalitsuses.

Välitööde käigus kaardistati kaks ebaseaduslikku ehitist, mis tuleb lammutada (vt ptk 4.1.4.2).

Probleemseks kohaks on kaitseala lõunaosas asuv Komposti kinnistu (katastritunnis 89001:003:6430), mis varasemalt on olnud kompostijäätmete ladustamispaik. Tänaasel päeval jäätmete kogumise ja hoiustamise luba puudub, kuid endiselt tuuakse sinna nii kompostijäätmeid kui ka olmeprügi. Kottidega on toodud muru niitmisest tekkinud niidet, põhku, oksa kui ka vanu rehve (vt joonis 10).

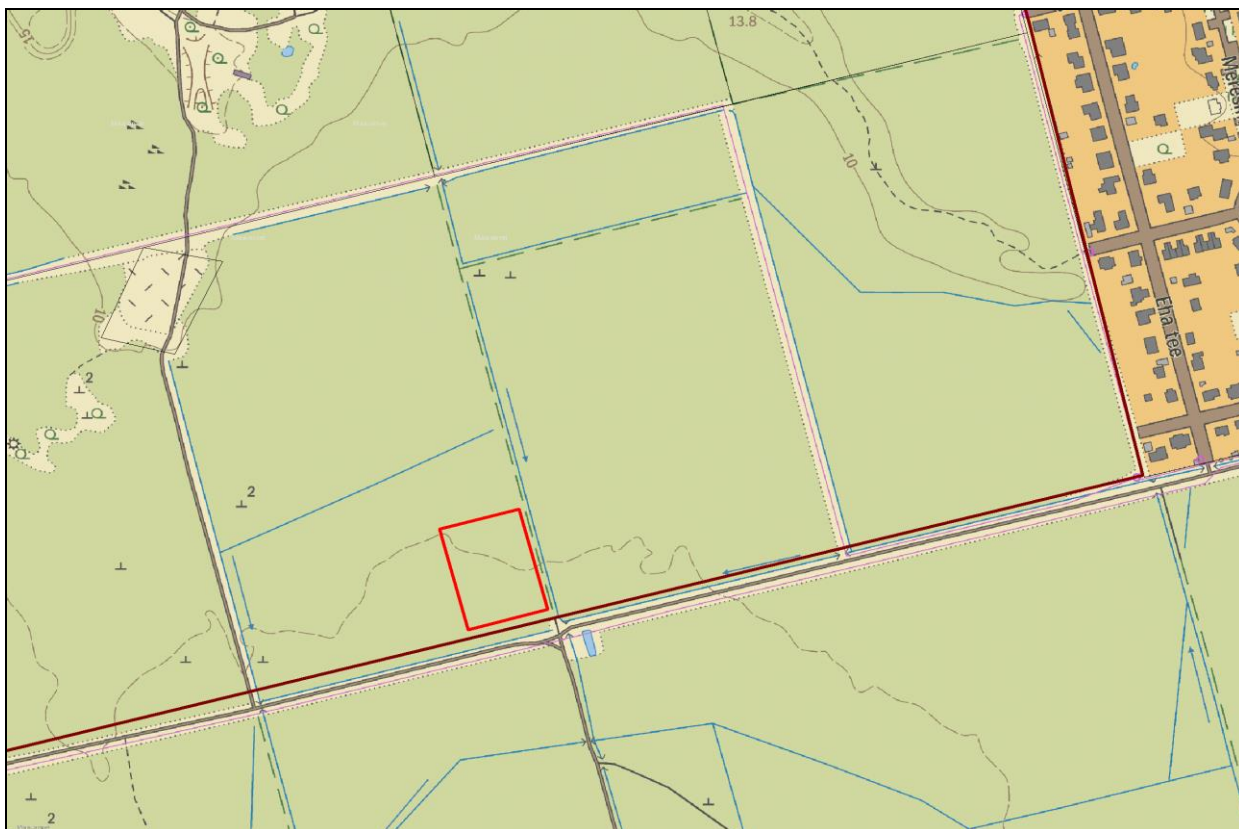


Joonis 10. Komposti kinnistul asuvad jäätmed

Kinnistule pääseb autoga ligi, mis soodustab prahistamist. Parim lahendus oleks kinnistule viiv tee tõkkepuuga sulgeda, kuid maaomanik (RMK) seda ei toeta ning kooskõlastamisel selleks luba ilmselt ei anna. Seetõttu tuleb leida muid lahendusi, kuidas prahistamist vähendada. Kaitsealale viiva tee otsa tuleb paigaldada infotahvel ning Komposti kinnistule tuleb paigaldada prahistamist keelav silt. Kokkuleppel maaomanikuga võib teetsa paigaldada ka edasi sõitmist keelava liiklusmärgi. Teel sõitmine oleks lubatud üksnes maaomaniku nõusolekul.

Prahti on ebaseaduslikult viidud ka metsa alla. Teine peamine ladustamise koht asub riigimaal vahetult Reinu tee ääres (vt joonis 11). Prahi koristamine metsa alt on mõistlik korraldada koos

komposteerimise väljakult prahi eemaldamisega. Mõlemal juhul ei ole maaomanik olnud teadlik ebaseaduslikust prahistamisest ning olukord tuleb lahendada koostöös kaitseala valitsejaga.



Joonis 11. Ebaseaduslik prügi ladustamise koht (aluskaart: Maa-amet)

Üheks probleemiks on ATV-dega sõitmine. Sõidukiga sõitmine väljaspool teid ning maastikusõidukiga sõitmine on lubatud üksnes järelevalve- ja päästetöödel, kaitseala valitsemisega seotud tegevusel, käesoleva kaitse-eeskirjaga lubatud töödel, liinirajatiste hooldamisel, kaitseala valitseja nõusolekul teostatavas teadustegevuses. Kuna kaitseala välispiir on tähistamata, siis ei pruugi inimesed teada, et nad viibivad kaitsealal, kus kehtivad rangemad piirangud looduses liikumiseks ja sõidukitega sõitmiseks. Seetõttu tuleb kaitsekorraldusperioodil korraldada välispiiri tähistus, infotahvlite püstitamine ja soovitatav on piirata ligipääsu Komposti kinnistule, kuhu viiakse ebaseaduslikult prahhti.

ATV-dega sõitmist piirata on keeruline ning head lahendust ei ole. Tagada tuleb kaitseala tähistus ja püstitada infotahvlid, mis aitavad suurendada inimeste teadlikkust alal kehtivatest piirangutest.

Pikaajaline eesmärk (30 aasta pärast): kaitseala maastik on heas seisundis (kaitsealale ei ladustada jäätmeid, ei ole kaevandamise jälgi, tallamisest ja sõidukitega sõitmise tingitud mõju on minimaalne) ja metsakoosluste pindala ei ole vähenenud (228 ha).

Lühiajaline eesmärk (kaitsekorraldusperioodi lõpuks): kaitseala maastik on heas seisundis (kaitsealale ei ladustada jäätmeid, ei ole kaevandamise jälgi, tallamisest ja sõidukitega sõitmise tingitud mõju on minimaalne) ja metsakoosluste pindala ei ole vähenenud (228 ha).

Mõjutegurid ja meetmed:

Positiivsed mõjutegurid:

- Kaitsealal on keelatud maavara ja maa-ainese kaevandamine;

- Külastuskoormus on madal;
- Rajatud on külastust suunavad radade võrgustik ja tähistus;
- Kaitseala põhja- ja keskosas on teedel sõidukitega sõitmine tõkkepuuga piiratud;
- Radade puhastamine ja murdunud puude eemaldamine radadelt on korraldatud;
- Ehitustegevus on kaitsealal piiratud (v.a puhkemajandustaristu välja arendamine).

Negatiivsed mõjutegurid:

- ATV-ga sõitmine (riskitase: keskmine);
 - Infotahvlite paigaldamine (vt ptk 4.1.2.1);
 - Kaitseala tähistamine (vt ptk 4.1.2.3).
- Ebaseaduslik jäätmete ladustamine (riskitase: keskmine);
 - Infotahvli paigaldamine (vt ptk 4.1.2.1);
 - Prahistamist keelava infosildi paigaldamine Komposti kinnistule (vt ptk 4.1.4.1);
 - Soovitav on paigalda mootorsõidukiga sõitmise keelumärk kinnistule viiva tee otsa (vt ptk 4.1.4.1.);
 - Jäätmete eemaldamine (vt ptk 4.1.4.1).
- Kaks ebaseaduslikku ehitist metsas (keskmine);
 - Maaomanike teavitamine ja ebaseaduslike hoonete lammutamine (vt ptk 4.1.4.2).
- Vaadete võsastumine (madal)
 - Vaadete avamine võsa raiumise teel (vt ptk 4.1.4.4)

2.4. Looduse üksikobjekt

Kaitsealal ja selle ümbruses leidub suurel hulgal rändrahn, millest suurim on Rohuneeme rändrahn ehk Maisiniidi kivi (vt joonis 12).



Joonis 12. Rohuneeme rändrahn

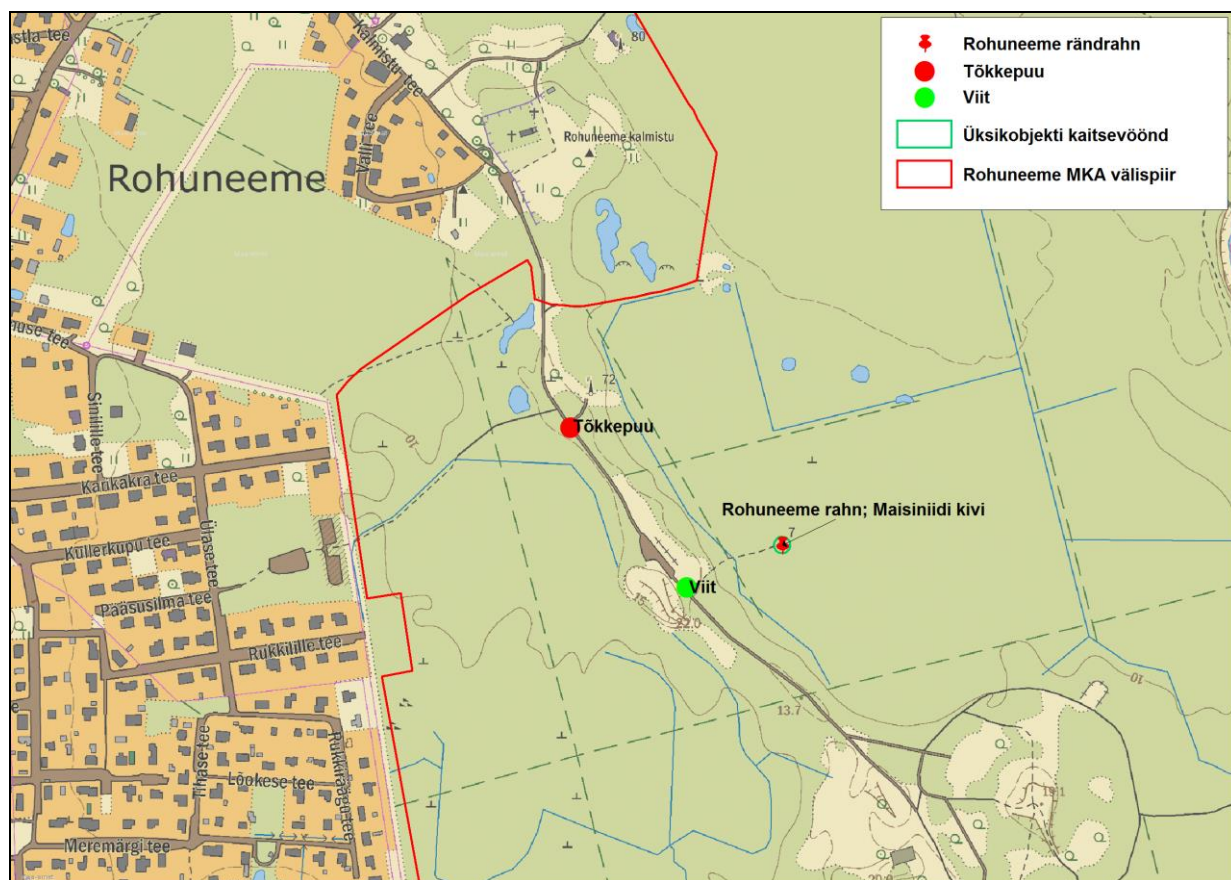
Rohuneeme rändrahn on kaitse alla võetud geoloogilise objektina Looduskaitse Nõukogu 1. oktoobri 1937. a otsusega „Üksikute puude ja rändrahnude kaitseks“ (RT 1937, 89, 731).

Seega on rahn olnud riikliku kaitse all ligikaudu 80 aastat. Rahn asub kaitseala keskosas riigimaal ning selle piiranguvööndi ulatus on 10 m. Rohuneeme rändrahn on üks suuremaid rabakivirahne, mille mõõtmed E. Pirruse (2000. a) andmetel on: pikkus 11,6 m laius 10,5 m, kõrgus 6,6 m ning ümbermõõt 33,1 m. Kivi on kõrgete püstseintega ning paikneb laugelt ida suunas madalduval nõlval, niiskes kuusikus. Rahn on peaaegu tervikuna maapinnal nähtav.

Rohuneeme rändrahnu läheduses metsas leidub veelgi rahne, kuid nende mõõtmed ei ole võrreldavad kaitse all oleva Rohuneeme rändrahnuga. 1946. aastal oli rahnu ümbrus lage, kuid aastakümnetega on sinna kasvanud mets. Kivi kaitsevööndis (10 m) hoitakse ala valdavalt lagedana ning praegust olukorda tuleb säilitada ka edaspidi. Inimtegevus otseselt Rohuneeme rändrahnu üldiselt ei ohusta.

Looduskaitsealune üksikobjekt on tähistamata, kuid vastavalt looduskaitseadusele tuleb see tähistada. Looduse üksikobjektide valitseja on riiklik Keskkonnaamet ning tähistamise korraldab RMK. Kaitsekorralduskava koostamise raames on RMK-d tähistamise vajadusest teavitatud ning RMK on märkinud selle tegevuse 2017. aasta tööplaani, mistõttu üksikobjekti tähistamist käesoleva kavaga eraldi ei planeerita.

Kava koostamise hetkel oli rahnu ümbrus hooldatud ning prahistamise jälgi ei olnud. Kivi juurde pääseb kõige mugavamalt mööda Kalmistu teed, kuhu on paigaldatud ka viit, mis juhatab rahnu juurde. Viit on rikitud ning vajab ilmselt kaitsekorraldusperioodi jooksul välja vahetamist. Viit vahetatakse välja vastavalt vajadusele. Kaitsealale jõudes on mootorsõidukiga sõitmine piiratud tõkkepuuga, kuid sõiduk on võimalik jätta tõkkepuu taha (vt joonis 13).



Joonis 13. Rohuneeme rändrahnu asukoht kaitsealal (Maa-amet)

Kaitsekorraldusperioodil tuleb tagada kivi ümbruse hooldus ning kuna loodav matkarada läheb mööda ka rändrahnust, tuleb sinna paigaldada pink ning väike infotahvel, mis selgitab rändrahnu levikut ning tutvustab liike, mis rahnul kasvavad. Paigaldatav infotahvel on üks

neljast matkarajale paigaldatavast infotahvlist ning see aitab edendada loodusharidust Viimsi vallas.

Pikaajaline eesmärk (30 aasta pärast): Rohuneeme rändrahn on säilinud soodsas seisundis.

Lühiajaline eesmärk (kaitsekorraldusperioodi lõpuks): Rohuneeme rändrahn on säilinud soodsas seisundis.

Positiivsed mõjutegurid:

- Rohuneeme rändrahn on riikliku looduskaitse all juba ligikaudu 80 aastat;
- Paigaldatud on suunaviit, mis juhatab kivi juurde (vähendab tallamisest tulenevat koormust);
- Rahnu kaitsevööndis on tagatud hooldus (niitmine ja prügi koristus);
- RMK märkis üksikobjekti tähistamise 2017. aasta tööplaani;
- Otsene negatiivne inimõju puudub.

Negatiivsed mõjutegurid:

- Üksikobjekt on tähistamata (riskitase: madal).
 - Üksikobjekti tähistamine (RMK 2017. a tööplaanis)
- Prahistamine ja võsastumine kaitsevööndis (riskitase: madal).
 - Iga-aastane hooldus kivi ümbruses (vt ptk 4.1.2.2).

3. Ala ja selle väärtuste tutvustamine ning külastuskorraldus

Rohuneeme maastikukaitseala on oluline eelkõige kaitseala ümbruses elavatele inimestele. Mets on hea võimalus seente ja marjade korjamiseks ning olemasolev matkaradade ja suusaradade võrgustik annab võimaluse looduses liikuda aastaringselt. Samuti on kaitsealal võimalik edendada loodusharidust ning soodustada teadustöö tegemist. Tuginedes välitöödele ning 2012. aastal valminud tööle „Viimsi poolsaare loodusrajad“, siis on kaitseala külastuskoormus pigem madal või keskmine ning külastusest tingitud negatiivne inimõju väike. Vähesel määral on probleemiks prahistamine, kuid radade hooldamine (sh murdunud ja ohtlike puude eemaldamine) on korraldatud.

Visioon ja eesmärk:

Visioon

Kaitseala külastuskoormus on keskmisel tasemel, kaitsealal on välja arendatud külastustaristu¹ vältimaks külastusest tingitud negatiivset mõju keskkonnale (peamiselt tallamine ja prahistamine).

Eesmärk

Kaitseala külastuskoormus on jäänud keskmisele tasemele, kaitsealal on lõpuni arendatud külastustaristu vältimaks külastusest tingitud negatiivset mõju keskkonnale (peamiselt ATV-ga sõitmine, tallamine ja prahistamine), kaitseala välispiir on tähistatud ning kooslustes ei ole näha inimtekkelisi kahjustusi.

3.1. Kaitseala tähistus

Kaitseala välispiir on tähistamata, mistõttu ei pruugi inimesed teada, et nad viibivad kaitsealal ning seal kehtivad rangemad piirangud kui mujal. Vastavalt looduskaitseadusele peavad nii riikliku looduskaitse all olevad, kui ka kohaliku omavalitsuse tasandil kaitstavad loodusobjektid olema tähistatud nii, et kaitstava loodusobjekti asukohast looduses oleks võimalik mõistlikul viisil aru saada. Seetõttu tuleb kaitsekorraldusperioodil korraldada tähiste paigaldamine (vt pkt 4.1.2.3).

3.2. Kaitseala õppe- ja matkarada

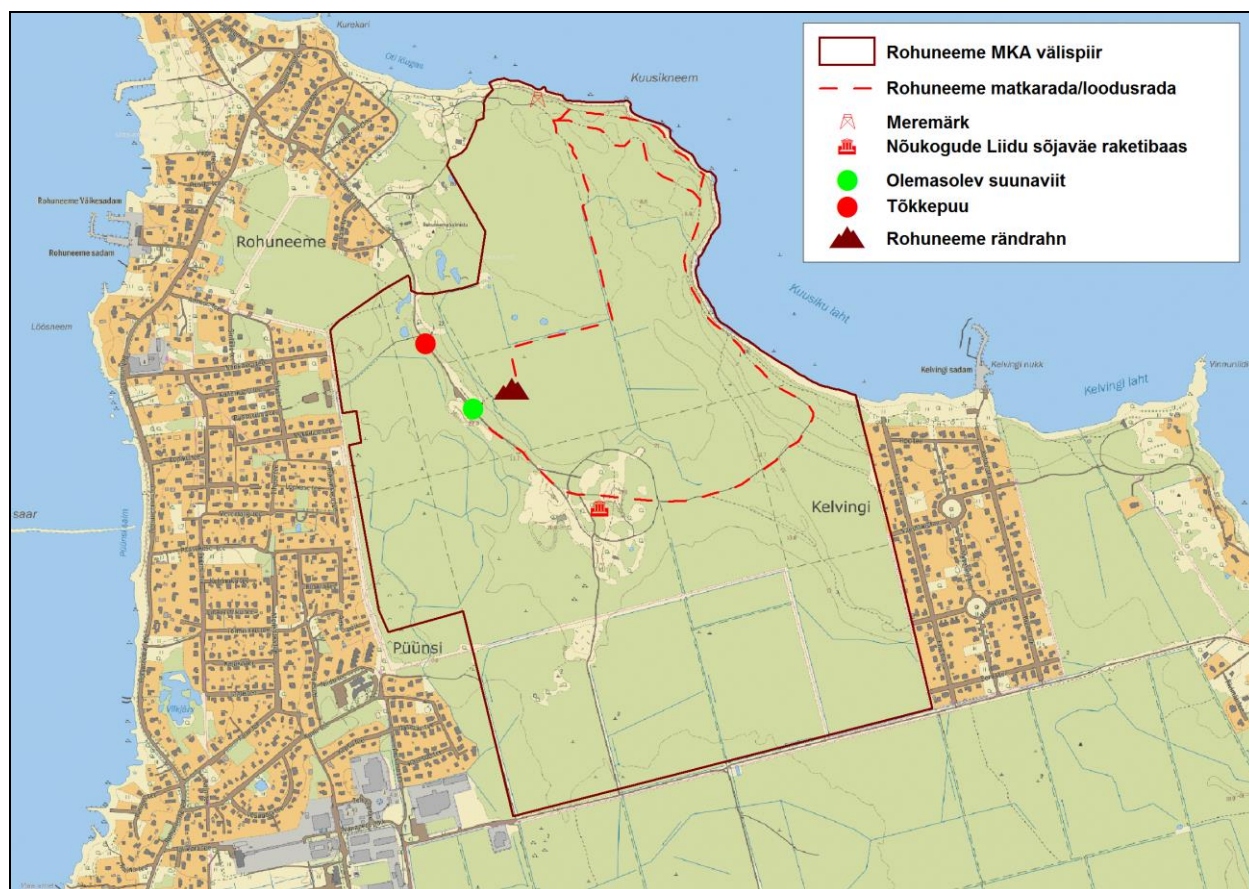
Viimsi Vallavalitsuse tellimusel valmis 2012. aastal töö „Viimsi poolsaare loodusrajad“, mille eesmärgiks oli puhkemajanduse teemaplaneeringu koostamine. Muuhulgas selgitati töö raames välja olemasolev situatsioon ja looduskasutajad ning teostati seiret. Lisaks viidi läbi ulukiloendused (2011 ja 2012) ning kevadine linnuloendus (2012). Töö käigus digitaliseeriti kasutatavad olemasolevad rajad ning kirjeldati täiendavad vajadused. Töö sisaldas ka Rohuneeme MKA-l asuvaid radasid ning Töö tulemusi ja ettepanekuid kasutatakse käesolevas kavas.

Rohuneeme matkarada

Rada kulgeb Kalmistu teelt suure rändrahnjuurest, üle või ümber suusamäe, Kuusiku lahe ja neeme kaldapealsele, läbides mitmekesiseid metsakooslusi, mis on elupaigaks erinevatele linnu- ja taimeliikidele. Rannaäärsed puud on tuule poolt mõjutatud, seetõttu erilise kujuga ja jändrikud. Parkla asub rahnjuure viiva tee ääres. Samuti on võimalik autosid parkida Püüsi poolt tulles Reinu teele.

¹ Külastustaristu all on mõeldud matkaraja arendamist (infotahvlid, pingid, prügikastid, sõidukitega sõitmist piiravad tõkkepuud) ning kaitseala tähistamist

Rannaäärse raja pikkus on ligikaudu 2 km, kuid pika ringraja pikkus (mis ühendab rändrahnud ja Kuusiku lahe kaldapealse) on ligikaudu 3,8 km (erinevad lõigud kokku on 4,5 km). Rada on võimalik läbida jalgsi ja (maastiku)jalgrattaga ning talvel suuskadega (vt joonis 14).



Joonis 14. Rohuneeme matkarada/loodusrada (aluskaart: Maa-amet)

Rajatav loodusrada (Töö „Viimsi poolsaare loodusrajad“ on teinud ettepaneku matkaraja ümbernimetamiseks „loodusrajaks“) ühendab mereäärse ala ja suure rahnu ümbruse. Loodusrada võiks minna võimalikult mere äärest, pakkudes ka vaadet merele ja võimalust vaadelda merelinde. Osaliselt on kaunid vaated merele võsastumas, mistõttu tuleb kaitsekorraldusperioodil tagada vaadete säilimine võsa raiumise teel (vt pkt 4.1.4.4.).

Rajale tuleb paigaldada 4 infotahvli ning suuremad infotahvliid koos raja kaardiga Kelvingi külla Eha tee otsa (väike parkla u 4 auto jaoks), Reinu tee otsa ning Kalmistu teele.

Kivi juurde on vajalik paigaldada infotahvel, mis tutvustaks rändrahnude levikut ning sealseid väärtusi - kiviimar jt. Infotahvliile lisada selgitused, mille poolest on kivi peal kasvav taimestik huvitav ning vääril kaitset (Kirstaja, 2013).

Kõik tegevused tuleb kooskõlastada maaomaniku või maavaldajaga.

3.3. Kaitseala lõkke- ja puhkekohad

Kaitsealal puuduvad ettevalmistatud telkimise ja lõkke tegemise kohad ning käesoleva kaitsekorralduskavaga ei planeerita ka nende rajamist. Ebaseaduslikke lõkkekohti leiti välitööde käigus metsast ebaseadusliku ehitise juurest ning rannast, vahetult väljaspool kaitseala. Surve telkimisele ja lõkke tegemisele ei ole suur ning vajadus selle välja arendamiseks puudub.

3.4. Kaitseala infotahvlid

Kaitsealale ei ole paigaldatud ühtegi suuremat infotahvlit, mis annaks külastajatele infot, et tegemist on kaitsealaga ning, et seal kehtivad teistsugused reeglid kui mujal. Infotahvlile on võimalik lisada kaitseala kaart, kuhu on märgitud muuhulgas ka matkarada ning suusarajad.

Käesoleval hetkel on paigaldatud Kalmistu teele üksnes Rohuneeme terviseraja silt koos piktogrammidega (nt mootorsõidukiga ja ATV-ga sõitmise keeld, lõkke tegemise keeld, koerte suukorvi kohustus jmt). Olukorra parandamiseks ja kaitseala tutvustamiseks tuleb paigaldada infotahvel Kelvingi külla Eha tee otsa (väike parkla u 4 auto jaoks), Reinu tee otsa ning Kalmistu teele (vt ptk 4.1.2.1.).

Infotahvlite paigaldamine tuleb kooskõlastada maaomaniku või maavaldajaga.

4. KAVANDATAVAD KAITSEKORRALDUSLIKUD TEGEVUSED JA EELARVE

4.1. Tegevuste kirjeldus

4.1.1. Inventuurid

4.1.1.1. Samblike inventuur

Rohuneeme maastikukaitsealalt on 2007 aastal uuringute käigus leitud 70 samblikuliiki, milledest 2 on uued liigid (esmasleiud) Eesti flooras, 3 samblikuliiki on väga haruldased, 4 üsna haruldased. Haruldaste samblikuliikide leiukohad tuleks kaardistada, sest ainult sellisel juhul on võimalik tagada nende kaitse. Kuna kaitse-eesmärgiks ei ole seotud ühegi konkreetse liigi kaitset, siis kuulub tegevus III prioriteeti. Tegevus aitab kaudselt kaasa väärtuste säilimisele ja taastamisele ning võimalike ohutegurite kõrvaldamisele. Samblike inventuur tuleks võimalusel ühildada taimestiku inventuuriga (vt ptk 4.1.1.2)

Kaitsealuste ja haruldaste samblike inventuur tuleb läbi viia kevad-suvisel perioodil. Tegevuse eest vasutab kaitseala valitseja (Viimsi Vallavalitsus) ning inventuur tuleb teostada enne kaitsekorralduskava vahehindamist, sest saadud tulemusi on võimalik kasutada kava uuendamisel. Inventuuri maksumus on hinnanguliselt 2000 eurot.

4.1.1.2. Taimestiku inventuur

Kaitsealalt ja selle lähedusest on kaitse-eeskirja ekspertarvamuse koostamise raames registreeritud 9 kaitsealuse taimeliigi leiukoht. Neist seitse liiki kuulub III kaitsekategooriasse ning kaks II kaitsekategooriasse. Kaitsealuste taimeliikide leiukohad tuleks kaardistada, sest ainult sellisel juhul on võimalik tagada nende kaitse. Kuna kaitse-eesmärgiks ei ole seotud ühegi konkreetse liigi kaitset, siis kuulub tegevus III prioriteeti. Tegevus aitab kaudselt kaasa väärtuste säilimisele ja taastamisele ning võimalike ohutegurite kõrvaldamisele. Taimestiku inventuur tuleks võimalusel ühildada samblike inventuuriga (vt ptk 4.1.1.1)

Kaitsealuste ja haruldaste taimede inventuur tuleb läbi viia kevad-suvisel perioodil. Tegevuse eest vasutab kaitseala valitseja (Viimsi Vallavalitsus) ning inventuur tuleb teostada enne kaitsekorralduskava vahehindamist, sest saadud tulemusi on võimalik kasutada kava uuendamisel. Inventuuri maksumus on kuni 2000 eurot.

4.1.2. Taristu

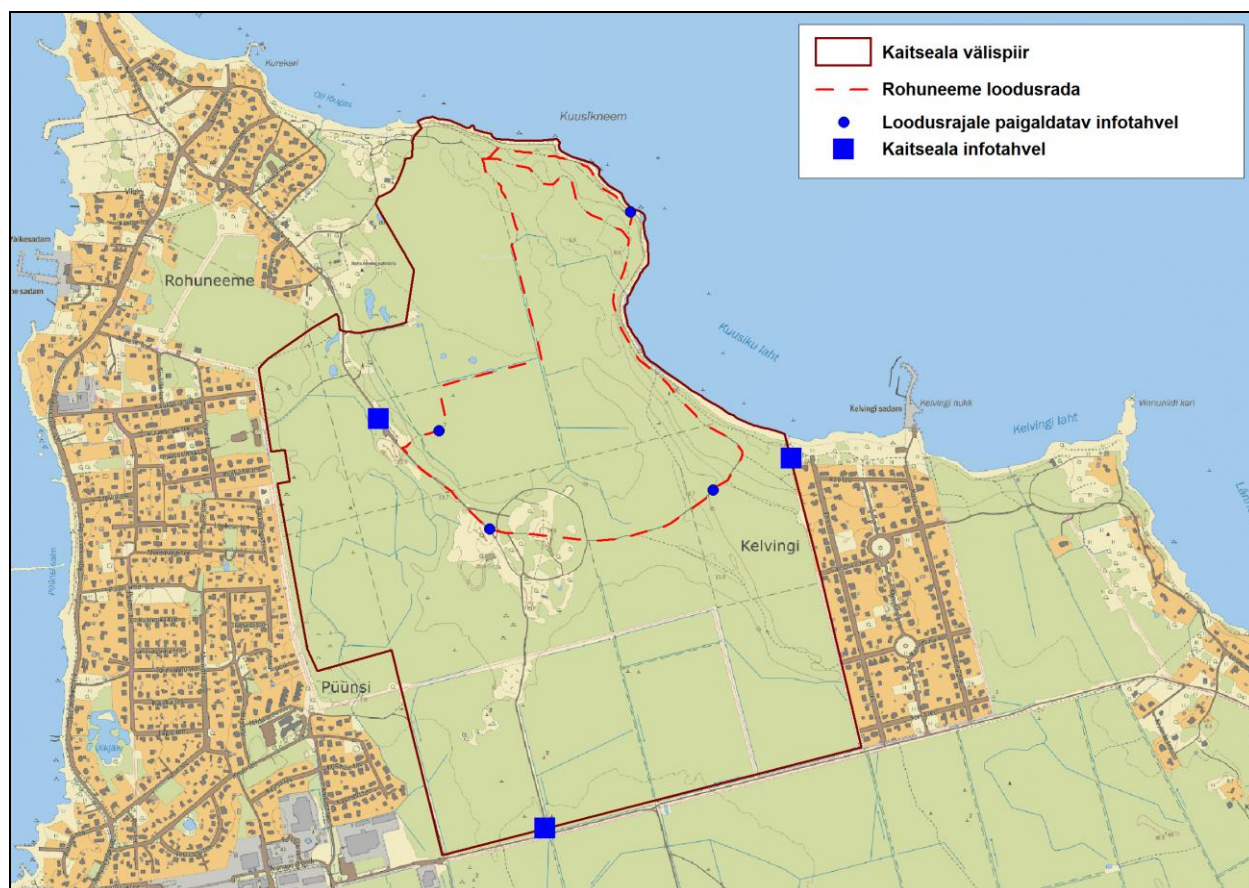
4.1.2.1. Infotahvlite paigaldamine

Töö „Viimsi poolsaare loodusrajad“ raames on tehtud ettepanek 3-5 infotahvli paigaldamiseks loodusrajale. Arvestades loodusraja marsruuti on välja pakutud infotahvlite arv optimaalne, mis annab võimaluse kirjeldada rändrahnude levikut ja Rohuneeme rändrahnude eripära, pärandkultuuri ning Viimsi poolsaare tähtsust sõjaväeobjektide rajamisel, Eesti metsade elustikku ja merelinnustikku. Loodusrajale tuleb paigaldada neli väiksemat infotahvlit ning samuti tuleb looduses märgistada raja marsruut.

Lisaks väiksematele infotahvlitele tuleb paigaldada kolm suuremat infotahvlit Kelvingi külla Eha tee otsa (väike parkla 4 auto jaoks), Reinu tee otsa ning Kalmistu teele. Infotahvlile tuleb

muuhulgas lisada kaitseala kaart, reeglid kaitsealal käitumiseks ning loodusraja marsruut (vt joonis 15). Kogu taristuga seotud info on leitav kaardilt Lisa 4.

Infotahvlite paigaldamise ja tekstide välja töötamise korraldab kohalik omavalitsus ning infotahvli lõplik asukoht tuleb kooskõlastada maaomanike või maavaldajatega. Infotahvlite kogumaksumus koos teksti koostamise (sh stendide kujundamine ja printimine) ja paigaldamisega on hinnanguliselt 5000 eurot (1 suur infotahvel 1000 eurot ning väike infotahvel 500 eurot). Infotahvlid tuleb paigaldada 2017. aastal, tegevus kuulub II prioriteeti.



Joonis 15. Infotahvlite võimalikud asukohad loodusrajal (aluskaart: Maa-amet)

4.1.2.2. Radade ja üksikobjekti hooldamine

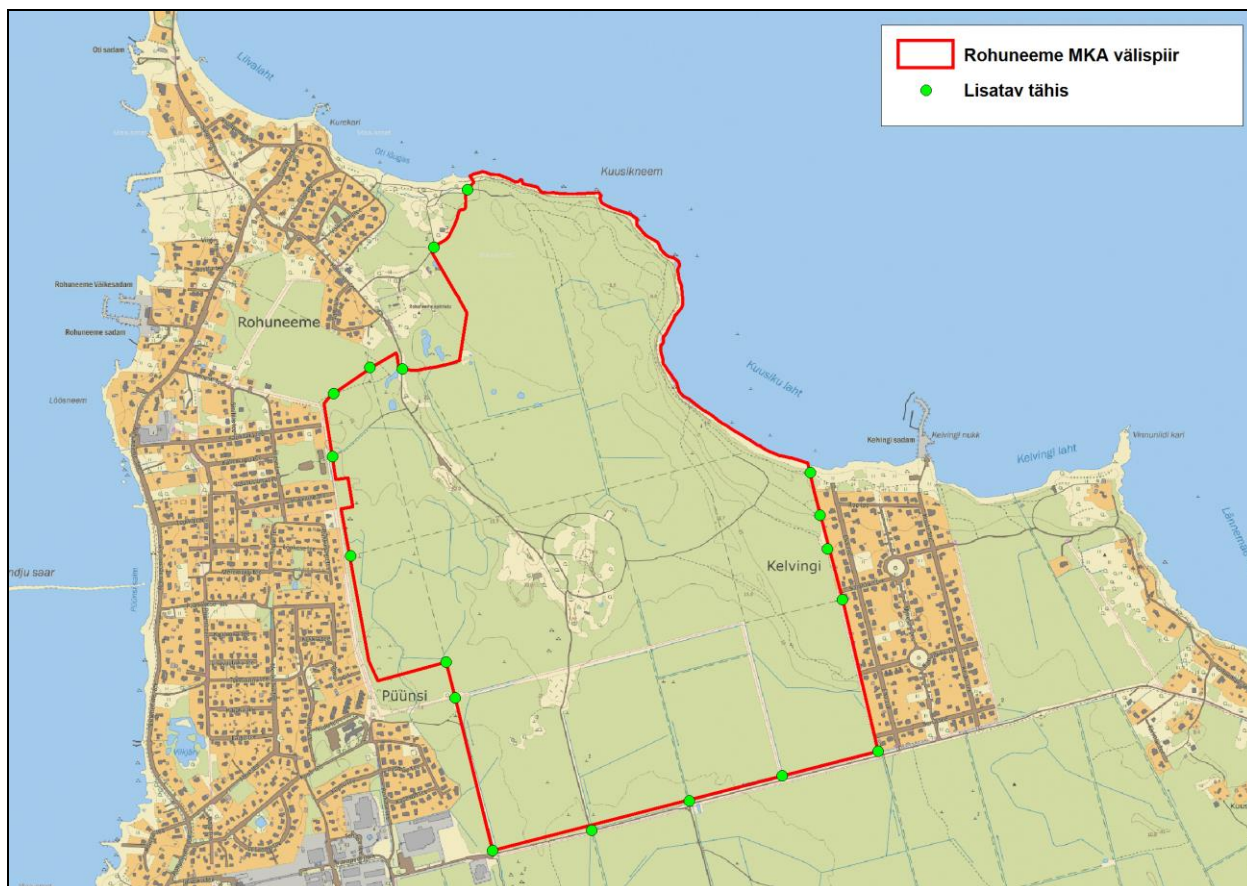
Töö „Viimsi poolsaare loodusrajad“ raames on tehtud ettepanek rajada Rohuneeme MKA-le matkarada kogupikkusega 4,5 kilomeetrit. Raja algus on Kalmistu teelt, kust kaitsealale sõitmine on piiratud tõkkepuuga. Autod on võimalik jätta tõkkepuu taha või Kalmistu tee äärde.

Matkarada tuleb hooldada igal aastal (peamiselt suveperioodil korra kahe nädala jooksul, kui külustuskoormus on kõrgem). Hooldamise all on eelkõige mõeldud prügi koristamist, prügikastide tühjendamist, raja niitmist ning rajale murdunud ja ohtlike puude eemaldamist jt jooksvaid tegevusi. Matkarajale jääb ka Rohuneeme rändrahn, mille ümbruse hooldus tuleb vähemalt kaitsevööndi (10 m) ulatuses tagada. Infotahvlite hooldamist kaitsekorraldusperioodil ette ei nähta, sest need peaksid kestma perioodi lõpuni. Purded kuivendussüsteemide ületamiseks tuleb rajada kraavide uuendamise/hooldamise raames.

Matkaraja ja üksikobjekti hooldamise eest vastutab kohalik omavalitsus. Matkaraja ja üksikobjekti hoolduskulud (niitmine, prügi koristamine rajalt, ohtlike puude eemaldamine) aastas on hinnanguliselt 3000 eurot. Tegevus kuulub II prioriteeti.

4.1.2.3. Kaitseala tähistamine

Kaitseala välispiir on tähistamata, kuid vastavalt looduskaitseadusele peavad loodusobjektid olema tähistatud nii, et kaitstava loodusobjekti asukohast looduses oleks võimalik mõistlikul viisil aru saada. Tähisted tuleb paigaldada vähemalt kaitseala nurkadesse ning kaitsealale viivatele teedele, radadele ja sihtidele. Kokku tuleb paigaldada 18 keskmist tähist embleemi ja tekstiga („Rohuneeme maastikukaitseala“) (vt joonis 16).



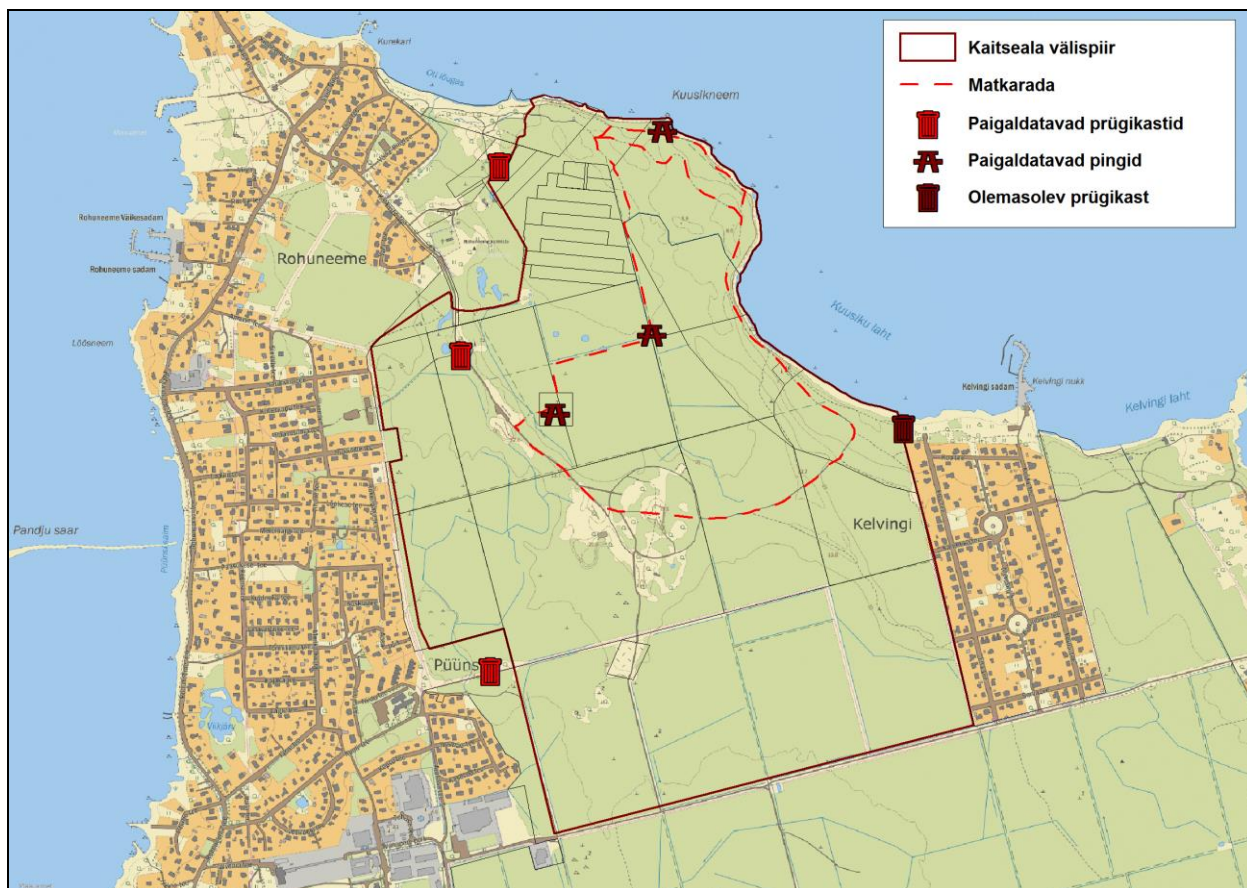
Joonis 16. Kaitseala piirile lisatavad tähisted (aluskaart: Maa-amet)

Tähiste paigaldamist reguleerib keskkonnaministri 03.06.2004. a määrus nr 65 „Kaitstava loodusobjekti tähistamise kord ja tähisted“. Riiklikel kaitsealadel korraldab tähiste paigaldamise RMK, kuid kohaliku omavalitsuse hallatavatel kaitsealadel korraldab tähistuse kohalik omavalitsus.

Ühe tähise maksumus koos posti ja paigaldamisega on hinnanguliselt 150 eurot (kokku ligikaudu 2700 eurot) ning tähisted tuleb paigaldada 2017. aastal. Tegevus kuulub II prioriteeti.

4.1.2.4. Prügikastide ja pinkide paigaldamine

Matkarajale ei ole paigaldatud ühtegi prügikasti. Üks prügikast on Kelvingi külas Eha tee otsas väikeses parklas, kust viib rada kaitsealale. Kaitsekorralduskava koostamise raames on tehtud ettepanek paigaldada alale prügikastid ning pingid. Üks pink on paigaldatud Rohuneeme rändrahnu juurde, kuid see on amortiseerunud ning vajab väljavahetamist. Arvestades tehtud ettepanekut tuleb kaitsealale paigaldada täiendavalt 3 prügikasti ning 3 pinki. Prügikastid tuleb paigaldada kaitsealale viivatele teedele ning pingid rajale ning vaatekoha ja Rohuneeme rändrahnu juurde (vt joonis 17).



Joonis 17. Paigaldatavad prügikastid ja pingid (aluskaart: Maa-amet)

Ühe puidust prügikasti hind on hinnanguliselt 50 eurot (kokku 150 eurot) ning ühe seljatoega puidust pingi (pikkus 1,2 m) hind kuni 70 eurot (kokku 210 eurot). Kogumaksumus koos paigaldamisega on hinnanguliselt 600 eurot. Tegevus kuulub II prioriteeti ning selle eest vastutab kaitseala valitseja. Pingid ja prügikastid tuleb paigaldada 2017. aastal. Pingid ja prügikastid tuleb ilmselt välja vahetada 2024. aastal.

4.1.3. Kavad, eeskirjad

4.1.3.1. Kaitsekorralduskava vahehindamine

Kaitsekorraldusperioodi keskel teostatakse vahehindamine, mille käigus hinnatakse, kas kaitsekorralduskavaga planeeritud meetmed on olnud piisavad väärtuste kaitseks ja eesmärkide saavutamiseks. Vahehindamise tulemusel tehakse vajadusel ettepanek kaitsekorra muutmiseks, korrigeeritakse kaitsekorralduslikke meetmeid või selle eelarvet. Tegevus kuulub I prioriteeti ning sellega alustatakse 2021. aastal. Kaitsekorralduskava vahehindamise viib läbi kaitseala valitseja (Viimsi Vallavalitsus) jooksva ülesandena.

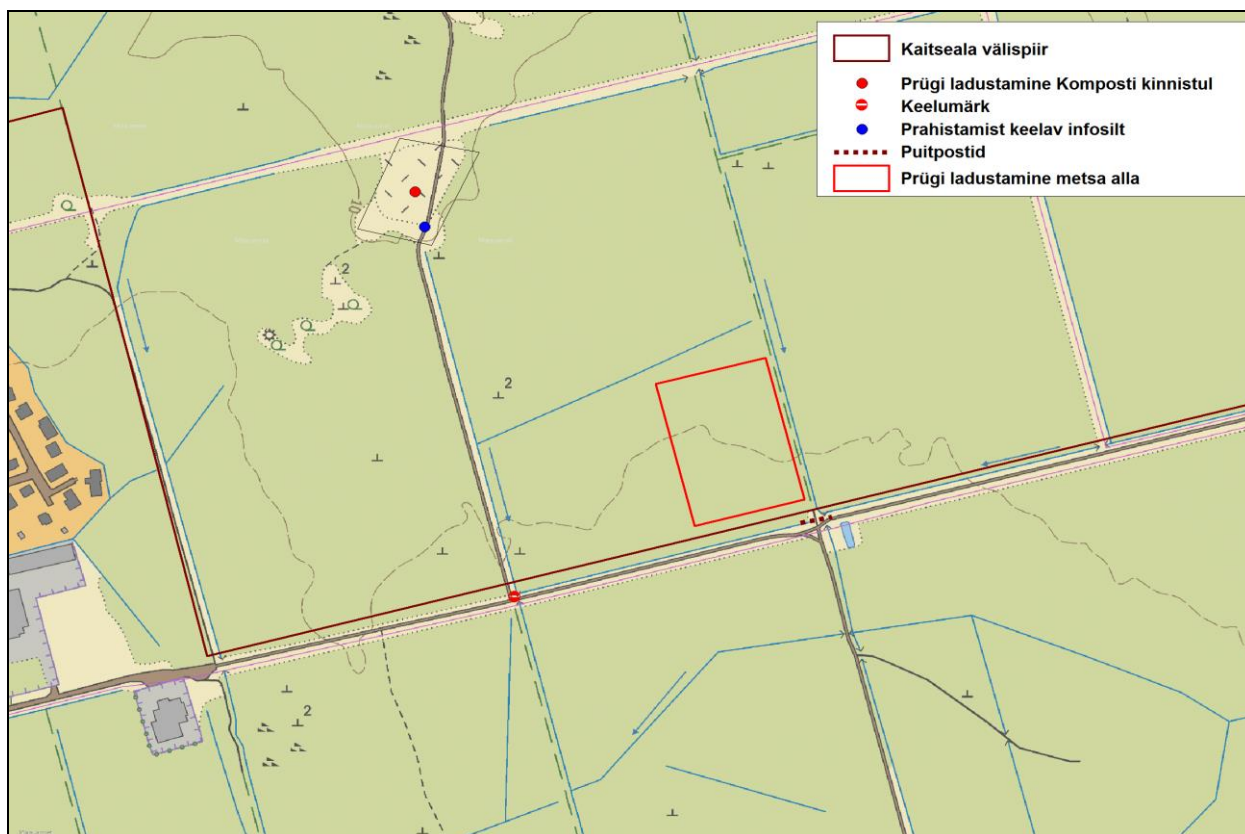
4.1.3.2. Kaitsekorralduskava uuendamine ja tulemuslikkuse hindamine

Kaitsekorralduskava järgnevaks perioodiks koostatakse 2026. aastal. Selleks tuleb teha ettevalmistusi käesoleva kava kogu perioodi jooksul. Järgmise kava aluseks on käesoleva kava täitmise analüüs, uute võimalike ohutegurite tuvastamine ja vastavate lahenduste väljatöötamine, tehtud tööde dokumentatsioon jms. Kaitsekorralduskava uuendamine kuulub I prioriteeti ning seda korraldab kaitseala valitseja (Viimsi Vallavalitsus).

4.1.4. Muu

4.1.4.1. Jäätmete koristus ja meetmete rakendamine

Üheks probleemiks hetkel on jäätmete ladustamine endisele komposteerimise väljakule, mis asub Komposti kinnistul. Lisaks kompostijäätmetele (põhk, oksad jmt) on sinna toodud ka olmeprügi nagu vanad rehvid, plastikjäätmed jmt. See ei sobi kokku kaitseala kaitse-eesmärgiga, rikub maastikuilmet ning tekitab ebameeldivad haisu. Prügi on ebaseaduslikult ladustatud ka riigimaale metsa alla vahetult Reinu tee äärde (joonis 18).



Joonis 18. Prahistamine ja rakendatavad meetmed (aluskaart: Maa-amet)

Koostöös maaomanikega tuleb jäätmed eemaldada. Kohalik omavalitsus peab maaomanikku jäätmete ladustamisest teavitama ning koostöös maaomanikega korraldama jäätmete koristuse. Jäätmed tuleb eemaldada hiljemalt 2017. aastal ning tegevus kuulub I prioriteeti. Kuna jäätmete ladustamine on olnud ebaseaduslik tegevus ning maaomanik vastutab selle eest, mis toimub tema kinnistul, siis kaitsekorralduskavaga eelarvet jäätmete koristamiseks ei planeerita. Kohalik omavalitsus korraldab teavitamise ja kontrollimise jooksva tegevusena.

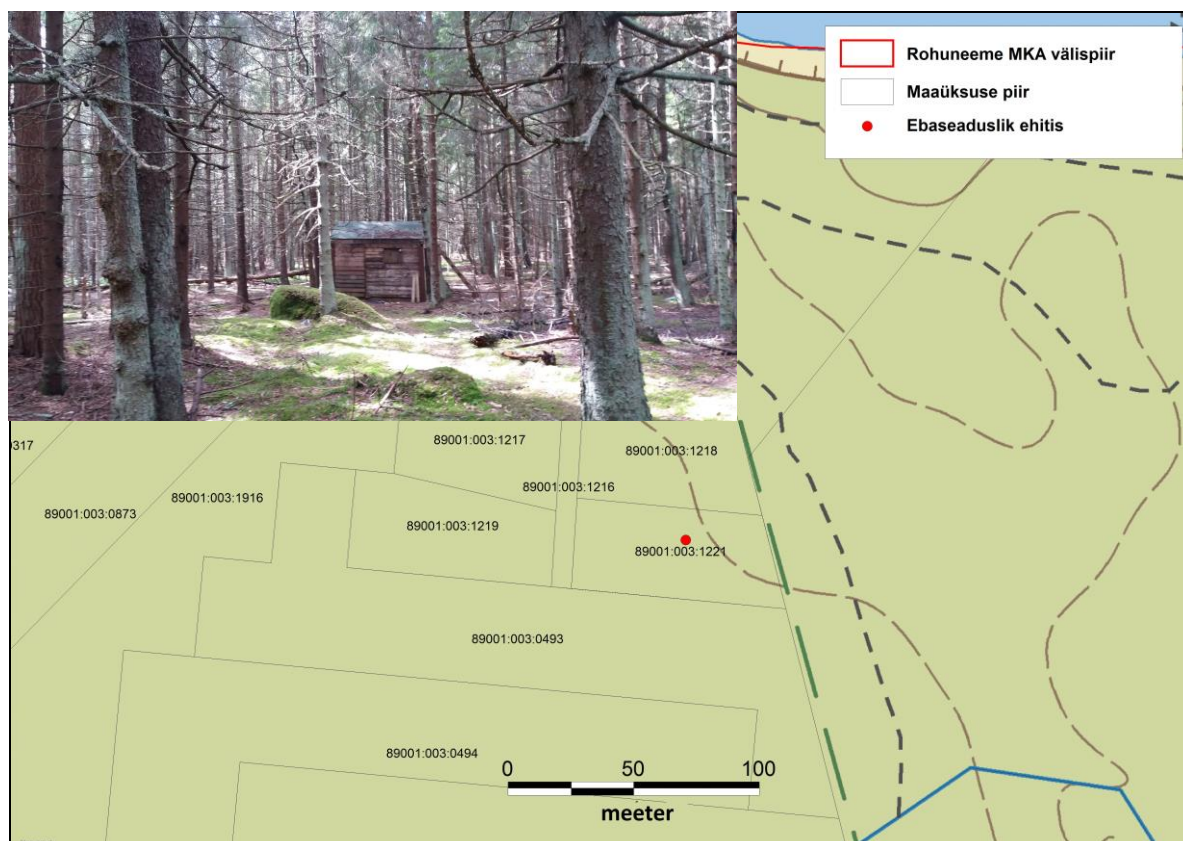
Edaspidise prahistamise vähendamiseks oleks parim lahendus tõkkepuu paigaldamine kaitsealale viiva tee otsa, kuid RMK ei ole maaomanikuna sellega nõus. Seetõttu tuleb leida teisi lahendusi prahistamise vähendamiseks. Alternatiivina võib paigaldada kaitsealale viiva tee otsa liiklusmärk, mis keelab sõidukiga sõitmise (v.a maaomaiku nõusolekul). Lisaks tuleb paigaldada Komposti kinnistule prahistamist keelav silt ning teadlikkuse suurendamise eesmärgil on planeeritud püstitada kaitseala piirile 4 infotahvliit (ptk 4.1.2.1). Nimetatud tegevused aitaksid kaasa prahistamise vähendamisele.

Metsasihile, kus tavamasinaga sõita ei ole võimalik, tuleks paigaldada maasse puitpostid.

Puitpostide, liiklusemärgi ja prahistamist keelava märgi paigaldamise korraldab kohalik omavalitsus ning see tuleb ellu viia 2017. aastal. Puitpostide ning kahe märgi hind koos paigaldamisega on hinnanguliselt 400 eurot. Tegevus kuulub I prioriteeti. Kaitsekorralduskava vahehindamise ja lõpphindamise raames tuleb hinnata, kas meede on olnud tulemuslik.

4.1.4.2. Ebaseaduslike ehitiste likvideerimine

Kaitsekorralduskava välitööde käigus kaardistati kaitseala metsas kaks ebaseaduslikku ehitist. Esimene neist asub eramaal Karjamaa 12 katastriüksusel (katastritunnus 89001:003:1221). Rajatise ümbruses vedeles prahti ja rajatud oli ebaseaduslik lõkkekoht (vt joonis 19).



Joonis 19. Ebaseaduslik ehitis Karjamaa 12 katastriüksusel (aluskaart: Maa-amet)

Teine ebaseaduslik ehitis on rajatud üldkasutatavale maale, Rohuneeme 3 kinnistule (katastritunnus 89001:003:0427). Ehitis on osaliselt lagunenu ning rikub ala maastikuilmet (vt joonis 20).



Joonis 20. Ebaseaduslik ehitis Rohuneeme 3 katastriüksusel (aluskaart: Maa-amet)

Kohalik omavalitsus peab maaomanikke teavitama ehitiste avastamisest ja need tuleb lammutada. Kuna ehitiste püstitamise näol on olnud tegemist ebaseadusliku tegevusega ning maaomanik vastutab selle eest, mis toimub tema kinnistul, siis kaitsekorralduskavaga eelarvet nende lammutamiseks ei planeerita. Kohalik omavalitsus korraldab teavitamise ja kontrollimise jooksva tegevusena.

4.1.4.3. Maaparandussüsteemide uuendustööde kava tellimine

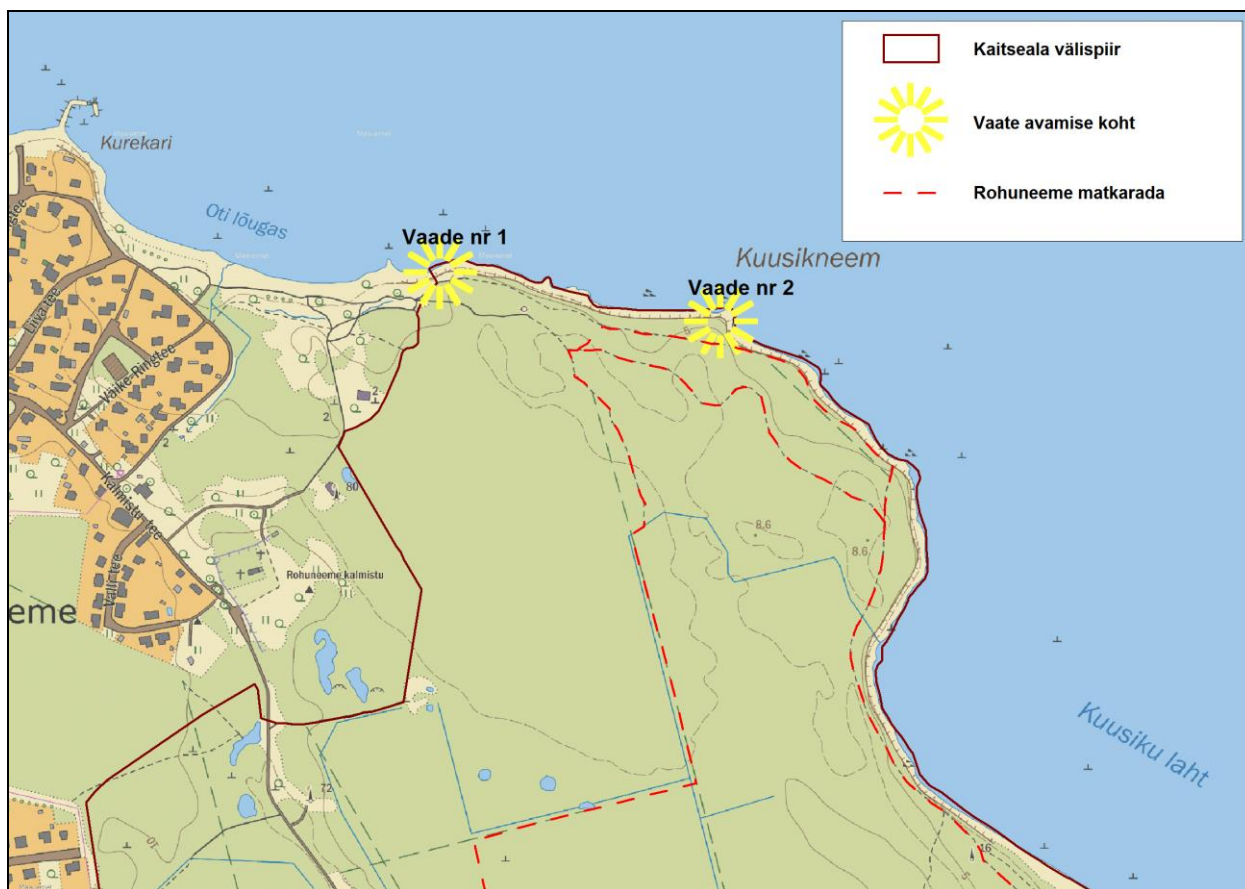
Viimsi poolsaare metsad on liigniisked, mistõttu on nende kuivendamiseks rajatud maaparandussüsteemid. Tänapäevaks on Rohuneeme MKA-l olevad kuivendussüsteemid valdavalt hooldamata ning need ei toimi. See mõjutab otseselt kaitseala kooslusi kui ka kaitseala vahetus läheduses olevaid kinnistuid.

Kaitsealale rajatud kuivendussüsteemid on osaliselt ühenduses kaitsealast väljaspool oleva eesvooluga, mille mõjuala ulatub ka kaitsealale. Eesvoolu mõjualas olevad metsad on kuivemad ning liigniiskusest tingitud probleeme ei ole. Seega ei ole probleem eesvoolus. Probleemi lahendamiseks tuleb eelkõige keskenduda kaitsealal olevatele süsteemidele. Uuendamist vajavate kraavide kogupikkus on ligikaudu 5 km. Koos kraavide uuendamisega tuleb lahendada probleem kaitseala keskosas, kus kraavide sulgemise tulemusena (savimäed ja rajatud veekogu) on rikutud metsaelupaik vähemalt 2 ha suurusel alal.

Enne tööde teostamist tuleb tellida maaparandussüsteemi uuendustööde kava, millel on kindlad nõuded. Kava koostamiseks on varasematel aastatel olnud võimalik saada PRIA-st toetust, kuid kava koostamise hetkel pole teada, kas meetet jätkatakse ka tulevikus. Kava koostamine kuulub I prioriteeti ning selle eest vastutab kaitseala valitseja. Kava maksumus on hinnanguliselt 3000 eurot ning see tuleb tellida hiljemalt 2018 aastal.

4.1.4.4. Vaadete avamine

Planeeritav loodusrada kulgeb mööda rannikut, kuid vaated merele on osaliselt võsastunud. Vaated tuleb avada, mis annab külastajatele hea võimaluse vaadelda merelinde ja nautida vaadet merele. Vaated tuleb avada kahest kohast (vt joonis 21).



Joonis 21. Vaadete avamine (aluskaart: Maa-amet)

Vaatekoht nr 1 on võsastumas ning mõne aasta pärast on lehtpuu võsa nii kõrge, et varjab vaadet merele. Lehtpuuvõsa (alla 8 cm diameetriga) tuleb eemaldada 20 m pikkusel alal kaardil märgitud kohas. Raiutud võsa tuleb kas laotada matkarajast eemale metsa alla hajali või põletada.

Vaatekoht nr 2 on kõige kõrgem koht, kust merele vaadata. See on parim koht vaate nautimiseks, sest on avatud mitmesse suunda. Vaade on võsastunud. Lehtpuuvõsa (alla 8 cm diameetriga) tuleks eemaldada 50 m pikkusel alal kaardil märgitud kohas. Raiutud võsa tuleb kas laotada matkarajast eemale metsa alla hajali või põletada (vt joonis 22).

Vaadete avamist tuleb teostada talvisel ajal ja töid korrata umbes 4 aastase intervalliga. Esimene raie tuleb teostada 2018. aastal ja see maksab hinnanguliselt 700 eurot. Teine raie tuleb teostada neli aastat hiljem (2022. a) ning selle maksumus on hinnanguliselt 500 eurot. Kordusraiate vajadust hinnatakse jooksvalt. Tegevus kuulub III prioriteeti ning selle eest vastutab kaitseala valitseja (Viimsi Vallavalitsus).



Joonis 22. Võsastunud vaade

4.2. Tegevuskava ja eelarve

Tegevuskava tabelisse 1 on koondatud eelnevate analüüsidenä esitatud tööd, mis on täitmiseks käesoleva kaitsekorralduskavaga ettenähtud perioodi jooksul. Tabelis on tegevused jaotatud vastavalt tegevuse olulisusele järgmistesse prioriteetsusklassidesse:

- 1) esimene prioriteet – hädavajalik tegevus, millela kaitse eesmärkide täitmine planeeritavas ajavahemikus on võimatu, see on väärtuste säilimisele ja toimiva ohuteguri kõrvaldamisele suunatud tegevus; kaitsekorralduse tulemuslikkuse hindamiseks vajalik tegevus;
- 2) teine prioriteet – vajalik tegevus, mis on suunatud väärtuste taastamisele, eksponeerimisele ja potentsiaalsete ohutegurite kõrvaldamisele;
- 3) kolmas prioriteet – soovituslik tegevus ehk tegevus, mis aitab kaudselt kaasa väärtuste säilimisele ja taastamisele ning ohutegurite kõrvaldamisele.

Tabel 1. Rohuneeme maastikukaitseala tegevuskava ja eelarve

Ptk	Tegevuse nimetus	Tegevuse tüüp	Korraldaja	Prio-riteet	2	2	2	2	2	2	2	2	2	2	Tegevuse maksumus kokku	
					0	0	0	0	0	0	0	0	0	0		
					1	1	1	2	2	2	2	2	2			
					7	8	9	0	1	2	3	4	5	6		
Sadades eurodes																
Inventuurid																
4.1.1.1	Samblike inventuur	Inventuur	KOV	III			20								20	
4.1.1.2	Taimestiku inventuur	Inventuur	KOV	III			20								20	
Taristu																
4.1.2.1	Infotahvlite paigaldamine	Infotahvlid	KOV	II	50										50	
4.1.2.2	Radade ja üksikobjekti hooldamine	Radade ja üksikobjekti hooldamine	KOV	II	30	30	30	30	30	30	30	30	30	30	300	
4.1.2.3	Kaitseala tähistamine	Tähistus	KOV	II	27										27	
4.1.2.4	Prügikastide ja pinkide paigaldamine	Külastustaristu	KOV	II	6							8			14	
Kavad, eeskirjad																
4.1.3.1	Kaitsekorralduskava vahhindamine	Tegevuskava	KOV	I					X ²						X	
4.1.3.2	Kaitsekorralduskava uuendamine ja tulemuslikkuse hindamine	Tegevuskava	KOV	I										X	X	
Muu																
4.1.4.1	Jäätmete eemaldamine Komposti kinnistult ja leevendavad meetmed	Jäätmete likvideerimine	KOV, maaomanik	I	10										10	
4.1.4.2	Ebaseaduslike ehitiste likvideerimine	Ebaseaduslike ehitiste likvideerimine	KOV, maaomanik	I	X										X	
4.1.4.3	Hinnang kuivendusüsteemide	Muu	KOV	I		30									30	

² Jooksva vajadusena peetakse silmas kulusid, mis ennekõike vajavad vastutava institutsiooni töötajate aega. Reaalne materjalikulu on tühine. Nt Objektide jooksev ülevaatus, maaomanike informeerimine, valitsemise ja järelevalvega seotud tegevused jms.

Ptk	Tegevuse nimetus	Tegevuse tüüp	Korraldaja	Prio-riteet	2	2	2	2	2	2	2	2	2	2	Tegevuse maksumus kokku
					0	0	0	0	0	0	0	0	0		
					1	1	1	2	2	2	2	2	2	2	
					7	8	9	0	1	2	3	4	5	6	
	uuendamiseks														
4.1.4.4	Vaadete avamine	Muu	KOV	II		7					5				12
Kokku: 48 300 eurot															

5. Kaitsekorralduse tulemuslikkuse hindamine

Rohuneeme MKA-1 puudub kehtiv kaitsekorralduskava. Käesoleva kaitsekorralduskava tulemuslikkuse hindamisel kasutatakse järgmisi kriteeriume:

Kooslused

Metsakoosluste pindala on säilinud vähemalt 228-l hektaril.

Maastik

Maastikus ei ole kaevandamise jälgi, tallamisest ja sõidukitega sõitmisest tingitud mõju on minimaalne, kaitsealal ei ladustata jäätmeid, ei ole rajatud ebaseaduslikke ehitisi ning metsakoosluste pindala ei ole vähenenud (228 ha).

Looduse üksikobjektid

Rohuneeme rändrahn on säilinud soodsas seisundis ning selle ümbrus (10 m) on hooldatud.

Tabel 2. Kaitsekorralduse tulemuslikkuse hindamise kriteeriumid ja kontrollväärtused

Ptk	Väärtus	Indikaator	Algtase	Tulemus	Selgitus
2.2.	Kooslused	Pindala	228 ha	- metsakoosluste pindala 228 ha; - kraavide töö taastatud.	Hinnang ortofotode ja välitööde põhjal
2.3.	Maastik	Seisund	- Puuduvad kaevandamise jäljed; - Tallamisest ja sõidukitega sõitmisest tingitud mõju minimaalne; - jäätmete ladustamine Komposti kinnistul; - kaks ebaseaduslikku ehitist; - metsakoosluste pindala 228 ha.	- Puuduvad kaevandamise jäljed; - Tallamisest ja sõidukitega sõitmisest tingitud mõju minimaalne; - ebaseaduslikult ladustatud jäätmed eemaldatud; - ebaseaduslikult püstitatud ehitised lammutatud; - külastuskorralduslikud tegevused elluviidud (tähistamine, infotahvlid, prügikastid, pingid, rada hooldatud jmt); - metsakoosluste pindala 228 ha.	Hinnang välitööde põhjal
2.4.1.	Rohuneeme rändrahn	Seisund	Soodne, ümbrus hooldatud	Soodne, ümbrus hooldatud	Visuaalne hinnang

Kasutatud allikad

1. Keskkonnaregister
2. Maa-ameti kaardirakendus
3. Metsaregister
4. Riigiteataja
5. Kiristaja, P. 2013. Viimsi poolsaare loodusrajad
6. Martin, J. 2007. Loodusobjekti kaitse alla võtmise põhjendatuse ning kavandatavate piirangute otstarbekuse ekspertiis, MTÜ Eesti Euroinfo Ühingu Euroülikool.
7. Viimsi poolsaar, 1996. Eesti Entsüklopeedia. Tallinn
8. Viimsi valla mandriosa üldplaneeringu teemaplaneering „Miljööväärtuslikud alad ja rohevõrgustik“, 2009.

Lisad

- Lisa 1. Rohuneeme maastikukaitseala kaart
- Lisa 2. Rohuneeme maastikukaitseala kaitse-eeskiri
- Lisa 3. Väärtuste koondtabel
- Lisa 4. Taristu Rohuneeme maastikukaitsealal
- Lisa 5. Avalikkuse kaasamise koosoleku protokoll

Lisa 2. Rohuneeme maastikukaitseala kaitse-eeskiri

Määrus kehtestatakse „Looduskaitseaduse“ § 10 lõike 7 alusel.

1. peatükk ÜLDSÄTTED

§ 1. Rohuneeme maastikukaitseala kaitse-eesmärk

(1) Rohuneeme maastikukaitseala (edaspidi kaitseala) kaitse-eesmärk on:

- 1) rannikumadalikul terviklikult säilinud väärtuslikku loodusmaastikku (ennekõike metsakooslusi) säilitamiseks bioloogilist mitmekesisust ja ökosüsteeme;
- 2) liigilise mitmekesisuse, haruldaste liikide, sh kaitsealuste liikide ja nende elupaikade kaitse.

(2) Kaitseala maa-ala kuulub vastavalt kaitsekorra eripärale ja majandustegevuse piiramise astmele piiranguvööndisse.

(3) Kaitsealal tuleb arvestada „Looduskaitseaduses“ sätestatud piiranguid käesolevas kaitse-eeskirjas sätestatud erisustega. sätestatud erisustega.

§ 2. Kaitseala asukoht

Kaitseala¹ asub Harjumaal Viimsi vallas Rohuneeme külas.

§ 3. Kaitseala valitseja

Kaitseala valitseja on Viimsi Vallavalitsus.

2. peatükk KAITSEKORRA ÜLDPÕHIMÕTTED

§ 4. Lubatud tegevus

(1) Kaitsealal on lubatud:

- 1) viibida, korjata marju, seeni ja muid metsa kõrvalsaadusi;
- 2) viibida füüsilise isiku või eraõigusliku juriidilise isiku omandis oleval kinnisasjal arvestades „Asjaõiguseaduses“ ja „Looduskaitseaduses“ sätestatud;
- 3) telkimine ja lõkke tegemine maaomaniku loal õuemaal. Ülejäänud kaitsealal on telkimine ja lõkke tegemine lubatud kaitseala valitseja nõusolekul paikades, mis on kaitseala valitseja poolt või tema nõusolekul selleks ettevalmistatud ja tähistatud;
- 4) sõidukiga sõitmine teedel. Sõidukiga sõitmine väljaspool teid ning maastikusõidukiga sõitmine on lubatud järelevalve- ja päästetöödel, kaitseala valitsemisega seotud tegevusel, käesoleva kaitse-eeskirjaga lubatud töödel, liinirajatiste hooldamisel, kaitseala valitseja nõusolekul teostatavas teadustegevuses;
- 5) kuni 50 osalejaga rahvaürituse korraldamine selleks kaitseala valitseja poolt ettevalmistamata ja tähistamata kohtades. Rohkem kui 50 osalejaga rahvaürituste korraldamine selleks kaitseala valitseja poolt ettevalmistamata ja tähistamata kohtades on lubatud üksnes kaitseala valitseja nõusolekul.

¹ Kaitseala välispiir ja piiranguvööndi piir on märgitud Viimsi valla mandriosa üldplaneeringu teemaplaneeringu „Miljööväärtuslikud alad ja rohevõrgustik“ kaardil, millega saab tutvuda Viimsi Vallavalitsuses ja keskkonnaregistris.

(2) Kaitsealal on lubatud kaitseala valitseja nõusolekul:

- 1) metsakoosluse kujundamine (sh turberaie säilitades koosluse liigilist ja vanuselist mitmekesisust, lageraie kuusikutes langi pindalaga kuni 2 ha, sanitaarraie tuulemuru ja –heite koristamiseks) vastavalt kaitse-eesmärgile. Kaitseala valitsejal on õigus esitada nõudeid raie liigi, pindala, aja ja tehnoloogia, metsamaterjali kokku- ja väljaveo ning puistu koosseisu ja täiuse osas. Metsade majandamine ja kasutamine peab toimuma selliste metsamajanduslike võtetega, mis toetavad puistutes loodusemetsale omast struktuuri, so liigilise, vanuselise, bioloogilise mitmekesisuse, produktiivsuse, taastumisvõime ja elupõlisuse säilimist;
- 2) metsasihtide hooldamine;
- 3) maaparandussüsteemide hooldamine „Maaparandusseaduse” § 49 mõistes;
- 4) olemasolevate ehitiste hooldustööd;
- 5) ulukite arvukuse reguleerimine.

§ 5. Keelatud tegevus

(1) Kaitsealal on keelatud:

- 1) maavara ja maa-ainese kaevandamine;
- 2) veekogude veetaseme ja kaldajoone muutmine;
- 3) biotsiidi ja taimekaitsevahendi kasutamine;
- 4) puhtpuistute kujundamine ja energiapuistute rajamine;
- 5) olemasolevate pinnaseteede asfalteerimine;
- 6) ehitiste ehitamine, v.a kaitseala valitseja nõusolekul kaitseala kaitse-eesmärke toetavate hoonete ja rajatiste ehitamine ning puhke- ja õppesihotstarbeliste rajatiste rajamine, sh on kaitseala valitseja nõusolekul lubatud arendada puhkemajandustegevust ja seeläbi rajada uusi vabaaja veetmisega ja spordiga seotud liikumisradasid nagu näiteks ratta-, matka-, jooksu-, suusaradasid. Ehitisi võib ehitada ka juhul kui seda on ette nähtud enne kaitseala moodustamist kehtestatud detailplaneeringutega.

(2) Kaitsealal on keelatud kaitseala valitseja nõusolekuta:

- 1) muuta katastriüksuste kõlvikute piire ja sihtotstarvet;
- 2) koostada maakorralduskava ja teostada maakorraldustoiminguid;
- 3) väljastada metsamajandamiskava;
- 4) kinnitada metsateatist;
- 5) kehtestada detailplaneeringut ja üldplaneeringut;
- 6) anda nõusolekut väikeehitiste, sealhulgas lautri või paadisilla ehitamiseks;
- 7) anda projekteerimistingimusi;
- 8) anda ehitusluba;
- 9) rajada uut veekogu, mille pindala on suurem kui viis ruutmeetrit, kui selleks ei ole vaja andav ee erikasutusluba, ehitusluba või nõusolekut väikeehitise ehitamiseks.
- 10) maaparandussüsteemi uuendamine „Maaparandusseaduse“ § 50 mõistes.

§ 6. Tegevuse kooskõlastamine

(1) Kaitseala valitseja ei kooskõlasta tegevust, mis vajab kaitse-eeskirja kohaselt kaitseala valitseja nõusolekut, kui see võib kahjustada kaitseala kaitse-eesmärgi saavutamist või seisundit.

(2) Kaitseala valitseja võib § 4 lõikes 2 ja § 5 lõikes 2 nimetatud tegevuste ja muude tegevuste, mis kaitse-eeskirja kohaselt vajavad kaitseala valitseja nõusolekut, kooskõlastamisel kirjalikult

seada tingimusi, mille täitmisel tegevus ei kahjusta kaitseala kaitse eesmärgi saavutamist või kaitseala seisundit.

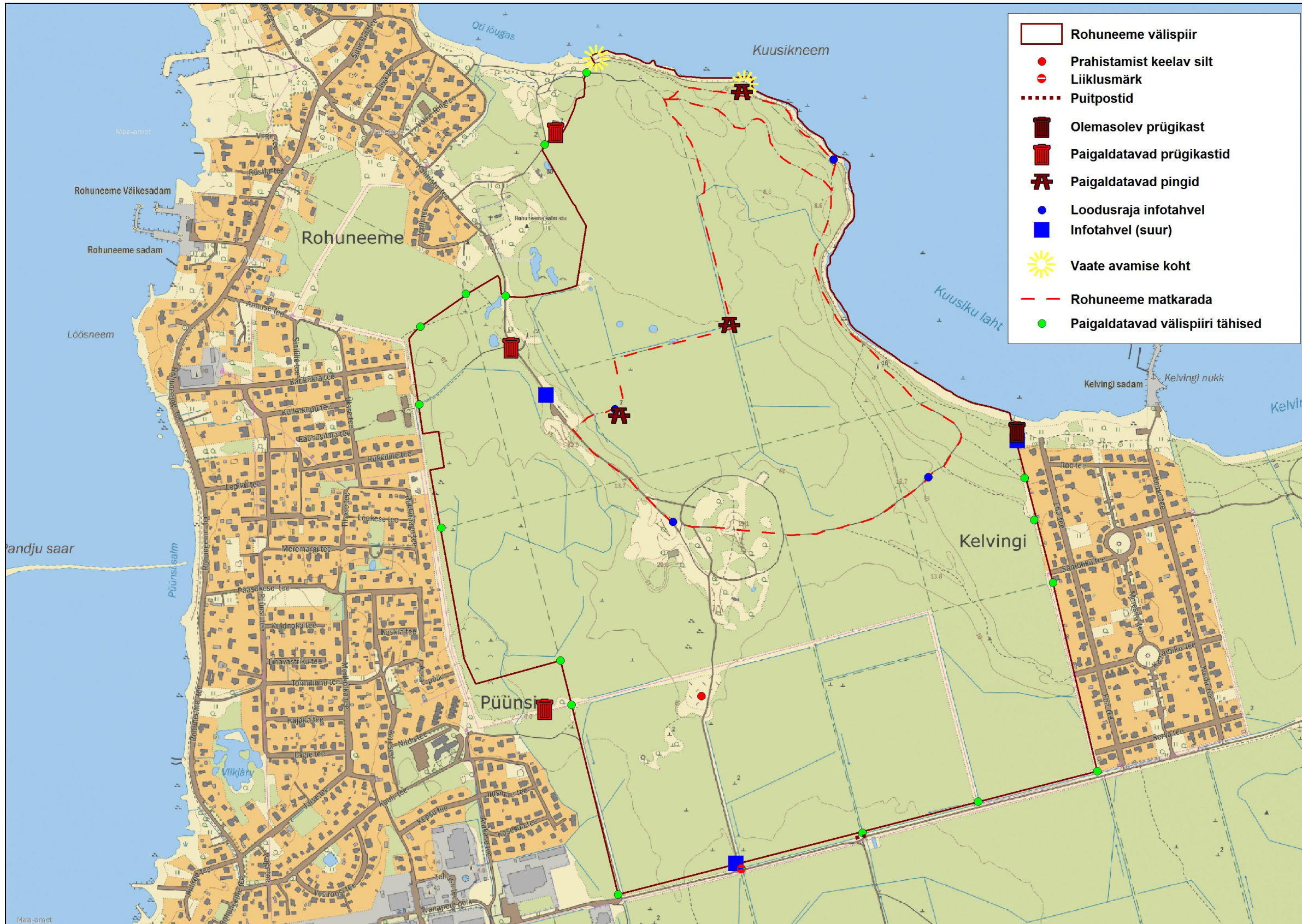
(3) Kui tegevust ei ole kaitseala valitsejaga kooskõlastatud või tegevuses ei ole arvestatud kaitseala valitseja kirjalikult seatud tingimusi, mille täitmisel tegevus ei kahjusta kaitseala kaitse eesmärgi saavutamist või seisundit, ei teki isikul, kelle huvides nimetatud tegevus on, vastavalt „Haldusmenetluse seadusele” õiguspärast ootust sellise tegevuse õiguspärasuse osas.

Lisa 3. Väärtuste koondtabel

Ptk	Väärtus	Kaitse eesmärk 30 a pärast	Ohutegurid	Meetmed	Oodatavad tulemused kaitsekorraldusperioodi lõpuks
<i>Kooslused</i>					
<i>Metsad</i>					
<u>2.2.</u>	Metsakooslus	metsakoosluste säilimine vähemalt 228-l hektaril	Mittetoimivad kuivendussüsteemid	- Maaparandussüsteemide taastamiskava tellimine	heas seisundis metsakoosluste säilimine vähemalt 228-l hektaril
			Liiga vähe infot loodusväärtuste kohta	- samblike inventuur - taimestiku inventuur	
			Uuendusraied looduskaitsele väärtuslikumas ning külalastatavas piirkonnas	- piirata uuendusraiate teostamist kaitseala põhjaosas; - vajadusel muuta kaitse-eeskirja inventuuride tulemustest lähtuvalt	
			Rikutud veerežiim ala keskosas, mille tõttu hävitatud 2 ha metsa ning kahjustatud oluliselt 1 ha metsa seisundit	- Veerežiimi taastamine vastavalt tellitavale maaparandussüsteemide uuendamise kavale	
<i>Maastik</i>					
<u>2.3.</u>	Rannamadalikult terviklikult säilinud rannamaastik	kaitseala maastik on heas seisundis (ei ole kaevandamise jälgi, tallamisest ja sõidukitega sõitmisest tingitud mõju on minimaalne) ja metsakoosluste pindala ei ole vähenenud (288 ha)	Ebaseaduslik jäätmete ladustamine;	- Infotahvli paigaldamine Reinu teele; - Kokkuleppel maaomanikega liiklusemärgi, prahistamist keelava märgi ja postide paigaldamine kaitsealale viivale teele (Reinu tee otsast); - jäätmete eemaldamine.	kaitseala maastik on heas seisundis (ei ole kaevandamise jälgi, tallamisest ja sõidukitega sõitmisest tingitud mõju on minimaalne) ja metsakoosluste pindala ei ole vähenenud (288 ha)
			Kaks ebaseaduslikku ehitist metsas	- Maaomanike teavitamine ja ebaseaduslike hoonete lammutamine.	
			Kinni kasvanud vaated merele	- Vaate avamine/võsa raie	
			ATV-ga sõitmine	- Infotahvlite paigaldamine - Kaitseala tähistamine	
<i>Üksikobjekt</i>					

Ptk	Väärtus	Kaitse eesmärk 30 a pärast	Ohutegurid	Meetmed	Oodatavad tulemused kaitsekorraldusperioodi lõpuks
<u>2.4.</u>	Rohuneeme rändrahn	Rohuneeme rändrahn on säilinud soodsas seisundis	Prahistamine ja võsastumine kaitsevööndis.	- Iga-aastase hoolduse tagamine.	Rohuneeme rändrahn on säilinud soodsas seisundis

Lisa 4. Taristu Rohuneeme maastikukaitsealal



Lisa 5. Rohuneeme maastikukaitseala kaitsekorralduskava avalikkuse kaasamise koosoleku protokoll (28.11.2016)

Kuupäev: 28.11.2016

Aeg: 17.00 – 18.15

Koht: Viimsi Vallavolikogu saal

Kava koostaja ja ettekandja: Timo Kark

Osalejad: Aino Sikemäe, Arno Aasma, Jüri Sirel, Roland Müür, Jüri Martin, Raivo Kaare, A. H. lindemann, Vello Saluste, Margus Talsi, Margus Kruusmägi, Jüri Kruusvee, Remo Merimaa, Oliver Liidemann, Ott Kask, Andres Tohves, Erik Vest, Veiko Aasma (volitatud esindama Arno Aasma), Tõnu Viik (volitatud esindama Arno Aasma), Toomas Rukholm (volitatud esindama Arno Aasma)

Protokollija: Aet Põld

Timo Kark rääkis põgusalt enda varasemast kogemusest kaitsekorralduskavade ning kaitse-eeskirjade koostamisel. Samuti rääkis kaitsekorralduskava ja kaitse-eeskirja ning riikliku ja kohaliku kaitseala erinevustest. Tõi välja, mis on Rohuneeme MKA kaitse-eeskirjaga hetkel lubatud ning keelatud tegevused ning toob ka välja, et koostatud kaitsekorralduskavaga ei nähta otsest vajadust kaitse-eeskirja muutmiseks, kuid sellist vajadust nähes saab igaüks esitada hästi põhjendatud ja argumenteeritud ettepanekud kaitse-eeskirja muutmiseks. Samuti rõhutab Kark, et kaitsekorralduskavaga ühtegi piirangut seada ei ole võimalik.

Kavas on välja toodud kaitsekorralduskava huvigrupid ning selle koostamise käigus läbiviidud inventuurid ja uuringud ning planeeritavad tegevused järgmiseks kümneks aastaks.

Timo Kark toob välja, et huvigruppide nimistut tuleks täiendada [R.K. SPORT AS](#)-iga.

Küsimused ja ettepanekud:

Jüri Sirel uuris, mis on maksimaalsed lubatud õigused kaitsealal? Kas on võimalik anda ka õigusi, et kaitseala valitseja nõusolekul on luba alale ehitada?

Timo Kark vastas, et selle sätestab kehtiv kaitse-eeskiri, kus on välja toodud nii keelatud kui lubatud tegevused. Hetkel kehtiva kaitse-eeskirjaga on ehitamine keelatud, välja arvatud kaitse-eesmärgi toetavate hoonete ja rajatiste ehitamisel ning puhke- ja õppesihotstarbeliste rajatiste rajamisel. Ehitisi võib ehitada ka juhul kui see on ette nähtud enne kaitseala moodustamist kehtestatud detailplaneeringuga. Seega määrab kaitse-eeskiri, mis on maksimaalselt lubatud. Kaitsekorralduskavaga on võimalik vaid kaitse-eeskirja piires mängida.

Margus Talsi uuris, kas valgustatud suusaradade tegemine on kaitsekorralduskavas toodud ettepanekutest lähtuvalt lubatud.

T. Kark vastas, et suusarajad on juba praegu olemas ja kaitse-eeskiri ei keela valgustite paigaldamist.

M. Talsi küsis piirangute kohta kaitsealasse jääva raketibaasi osas?

T. Kark tõi välja, et vanad rajatised kuuluvad muinsuskaitse alla ja igasugune plaanitav tegevus nendega tuleb eelnevalt kooskõlastada Muinsuskaitseametiga.

Arno Aasma on Rohuneeme maastikukaitseala koosseisu jääva eramaa omanik, kes tõi välja, et on mõlema vanema kaudu neljandat põlve viimsilane ja nende karjamaade tagasivõitlejatest. Kavas on toodud lause, et eramaa omanikud on huvitatud metsade majandamisest. Mille alusel seda väidetud on?

T. Kark täpsustas, et see on tulnud sellest, mis üldiselt kaitsekorralduskavades eramaade omanikelt välja on tulnud. Kui tegemist on metsaga, siis on üldiselt maaomanikul huvi metsamajandamise või küttepuude võtmise osas.

A Aasma küsis, kas metsaraiete osas oli jutt maksimaalselt kahest hektarist, mida omavalitsust võib veel omakorda piirata?

Kark täpsustas, et kaitse-eeskirjaga ei saa piirata valikraiate tegemist ega sanitaarraiate tegemist. Piiranguvõõndis saab kaitse-eeskirjaga piirata üksnes uuendusraiate tegemist.

A Aasma soovis täpsustada kavas märgitud punasega avalik õigusliku maa osas. Ühel kaardil jääb surnuaed selle sisse ja teises välja. Mis üldse on avaliku õigusliku maa otstarve ja eesmärk?

T. Kark selgitas, et avaliku õigusliku maa eesmärgiks on täita avalikke huve ning seal on võimalik toimetada vastavalt kaitse-eeskirjale.

A Aasma täpsustas, et küsimus on selles, et miks eramaa peab olema puhkealas sees, kui see põhimõtteliselt haakub Rohuneeme elamumaaga.

T. Kark selgitas, et kaitsekorralduskavas tehtava kahe tsooni loomise ettepanekuga on võetud suurem ala, kus kehtiks sarnane režiim, et mitte tükeldata väikeste alade kaupa. Kindlasti ei pea see olema lõplik ning ära kuulatakse ka kõik eramaa omanike poolsed huvid ja soovid. Näitena toob Kark välja, et Keskkonnaminister on võtnud seisukoha, millega sihtkaitsevõõndisse eramaad sisse jääda ei tohiks. See on aga juba kaitse-eeskirja teema. Kui üldse jõutakse nii kaugele, et kaitse-eeskirja hakatakse muutma ja selle käigus ka tsoneeringut, siis räägitakse kindlasti eramaa omanikega läbi ja siis on see koht, kus eramaa omanikud saavad vastuargumente esitada.

J. Sirel tõi välja, et tekkinud on põhimõtteline vastuolu, kus maa on eraomandis, aga põhimõtteliselt sellega eraomanikud midagi teha ei saa. Kogu aeg kehtestatakse lihtsalt uusi piiranguid. Kellelgi ei ole huvi omada maad selleks, et keegi teine seda kasutada saaks. Tuleks kuidagi leida mingi lahendus. Kas vald tahab maa ära osta? Kaitseala on 228 ha, eramaa omanikena ei näe mingit põhjust, miks see 12 ha peab selle koosseisus olema. See oleks mõistlik lihtsalt kaitsealast välja arvata.

Erik Vest selgitas, et isegi kui eramaad kaitsealast välja arvatakse, siis ei saa tekkida õigustatud ootust sinna ehitada.

A. Aasma lisas, et sotsiaaleesmärgiga hooneid saab sinna ehitada täna ka.

J. Sirel täpsustas, et kõik jõuab lõpuks selleni välja, et eramaadel hakatakse taotlema puhke otstarbega rajatise. Mõte on siiski see, et tuleks suure elamualaga krundid, kus oleks looduslik kooslus, ilma aedadeta, kus saavad ka teised inimesed jalutada või võivad läbi kulgeda suusarajad. Eraomandi ja avalike huvide vahel tuleks lihtsalt leida mõistlik tasakaal. Vald võiks sellel suunal kaasa mõelda.

T. Kark täpsustas eramaa, kas eramaa omanikuna on huvi ehitada või metsa majandada?

J. Sirel vastas, et huvi on ikkagi hoonestada. Lubatud võiksid olla väga suured krundid.

T. Kark lisas, et kavas on võimalik välja tuua eramaa huvid.

J. Sirel tegi ettepaneku, et kavas peaks välja tooma vähemalt selle, et eramaa omanike huvid ei ole mitte ainult metsade majandamine vaid huvi on arendada/hoonestada.

J. Martin tõi välja, et kavas oleks vaja täpsustada üldist kaitse eesmärki. Ettepanek sai kirjalikult ka esitatud. Kavas võiks olla projektide loend, mida teha oleks vaja.

T. Kark palus esitada konkreetset ettepanekud, mis loetelusse võiks lisada.

J. Martin lubas lisatavate projektide nimekirja esitada. Tõi välja ka, et hetkel on kavas puudu haridus/teaduslik eesmärk.

J. Martin rõhus ka, et igal aastal esitab RMK metsamajanduskava. Seoses kava koostamisega teha omavalitsusele ettepanek, et seni kuni kaitse-eeskirja pole sisse viidud korrekture, ei tohiks antud kaitsealal raietöid teostada.

T. Kark tõi välja, et kavas on võimalik selline ettepanek küll sisse viia, kuid sellel puudub juriidiline jõud.

Roland Müür täpsustas, et juriidiline jõud on olemas sellisel juhul, kui on olemas piisavalt hea ja põhjalik motiveeritud otsus (nt liigi kaitse vms)

J. Martini sõnul on tegemist põhjavee kaitse alaga. Samuti teeb härra Martin ettepaneku jätta ala siiski üheks tsooniks, kuid kehtestada üldiselt tervele alale rangemad piirangud. Tsoneerimine võiks olla ökoloogiline, mitte metsamajanduslik.

A.H. Liidemann toetas Jüri Martini seisukohta ning lisas, et Savitski on kunagi uurinud maardlaid. Antud uuringutest tulevat välja, et Rohuneeme Kelvingi veevarud on just nende metsade all. Ka põhjavee varud on seal all.

T. Kark tõi välja asjaolu, et kaitse- eeskirjaga ei saa sanitaarraieid piirata ja sellest tekib oht, et ekspertakti alusel võetakse ühel hetkel ala suurema pindalaga lagedaks, kui hetkel kaitse-eeskirjas lubatud 2 ha alal.

Kokkulepe:

T. Kark viib sisse ettepanekutes toodu märkused ja parandused ning seejärel on võimalik nädala jooksul esitada kõigil veel lisaettepanekuid.

Ettepanekud tuleb esitada 9. detsembriks. 2016. a.

Protokollija
Aet Põld