



KESKKONNAAMET

Prangli loodusala kaitsekorralduskava 2014-2023



Euroopa Liit
Euroopa
Regionaalarengu Fond



Eesti tuleviku heaks

Sisukord

1. SISSEJUHTUS

1.1. ALA ISELOOMUSTUS	4
1.2. MAAOMAND JA MAAKASUTUS.....	8
1.3. HUVIGRUPID	9
1.4. KAITSEKORD	10
1.4.1. Kaitsekord	10
1.4.2. Kaitse-eesmärk	11
1.5. UURITUS.....	11
1.5.1 Läbiviidud inventuurid ja uuringud	11
1.5.2 Riiklik seire	12
1.5.3 Inventuuride ja uuringute vajadus	13

2. VÄÄRTUSED JA KAITSE-EESMÄRGID 14

2.1. ELUSTIK.....	14
2.1.1. Linnud	14
2.1.2. Taimed.....	14
2.2. ELUPAIGAD	15
2.2.1. Rannikelupaigad.....	16
2.2.2. Nõmmed, liivikud ja kadastikud	21
2.2.3. Sood	22
2.3. KULTUURIVÄÄRTUSED	22
2.4. MAASTIKE ÜLDVÄÄRTUSED	22

3. ALA JA SELLE VÄÄRTUSTE TUTVUSTAMINE NING KÜLASTUSKORRALDUS 23

4. KAVANDATAVAD KAITSEKORRALDUSLIKUD TEGEVUSED JA EELARVE 24

4.1 Tegevuste kirjeldus	
4.1.1 Elupaigatiüüvide hooldus	24
4.1.2 Loodusõpe ja puhkemajanduslik tegevus	29
4.1.3 Tähistamine	30
4.1.4 Kavad, plaanid, eeskirjad	32
4.1.5 Muu	33
4.2 Eelarve	33

5. TULEMUSLIKKUSE HINDAMINE 38

KASUTATUD KIRJANDUS	44
LISAD	45

Vastavalt Looduskaitseaduse § 25 on kaitsekorralduskava (KKK) hoiualade ja kaitsealade alapõhise kaitse korraldamise aluseks ning sisaldab:

- olulisi keskkonnategureid ja nende mõju kaitsealale;
- loodusväärtuseid ja nende ohustatust;
- kaitse eesmärgid ja nende saavutamiseks vajalikke tööde eelisjärjestatud plaani koos tööde ajakava ning mahu hinnanguga;
- kava elluviimise eelarvet.

KKK kinnitab Keskkonnaameti peadirektor. Teave KKK kinnitamise kohta avalikustatakse Keskkonnaameti veebilehel. Prangli loodusala KKK eesmärk on:

- anda lühike ülevaade kaitstavast alast - selle kaitsekorrast, kaitse-eesmärkidest, rahvusvahelisest staatusest, maakasutusest, huvigruppide ning alal läbiviidavast riiklikust seirest;
- analüüsida kaitse eesmärgid ning anda hinnang iga eesmärgiks oleva liigi, elupaiga vm väärtuse seisundile;
- määrata mõõdetavad kaitse-eesmärgid ja kaitsekorralduse oodatavad tulemused kaitsekorraldusperioodi (10 aastat) lõpuks ning 30 aasta perspektiivis;
- anda ülevaade peamistest väärtusi mõjutavatest tegevustest, kirjeldada kaitseks vajalikke meetmeid koos oodatavate tulemustega;
- esitada kaitsekorralduslike tegevuste elluviimise plaan koos tööde mahu, koha, ulatuse kirjelduse ja orienteeruva maksumusega, eriti seonduvalt Keskkonnaameti ja RMK-ga;
- luua alusdokument kaitseala kaitsekorralduslike tööde elluviimiseks ja rahastamiseks.

Prangli maastikukaitseala ja Prangli hoiuala haarab ühine kaitsekorralduskava - **Prangli loodusala kaitsekorralduskava**. Kuna ligikaudu pool Prangli saarest ei kuulu loodusala koosseisu, siis kaitsekorralduskavas leiab saar käsitlemist vaid selles osas, mis mõjutab loodusala jäävaid loodusväärtusi. Selleks on maastike üldiseloomustus, asustus ja külastatavus.

KKK koostamisel juhendatakse Eesti Vabariigi kehtivast seadusandlusest ja Kaitsekorralduskava koostamise juhendist. Kava koostamist koordineeris Keskkonnaameti Harju-Järva-Rapla regiooni kaitse planeerimise spetsialist Elina Einaru (tel 5142 474, e-post: elina.einaru@keskkonnaamet.ee).

Kaitsekorralduskava koostas OÜ Kivirullija (tel 5068401, e-post info@tiitleito.ee) ekspert Tiit Leito.

Kava koostamisel oli nõuga abiks Laimdota Truus Tallinna Ülikoolist. Kaardimaterjalide tehniline teostus Urve Pill.

Kaitsekorralduskava on valminud „Riikliku struktuurivahendite kasutamise strateegia 2007-2013“ ja sellest tuleneva „Elukeskkonna arendamise rakenduskava“ prioriteetse suuna „Säästiva keskkonnakasutuse infrastruktuuride ja tugisüsteemide arendamine“ meetme „Kaitsekorralduskavade ja liikide tegevuskavade koostamine looduse mitmekesisuse säilitamiseks“ programmi alusel Euroopa Regionaalarengu Fondi vahenditest.

1. SISSEJUHATUS

1.1. Ala iseloomustus

Prangli loodusala koosneb Prangli maastikukaitsealast (139 ha), mille koosseisu jääb ka Aksi saar ja Prangli hoiualast (1113 ha), mis asub 10 km kaugusel Viimsi poolsaarest põhja poole Soome lahes. Hoiuala hõlmab Prangli saare põhja-, lääne- ja edelapoolse rannikuala koos väikesaarte, rannikulõugaste, karide ja madalaveelise veelaga meres. Hoiuala koosseisu jääb ka Aksi saart ümbritsev veela. Veeteie pikkus enim kasutatud mandri ja saare vahelise ühenduse pidamiseks Leppneeme ja Kelnase sadamate vahel on 18 km. Loodusala paikneb Viimsi valla territooriumil.



Joonis 1. Prangli loodusala.

Prangli moodustab koos Aksi ja Keri saarega ühtse aheliku Soome lahes. Prangli saar (6,44 km²) kuulub Eesti maastikulise rajoneeringu järgi Põhja-Eesti rannikumadaliku juurde. Rannajoone pikkus on 26,4 kilomeetrit. Saare läänerannikul asub arvukalt neemi ja lõukaid ning rannikumeres karisid ja saarekesi. Maastikuliselt jaguneb saar kaheks: madalamaks laialdase üleujutava rannaga lääneosaks ja luiteliseks idaosaks mille absoluutne kõrgus on kuni 10 meetrit. Neid kahte maastikuliselt erinevat saare osa eraldavad teineteisest saare keskosa läbivad vanad rannamoodustised. Rohkesti leidub Pranglil rändrahned.

Rannatüüpidest esineb Prangli läänerannal kivine taimkatteta moreenrand vaheldumisi kamardunud moreenrannaga. Liivaranda esineb Prangli saare lõunaosas Mustakoopa järvedest

kuni Liivsääreni, kirdes ja ka idas. Saarel domineerivad liivmullad. Saare muldade kirjusus põhjustab eelkõige erinevate niiskustingimuste vaheldumine.

Prangli kõrgemad osad kerkisid merest alles 3500 aastat tagasi, valdav osa veelgi hiljem. Prangli saare geoloogiline ehitus on Eestis erandlik. Saare all olev kõrgendik koosneb pudedatest kvaternaarsest setetest, mille paksus on kuni 123 m ja mis lasuvad osaliselt Vendi setetel (lõunas) või otse kristalsel aluskorral (saare põhjaosas). Pinnakatte põhimaterjaliks on mereline liiv ja jäme kruus, mis katab Valdai jäätumise aegse moreeni kihti. Prangli omapäraks on see, et siin eraldub maapinnast mitmel pool gaasi. Puurimistõid saarel alustati 1924. aastal, neid jätkati veel 1946-1947 ja 1959-1961. Rajati 5 üle 100 m sügavust puurauku. Neist saadi ka gaasi, kuid juurdevool lakkas, puuraukudesse ilmus vesi ja need varisesid kokku.

Aksi saar asub 3 kilomeetri kaugusel Pranglist. Saare pindala on 59 hektarit. Aksi saart tuntakse ka Väike-Prangli saare nime all. Saare kuju on piklik, umbes 3 km pikk, 500 m lai ja 4,3 m üle merepinna. Saare maastikud hakkasid kujunema mõni tuhat aastat tagasi ja on kujunenud aktiivsete rannaprotsesside all, kuna on lainetustegevusele avatud. Peamisteks pinnavormideks on kristalset veerisest ja kruusast koosnevad rannavallid. Saare kaguotsas on kuhjeline liivarand, mis saare siseosas on kujunenud luiteliseks liivaalaks.

Saare keskosas asub rannavallide vaheline nõgu, kus madalamates kohtades paiknesid järvikud, mida siinkandis kutsuti ka loikudeks. Nõgudest juhiti vesi merre ja eelmise sajandi algusaastail asus siin kaskedega heinamaa. Pärast inimeste lahkumist saarel kuivenduskraavide suudmed täitusid setetega ja järvikud laienesid ning ala hakkas soostuma. Praeguseks on siin välja kujunenud liigirikas madalsoo.

Nii Prangli kui Aksi saare taimestik on kujunenud aktiivse inimtegevuse tulemusena. Seega saarte kesk ja kõrgemates osades on tegemist poollooduslike maastikega. Looduslikeks taimekooslusteks võime lugeda alles merest kerkivat rannikuvööndit ja aktiivses olekus luitealasid. Lähtuvalt loodushoiu ideoloogiast võime looduslikeks kooslusteks tinglikult lugeda ka alasid mida oma tegevusega enam ei mõjuta ja on jäetud looduslikule arengule, näiteks soovikumetsad, väikesaared jt. Taimkattelt on Prangli Põhja-Eesti saarte hulgas üks omapärasemaid. Ta on lääne- ja ida- (põhja-) poolse levilaga taimeliikide kohtumispunkt (Vilbaste, 1933). Ka taimkoosluste poolest on Prangli saar üsna vahelduv. Metsadest valitsevad palu-, nõmme- ja soovikumetsad, esindatud on ka soometsad (rohusoo-, kõdusoo- ja samblasoometsad). Saare põhjaosas domineerivad kuivad nõmmerohumaad ning lääneosas päris- ja soostunud rannarohumaad. Suurimad lausalise taimkatteta liivaalad esinevad saare kirdeosas.

Oluliseks väärtuseks on saare mitmekesine floora, kus on esindatud kõigi kolme kategooria looduskaitsealused taimeliigid. I kategooria kaitsealuseid liike on Pranglil ainult üks – põhja-raunjalg (*Asplenium septentrionale*) (Kukk, 1999). II kategooria kaitsealuseid liike on kaks – klibutarn (*Carex glareosa*) ja võsu-liivsibul (*Jovibarba globifera*) (Ploompuu, 1995). III kategooria taimedest on saarele iseloomulik liik roosa merikann (*Armeria elongata*), esindatud on mitmed käpaliste sugukonna liigid (vööthuul-sõrmkäpp (*Dactylorhiza fuchsii*), kahkjaspunane sõrmkäpp (*D. incarnata*), kuradi-sõrmkäpp (*Dactylorhiza maculata*)).

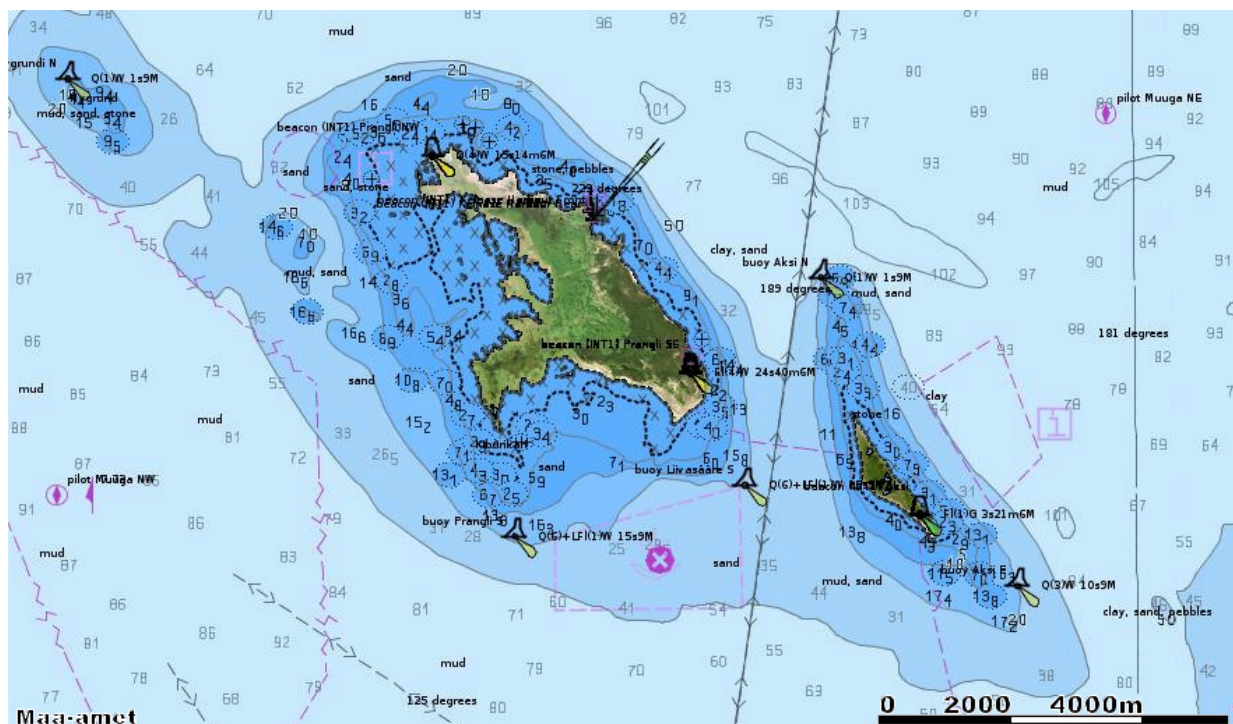
Aksi saarel esines 1991 aastal 201 soontaimeliiki (Ploompuu 1991) ja 48 samblaliiki. Saare kesk- ja lõunaosa veeriseliste rannavallidel huumuslikel leedemuldadel kasvab kadastik. Puhmarindes domineerib harilik- või põhja-kukemari ning kanarbik. Kukemarjanõmm ongi saare kõige haruldasemaks koosluseks. Saare põhjaosa veeristest rannavallidel lausalist muld- ja taimkatet ei olegi, leidub vaid üksikuid pihlakaid. Saare idarannikul on levinud

nõmmeniidud. Saare lõunaosas asub hõreda taimestikuga luiteline ala. Viimased elanikud lahkusid saarelt rohkem kui pool sajandit tagasi. Sellest ajast on saart kasutatud lammaste karjamaana vaid ajuti ning seetõttu on avatud maastike osatähtsus oluliselt vähenenud. Lisandunud on põõsastikke ja metsatukkasid. Maastikus on selgesti näha 2004 aasta tulekahju tagajärjed, mille tulemusena hävis mitmel hektaril kadastik.

Saarte loomastiku kohta on andmeid vähe. Kirjanduses on mainitud, et saarel elavad rebased, oravad, jäneseid. Läbirände ajal kohtab siin arvukalt linde. Prangli rannaniitude liigirikkusele lisavad väärtust kahtlemata arvukad linnuliigid, kes on sinna sobiva pesitsuspaiga leidnud. Prangli saarel on loendatud ligi 40 liiki ranna- ja veelinde ning 9 liiki värvulisi. Eriti arvukalt esineb kurvitsalisi madalatel rannaaladel ja partlasi Prangli saare lääneosa lahtede ja madalike poolest rikkal alal. Kõikjal leviv roostik pakub soodsaid varjetingimusi ja madal vesi häid toitevõimalusi. Mõned aastad tagasi pesitses Aksi saarel merikotkas (*Haliaeetus albicilla*). Roomajate, kahepaiksete ja selgrootute kohta täpsemad andmed puuduvad, mainitakse vaid rästikute rohkest ja rohukonna esinemist Aksi saarel (Timm, 2010).

Loodusalal esinevad järgmised Loodusdirektiivi I lisas nimetatud kaitstavad elupaigatüübid: rannikulõukad (1150*), karid (1170), väikesaared ning laiud (1620), rannaniidud (1630*), püsitaimestikuga liivarannad (1640), eelluited (2110), valged luited (2120), hallid luited (2130*), rusked luited kukemarjaga (2140*), metsastunud luited (2180), luidetevahelised niisked nõod (2190), kuivad liivanõmmed kanarbiku ja kukemarjaga (2320), kadastikud (5130) ning liigirikad madalsood (7230).

Loodusala koosseisu jääb ka veela, kuid selle elupaigatüüpide ja kogu elustiku kohta andmed puuduvad. Leidub vaid viide karide olemasolule.



Joonis 2. Prangli ja Aksi saart ümbritsev mereala.

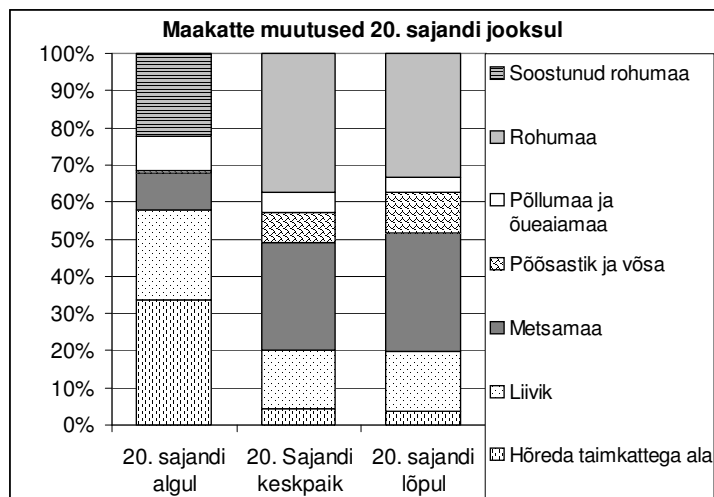
Loodusala veeala keskmine sügavus on ca 2 meetrit. Meri Prangli saare juures on väga kividerohke, osa neist ulatub ka veepinnale, paiguti aga moodustavad veealuseid karisid. Saare lääneosa liigendatud veeala oma madalate lõugaste ja lahtedega täis pilliroogu, mis pakub häid võimalusi läbirändavatele veelindudele. Loodusala piiridesse jääv Aksi saart ümbritseva mereala on vähe liigendatud. Elupaigatüüpe siin määratletud ei ole.

Järgnev Prangli saare maastikuline iseloomustus ja inimtegevuse ülevaade ületab kaitsekorralduskavaga määratletud ala piire, kuid selle taoline käsitlemine on vajalik kuna saar on terviklik toimimisruum. Maastikud ja inimtegevus on omavahel üle saare läbi põimunud.

Prangli saare maastikulise ilme kujunemisele on suuresti kaasa aidanud inimtegevus. Kuni XIII sajandini oli Prangli saar asustamata. Kirjanduses esineb andmeid, et XIII sajandi lõpul või XIV sajandi esimesel poolel toodi siia rootslasi kaitsmaks mereteid rannaeestlaste eest (Varep, 1970). 1689. aastal elas 22 peret praeguse Lääneotsa küla kohal. 1910. a. elas saarel koguni 493, 1934. aasta rahvaloenduse andmetel 469 inimest. Suureks kaotuseks oli 1944. aastal saarelt välismaale lahkunud 144 inimest. Võrreldes 1959. a. on saare rahvaarv tänaseks üle poole võrra vähenenud. Saare elanikena on rahvastikuregistris 135 inimest, kuid neist aastaringelt elab saarel alla 100. Suvel suureneb saare elanikkond aga ligi kahekordseks, kui seda külastavad ka suvesaarlased. Prangli saare külad on ainsad asulad Viimsi vallas, mille elanike arv on viimastel aastatel vähenenud. Saarel eristatakse 3 küla – Lääneotsa, Idaotsa ja Kelnase, mis moodustavad ahelküla. Kelnase külale liitub suvilate- ja sadamapiirkond (Prangli arengukava, 2008).

Saare kasutuses on viimasel sajandil toimunud suured muutused, sellest annab hea ettekujutuse 20. sajandi maakatte muutuste analüüs (joon 3). 20. sajandi algul oli Pranglil domineerivaks maakattetüübiks hõreda taimkattega ala (33,7%). Tänapäeval hõlmab see vaid 3,6% saare pindalast, mis tuleneb eelkõige saare põhjaosa kamardumisest peale militaarse tegevuse lõppemisest – see oli Nõukogude Liidu piirivalvurite kasutusala, Ka liivikud on vähenenud – 20. sajandi algul ulatus nende osatähtsus 24,3%, sajandi lõpus oli liivikute osakaal kõigest 8%, mis tulenes saare kirdeosas asunud liiviku asendumisest hõredalt hoonestatud alaga. 20. sajandil oli märgatavaks tendentsiks metsamaa osatähtsuse suurenemine (~ 20% võrra), mis on seotud põllumajanduse, eelkõige karjatamise, vähenemisega. 20. sajandi algul moodustasid metsad saare pindalast kõigest 9,3%. Sajandi keskpaigaks oli nende osatähtsus suurenenud 26,3%-ni. Oluliseks trendiks saarel on põllumaade osakaalu tugev vähenemine. Tänapäeval ei esine saarel enam põllumaid, mis 20. sajandi algul katsid 2,3% pindalast ning liigestasid saare maastikku.

Tänapäeval iseloomustab saart elanikkonna hääbumine, mis tuleneb eelkõige saare isoleeritusest mandrist kui ka töökohtade vähesusest. Prangli saare väärtus seisneb praegu eelkõige looduslikus mitmekesisuses ja kultuurilises omapäras. Järjest enam leiab saar kasutust puhkealana. Seoses mootorsõidukite lisandumisega ja nende kontrollimatu liikumisega looduses on tekitatud olulist kahju saare õrnale looduskooslusele.



Joonis 3. Maakatte muutused Prangli saarel 20. sajandil (Klimenko, 2005).

Traditsioonilist maastikupilti muudab võsastumine, kuna loomade karjatamine saarel on pea olematu. Vaid üksikud lehmapidajad on Pranglil veel alles.

Ka **Aksi** saare maastikuline ilme on väga tugevasti seotud inimtegevusega sellel. Aksi kasutamine algas 18. sajandi algul kui paar meest sinna elama saadeti 19 sajandi esimesel poolel elas saarel kümnekond inimest ja tõustes sajandi keskel kahekümneni ja püsis sellises suurusjärgus. Teis maailmasõjani. Kõige suurem elanike arv saarel oli 1918 aastal 46. Püsiasiustus lõpetati vägivaldselt 1953 aastal. Saare kasutamine heina- ja karjamaana kestis sajandeid. 1939 aastal elas saarel 22 inimest ja oli 24 hoonet. Maa oli saare kasutuses, sellest põldu oli 0,08 ha, heinamaad 7,5 ha ja karjamaad 11,7 hektarit. Lehmi oli saarel 4, sigu 5 ja lambaid 26. Hilisemal ajal on kasutatud saart lammaste karjamaana, loomade arv on olnud pidevas muutumises ja on olnud ka aastaid kui loomi peale ei ole toodud. Praegu on saarel jällegi kümnekond lammast ja lihaveist. Saare omapärasemaks kultuurilooliseks objektiks on kivilabürint, mis ehitati 1849 aastal. Kultuuriloolist väärtust omavad ka kiviaiad.

1.2. Maaomand ja maakasutus

Prangli loodusala maismaa (431,8 ha) maakasutusest moodustab kõige suurema osa eramaa 248,3 hektarit 217 maaüksusega. Valdavalt on tegemist rohu- või metsamaaga. Oluline osa maast (172,7 ha) on määratlemata ja seega katastrisse kandmata. Selle maa hulka kuulub nii metsamaad, kuid kõige enam rohumaad. Põhilise osa sellest moodustavad Prangli saare lääneosa rannarohumaad, mis on viimase 60 aasta jooksul merest kerkinud ja seega maaüksused nendele ei laiene. Ja nii on tekkinud suured alad ei kellegi kuuluvat maad. Munitsipaalmaa koosneb 6 maaüksusest pindalaga 10,4 ha, siia kuulub Prangli kalmistu, Mõlgi ja Kelnase sadam, Aksi tulepaak ning Tuulemaa I tootmismaa. Riigile kuulub 4 maaüksust pindalaga 0,4 ha. Nendeks on Prangli 2 tulepaagi ja Väike-Vahetoo maatulundusmaa.

Maaomandus Prangli looduslal:

1. Eramaa 248,3 ha
2. JRO 172,2 ha
3. Munitsipaalmaa 10,4 ha
4. Riigimaa 0,4 ha

Kõlvikulist jaotust ei ole täpselt võimalik välja tuua, kuna väga suur ala (172 ha) on katastrisse kandmata ja seega on need alad kõlvikuliselt määratlemata. Kuid katastriandmete järgi oleksid kõlvikute pindalad ligikaudselt katastrisse kantud eramaa (248 ha) järgmised: rohumaa 52 ha, metsamaa 65 ha, õuema 2,0 ha, haritav maa 0,6 ha ja muu maa 118 ha. Aga üldjoontes on selge, et põhilise osa alast moodustavad erinevat tüüpi rohumaad, järgnevad metsamaad (teatud kriteeriumite järgi arvestatakse siia ka kadastikud). Iseloomulik on ka see, et alal on vaid mõned elamumaad ja vaid 0,6 ha põllumaad.

Prangli loodusala eramaade kõlvikuline jaotus:

1. Rohumaa 52,0 ha
2. Metsamaa 65,0 ha
3. Õuema 2,0 ha
4. Põllumaa 0,6 ha
5. Muu maa 118 ha

1.3 Huvigrupid

Kaitseala kaitse-eesmärkide ellurakendamiseks on väga oluline teha koostööd alal olevate, kuid ka sellega kaudsemalt seotud huvigruppidega. Prangli loodusala huvigruppide määratlemine on keerukas kuna kaitse alla jääv maa moodustab Prangli saarest vaid ligikaudu poole. Selles piirkonnas on inimtegevuse aktiivsus madal, siin paiknevad vaid mõned puhke- ja suvemajad. Järgnevalt on välja toodud olulisemad huvigrupid kes on tihedamalt seotud kaitstava alaga. Nende tegevused, soovid ja eesmärgid oleksid järgmised:

Maaomanikud. Soovivad maad omada, kuna see on nende sünni- ja kodupaik või päritud esivanematelt, sooritada ka ostu-müügitehinguid, kasutada puhkuseks, puhkekohtade väljajuurimiseks. Osadele neist ei meeldi turistide rohkus ja sellega kaasnevad ebameeldivused nagu pidudega kaasnev lärm ja maastike kahjustamine mootorsõidukitega.

Turismiettevõtted, turistid ja loodushuvilised. On huvitatud juurdepääsust võimalikult paljudele loodusväärtustele, infrastruktuuride olemasolust, aktiivse puhkuse erinevatest vormidest, liikumispääsude viimisest miinimumini.

MTÜ Prangli Saare Selts. Püsielanikke koondav organisatsioon. On esimesena osundanud kitsaskohtadele ja probleemidele külastajate, heakorra ja kaitsereežiimi osas.

Kohalik omavalitsus. Viimsi valda huvitab Prangli ja Aksi saare atraktiivsuse kasv, tulubaasi suurenemine, tööhõive kasv, kohaliku elanikkonna arvu suurenemine.

Keskkonnaameti Harju- Järva-Rapla regioon. Loodusala valitseja. Ülesandeks on loodusväärtuste säilitamine, taastamine ja võimalusel ka nende suurendamine. Koostöös maaomanikega peab KA koordineerima ala uurimist ja kaitsekorralduslikke töid. KA tegevusväli on ka tegevuslubade väljastamine (mets, vesi, mootorsõidukite liiklus, rahvaüritused jne.)

Keskkonnainspektsioon. Avastada ja ennetada keskkonnirikumisi.

RMK. On vastutav kaitseala tähistamise eest.

Kalastajad. Nii kutselised kui harrastuskalurid on huvitatud kalapüügist.

Loodusteadlased. On huvitatud saarte loodusväärtuste säilimisest ja teaduslike uuringute teostamisest.

Jahimehed. On huvitunud jahipidamisest veelindudele, kuid vähem röövlukitele.

1.4. Loodusala kaitse-eesmärk, kaitsekord ja rahvusvaheline staatus

1.4.1. Kaitsekord.

Prangli loodusala ei kuulu range kaitsekorraldusega kaitstavate alade hulka, vaid Aksi saar kuulub sihtkaitsevööndisse. Üldjuhul on tegemist kas poollooduslike või teiseste kooslustega. Kuna Prangli loodusala koosneb Prangli maastikukaitsealast ja Prangli hoiualast, siis vastavalt kaitstava ala staatusele on neil kaitsekord ka erinev. Esimesel neist kehtib maastikukaitsealadele omane kaitsekord, mis on kehtestatud kaitseala kaitse-eeskirjaga. Hoiualal aga puudub taoline dokument, kaitsekord sellel on sätestatud looduskaitseaduse § 32 alusel.

Prangli maastikukaitseala on moodustatud Harju Rajooni RSN Täitevkomitee 29. detsembri 1981. a otsusega nr 258. kui kohaliku tähtsusega kaitseala. Prangli maastikukaitsealal praegu kehtiv kaitsekord on kinnitatud Kaitstavate loodusobjektide seaduse alusel 30. detsembril 1999.aastal määrusega nr. 441 „Prangli maastikukaitseala kaitse-eeskirja ja välispiiri kirjelduse kinnitamine”. Kaitseala koosseisu arvati siis ka Aksi saar, mis enne kuulus Kolga lahe maastikukaitseala koosseisu. Kaitsealale on 2011 aastal koostatud uus kaitse-eeskirja eelnõu, mis on läbinud määruse kinnitamiseks vajaliku menetluse. Et Aksi saarel tagada poollooduslike koosluste soodne seisund on vajalik neid regulaarselt hooldada. Senine kaitsekord (IUCN Ib kategooria) seda ei võimalda ja seetõttu on menetluses oleva uues kaitse-eeskirjas hooldatava sihtkaitsevööndi (IUCN IV kategooria) kaitsekord, sätestatakse selgemalt poollooduslike koosluste hooldamise võimaluse ja vajaduse. Seega muutub kaitsekord Aksi saarel leebemaks. Prangli maastikukaitseala tervikuna on tzoneeritud üheks sihtkaitsevööndiks ja üheks piiranguvööndiks. Sihtkaitsevööndisse jääb Aksi saar kus majandustegevus on keelatud. Piiranguvööndisse aga kuulub Prangli saare kaguosa, kus inimõju kooslustele on suurem ning metsad kuuluvad pigem puhkemetsade kategooriasse. Kaitseala kaitsekord ei sätesta külastajatele tähtjalisi liikumispiiranguid.

Prangli hoiuala. Prangli hoiuala kinnitati 21.04. 2004. Kaitstava ala koosseisu kuulub Prangli saarest 326,1 ha ja veeala suurus on 786,5 ha. Hoiualal on keelatud nende elupaikade ja kasvukohtade hävitamine ja kahjustamine, mille kaitseks hoiuala moodustati ning kaitstavate liikide oluline häirimine, samuti tegevus, mis seab ohtu elupaikade, kasvukohtade ja kaitstavate liikide soodsa seisundi. Hoiualal kavandatava tegevuse mõju elupaikade ja liikide seisundile hinnatakse keskkonnamõju hindamise käigus või looduskaitseaduse § 33 sätestatud korras.

Vastavalt Vabariigi Valitsuse 5. augusti 2004. a korraldusega nr 615-k kuulub Euroopa Komisjonile esitatav Natura 2000 võrgustiku alade nimekirja ja moodustab Harju maakonnas kokku ühtse **Prangli loodusala** (EE0010126).

Prangli looduslal on kindlaks tehtud 15 Euroopa Liidu tähtsusega elupaigatüüpi, neist 4 on esmatähtsad ja 4 linnuliigi esinemine.

Vastavalt Prangli maastikukaitseala kaitse-eeskirjadele (Lisa 1) on **kaitsealal kõige olulisemad piirangud tavainimesele järgmised:**

- Mootorsõidukiga on lubatud sõita vaid selleks ettenähtud teedel, jalgrattaga ka radadel.
- Sihtkaitsevööndis on lubatud ürituste korraldamine kuni 20 inimesega, piiranguvööndis kuni 50 inimesega. Suurema inimeste arvu puhul tuleb taotleda kaitseala valitseja luba.
- telkimine ja lõkgetegemine on lubatud vaid selleks määratud ja ettevalmistatud kohas.

1.4.2. Kaitse-eesmärk

Prangli loodusala kuulub Natura 2000 võrgustikku ja selle kaitse-eesmärgiks on kaitsta:

1) Loodusdirektiivi I lisas nimetatud kaitstavad elupaigatüübid on rannikulõukad (*1150), karid (1170), väikesaared ning laiud (1620), rannaniidud (*1630), püsitaimestuga liivarannad (1640), eelluited (2110), liikuvad rannikuluided (2120), kinnistunud rannikuluided (2130*), rusked luited kukemarjaga (*2140), metsastunud luited (2180), kuivad liivanõmmed kanarbiku ja kukemarjaga (2320), kadastikud (5130) ning liigirikkad madalsood (7230);

Loetletud elupaigatüüpidest on Prangli maastikukaitsealal esindatud: rannikulõukad (*1150), rannaniidud (*1630), püsitaimestuga liivarannad (1640), rusked luited kukemarjaga (*2140), metsastunud luited (2180), kuivad liivanõmmed kanarbiku ja kukemarjaga (2320), kadastikud (5130) ning liigirikkad madalsood (7230). Nendest kuivad liivanõmmed kanarbiku ja kukemarjaga (2320) on Aksi saarel põlengu tagajärjel kadastiku elupaigatüübist kujunenud alles hiljuti.

2) samuti liike, mida Euroopa Parlamendi ja nõukogu direktiiv 2009/147/EÜ loodusliku linnustiku kaitse kohta nimetab I lisas. See liik on merikotkas (*Haliaeetus albicilla*), kes kuulub I kaitsekategooria kaitstavate liikide hulka.

3) I kategooria kaitsealune taimeliiki Pranglil põhja-raunjalg (*Asplenium septentrionale*); II kategooria kaitsealune taimeliik võsu-liivsibul (*Jovibarba globifera*); III kategooria taimedest on saarele iseloomulik liik roosa merikann (*Armeria elongata*), esindatud on mitmed käpaliste sugukonna liigid vööthuul-sõrmkäpp (*Dactylorhiza fuchsii*), kahkjaspunane sõrmkäpp (*Dactylorhiza incarnata*), kuradi-sõrmkäpp (*Dactylorhiza maculata*).

Seega on kaitseala kaitse-eesmärgiks olevad elupaigad ja liigid, mis kaitsealal esinevad, tuleb edaspidi säilitada. See nõue tuleneb otseselt Natura 2000 võrgustikku kuuluvusest ning Prangli loodusala eesmärgist. Lisaks rahvusvahelistele kohustustele on igati asjakohane kaitseala kaitse-eesmärgina sätestada eeskätt Eesti tasandil oluliste loodusväärtuste – rannamaastiku, sealsete elupaikade ja kaitsealuste liikide kaitse.

1.5. Uuringud

1.5.1 Läbiviidud inventuurid ja uuringud

Prangli loodusalal on loodushoiu problemaatikaga seotud uuringud suhteliselt vähe läbi viidud. Parem on olukord ala koosseisu jääval Aksi saarel.

Metoodiliselt on linnustik on kogu alal uurimata, seda nii haudelinnustiku kui ka lindude läbirände osas. **Lindude levikust** annab teatava ülevaate Linnuatlase koostamise käigus kogutud andmed, mis on leitavad Eesti Ornitoloogiaühingu andmebaasis. Aksi saarel loendati linde selle töö raames 2009 aastal (Uku Paal jt.). Ala kohta on olemas ka üksikuid juhuvaatlusi (EELIS andmebaasid).

1995 a. toimus Ökoloogia Instituudi poolt (L. Truus, E. Nilson) **liikide ja koosluste seire** allprogrammi „Kukemarjanõmmed“ alusel. Töö tellis EMI Looduskaitse Uurimiskeskus. 2000 a. toimus kordusseire sama asutuse poolt (L. Truus, M. Tobias). Pärast seda otsustati seiret koondada ja Aksi jäi välja. Saadi olulist informatsiooni koosluste muutuste uurimiseks ja vastavate järelduste tegemiseks. Kindlasti oleks pidanud seiret jätkama ja kui vaja siis

ka metoodikat uuendama. Ainult nii on võimalik välja selgitada koosluste muutumise põhjusi ja kiirust, mis on omakorda lähtealuseks vajalike kaitsekorralduslike tegevuste planeerimisel. Inventuur näitas maastike kiiret kinnikasvamist ja viitas karjatamise vajadusele.

Toimub **põhja-raunjala perioodiline inventeerimine**, kuid tegevus ei toimu riikliku seire raames. Liigi põhiline uurija on Kai Rünk, kellel on tehtud selle taime kohta magistr töö. (Elektrooniliselt ei ole leitav). Tema poolt on koostamisel ka liigi kaitsekorralduskava. Viimati hinnati populatsiooni seisundit 2010 aastal saare elupaigatüüpide inventeerimise käigus (Ratas, Truus 2010). Ohustatud liikide seiret teeb Tallinna Botaanikaäed, viimati Ruth Agurauja 2009.

Karjatamise seire „Aksi saare taimkatte seisund ja karjatamise mõju hinnang“ (Truus, Ratas 2005 ja Truus, 2009). Teostatud 2005 ja 2009 aastal Keskkonnaameti tellimisel ekspertarvamuseks. Olulisemad seiretulemused oleksid järgmised:

- veiste karjatamiskoormust (u 10 veist saare kohta) võib pidada optimaalseks. Lubatav võiks olla ka vähene veiste arvu suurendamine (kuni 15ni). Lammaste arvu suurendamine 2 kuni 3 korda.
- piirata saare idarannas kadastiku levikut karpides seda merepoolsest servast paari meetri laiusele ja raiudes tihedasse kadastikku häile
- soostumise leviku piiramiseks ja mõningaseks vähendamiseks taastada idarannas olevad vanad kraavid. See eeldab aga olemasoleva olukorra analüüsi
- koostöökokkulepped looduskaitseorganisatsioonide ja loomapidajate vahel.

Alal on teostatud ka **geograafilise suunaga uuringuid**, nendest olulisemateks oleks:

- Käärt, K. 2012. Landscape North Estonian islands and their changes in the 20th century. In Estonia. Geographical studies 11. (eds. Raukas, A., Kukk, K., Vaasma, T). Estonian Academy Publishers. Tallinn, 78-94. Leiame andmeid Põhja –Eesti saarte ja nende muutuste kohta 20. sajandil.
- Ratas, U.; Ravis, R; Käärt, K. (2008). Changes of coastal dune landscapes in Estonia. Metsanduslikud Uurimused (Forestry Studies), 49, 59 - 70. Töös on käsitletud Prangli saare kaguosa ranniku muutusi koos profiilide esitamisega. Klimenko, K. 2005. Prangli maastikud ja nende muutumine 20. sajandil. Rmt. Eesti GEograafia Seltsi aastaraamat. Kd. 35. (toim. Kotli, H., Punning, J.-M., Raukas, A.). Eesti Entsüklopeediakirjastus. Tallinn, 197-210. Töö annab põhjaliku ülevaate Prangli saare maastike muutustest 20 sajandil.

1.5.2. Riiklik seire

Prangli looduslal puuduvad praegu töös olevad seirejaamad, kuigi EELIS-e kaardid viitavad neist kolmele (kesk, põhja ja lõuna). Seirejaam SJA6287000 on arhiveeritud 2004 aastal kui vananenud metoodikaga koosluse seire.

Merikotka kui liigi seire toimub Kotkaklubi poolt kotkaste ja musta-toonekure seire raames vastavalt kogu Eestis läbiviidavale metoodikale ja tegevuskavale.

Toimub põhja-raunjala perioodiline inventeerimine, kuid tegevus ei toimu riikliku seire raames. Viimati hinnati populatsiooni seisundit 2010 aastal saare elupaigatüüpide inventeerimise käigus (Ratas, Truus 2010).

1.5.3 Inventuuride ja uuringute vajadus.

Loodusala linnustik on suhteliselt halvasti uuritud. Aksi saare kohta on olemas linnuatlase koostamise käigus kogutud andmed 2009 aastast. Kindlasti on arvukas ja liigirikas ka Prangli saare hoiuala linnustik, eelkõige selle rändelinnustik. Selleks loovad head eeldused, nii kurvitsalistele kui uju- ja sukelpartidele, maastike mitmekesisus, avatud rannamaastik, rannikulõukad, roostik ja väikesaared.

Kui Aksi saart on suhteliselt hästi uuritud, siis seda Prangli saare kohta küll öelda ei saa. See käib eelkõige taimestiku ja linnustiku kohta. Samas puudub otsene vajadus alustada saartel mingite uute ja põhjalike teemadega, kuna looduslikult küllaltki sarnased naabersaared Kolga lahe maastikukaitsealal on suure põhjalikkusega uuritud. Loomulikult on vaja aga toetada teadusasutuste uurimistööde initsiatiivi, mis seotud vähemtuntud looduslike protsesside uurimisega.

Kooslused

Ala kõige kergemini kahjustatavaks koosluseks on luiteelupaigatüübid. Siin tallamisuuringuid ei ole mõttekas teostada, kuna taoline seiretöö toimub kõrvalasuval Aegna saarel. Seal saadud seiretulemusi on võimalik rakendada ka Prangli saare luitealade kaitsetöö korraldamisel.

Rusked luited kukemarjaga. Oluline on jätkata elupaigatüübi seiretöö, mis hõlmaks koosluse uuringuid selle looduslikus arengus, kuid eelkõige karjatamise mõju sellele. Seire toimuks Aksi saarel. Võrdlusena peaks seire sisaldama töid ka Prangli saare luitealal kus karjatamise mõju puudub. Esimene tähtsusklass, seiresammuga 3 aastat ja maksumus kogu kaitsekorraldusperioodi kohta oleks 3 000 eurot.

Taimede leiucoatade kontroll ja kaardistus.

Levikukaardid on olemas kolme liigi kohta: põhja-raunjalg, võsa-liivsiibul ja roosa merikann (TLÜ Ökoloogia Instituut, 2010. Prangli maastikukaitseala ja Prangli saare elupaigatüüpide inventuur). Teiste kaitsealuste liikide kohta on teada vaid nende olemasolu, kuid andmed leviku kohta puuduvad.

Loodusala esmane ülesanne on tagada põhja-raunjala seire, uuringud ja kaitse. Ala kaitse-eesmärgiks on kuue erineva taimeliigi ja nende kasvukohtade kaitse. Alal kasvab ka mitmeid käpalisi, kuid nende leviku kohta täpsed andmed puuduvad. Sama kehtib ka klibutarna kohta. Rand-seaherne kohta on andmed olemas, kuid teda ei ole märgitud ala kaitse-eesmärkides.

Kuna kaitsealuste taimede esinemise ja leviku kohta on andmed puudulikud, siis tuleb läbi viia kaitsealuste taimede inventuur. Vastavalt tulemustele saab seada piiranguid või rakendada meetmeid liikide ja nende elupaikade kaitseks. Töid tuleks teostada vastavalt võimalustele. Tegemist oleks II tähtsusklassiga ja maksumus 3000 eurot.

Linnustik

Ala kohta on olemas andmestik, mis on kogutud linnuatlase koostamise käigus. Täpsemate uuringute kohta viimasel ajal andmed puuduvad. Vajalik on läbi viia kaitsealuste linnuliikide pesitsusaegne loendus, eelkõige Prangli saare ja väikesaarte osas. Kuna tegemist ei ole Natura linnualaga, siis see tegevus ei ole eriti oluline ja võib jätta järgmise kaitsekorralduskava perioodi ülesandeks.

Merikotka seire toimub kotkaste ja musta-toonekure seire raames, mida teostab Kotkaklubi. Kuigi eelarve tabelis on seire ettenähtud igal aastal, siis reaalselt teostatakse seiret vastavalt vajadusel ning see ei pruugi toimuda igal aastal.

Kui loodusalal saab teoks arvestatava koormusega karjatamine ja on vaja hinnata selle tulemuslikkust rannaniitude hooldamisel, siis oleks vaja käivitada rannakurvitsaliste pesitsusaegne seireloendus vastavalt mujal kaitsealadel kasutatavale metoodikale.

2. VÄÄRTUSED JA KAITSE-EESMÄRGID

2.1 Elustik

2.1.1. Linnud

Loodusala kaitse-eesmärgiks olevaks linnuliigiks alal on merikotkas (*Haliaeetus albicilla*), kes kuulub I kaitsekategooria kaitstavate liikide hulka. Lindude kaitse peamine eesmärk on elupaikade säilitamine ning negatiivsete mõjude minimeerimine.

Merikotkas (*Haliaeetus albicilla*). Euroopa Liidu linnudirektiivi I lisa, LK I. Merikotkad külastavad saart regulaarselt, kuid viimastel aastatel ei ole kotkad seal pesitsenud. Pesa on väga heas seisundis ja kasutusel varupesana.

Pikaajaline kaitse-eesmärk: Ühe pesitseva paari ja tema elupaiga kaitse.

Oodatav tulemus kaitsekorraldusperioodi lõpuks: liigile sobiv elupaik on säilinud ja Aksi saar pakub jätkuvalt linnule sobivaid pesitsustingimusi.

Mõjutegurid ja meetmed: linnu häirimine pesitsusperioodil, ka tahtmatu. Kuna tegemist on väikesepinnalise saarega, siis liikumispiiranguga ala moodustamine ei ole võimalik ja ka mitte vajalik kuna tegemist on varupesaga. Merikotkas ei ole Eestis enam liigina otseselt ohustatud ja nii ei vaja kõik tema elupaigad enam ranget kaitset. Ohuteguri vältimiseks mitte lubada külastajaid pesapuu piirkonda

2.1.1. Taimed

Loodusala kaitse-eesmärkides ei ole märgitud ühtegi taimeliiki, kuid kaitstava ala ülesandeks on kaitsta ja uurida ka teisi alale iseloomulikke ja kaitsealuseid liike. Prangli loodusalal on nendeks taimeliikideks: I kategooria kaitsealune taimeliik põhja-raunjalg (*Asplenium septentrionale*), II kaitsekategooriasse kuuluv võsu-liivsibul (*Jovibarba globifera*) ja III kat. roosa merikann (*Armeria elongata*).

Põhja-raunjalg (*Asplenium septentrionale*) on sõnajalaliik, millel on Eestis ainult üks väikesearvuline looduslik populatsioon. Seega on liik äärmiselt ohustatud ja kuulub I kategooria kaitstavate taimeliikide rühma. Taim kasvab Prangli saarel surnuaia tugimüüri, isendite arv 150-200. Seisund on väga hea. Selleks, et suurendada liigi säilimise võimalust looduses on 2008 aastal alanud liigi tehispopulatsioonide rajamise projekti raames (Rünk, 2008) kasvab liik lisaks Prangli saarele ka Lahemaa rahvusparki katsekohtades.

Pikaajaline kaitse-eesmärk: Liigi isendite arv ei ole langenud alla 200 isendi ja kasukoha tingimused ei ole halvenenud. Tehispopulatsioonid osutuvad eluvõimelisteks.

Oodatavad tulemused kaitsekorraldusperioodi lõpuks: Liigi isendite arv ei ole langenud alla 200 isendi ja kasukoha tingimused ei ole halvenenud.

Mõjutegurid ja meetmed: Kuna populatsioon saarel ohustab inimõju ning liik on tundlik keskkonnatingimuste muutustele, tuleks liigi uurimist, seisundiseiret ning populatsiooni kaitset jätkata. Paraku pole Prangli kasvukoha otsene kaitse veel korralikult planeeritud, mida tuleks kindlasti teostada. Seisundiseire regulaarse läbiviimise kõrval tuleks jätkata ka tehispopulatsioonide loomist sobivatesse kasvukohtadesse Eesti.

Võsu-liivsibul (*Jovibarba globifera*). II kategooria kaitsealune taim. Liik kasvab Prangli saarel surnuaia tugimüüril. Hinnanguliselt esineb siin 500 kogumikku. Liigi seisund väga hea. Paljuneb peamiselt vegetatiivselt võsundite abil, millest tekivad tütarrosetid. Paljuneb ka generatiivselt.

Pikaajaline kaitse-eesmärk: Populatsiooni elujõulisuse tagamine ja vähemalt 500 kogumiku säilitamine.

Oodatavad tulemused kaitsekorraldusperioodi lõpuks: liik on säilinud ja kasvuala ega kogumike arv 500 ei ole vähenenud.

Mõjutegurid ja meetmed: Ohustab tallamine, taime toomine koduaedadesse ja kasvukohtade võsastumine, kamardumine ja valgustingimuste halvenemine.

Roosa merikann (*Armeria elongata*). III kategooria kaitsealune taimliik, kes on Eestis suhteliselt haruldane. Taimel on Prangli saarel mitmeid kasvukohti, kuid kõik need ei asu kaitstaval alal. Saarel on tuhandeid isendeid ja üldine seisund väga hea. Hoiualal asub kaks olulisemat kasvukohta, üks nendest on liivane niit kalmistu ümber ja teine asub saare loodeosas. Kalmistu juures leidub liiki teeradade ja kadastiku vahel niidul.

Tegemist on rikkaliku kasvukohaga, mis lähiaastatel säilib hästi. Kaitsekorralduslikke meetmeid ei ole vaja rakendada, seega ka konkreetsemaid kaitse-eesmärke ei seata.

2.2. Elupaigad

Prangli loodusala maismaaosa elupaigatüübid on inventeeritud Keskkonnaameti poolt tellitud lepingulise töö käigus TLÜ Ökoloogia Instituudi poolt 2010 aastal. Elupaigatüüpide leviku kaart koostati kogu Prangli saare kohta. Kaitsekorralduskava käsitleb elupaigatüüpe, mis jäävad loodusala piiridesse. Prangli looduslal on kaardistatud järgmised Loodusdirektiivi I lisas nimetatud kaitstavad elupaigatüübid: rannikulõukad (1150*), karid (1170), väikesaared ning laiud (1620), rannaniidud (1630*), püsitaimestuga liivarannad (1640), eelluited (2110), valged luited (liikuvad rannikuluited – 2120), hallid luited (kinnistunud rannikuluited – 2130*), rusked luited kukemarjaga (2140*), metsastunud luited (2180), kuivad liivanõmmed kanarbiku ja kukemarjaga (2320), luidetevahelised niisked nõod (2190), kadastikud (5130) ning liigirikkad madalsood (7230). Mereelupaigatüübid on kaardistamata, loodusala kaitse-eesmärgis nimetatakse karide olemasolu.

Prangli saarel esinevad Natura 2000 elupaigatüübid (Ratas, Truus 2010)

Kood	Elupaigatüübi nimetus (Paal, 2007)	Lühendatud nimetus (Euroopas väärtustatud elupaigatüübid Eestis, 2004)	Pindala	Väärtus
1150*	Rannikulõukad	Rannikulõukad	3,2	C
1170	Karid	Karid	-	-
1210/2110	Üheaastase taimestuga esmased rannavallid ja eelluited	Esmased rannavallid, eelluited	4,8	A-B(C)
1220	Püsitaimestikuga kivist rannad	Püsitaimestikuga kivist rannad	2,2	B
1620	Läänemere kesk- ja põhjaosa väikesaared ja laiud	Väikesaared ja laiud	8,3	B(C)

1630*	Läänemere kesk- ja põhjaosa rannaniidud	Rannaniidud	52,1	B-C (A)
1640	Läänemere kesk- ja põhjaosa püsitaimestuga liivarannad	Püsitaimestuga liivarannad	0,2	A
2120	Liikuvad rannikulited randluidekaeraga (<i>Ammophila arenaria</i>) (valged lited)	Valged lited (liikuvad rannikulited)	8,1	A-B
2130*	Rohttaimedega kinnistunud rannikulited (hallid lited)	Hallid lited (kinnistunud rannikulited)	31,0	C (B)
2140*	Leostunud kinnistunud lited hariliku kukemarjaga (<i>Empetrum nigrum</i>)	Rusked lited kukemarjaga	6,2	A-B
2180	Atlantilise, kontinentaalse ning boreaalse piirkonna metsastunud lited	Metsastunud lited	45,2	A (B)
2190	Niisked lütenõod	Luidetevahelised niisked nõod	1,5	A
5130	Hariliku kadaka (<i>Juniperus communis</i>) kooslus nõmmedel ja karbonaatse mullaga rohumaadel	Kadastikud	44,4	A-B (C)
7230	Aluselised ja nõrgalt happelised liigirikad madalood	Liigirikad madalood	12,0	C

*esmatähtsad elupaigatüübid

2.2.1. Rannikelupaigad

Rannikulõukad (1150*). Rannikulõuad paiknevad Aksi saarel, mille pindala on 3,2 ha. Tegemist on suhteliselt hiljuti rannavallidega merest eraldunud kinnikasvavate veekogudega. Rannikulõugaste ja neid ümbritsevate madaloodede potentsiaalseks ohuks on veekogude veetaseme tugev alandamine. Kusjuures saare keskel paikneva ühe lõuka maksimum veetaset on otstarbekas siiski erandina teistest reguleerida. Talviste tormidega on selle lõuka varasem väljavool rannavalliga sulgunud, mille tagajärjel on lõukas veetase varasemate aegadega võrreldes oluliselt tõusnud ja ujutanud liialt sügava veega üle lõuka ümber kujunenud madalood.

Pikaajaline kaitse-eesmärk: Elupaiga säilimine vähemalt samal pindalal (3,2 ha) üldise looduskaitse väärtusega arvestatav (C).

Oodatavad tulemused kaitsekorraldusperioodi lõpuks: Elupaik on säilinud 3,2 hektaril üldise looduskaitse väärtusega arvestatav (C).

Mõjutegurid ja meetmed: Elupaiga seisund sõltub looduslikest tingimustest. Säilimiseks ei ole vajalik tegevusi planeerida.

Karid (1170). Karid leidub Prangli saare lääneosas. Nende pindala ja paiknemine on kaardistamata. Karid pakuvad kaitse-, kude- ja toitumispaiku erinevatele kalaliikidele ning on olulised veelindude toitumisalad.

Pikaajaline kaitse-eesmärk: Elupaiga säilimine. Ala suuruseks on märgitud 420 ha, kuid see tähistab lihtsalt veeala suurust, kuid mitte elupaigatüübi pindala. Elupaigatüüp on kaardistamata ja seega väärtus hindamata, nii ei ole võimalik eesmärki sätestada.

Oodatavad tulemused kaitsekorraldusperioodi lõpuks: Elupaik on säilinud on säilinud soodsas seisundis.

Mõjutegurid ja meetmed: Elupaiga seisund sõltub looduslikest tingimustest ja ohustab eutrofeerumine. Säilimiseks ei ole vajalik tegevusi planeerida. Elupaiga kaitse on tagatud kaitsekorraga. Vajalik elupaiga täpsem inventeerimine.

Üheaastase taimestikuga esmased rannavallid (1210/2110). Pindala on 4,8 ha. Ala suurus on pidevas muutumises, kuna iga järgnev torm võib sellest mingi osa minema pühkida, seega saavad siin kasvada vaid üksikud üheaastased taimed. Esineb kitsa vööndina veepiiril või selle lähedal. Sageli mattunud mereheidise alla.

Pikaajaline kaitse-eesmärk: Elupaiga säilimine vähemalt samal pindalal (4,8 ha) ning üldise looduskaitse seisundi saavutamine väga heaks (A).

Oodatavad tulemused kaitsekorraldusperioodi lõpuks: Elupaiga säilimine vähemalt samal pindalal (4,8 ha) talle iseloomuliku kooslusega ning saavutatud on elupaiga hea (B) looduskaitse seisund.

Mõjutegurid ja meetmed: Elupaiga seisund sõltub looduslikest tingimustest. Säilimiseks ei ole vajalik tegevusi planeerida. Taimestiku esinemist ja ohtrust võib mõjutada karjatamine.

Püsitaimestikuga kivirannad (1220). Hõlmab jämedast kruusast ja veeristikust rannavalle, kuhu tormilained tavaliselt ei ulatu, seega on siin kujunemas püsitaimestik. Esinduslikud alad asuvad Prangli saare loodeosas ja eriti silmapaistvad on need Aksi saare kesk ja põhjapoolses osas. Pindala on 2,2 ha. Selle elupaiga piir on ja paiguti väga kitsas, sellepärast teda eraldi tavaliselt ei kaardistata, samas nad moodustavad loomuliku jätku esmastele klibu või veeristikust rannavallidele.

Pikaajaline kaitse-eesmärk: Elupaiga säilimine vähemalt samal pindalal (2,2 ha) ning üldise looduskaitse seisundi saavutamine väga heaks (A).

Oodatavad tulemused kaitsekorraldusperioodi lõpuks: Elupaiga säilimine vähemalt samal pindalal (2,2 ha) talle iseloomuliku kooslusega ning saavutatud on elupaiga hea (B) looduskaitse seisund.

Mõjutegurid ja meetmed: Ohuks mootorsõidukitega taimestiku kahjustamine. Elupaiga seisund sõltub looduslikest tingimustest. Säilimiseks ei ole vajalik tegevusi planeerida, kuid kahjustuste ennetamiseks vajalik selgitustöö, ka vastavate keelumärkide paigaldamine.

Läänemere kesk- ja põhjaosa väikesaared ja laiud (1620). Pindala 8,3 ha. Prangli saare lääneosas rannikumeres esineb mitmeid väikesaari. Saared on enamasti mere poolt üleujutatavad, neil kohtab sagedamini roostunud rannaniite ja kohati ka väga kivist randa. Ainult Seinakari ja Tiirlood, millede pindalad on vastavalt 3,1 ha ja 4,7 ha, on 1-3 meetrit kõrged. Tiirloo keskosas kasvab väike männitukk. Väikesaartel, mis on olulised eelkõige lindude elupaigana, ei ole teadaolevalt haudelinnustiku loendusi teostud. Saared on kattunud kõrge taimestikuga, mis vähendab kurvitsaliste pesitsusvõimalusi nendel. Madala mereveeseisu ajal pääseb ilmselt rebane peale.

Pikaajaline kaitse-eesmärk: Elupaiga säilimine vähemalt samal pindalal (8,3 ha) ning üldise looduskaitse seisundi jäämine heaks (B).

Oodatavad tulemused kaitsekorraldusperioodi lõpuks: Elupaiga säilimine vähemalt samal pindalal (8,5 ha) talle iseloomuliku kooslusega ning püsib elupaiga hea (B) looduskaitseline seisund.

Mõjutegurid ja meetmed: Ohuks kinnikasvamine. Linde ohustavad röövloomad, pesitsusperioodil ka saari külastavad inimesed. Vajalik selgitustöö, röövloomade arvukuse piiramine Prangli saarel. Tulevikus vajalik puude väljaraie ja põsaste harvendamine, muidu seisund halveneb.

Läänemere kesk- ja põhjaosa rannaniidud (1630*). Rannaniidud kuuluvad esmatähtsate elupaigatüüpide hulka. Laiaulatuslikud rannaniidud esinevad eelkõige Prangli saare lääneosas, kuid vähemal määral ka Aksi saare lõunaosas. Prangli looduslal on inventeeritud 52,1 ha rannaniite, sellest 1.5 ha asub Aksi saarel. Eelkõige Prangli saare rannaniite iseloomustab liigestatud mikroreljeef ja rändrahnude rohkus. Põhja-Eesti kividerohkeid rannaniite, kus kivide vahel esineb soolalembese taimkatte laike või taimestumata alasid, on G. Vilberg-Vilbaste (1933) nimetanud kärgasniitudeks. Tänapäevaks on suur osa rannaniitudest saare lääne- ja edelarannal kasvanud roogu. Veel 1980-ndate alguses oli RPI "Eesti Põllumajandusprojekti" andmetel neil aladel valdavalt rannika-tuderloa kooslus 16% saare pindalast. Saare äärmises loodeosas eraldatud hariliku tarna-luhtkastevare kooslus (3% saare pindalast). **Roostik rannaaladel puudus.** Sellel ajal kasvatati saarel veel rohkesti kariloomi ning siinseid rannaniite kasutati karjamaadena. Tänapäevaks on suur osa niitudest roostumas või roostunud. Tihedad ja kõrged roostikud tungivad sageli metsapiirini. 2012. aastal oli saarel vaid kolm lehma, kes muidugi ei suuda takistada siinsete niitude roostumist. Nii on rannaniidud ja ka väiksemad saarekesed on roostike kaudu ühendatud Prangli saarega. Seega on kunagised esinduslikud rannaniidud kas täielikult või osaliselt degradeerunud. Klassikalist madalmurust rannaniitu võib leida vaid väikesepinnaliste fragmentidena. **Rannaniidu säilimise ja ka taastamise planeerimine on kõige keerulisemaks ülesandeks Prangli loodusala kaitsekorraldustööde planeerimisel.**

Pikaajaline kaitse-eesmärk: Elupaiga säilimine vähemalt pindalal (32,0 ha), millest 2,5 ha on väärtusega väga hea (A), 11,0 ha hea väärtusega (B) ja 20,0 ha arvestatava väärtusega (C) ning üldise looduskaitse seisundi saavutamine heaks (B).

Oodatavad tulemused kaitsekorraldusperioodi lõpuks: Kui rannaniite ei hooldata/taastata siis see poollooduslik elupaigatüüp kaob. Säilib vähemalt karjatav rannaniit suurusega 1,5 ha Aksi saarel väärtusega väga hea (A) ja taastatakse 1,0 ha väärtusega (A) 11,0 ha väärtusega hea (B) ja 20,0 ha arvestatava väärtusega (C) Prangli saarel.

Mõjutegurid ja meetmed: Ohuks pilliroostumine, võsastumine ja ka metsastumine. Selle tagajärjel on suurem osa elupaigatüübist degradeerunud ja selle taastamiseks, vähemalt selle kaitsekorraldusperioodi jooksul, ei näe võimalusi. Vajalik oleks kariloomade arvu tõsta sadadesse, paigutine roostiku tõrje, ka niitmine. Aksi saarel olev rannaniit on oluliselt paremas seisus ja karjatamiskoormuse reguleerimisega on võimalik rannaniitu säilitada. Ka siin on vaja karjatamiskoormust tõsta ja seda lammaste arvu tõstmisega saarel kuni 50.

Läänemere kesk- ja põhjaosa püsi-rohttaimestuga liivarannad (1640). Levinud Prangli saare loode- ja kaguosas, mille kogupindala on (0,2) ha. Olenevalt rannavööndi iseloomust esinevad siin kitsaste ribadena rannajoonega paralleelselt erinevad elupaigatüübid, nagu püsi-rohttaimestuga liivarannad, eelluited ja valged luited. Sageli saab neid kaardistada vaid kompleksina. Kohati esineb ranna ülemises osas ka eelluited, kus taimkatte on mikroreljeefist tingituna mosaiiksem, kuid sarnaneb taimede poolest eelmisega. Olulise osa nüüdisranna madalamast osast võtab enda alla lahtine liiv, kus esineb elupaigana ka üheaastase taimestuga rannavallid, taimedest kohtab randmaltsa, merisinepit jt liike, kelle kasvukoht on seotud siia paisatud adrugaga. Nii nagu mujalgi Eesti rannikualadel, kasvavad taimed neis kõigis üksikute

kogumike või koosluste fragmentidena ning liigiliselt koosseisult on nende taimestik väga sarnane.

Pikaajaline kaitse-eesmärk: Elupaiga säilimine vähemalt samal pindalal (0,2 ha) ning üldise looduskaitse seisundi saavutamine väga heaks (A).

Oodatavad tulemused kaitsekorraldusperioodi lõpuks: Elupaiga säilimine vähemalt samal pindalal (0,2 ha) talle iseloomuliku kooslusega ning saavutatud on elupaiga hea (B) looduskaitse seisund.

Mõjutegurid ja meetmed: Tormide ja ekstreemsete veetaseme tõusude tõttu on need elupaigatüübid kergesti haavatavad. Kuna need on looduslikud protsessid, siis selle muutmiseks tegevusi ei planeerita, sest tegemist loomulike looduslike protsessidega, mis mõjutavad ranniku pionierkooslusi. Ohustada võib intensiivistuv randade kasutamine rekreatsiooni eesmärgil, mootorsõidukite poolt tallamine ja koosluste kahjustamine. Vajadusel tuleb suunata külastajaid. Kaitsekorraldusperioodil tegevusi ei planeerita. Parem teavitustöö: suunavad ja keelavad märgid, voldik, plakatid. Ettevalmistatud puhkepaikade rajamine.

Liikuvad rannikuluited rand-luidekaeraga, ehk valged luited (2120). Levinud Prangli saare loode- ja kaguosas mille kogupindala on 8,1 ha. Elupaigatüüp piirneb eelmisega elupaigatüübiga, kuid taimkate on tihedam. Tunnusliigiks on liiv-vareskaer, mis moodustab siin koosluse. Lääne-Euroopas kasvab neil aladel rand-luidekaera kooslus, mille järgi on ka elupaigale nimi antud. Eestis kohtab rand-luidekaera kooslust Saaremaal ja Hiiumaal. 2010. aasta suvel kaardistati rand-luidekaera ka Pranglil.

Pikaajaline kaitse-eesmärk: Elupaiga säilimine vähemalt samal pindalal (8,1 ha) ning üldise looduskaitse seisundi saavutamine väga heaks (A).

Oodatavad tulemused kaitsekorraldusperioodi lõpuks: Elupaiga säilimine vähemalt samal pindalal (8,1 ha) talle iseloomuliku kooslusega ning säilinud on elupaiga hea (B) looduskaitse seisund.

Mõjutegurid ja meetmed: Viimastel aastakümnetel sagenenud tormide ja ekstreemsete veetaseme tõusude tõttu on need elupaigatüübid looduslikest protsessidest väga haavatavad ja kergesti muudetavad. Kuna need on looduslikud protsessid, siis selle muutmiseks tegevusi ei planeerita ja on loomulik osa pionierkoosluste arengus. Ohustada võib intensiivistuv randade kasutamine rekreatsiooni eesmärgil, mootorsõidukite poolt tallamine ja koosluste oluline kahjustamine. Vajadusel tuleb suunata külastajaid. Kaitsekorraldusperioodil tegevusi ei planeerita. Parem teavitustöö: suunavad ja keelavad märgid, voldik, plakatid. Ettevalmistatud puhkepaikade rajamine.

Rohttaimedega kinnistunud rannikuluited, ehk hallid luited (2130*), mille pindala on 31,0 ha. Kooslus kuulub esmatahtsate elupaigatüüpide hulka. Siin kohtab mitmeid kõrrelisi (liiv-aruhein, võnkvars), tiheda vaibana kasvavad samblad (punaharjak, liivhärmik) ja samblikud (mitmed poro- ja põdrasamblikud). See elupaigatüüp esineb Prangli saare kagurannikul vahetult mereäärsetel luidetel, kuid on levinud ka kitsaste ribadena rannikust kaugemal mändide vahel. Tegemist on elupaigatüübi väga esindusliku alaga. See elupaigatüüp on kindlasti esindatud ka Aksi saare kaguosas, kui inventeerimiskaart seda ei näita.

Saare põhjaosas hallide luidete esinemisalal ei ole väljakujunenud klassikalist luitelist pinnamoodi. Pinnakatte ülaosas valitsevad liivad. Kohati on need ära kantud ning pinnakattes esineb veeristerikas kruus ja liiv. Taimkattes on iseloomulikud liiv-aruhein, liiv-vareskaer ja porosamblikud.

Pikaajaline kaitse-eesmärk: Elupaiga säilimine vähemalt samal pindalal (31,0 ha) ning üldise looduskaitse seisundi saavutamine heaks (B).

Oodatavad tulemused kaitsekorraldusperioodi lõpuks: Elupaiga säilimine vähemalt samal pindalal (31,0 ha) talle iseloomuliku kooslusega ning saavutatud on elupaiga hea (B) looduskaitseline seisund.

Mõjutegurid ja meetmed: Ohustab mändide pealekasv, samuti intensiivistuv randade kasutamine rekreatsiooni eesmärgil. Kooslust kahjustavad mootorsõidukid. Vajalik on planeerida mändide väljaraiet, samuti reguleerida küllastajate liikumist liikumisradade planeerimise ja tähistamisega. Parem teavitustöö, suunavad ja keelavad märgid, voldik, plakatid.

Leostunud kinnistunud luited hariliku kukemarjaga (*Empetrum nigrum*), ehk rusked luited kukemarjaga (2140*). Elupaigatüüp kuulub esmatähtsate elupaigatüüpide hulka esineb piiratud alal Prangli kaguosas kaitseala piires. Siin kohtab kukemari laike, mis vahelduvad kõrreliste ja samblike kasvualaga. Alal kasvab noori mände. Kukemari on laialt levinud ja iseloomulik Aksi saarele, kus selle pindala on 6,4 ha. Kukemari kogumikke leidub väga laialdasel alal. Kuid tavaliselt domineerib kadastik ja kukemari kasvab selle all. Näiteks saare põhjapoolse osa läänerannikul kasvab puhtkadastik, kus ligikaudu 50% ulatuses kadakate all kasvab kukemari kooslus. Kuigi kukemari kooslus on saarel laialt levinud, siis n.ö. klassikalist pilti leidub vaid paiguti. Ilmselt lihaveised on liiga rasked ja lõhuvad kukemari kogumikke. Kuna on tegemist Eestis haruldase ja esindusliku elupaigatüübiga, siis selle säilitamiseks tuleb teha suuri jõupingutusi. Tuleb kaaluda ka võimalust mõne esindusliku ala eraldamist piirdeaiaga, kus karjatataks ainult lambaid. Aga see kõik vajab eraldi uuringuid, mis kuuluks käesoleva kaitsekorralduskava ülesannete hulka.

Pikaajaline kaitse-eesmärk: Elupaiga pindala suurenemine praegusest (6,4ha) vähemalt 2,0 hektari võrra ning üldise looduskaitse seisundi saavutamine väga heaks (A).

Oodatavad tulemused kaitsekorraldusperioodi lõpuks: Elupaiga säilimine vähemalt samal pindalal (6,4ha) talle iseloomuliku kooslusega ning saavutatud on elupaiga hea (B) looduskaitseline seisund.

Mõjutegurid ja meetmed: Ohustab kadakate pealekasv, oletatav lihaveiste kahjustav mõju. Prangli saarel kahjustab kooslust mootorsõidukid ja mändide levik kasvualale. Vajalik on planeerida noorte mändide väljaraiet, jätkata karjatamise mõju uurimist

Atlantilise, kontinentaalse ning boreaalse piirkonna metsastunud luited, ehk metsastunud luited (2180). Elupaigatüüp eristub suure alana Prangli saare idaosas ja ala pindala on 45,2 ha. Selles elupaigatüübis kasvavad erineva vanusega (60-80 a) männikud, kuid esineb ka tunduvalt nooremaid metsaosi. Metsatüüpidest valitseb samblikumännik, esineb ka pohlamännikuid. Samblikumännikud kuuluvad tallamisõrnade metsade hulka (külustusnorm 1 in/ha), pohlamännikud aga keskmise taluvusega metsade hulka (5 in/ha). Seega sõltub elupaiga säilimine eelkõige inimtegevusest – uute teeradade tekkimine ja küllastajate poolt tekitatav ülekoormus kahjustavad siinsete metsa alustaimestikku. Elupaiga seisund on kohati halb. Kahjustusi põhjustavad mootorsõidukid, mis on eriti ilmne luitenõlvadel. Lõhutud pinnas loob eeldused erosiooni tekkeks.

Pikaajaline kaitse-eesmärk: Elupaiga säilimine vähemalt samal pindalal (45,2 ha) ning üldise looduskaitse seisundi saavutamine väga heaks (A).

Oodatavad tulemused kaitsekorraldusperioodi lõpuks: Elupaiga säilimine vähemalt samal pindalal (45,2 ha) talle iseloomuliku kooslusega ning säilib elupaiga hea (B) looduskaitseline seisund.

Mõjutegurid ja meetmed: Ohuks on tallamine, tulekahju tekkimise võimalus. Kaitsekorraldusperioodil konkreetseid tegevusi ei planeerita. Vajalik teavitustöö: infotahvlid, voldikud, kaardid. Puhkekoha korrashoid. Vajalik on teostada järelevalvet.

Luidetevahelised niisked nõod (2190). Esineb Prangli saare lõunaosas, pindala on 1,5 ha. Enamasti on tegemist kinnikasvavate järvikutega, kus on arenenud madalsood turbahorisondiga kuni 60 cm. Need on keskelt lagedad rohusood, mida ääristavad sanglepa puistud, kasvab mändi ja kaske.

Pikaajaline kaitse-eesmärk: Elupaiga säilimine vähemalt samal pindalal (1,5 ha) ning üldise looduskaitse seisundi säilitamine väga heana (A).

Oodatavad tulemused kaitsekorraldusperioodi lõpuks: Elupaiga säilimine vähemalt samal pindalal (1,8 ha) talle iseloomuliku kooslusega ning säilib praegune on elupaiga väga hea (A) looduskaitse seisund.

Mõjutegurid ja meetmed: Ohustab kinnikasvamine. Järgmise kaitsekorraldusperioodi jooksul oleks vajalik planeerida mändide ja kaskede kohatist väljaraiet.

2.2.2. Nõmmed, liivikud ja kadastikud

Kuivad liivanõmmed kanarbiku ja kukemarjaga (2320). Aksi saarel toimus 2003. aastal tulekahju, mille käigus põles saare keskel 2,0 hektaril kadastik. Praegu on seal kuivanud kadakate ja hõreda rohttaimestikuga ala, mis klassifitseerub kuivaks liivanõmmeks kanarbiku ja kukemarjaga. Selle täienduse esitas Uudo Timm kaitse-eeskirja seletuskirja koostamise käigus 2011 aastal (Joonis ..). 2000 aastal on elupaigatüübi asukohaks kaardistaud 37,1 ha suurune ala Prangli saare loodeosas ja selle alusel käsitletakse seda loodusala kaitse-eesmärgina. Kuid 2010 aasta elupaigatüüpide kordusinventeerimise käigus (Ratas, Truus 2010) arvati see ala elupaigatüübi hallid luited alla kuuluvaks. Nii leiab see ala käsitlemist elupaigatüübi hallid luited all.

Pikaajaline kaitse-eesmärk: Elupaiga säilimine vähemalt samal pindalal (2,0 ha) ning üldise looduskaitse seisundi saavutamine väga heaks (A).

Oodatavad tulemused kaitsekorraldusperioodi lõpuks: Elupaiga säilimine vähemalt samal pindalal (2,0 ha) talle iseloomuliku kooslusega ning saavutatud on elupaiga hea (B) looduskaitse seisund.

Mõjutegurid ja meetmed: Ohustab kinnikasvamine, kus kadakas kadastik taastab oma endise elupaiga. Kaitsemeetmetest jätkata karjatamist, vajadusel suurendada selle koormust.

Hariliku kadaka (*Juniperus communis*) kooslus nõmmedel ja karbonaatse mullaga rohumaadel (5130), ehk kadastikud. Tegemist on elupaigatüübiga, mis on levinud nii niiskematel kui ka kuivadel kasvukohtadel. Kadastikud on tihedad, taimestikuga häile esineb suhteliselt vähe. Kadastikud kasvavad põhiliselt Prangli saare edelaosas. Aksi saarel leidub teda kõikjal kus vähegi kasvuks sobivat pinnast leidub. Kadastike üldpindala on 44,4 ha. Kadakatega kaetud alad kujundatakse vastavalt kaitse-eesmärgile kas niiduks, siis kadastik hõrendatakse ja alustatakse karjatamist, või soovitakse ala näha lihtsalt kadastikuna. Sellisel juhul piiratakse teiste puuliikide levikut. Juhul kui kadastik on juba suures osas läbi kasvanud männi või ka kasega sellisel määral, et ala säilitamine kadastikuna on väga töömahukas või kadakad on juba suurte puude all nõrgaks jäänud, siis on mõttekas ala jätta looduslikule arengule. Nii kujuneb välja uus kooslus – metsakooslus. Kadastik ei ole selline elupaigatüüp mille säilitamine kõikjal oleks esmane ülesanne, sest tegemist on meil laialt levinud poolloodusliku kooslusega. Kadastikul on aga oluline roll täita maastike ilmestajana ja pakkuda soodsaid elutingimusi värvulistele.

Pikaajaline kaitse-eesmärk: Elupaiga säilimine vähemalt samal pindalal (25,6 ha) ning üldise looduskaitse seisundi saavutamine väga heaks (A) 2,9 heaks (B) 10,2 ja rahuldavaks (C) 12,5 hektaril. Ja kadastikud rikastavad endiselt maastikupilti.

Oodatavad tulemused kaitsekorraldusperioodi lõpuks: Elupaiga säilimine talle iseloomuliku kooslusega 25,6 ha ning üldise looduskaitse seisundi saavutamine väga heaks (A) 2,9 heaks (B) 10,2 ja rahuldavaks (C) 12,5 hektaril.

Mõjutegurid ja meetmed: Ohustab metsastumine. Vajalik hooldustegevus: mändide ja teiste suurte puuliikide väljaraie, kadastike hõrendamine ja karjatamise alustamine.

2.2.3. Sood

Aluselised ja nõrgalt happelised liigirikkad madalsood (7230). Levinud Aksi saare keskosas ja mille pindala on 12,0 ha. Soo on tekkinud pärast inimeste lahkumist saarelt kui lõppesid ala kuivendustööd. Veel eelmise sajandi alguses oli siin kaskedega heinamaa. Nüüd on siin tekkinud liigirikas madalsoo kooslus, mis on vägagi eriline taolisel väikesaarel. Soos leidub jõhvikaid, mida Prangli saare elanikud siin lausa korjamas käivad. Ala potentsiaalseks ohuks on veetaseme tugev alandamine, mida võis täheldada ka 2012 aasta sügisel. Uudo Timmi (2011) arvates võiks saare keskel paikneva ühe lõuka maksimum veetaset siiski erandina teistest reguleerida. Kindlasti aga mitte ala kuivendada. Talviste tormidega on selle lõuka varasem väljavool rannavalliga sulgunud, mille tagajärjel on lõukas veetase varasemate aegadega võrreldes oluliselt tõusnud ja ujutanud liialt sügava veega üle lõuka ümber kujunenud madalsoo.

Kaitse-eesmärk: Mõnedele Põhja-Eesti väikesaarele eriomase kooslusega elupaigatüübi säilitamine samal pindalal 12,0 looduskaitse väärtusega hea (B)

Oodatavad tulemused kaitsekorraldusperioodi lõpuks: Elupaigatüübi säilimine. Üleujutuse reguleerimine ja kooslusele soodsa seisundi tagamine. Säilimine vähemalt samal pindalal 12,0 ha talle iseloomuliku kooslusega looduskaitse väärtusega rahuldav (C).

Mõjutegurid ja meetmed: Võib ohustada võsastumine ja paigutine puude pealetung. Vajalik oleks uurida veerežiimi reguleerimise võimalusi ja vajadust, samuti kinnikasvamise reaalselt ohtu.

2.4. Kultuuriväärtused

Loodusala kaitse-eesmärgiks ei ole kultuuriväärtuste kaitse, seega nende ohutegureid ei käsitleta ja vajalikke tegevusi ei planeerita. Alal esineb alljärgnevad kultuuriväärtused:

- Prangli kabel koos külakalmistuga. Kuna kabeli surnuaia kivimüüridel asub kahe kaitsealuse taimeliigi kasvupaik, siis nende kaitse korraldamisel on vajalik tegevuste kooskõlastamine kabeli kogudusega.
- K/A Eestirand surnuaed/mälestusmärk on ajaloomälestis.
- Aksi saarel asuv kivilabürint on arheoloogiamälestis.
- Alal paikneb 3 tuletorni: Aksi tuletorn, Prangli alumine ja Prangli loode tuletorn.

2.5 Maastike üldväärtused

- Pikk rannajoon, vaheldusrikkad maastikud ja pinnavormide mitmekesisus.
- Madalad merealad Prangli saare lääneosas paljude väikesaarte, lahtede, laiaulatuslike rannaniitude ja pillirookooslustega
- Mere ökosüsteemid ja taimestiku pioneerkooslused randadel.
- Kõrge miljööväärtusega maastikud.

3. ALA JA SELLE VÄÄRTUSTE TUSTE TUTVUSTAMINE NING KÜLASTUSKORRALDUS

Prangli maastikukaitseala ja Prangli hoiuala haarab ühine kaitsekorralduskava - **Prangli loodusala kaitsekorralduskava**. Kuna suur osa Prangli saarest ei kuulu loodusala koosseisu, siis kaitsekorralduskavas leiab saar kui tervik käsitlemist vaid selles osas, mis mõjutab loodusalasse jäävaid loodusväärtusi. Selleks on maastike üldiseloomustus, asustus ja külastatavus. Kuid ala väärtuste säilitamisele, või ka taastamisele, suunatud tegevused planeeritakse alale, mis jääb loodusala koosseisu. Taoline saare kui looduslikult ja kultuurilooliselt tervikliku ala jagamine kahte erineva käsitleusega piirkonnaks tekitab mitmeid vastuolusid. Nii poolituvad paljud maaüksused, kus osal sellest rakendub kaitserežiim ja planeeritakse loodusväärtuste kaitseks hooldus- või taastustegevusi, teisel osal aga mitte. Samuti poolituvad kooslused, kuigi need on oma olemuselt terviklikud ökoloogilised üksused.

Prangli looduslal tegutsevad mitmed institutsioonid, kes kõik omal viisil saavad kindlustada kaitseväärtuste püsimist. Kaitsekorralduskava ei saa asendada Prangli saare arenduskava või planeeringut, see on eelkõige riigi Keskkonnaameti töödokument.

Kaitsekorralduskavast tulenev oluline ülesanne on kohustuste ja vastutuse täpne määratlemine eri ametkondade vahel. Ta peab katma need lõigud, mis teistel ametkondadel puudu või mida nende pädevus katta ei luba. Oluline on teha koostööd Viimsi vallaga, kuid saarel eelkõige maaomanikega, samuti alal tegutsevate erinevate ühingute ja liitudega.

Loodusala kaitse-eesmärkide elluviimisel on oluline osa ka Viimsi valla poolt koostatud Prangli saare arengukaval, mis sätestab oma tegevuskavas järgmised ülesanded:

- Ühildada looduse kaitse sotsiaal-majandusliku arengu, sh infrastruktuuride arendamise vajadustega.
- Määratleda mootorsõidukite (ATVd, mootorrattad ja motorollerid) liikumise reeglid saare looduses.
- Luua kaasaegne saare loodust säästev jäätmekogumissüsteem.
- Kaitstava ala piiride täpsustamine ning majandustegevuse võimaluste ja piirangute selgitamine
- Pärandkultuurimaastike säilitamiseks loomade karjatamise toetamine.
- Kaaluda inspektor-metsavahi töökoha loomist, kelle ülesandeks on kaitsealadel toimuva ja metsade seire, saarte järelvalve (ka Aksi ja Keri), õigusrikkumiste tuvastamine.
- Aksi ja Keri saartel prügi koristamine.

Praegune olukord

Loodusala loodusväärtuste tutvustamine on seotud eelkõige turismiga. Saarte külastajatele pakutakse majutuse kõrval ka saarte loodusega tutvumise võimalusi. Selleks on nii jalgsimatkad, autodega looduskaunitesse paikadesse sõitmine kuid ka Aksi saare külastamine mootorpaatidega. Tegemist on tavaliselt meelelahutust pakkuvate sõitudega, kus puudub loodusõpe ja kaitseala kaitsekorraga tutvumine. Suvel on tallamisõrnade koosluste, eelkõige luited, külastuskoormus kõrge. Täpsemad andmed inimeste arvu kohta puuduvad. Külastuskoormust ei ole vaja vähendada, kuid on vajalik selle suunamine ja reguleerimine. Praegu on loodusobjektide tähistus mittepiisav, puuduvad vajaliku teabega infostendid, liikumine on reguleerimata, eriti tähtis on see mootorsõidukite puhul. Reguleeritud õppehariduslikku tegevust alal ei toimu. Loodusalal on praegu reaalselt olemas kaks Prangli maastikukaitseala piiranguvööndi tähist.

Visioon ja eesmärk

Pikemas perspektiivis on vaja saavutada seda, et külastajad liiguksid luitealal (nii avatud kui metsastunud) ainult tähistatud liikumisradadel. Saarel oleks loodust tundev giid, kes osutaks vastavat teenust ja korraldaks ka ise loodusmatku. Külastuskoormuse olulise suurenemise korral oleks võimalik seda kvantitatiivselt reguleerida. Kaaluda inspektor-metsavahi töökoha loomist, kelle ülesandeks on kaitsealadel toimuva ja metsade seire, saarte järelvalve (ka Aksi ja Keri), õigusrikkumiste tuvastamine vastavalt Viimsi valla arengukavas toodud ettepanekule.

Kaitsekorraldusperioodi lõpuks on jõutud järgmiste tulemusteni:

- kaitseala vööndid ja hoiuala piir on tähistatud
- paigaldatud on 4 suurt infostendi
- ilmunud on infovoldik
- valminud on luitekooslusi tutvustav õpperada

4. KAVANDATAVAD KAITSEKORRALDUSLIKUD TEGEVUSED JA EELARVE

4.1. Tegevuste kirjeldus

4.1.1 Elupaigatüüpide hooldus

Prangli loodusala kaitse-eesmärgiks on kaitsta 15 erinevat elupaigatüüpi, neist 4 on esmatähtsad. Hooldus- ja taastamistööde vajadus puudub järgmistel elupaigatüüpidel: rannikulõukad, karid, eelluited, püsitaimestuga liivarannad, valged luited, liikuvad rannikuluited, metsastunud luited ja väikesaared ning laiud. Hooldustegevused on seotud järgmiste elupaigatüüpidega: rannaniidud, hallid luited, kuivad liivanõmmed kanarbiku ja kukumarjaga, rusked luited kukumarjaga, kadastikud ja liigirikud madalsood.

Rannaniitude hooldus karjatamise teel (42,7 ha). Elupaik on levinud Prangli saare lääneosas. 2001 aastal inventeeriti looduslal kokku 105,4 ha rannaniite, 2010 aastal kaardistati seda elupaigatüüpi alal vaid 52,1 ha. Ülejäänud ala loeti degradeerunuks. Elupaigatüüp on loodusala kaitse-eesmärgiks, seega tuleb tagada elupaiga säilimine alal. Näeme, et kunagised rannaniidud on tänaseks suures osas oma väärtuse kaotanud ja nende täismahuliseks taastamiseks selle kaitsekorraldusperioodi jooksul ilmselt võimalused puuduvad. Saarel on momendil vaid kolm lehma, kes jalutavad vabalt kogu alal ringi, seega nende mõju rannaniitude säilimisele ei ole arvestatava suurusega. Nii on elupaigatüübi taastamine/säilitamine klassikalise madalmuruse rannaniiduna vägagi problemaatiline kui mitte võimatu, vähemalt lähemas tulevikus.

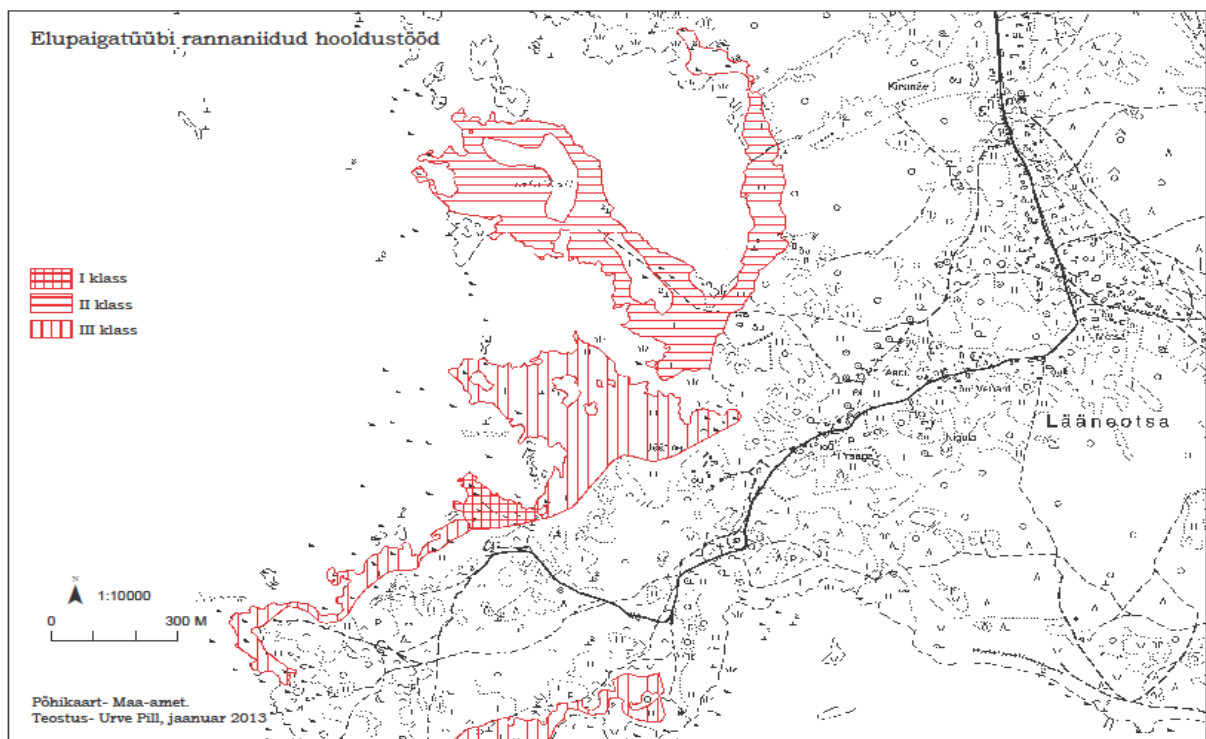
2010 aastal teostatud inventeerimistööde käigus saadud tulemused ja esitatud hinnangud elupaigatüübi säilitamise kohta on ehk liiga optimistlikud. Lugesdes neid ankeete ja võttes aluseks Pärändkoosluste Kaitse Ühingu poolt 2010 aastal väljatöötatud juhendi loodusdirektiivi I lisa poollooduslike elupaigatüüpide seisundi hindamiseks, siis tuleb nentida, et nii esinduslikkus, taastavus ja üldine looduskaitseväärus on tegelikult ligi astme võrra madalam. Kokkuvõtvalt oleks ala rannaniitude looduskaitseväärus B kuni C ja taastamisvõimalus II-III klass. Seega nende säilitamiseks oleks vaja suuremahulisi muutusi. Alade niitmist oleks ehk veel võimalik läbi viia, kuid vajalikul hulgal kariloomi ei ole vähemalt lähemas tulevikus kuskilt võtta. Kui niitmisele ei järgne piisava koormusega

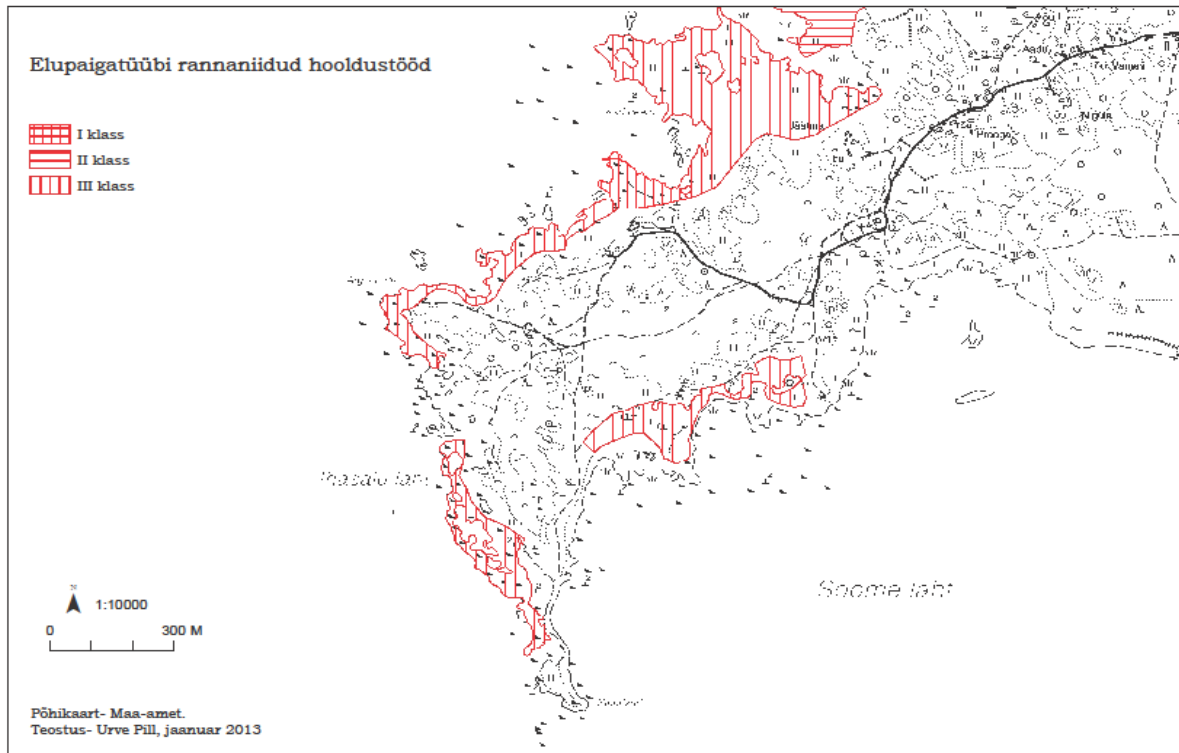
karjatamist, siis ei ole mõtetkas ka niitmistöödega alustada. Seega niitmist käesoleva kaitsekorralduskava tegevusena ei planeerita.

- Kuna tegemist on olulise poolloodusliku elupaigatüübiga, siis tuleb määratleda alad, mis oleks prioriteetsed ja võtta seda II-III tähtsusklassi tööna. **Nii säiliks vähemalt valmisolek ja jääks võimalus neid hooldustöid karjatamise teel teostama hakata.**

- Niidu hooldamiseks on võimalik saada igal aastal toetust 186* eurot hektari kohta (poollooduslike koosluste taastamis- ja hooldustööde tööde hinnad on kinnitatud Vabariigi Valitsuse määrusega nr. 62. 2004. a). Seega kogu planeeritava ala kohta oleks summa 7942 eurot. Niitu tuleb hooldada vastavalt poollooduslike koosluste majandamise korrale.

- Karjatamise algperioodil kui loomade arv peaks väike olema, siis tuleks alustada I prioriteediga alast (1,5 ha) ja see aiaga piiritleda. Nii saaks tagada vajalik karjatamiskoormus vähemalt sellel alal. Kui kariloomad lasta lahti kogu alale, siis vajalik tulemus jääb saavutamata. Ja nii laiendada hooldavat ala vastavalt prioriteetsusele. Pindalad vastavalt prioriteetsusklassile oleksid: I-1,5 ha, II- 18,8 ha ja III- 22,3 ha (Joonis ...).





Joonis Rannaniidu hooldustööd. Pindalad vastavalt prioriteetsusklassile I-1,5 ha, II- 18,8 ha, III- 22,3 ha.

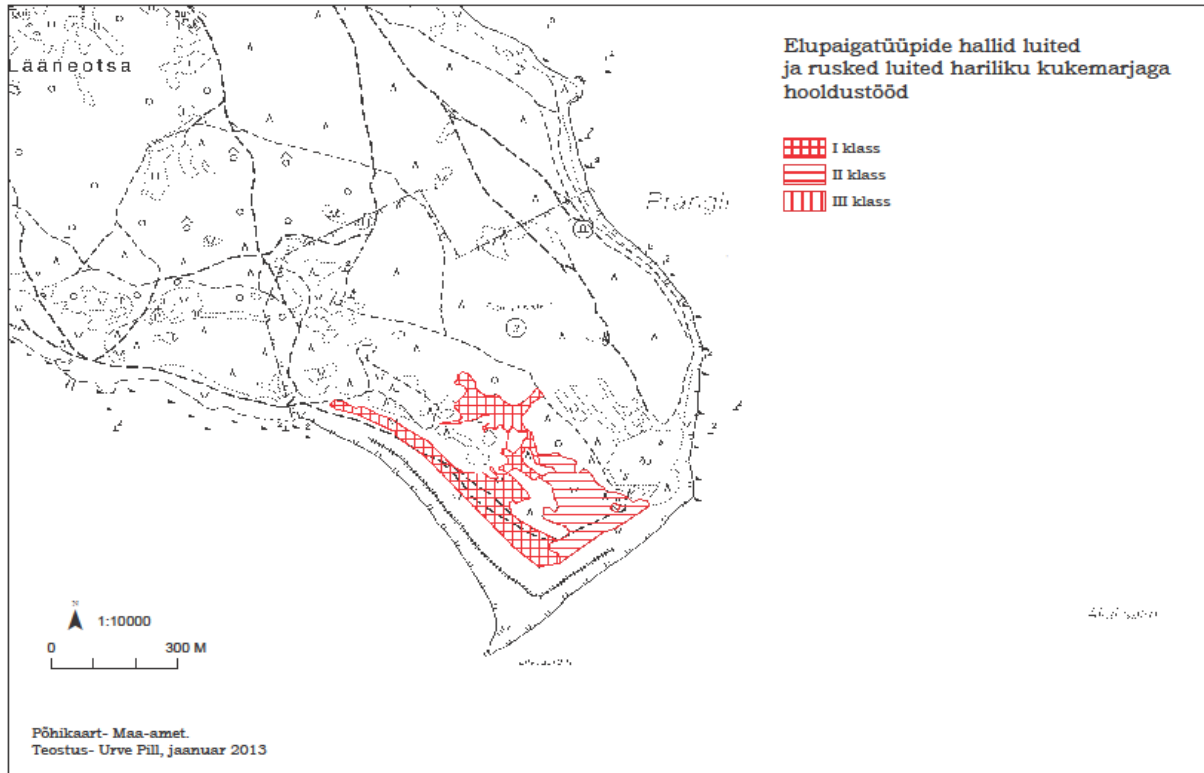
Hallid luided (30,8 ha). Esmatähtis elupaigatüüp. Esineb Prangli saare kagurannikul vahetult mereäärsetel luidetel (5,2 ha), kuid ka saare loodeosas (25,6 ha). Paiguti on nendel aladellevinud ka kitsaste ribadena rannikust kaugemal mändide vahel. Saare kaguosas on tegemist selle elupaigatüübi väga esindusliku alaga.

- Kuna neid kahte ala ohustab paiguti kinnikasvamine, siis tuleb piirata mändide levikut alal. Tegevus on oluline, kuid mitte väga tömahukas, sest suurem osa alast on puudeta. Pisab ühekordsest mändide väljaraiest kaitsekorraldusperioodi jooksul (Joonis ...). Töö maksumus oleks 2000 eurot.
- Raietööde planeerimisel tuleb kinni pidada järgmistest nõuetest. Välja raiutakse kõik kuni 30 aastased puud. Juhul kui tegemist on juba kujuneva metsaalaga, siis võib osa puid alles jätta, kuid nii, et ala liitus ei oleks suurem kui 0,1. Raietöid teostada sügistalvisel perioodi kui tuleohtlik periood on läbi. Raiejätmed põletada, selleks leida taimestikuta koht.
- Tegevus kuulub I prioriteetklassi. Eesmärgiks on esindusliku elupaigatüübi kaitsmine ja miljöövärtuslike avatud maastike säilitamine

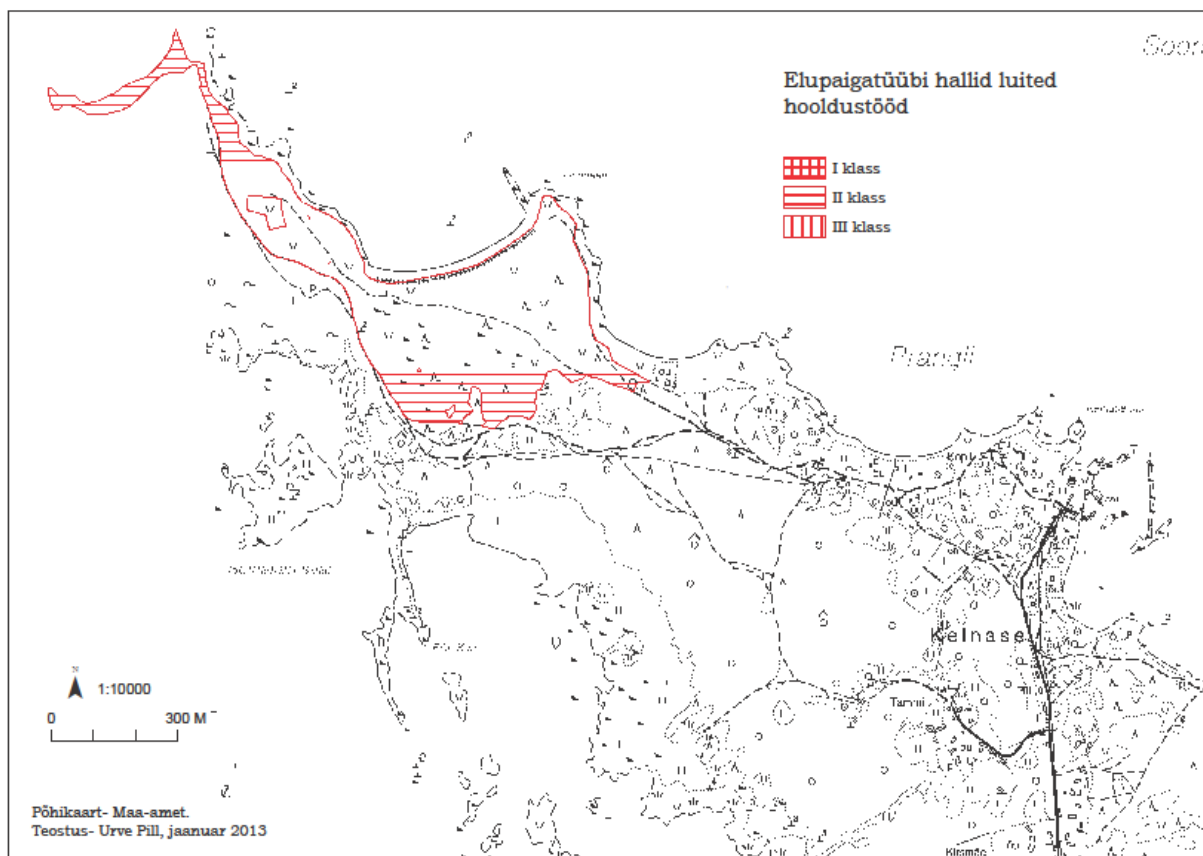
Rusked luided kukemarjaga (6,2 ha). Esmatähtis elupaigatüüp. Esinduslikud elupaigad paiknevad põhiliselt Aksi saarel (2,9 ha). Alles kujunemisjärgus kukemarjanõmme esineb ka Prangli saare kaguosa luitelisel alal (3,2 ha).

- Aksi saarel kuulub hooldustööde hulka eelkõige karjatamine, kuid selle mõju vajab seireuringute jätkamist. Hooldamiseks on võimalik saada igal aastal toetust 185 eurot hektari kohta.

- Prangli saarel ohustab elupaigatüüpi paigutine kinnikasvamine, nii tuleb piirata mändide kui ka kadakate levikut alal. Tegevus ei ole töömahukas, kuna põhiline osa alast on puudeta. piisab ühekordsest puude ja põõsaste väljaraiest kaitsekorraldusperioodi jooksul (Joonis ...) I prioriteet. Töö maksumus oleks 500 eurot.



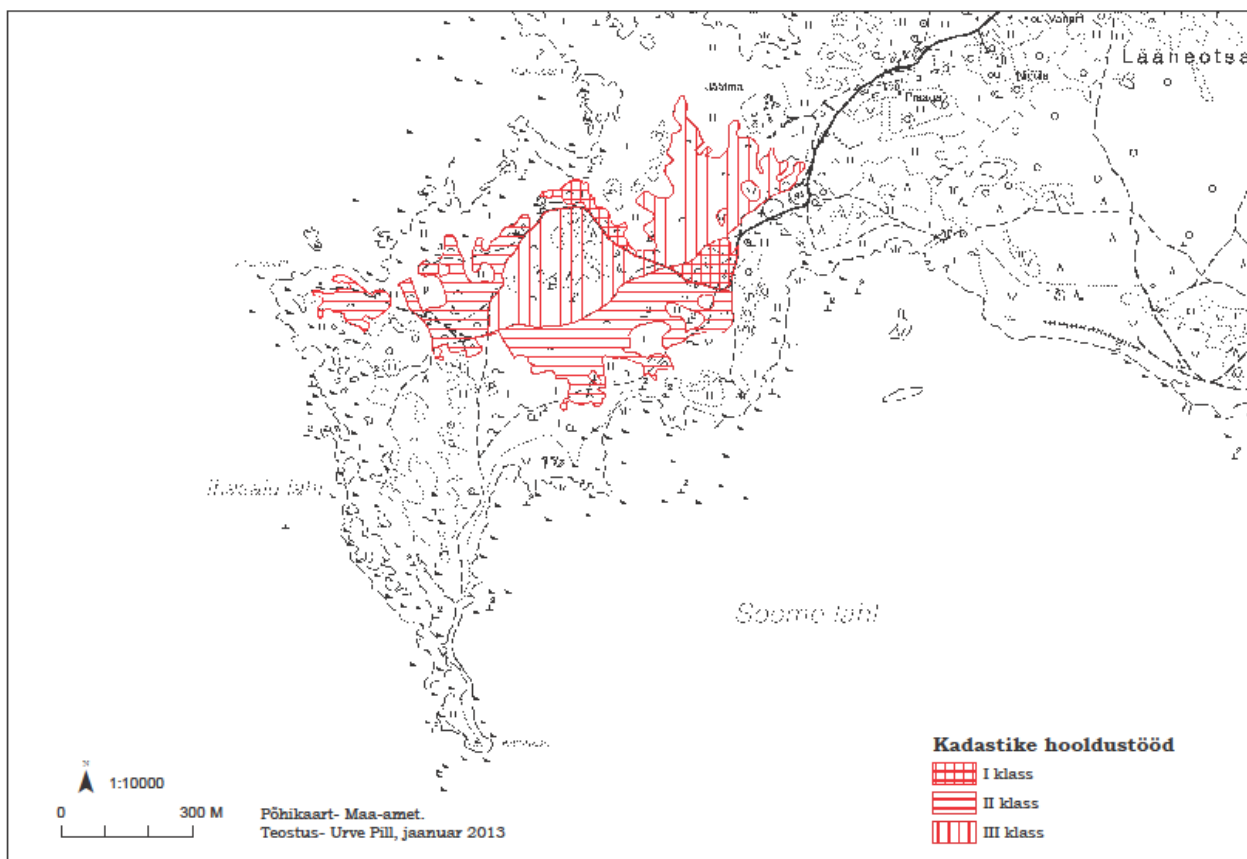
Joonis 8. Elupaigatüüpide hallid luited (5,2 ha) ja kukemarjanõmmed (3,2 ha) hooldustööde alad Prangli saare kaguosas.



Joonis ... Elupaigatüübi hallid luited hooldustööd Prangli saare loodeosas (25,6 ha).

Kadastikud (44,4 ha). Kadastikud kasvavad põhiliselt Prangli saare edelaosas. Aksi saarel leidub teda kõikjal kus vähegi kasvuks sobivat pinnast leidub. Kadastikuga kaetud alad kujundatakse vastavalt kaitse-eesmärgile kas niiduks või soovitakse ala näha lihtsalt kadastikuna. Kadastik ei ole selline elupaigatüüp mille säilitamine kõikjal oleks esmane ülesanne, sest tegemist on meil laialt levinud poolloodusliku kooslusega. Kadastike säilitamine on oluline eelkõige võetuna maastikuilme ja looduse mitmekesisuse seisukohalt.

- Kadastike säilitamise esmaseks tegevuseks on suurte puude väljaraie ja võimalusel lagedate niidualade tekitamine. Juhul kui alal toimub karjatamine, siis kariloomad hoiavad need alad avatuna. Kui kadastiku katvus on üle 80%, siis ta enam sellesse elupaigatüüpi enam ei kuulu ja tegemist n.ö. O-alaga.
- Aksi saarel kadastike hooldus piirub karjatamise jätkamisega. Tulevikus planeerida kadastike hõrendamist loodeosas kui karjatamine ei taga vajalikku tulemust (liitus 0,3-0,8).
- Prangli saarel aga on vaja teostada eelkõige puude väljaraiet (põhiliselt mänd) kuid hiljem kui saarel tekivad vastavad võimalused siis alustada ka karjatamistöödega.. Käesoleva KKK tegevuskava näeb ette ainult suurte puude väljaraiumist. Töö on jagatud erinevate prioriteetklasside vahel (Joonis ...). Kadastike hooldus- ja taastamistööd toimuvad vastavalt hooldustööde juhendile.
- Kadastike hooldamiseks on võimalik saada igal aastal toetust ... eurot hektari kohta. Kadastikest raiutakse välja kõik suured puud, eelkõige männid, vanusega kuni 30 a. Kui alal alustatakse karjatamisega, siis võib hakata planeerima ka kadastike harvendustöid.
- Kadastike hooldustöid (männi täielik väljaraie) teostatakse vastavalt prioriteetsusele: I-2,9 ha, II-10,2 ha ja III-12,5 ha.



Joonis .. . Kadastike hooldustööde alad Prangli saarel, vastavalt prioriteetsusele I-2,9 ha, II-10,2 ha ja III-12,5 ha.

Liigirikkad madalsood (12,0 ha). Levinud Aksi saare keskosas (11,8), kuid väikese alana (0,2 ha) ka Prangli saarel. Aksi saarel algas ala soostumine pärast inimeste lahkumist saarelt, sest siis lõppesid alal kuivendustööd. Ala ohustab praegune suur veetaseme alandamine.

- Hooldustöö seisneks soostunud aladel sobiva veetaseme säilitamises. Sellele tegevusele peab eelnema reguleerimisvõimaluste väljaselgitamine ja selle praktiline teostamine, mis oleks omaette kaitsekorralduslik tegevus.
- Kaitsekorralduslikuks tegevuseks oleks vastava projekti tellimine. Tegemist on I-II prioriteediga. Maksumus 1500 eurot.

4.1.2 Loodusõppe- ja puhkemajanduslikud tegevused

Loodusalal loodusõppega seotud tegevusi ei planeerita, kuna ala asub suurematest asustatud punktidest suhteliselt kaugel. Loodusala valitseja ei võta enda ülesandeks ka külastuse korraldamist, vaid reguleerib nende liikumisi ja tegeleb teavitustööga. Puhkemajanduse korraldamisega tegeleb kohalik omavalitsus, saare kogukond ja turismiga tegelevad firmad.

Külastuskoormust ei ole alal vaja saartel vähendada, vaid seda tuleb suunata ja teavitada inimesi millised tegevused ja kus ohustavad loodusväärtusi. Kaitsekorralduskavaga ei planeerita uusi suplus- ja puhkekohti, ka mitte Aksi saarele, nende korraldus on kulukas ja

puudub ka otsene vajadus. Aksi saart tuleb käsitleda külastuskohana, mitte puhkealana. Praegu puudub ka otsene vajadus laudteede ja treppide ehitamiseks.

Saarel on mitmetes külastuskohtades üheks teenuseks auto või ATV-ga viia külastajaid looduskaunitesse kohtadesse või ka ujumispaikadesse. Prangli saare luiteala kaitseks on vajalik tellida projekt, millega määratletakse liikumisalad nii jalgsi liikujatele kui ka mootorsõidukite. Samuti teede ja radade sulgemiskohad ning viidastamine. Projekti teiseks oluliseks ülesandeks oleks luiteala tutvustava õpperaja planeerimine, selle mahamärkimine, viidastamine, infoaluste (5-7 tk A-4), infotahvli (80x60 cm) koostamine teostamine ja paigaldamine. Töö maksumus on 4500 eurot. I-II prioriteet.

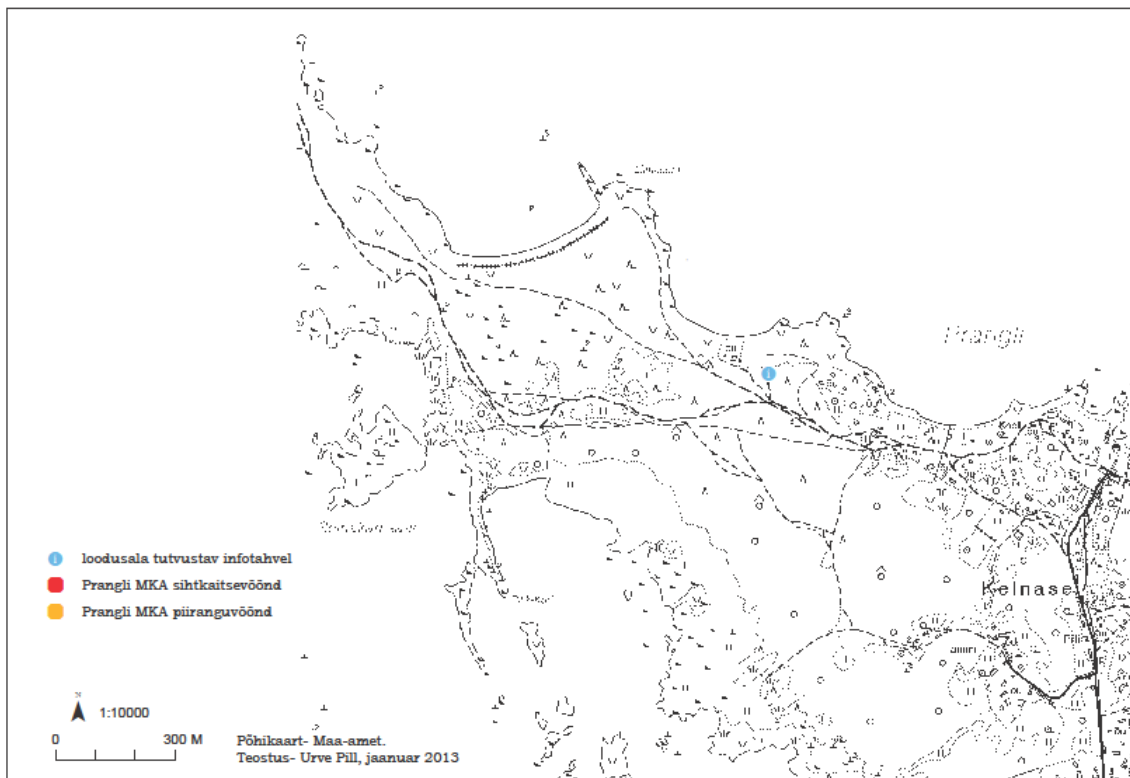
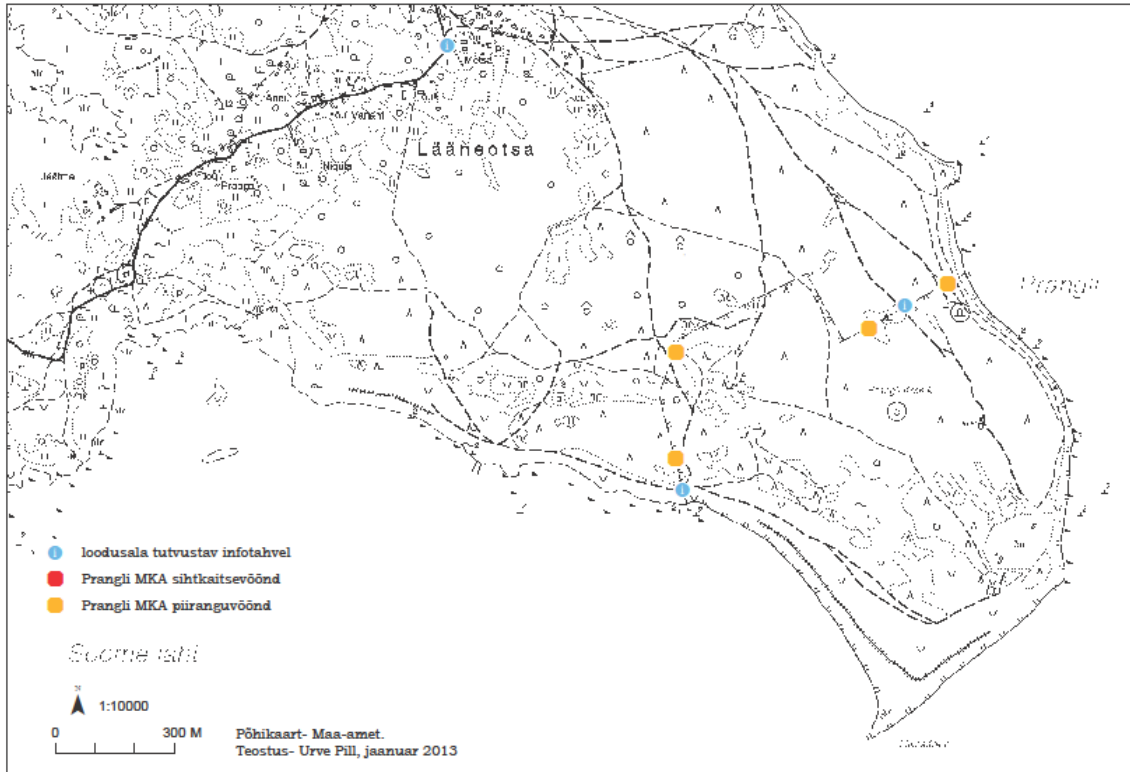
Loodusala tutvustavate infotahvlite koostamine, valmistamine ja paigaldamine. Kokku tuleks valmistada ja paigaldada 4 katusealusega infotahvlit kolme erineva tekstiga vastavalt selle asukohale ja edastava informatsiooni sisule (üldine loodusala tutvustav, Prangli mka piiranguvöönd ja Aksi saar). Joonis Kogumaksumus 4000 eurot. I prioriteet.

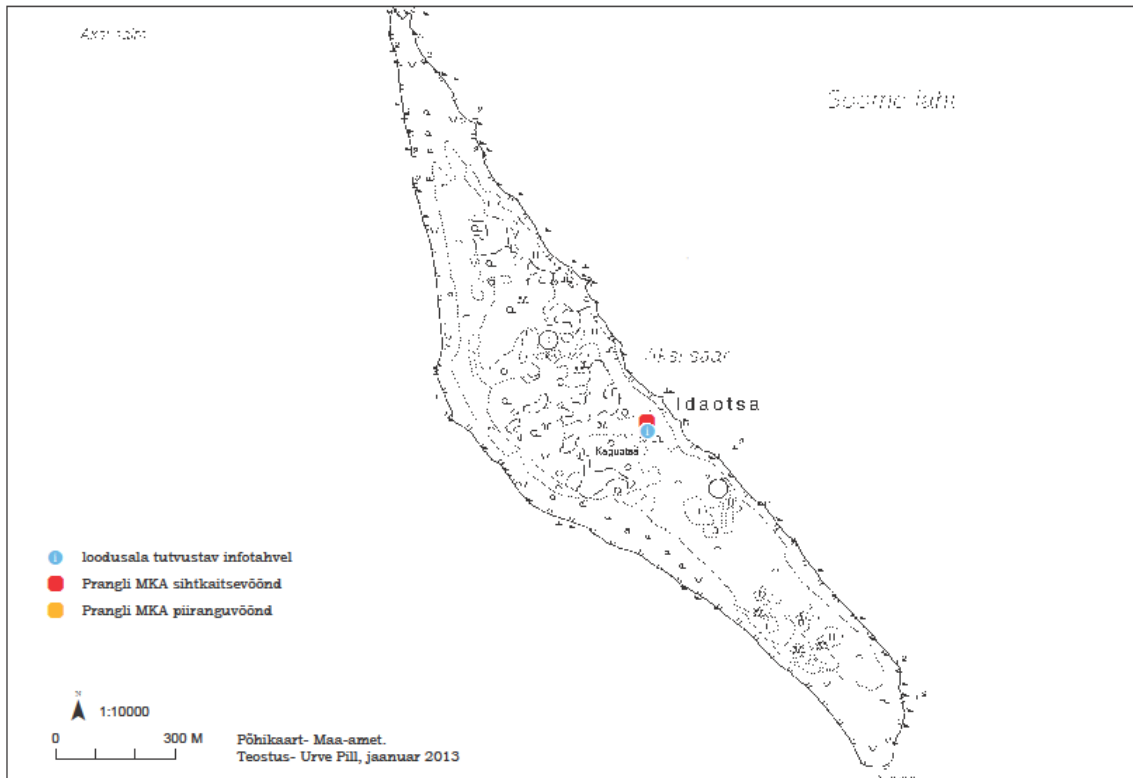
Trükiste väljaandmine. Kuna tegemist on olulise puhkealaga, siis on oluline ennetava tegevusega anda välja loodusala tutvustav voldik, mille ülesandeks on loodusala loodusväärtuste ja neid ohustavate tegevuste tutvustamine ökoloogilise käsitlusega. Seda saab külastajatele jagada juba laeval saarele sõitjatele ja ka Prangli saare majutuskohtades. Kuna loodusala on suurepinnaline ja väga eripalgelise looduse ning kultuuriga, siis voldiku suurus on A-4 laiendatud formaat, tiraažiga 5000. Maksumus 3500 eurot. II prioriteet.

4.1.3 Tähistamine

Kaitstava ala tähistamiseks kasutatakse suuri ja väikeseid looduskaitsemärke (hoiuala piir, kaitseala piir ja vöönd). Suuremad paigutatakse kohtadesse, kus lisaks piiri tähistusele on vajalik anda informatsioon ala kaitsekorra kohta (sihtkaitsevöönd, piiranguvöönd). Kaitstava ala piiritähis tuleb panna ka infotahvlite juurde kui see paikneb ala või vööndi piiril. Paigaldatakse kokku 5 suurt tähist Prangli saarele (Joonis ...) ja üks Aksi saarele koos suure infotahvliga (joonis ..). Töö maksumus 600 eurot. Tegemist ennetava ja informeeriva tegevusega eelkõige külastajate jaoks. I prioriteet.

Tähiste hooldus. Vajadusel tuleb hooldada ja asendada olemasolevad kaitseala ja sihtkaitsevööndit märgistavad tähised. Tähiste korrashoiu eest vastutab RMK. Tähisteid hooldatakse jooksvalt ning seetõttu ei ole kavas tööde mahtu ega maksumust määratud.





Joonis Suurte katusalusega infotahvlite (4 tk), kaitseala ja hoiuala piire tähistavate LK-märkide paiknemine Prangli ning Aksi saarel.

4.1.4 Kavad, plaanid, eeskirjad

Loodusala paikneb eraomandis olevatel maaüksustel, seega kaitseala valitseja ülesandeks ei ole siin koostada kavasad ja plaane, mis ei ole seotud loodusväärtuste kaitse, hooldamise ja taastamisega. Erandina võiks koostöös metsaomanikega kaaluda Prangli maastikukaitseala piiranguvööndis paikneva lütemänniku hoolduskava koostamist.

Kaitse-eeskirjad, välispiir. Loodusala välispiiri osas muudatusettepanekuid ei ole. Prangli maastikukaitsealale on 2011 aastal Uudo Timmi poolt koostatud uus kaitse-eeskirja eelnõu, mis on läbinud määruse kinnitamiseks vajaliku menetluse. Selles toodud kaitsekord on piisav ala kaitse-eesmärkide saavutamiseks. **Täiendusena tuleks siiski lisada punkt, mis võimaldaks veerežiimi reguleerimist.** Aksi saarel on üheks kaitse-eesmärgiks liigirikka madal soo kaitse. Praegu on rannavallidest läbi kaevatud kaks väljavoolu, mille kaudu soodest vesi välja voolab. Samas oleks vaja järvikutes veetaseme reguleerida, et see ei uputaks soodega piirnevat mineraalmaad. Kaitsekorralduskava ühe tööna on vaja uurida veetaseme reguleerimise vajadusi ja võimalusi, et oleks alus millele kaitsekorralduslike tööde planeerimisel toetuda. Seega tuleks lisada lubatud tegevuste juurde eraldi punktina veetaseme reguleerimise võimalus (alapunkt 6):

§ 9. Lubatud tegevus

(1) Kaitseala valitseja nõusolekul on sihtkaitsevööndis lubatud:

6) veetaseme reguleerimine

4.1.9 Muu

Järelevalve ja teavitamine. Kaitseala valitseja põhilised kohustused on administratiivsed, ka teaduslik-metoodilised. Kitsendused mootorsõidukitega liiklusvõimaluste kohta saarel on otstarbekas selgelt esitada kaardil, mis antakse otse (koos kaitsekohustuse teatisega) kõikidele saare maaomanikele. Infot külastajatele saab jagada infotahvlitele paigaldatava infoga ja koostatava infovoldikuga. Rikkumiste ennetamiseks tuleb teostada järelevalvet ja seda eriti suveperioodil kui saartel viibijate arv mitmekordistub. Tähelepanu pöörata lõkete tegemisele väljaspool selleks ettenähtud kohti ja mootorsõidukitega sõitmisele väljaspool teid. Tegevused kuuluvad järelevalveorganite kohustuste hulka ja seega kavas tööde mahtu ja maksumust ei määrata.

4.2 Eelarve

Tegevuskava tabelisse on koondatud eelnevate analüüsidenä esitatud tööd, mis on täitmiseks käesoleva kaitsekorralduskavaga ettenähtud perioodi jooksul.

Hooldus-, taastamis- ja ohjamistegevused															
4.	LK tähistate hooldustööd	Hooldustegevus	RMK	I	5	5	+	+	+	+	+	+	+	+	10
	Rannaniidu hooldustööd Prangli saarel karjatamise teel I –1,5 ha, II- 18,8 ha, III- 22,3 ha. Tegevused rakenduvad alles pärast reaalsete võimaluste tekkimist (kariloomade olemasolu) ja prioriteetsus näitab tegevuste järjestust sellel juhul.	Hooldustegevus	KA	I-III											
5.	Poollooduslike koosluste hooldustööd Aksi saarel (rannaniit, kadastik, kukumarjanõmm, kuiv liivanõmm) 24,6 ha	Hooldustegevus	KA	I-II	45										450
6.	Hallid luited Prangli saarel 30,8 ha Mändide väljaraie. Maastiku ja elupaiga hooldustöö.	Hooldustegevus	KA	I				10					10		20
7.	Kukumarjanõmme hooldustöö Prangli saarel, pindala 2,9 ha. Mändide väljaraie.	Hooldustegevus	KA	I		5									5
8.	Kadastike hooldustöö Prangli saarel. I-2,9 ha, II-10,2 ha, III- 12,5 ha. Puude (põhiliselt männid) väljaraie, et tagada elupaigatüübi ja kõrge miljööväärtusega maastiku säilimine.	Hooldustegevus, taastamistegevus	KA	I-III	5			10					11		26

Loodusõppe- ja puhkemajanduslikud tegevused															
9.	Tööprojekti tellimine külastuskoormuse reguleerimiseks luitealadel, et taga tallamisõrnade koosluste kaitse. Liikumisradade ja luidete õpperaja planeerimine ja väljaehitamine (infotahvlite koostamine, teostamine ja paigaldamine, liikumisradade tähistamine).	Loodusõppe ja puhkemajanduslik tegevus	KA	II										45	45
10	Infotahvlite hooldamine	Loodusõppe- ja puhkemajanduslik tegevus	RMK	I											
Tähistamine															
11.	Loodusala välispiiri ja vööndite tähistamine. Paigaldatakse 7 LK tähist.	Tähistamine	RMK	I	7										7
Kavad eeskirjad															
12.	Kaitsekorralduskava tulemuslikkuse hindamine ja kava uuendamine	Kavad	KA	I										20	20

Kaitseala tutvustamine ja keskkonnaharidus

13.	Katusealusega infotahvlite (alus, stend) koostamine (kahes keeles), valmistamine 4 tk. Teavitus ja ennetuslik tegevus.	Koostamine ja teostamine		II			40								40
14.	Mitmekeelse (eesti, vene, inglise) voldiku koostamine, trükkimine. Trükiarv 5000 tk. Teavitus ja ennetuslik tegevus.	Koostamine ja teostamine		II					35						35

5. KAITSEKORRALDUSE TULEMUSLIKKUSE HINDAMINE

Kaitseala valitseja töö tulemuslikkust saab hinnata selle alusel, kuivõrd on korraldatud administratiivne tegevus, toetatud seiret ja kaitseala uurimist. Elupaigatüüpide ja kaitsealuste liikide seisundi hindamine on keeruline ja töömahukas. Paljudel juhtudel puudub ühtne meetodika või on see väga teoreetiline praktikas kasutamiseks. Üldiselt peaks kõiki kaitsekorralduslikke tegevusi saatma seiretöö. Nii saaks hinnata pidevalt tegevuste tulemuslikkust ja vastavalt saadud näitajatele reguleerida töid. Kuna praktikas käib see üle jõu, siis tuleks jätkata loodusalale iseloomulikemate ja Eestis vähelevinud koosluste seisundi hindamist konkreetse suunitlusega ekspertiisnangute teostamise käigus. Prangli loodusalal oleks nendeks eelkõige **rusked luided kukemarjaga ja hallid luided**. Maastike kaitse seisukohalt on oluline **avatud maastike säilitamine** ja võimaluse korral ka pindala suurendamine. Kuna tegemist ei ole linnualaga, siis see valdkond võiks jääda pigem tahaplaanile. Eestis on palju väikseid, kuid ka suurepinnalisi kaitsealasid, kus lindude kaitse ja uurimine on esmatähtis ning vastava oskusega töötajad olemas

Praktiliselt mõõdetavad, KA-st ja RMK-st sõltuvad, näitajad, mis osundavad kaitsekorralduse tulemuslikkusele on järgmised:

Elustik

- Põhja-raunjala kasvukoht on alal säilinud samas seisundis. Populatsiooni arvukus on sama või suurenenud. Isendite arv ei ole langenud alla 200, elupaiga seisund ei ole halvenenud.
- Võsu-liivsibula kasvukoht on alal säilinud vähemalt samas seisundis. Populatsiooni arvukus on sama või suurenenud. Isendite arv ei ole langenud alla 500, elupaiga seisund ei ole halvenenud.
- Roosa merikanni isendite ja elupaikade arv oleks sama suur, elupaigad soodsas seisundis. Liik esineb mitmel kasvualal ja isendite arvu võib lugeda tuhandetes.

Kooslused

- Esmased rannavallid, püsitaimestikuga kivi- ja liivarannad, väikesaared, eelluided, liikuvad rannikuluided on säilitanud oma endise looduskaitse väärtuse A-B.
- Rannaniidud. Rannaniidu säilimise ja ka taastamise planeerimine on kõige keerulisemaks ülesandeks Prangli loodusala kaitsekorraldustööde planeerimisel. Kui rannaniite ei hooldata/taastata siis see poollooduslik elupaigatüüp kaob. Säilib vaid primaarne rannaniidu kooslus. Eesmärk on, et elupaik oleks säilinud 42,6 hektari suurusel alal, millest 1,5 ha on väärtusega väga hea (A), 18,8 ha hea väärtusega (B) ja 22,3 ha arvestatava väärtusega (C). Üldise looduskaitse seisundi saavutamine arvestatava väärtusega (C) kuni heaks (B).
- Luidete (eel ja valged), mille pindala on 4,8 ha, üldine looduskaitse seisund A-B. Vähenenud on mootorsõidukite kahjustav mõju.
- Hallidel luidetel on olemas tähistatud liikumisrajad. Teostud on mändide väljaraie. Elupaiga säilimine vähemalt samal pindalal (30,8 ha) talle iseloomuliku kooslusega ning saavutatud on elupaiga hea (B) kuni väga hea (A) looduskaitse seisund.
- Rusked luided hariliku kukemarjaga (6,2 ha) on säilinud ja pindala suurenenud 1,0 ha võrra ja seda eelkõige Prangli luideala baasil. Elupaiga säilimine on tagatud talle iseloomuliku kooslusega ning saavutatud on selle väga hea (A) looduskaitse seisund Prangli saarel ja hea (B) Aksi saarel.
- Metsastunud luided on säilinud vähemalt samal pindalal (45,2 ha) ja samas seisundis hea (B).

- Kadastike kui elupaiga säilimine talle iseloomuliku kooslusega 25,6 hektaril ning üldise looduskaitse seisundi saavutamine väga heaks (A) 2,9 heaks (B) 18,8 ja arvestatava väärtusega (C) 22,3 hektaril. Kadastikud rikastavad endiselt maastikupilti.
- Liigirikkad madalsood. Elupaiga säilimine vähemalt samal pindalal (12,0 ha) ning üldise looduskaitse seisundi saavutamine heaks (B). Niiskusrežiim ei ole halvenenud ja liigirikkus ei ole vähenenud. Teostatud on veetaseme reguleerimise võimaluste uurimine ja selle tehnilise teostamise võimalused. Kaitsekorraldusperioodi lõpuks on projektijärgsed tegevused ellu rakendatud.

Loodusharidus- ja puhkemajanduslik tegevus

- Prangli saare luiteala kaitseks on valminud projekt, millega määratletakse liikumisalad nii jalgsi liikujatele kui ka mootorsõidukite, määratletud on teede ja radade sulgemiskohad ning paigaldatud on vajalikud viidad. Valminud on luidete õpperada.
- On valmistatud ja paigaldatud 4 katusealusega infotahvliit kolme erineva tekstiga vastavalt selle asukohale ja edastava informatsiooni sisule. Infotahvliitel on lisaks eesti keelele ka tekst kokkuvõtvalt ka inglise ja eesti keeles.
- Koostatud ja kirjastatud on kolmekeelne voldik suurusega A-4 laiendatud formaat, tiraažiga 5000. Lisaks eesti keelele ka tekst kokkuvõtvalt ka inglise ja eesti keeles.

Tabel 8. Kaitsetegevuste tulemuslikkuse hindamise indikaatorid ja kontrollväärtused

Jrk	Väärtus	Indikaator	Kriteerium	Tulemus	Selgitus
1.	Põhja-raunjalg	Isendite arv	150-200 isendit	Isendite arv ei ole langenud alla 200, elupaiga seisund ei ole halvenenud	Ei plaanita liigikaitselisi tegevusi, juhul kui seire tulemused osutavad selle vajadusele, siis tuleb vastavalt reageerida
2.	Võsu-liivsibul	Isendite arv	500 isendit	Isendite arv ei ole langenud alla 500, elupaiga seisund ei ole halvenenud	Ei plaanita liigikaitselisi tegevusi, juhul kui seire tulemused osutavad selle vajadusele, siis tuleb vastavalt reageerida
3.	Roosa merikann	Isendite arv	tuhanded	Isendite arv ei ole vähenenud, elupaiga seisund ei ole halvenenud	Ei plaanita liigikaitselisi tegevusi, kuna seisund on väga hea
4.	Rannaniidud	Pindala, seisund	42,6 ha A-C, millest 1,5 ha on väärtusega väga hea (A), 18,8 ha hea väärtusega (B) ja 22,3 ha arvestatava väärtusega (C).	42,6 ha A-C, millest 1,5 ha on väärtusega väga hea (A), 18,8 ha hea väärtusega (B) ja 22,3 ha arvestatava väärtusega (C). Üldise looduskaitselise seisundi saavutamise arvestatava väärtusega (C) kuni heaks (B).	Oluline tegevus, kuid sõltub otseselt arengutest, mis on seotud karjatamisega. Kui karjakasvatus ei hakka saarel arenema, siis jääb see eesmärk täitmata. Kuna hooldustöid niitmise või võsaraie teel ei ole mõtet alustada, kui ei järgne piisava koormusega karjatamist.

5.	Eel- ja valged luited	Pindala, seisund	4,8 ha, seisund A-B	Elupaik oleks säilinud vähemalt 4,8 hektari suurusel alal, mille looduskaitseline väärtus on väga hea (A) kuni hea väärtusega (B)	Tulemuslikkust raske hinnata, kuna alluvad otsesele mere mõjutustele. Transpordivahendite kahjustava mõju vähenemine.
6.	Hallid luited	Pindala, seisund	30,8 ha, seisund A-B (C)	Elupaiga säilimine vähemalt samal pindalal (30,8 ha) talle iseloomuliku kooslusega ning saavutatud on elupaiga hea (B) kuni väga hea (A) looduskaitseline seisund. Teostatud on männi väljaraie ja vähenenud on pinnase kahjustamine.	Loodusala üks tähtsamaid elupaigatüüpe, oluline on kõik plaanitud tegevused ellu viia.
7.	Rusked luited hariliku kukemarjaga	Pindala, seisund	6,2 ha, sellest seisund: A-1,8 ha B-4,4 ha	Elupaik on säilinud ja pindala suurenenud 1,0 ha võrra ja seda Prangli luiteala baasil. Elupaiga säilimine on tagatud talle iseloomuliku kooslusega ning saavutatud on selle väga hea (A) looduskaitseline seisund Prangli saarel ja hea (B) Aksi saarel.	Kukemarjanõmm säilib Aksi saarel karjatamise läbi, Prangli saarel toimub paigutine männi väljaraie ja tagatakse koosluse laienemine naaberaladele. Selle tulemusena väheneb elupaigatüübi hallid luited pindala.

8.	Metsastunud luited	Pindala, seisund	45,2 ha, seisund A (B)	On säilinud vähemalt samal pindalal ja samas seisundis A-B.	Seisundit mõjutab pinnase kahjustamine
9.	Kadastikud	Pindala, seisund	25,6 ha A-C, millest 2,9 ha on väärtusega väga hea (A), 10,2 ha hea väärtusega (B) ja 12,5 ha arvestatava väärtusega (C)	Elupaik oleks säilinud 20,2 hektari suurusel alal, millest 2,9 ha on väärtusega väga hea (A), 10,2 ha hea väärtusega (B) ja 12,5 ha arvestatava väärtusega (C). Üldise looduskaitse seisundi saavutamise arvestatava väärtusega (C) kuni heaks (B). Teostatud on mändide väljaraie ja alustatakse kadastike hõrendamisega.	Oluline tegevus, kuid sõltub otseselt arengutest, mis on seotud karjatamisega. Kui karjakasvatus ei hakka saarel arenema, siis jääb see eesmärk täitmata. Kuna kadastike harvendamist ei ole mõtet alustada, kui ei järgne piisava koormusega karjatamist. Igal juhul tuleb teostada mändide väljaraie, et kadastikud ei metsastuks ja säiliks võimalus nende taastamiseks, hooldamiseks.
10.	Liigirikkad madalsood	Pindala seisund	12,0 ha, seisund (C)	Elupaiga säilimine vähemalt samal pindalal (12,0 ha) ning üldise looduskaitse seisundi saavutamise heaks (B). Niiskusrežiim ei ole halvenenud ja liigirikkus ei ole vähenenud. Toimib veetaseme reguleerimine ja soostumisprotsess stabiliseerub.	Oluline on madalsoo arengu looduslike protsesside jätkumine, iseloomuliku liigi rootsi kukitsa säilimine, isendite arvu suurenemine

11.	Prangli piiranguvööndi liikumisradade planeerimine ja õpperaja valmimine	Projekti koostamine, teostamine	Projekt on teostatud vastavalt nõuetele ja reaalsele vajadusele.	Projekt on koostatud ja vastavalt sellele liikumisrajad planeeritud, tähistatud ja luidete loodusõpperada valminud	Projekteerimine ja teostamine on planeeritud ühe tegevusena, et protsess ei veniks ja projekteerija saaks töö ka oma plaanide järgi teostada.
12.	Infotahvlite koostamine ja valmistamine.	Infotahvel, alus	Koostatud ja teostatud on 4 infostendi suurusega 80x60 cm ja 4 katusega infoalust	Koostatud ja teostatud on 4 infostendi suurusega 80x60 cm ja 4 katusega infoalust	Infotahvritel on lisaks eesti keelele ka tekst kokkuvõtvalt inglise ja eesti keeles.
13.	Voldik (eesti, inglise, vene keel)	Eksemplaride arv	Koostatud ja kirjastatud on 5000 eks., suurusega A-4 laiendatud formaat	Koostatud ja kirjastatud on 5000 eks., suurusega A-4 laiendatud formaat	Voldik on kolmes keeles

KASUTATUD KIRJANDUS

1. Eesti geoloogiline baaskaart.7321 Prangli. Seletuskiri. 2002. Tallinn. Eesti Geoloogiakeskus. <http://geoportaal.maaamet.ee/docs/geoloogia/7321.Seletuskiri.pdf>
2. Euroopas väärtustatud elupaigad Eestis. 2004. Eesti Keskkonnaministeerium
3. Harju maakonna Prangli valla maaüksuste nimekiri. 1938. Katastri Amet.
4. Kajak, K. 1999. Eesti kvaternaarisetted. Eesti Geoloogiakeskus, Tallinn.
5. Klimenko, K. 2005. Prangli maastikud ja nende muutumine 20. sajandil. Eesti Geograafia Seltsi aastaraamat. 35 k., Eesti Entsüklopeediakirjastus, Tallinn, 197–210.
6. Kukk, Ü. 1999. Eesti kaitstavad taimeliigid. EPMÜ Keskkonnakaitse Instituut, Huma, Tartu.
7. Linkrus, E. 1998. Põhja-Eesti rannikumadalik ja Soome lahe saared. Teaduste Akadeemia Kirjastus, Tallinn.
8. Loopmann, A. 1996. Eesti meresaarte nimestik. Eesti Vabariigi Keskkonnaministeeriumi Info- ja Tehnokeskus, Tallinn.
9. Paal, J. 2007. Loodusdirektiivi elupaigatüüpide käsiraamat. Tallinn.
10. Ploompuu, T. 1995. Harjumaa klindieelsete saarte soontaimed. – Eesti Loodusuurijate seltsi aastaraamat. 76. kd. Soome lahe saarte loodus. Tallinn, Teaduste Akadeemia Kirjastus, 17–49.
11. Varep, E. 1970. Prangli – kalurite saar. Eesti loodus, 6, 346–349.
12. Vilbaste, G. 1933. Põhja-Eesti saarte taimkattest I. Rmt.: Loodusuurijate Seltsi Aruanded XXXIX. Tartu, 131-168; 231–304.
13. Pärändkoosluste Kaitse Ühing. 2010. Juhend loodusdirektiivi I lisa poollooduslike elupaigatüüpide seisundi hindamiseks. Töövõtulepingu aruanne.
14. Aksi-mereriik Tallinna külje all. 2011. Rannarahva Muuseum. Koostaja Külvi Kuusk.
15. Viimsi valla teedevõrk; sõidu- ja kergliiklusteed. Keskkonnamõju strateegilise hindamise aruanne. 2009. Koostanud OÜ Hendrikson & Ko.
16. Ratas, U., Ravis, R., Käärt, K. 2008. Changes of coastal dune landscapes in Estonia. Metsanduslikud Uurimused (Forestry Studies) 49, 59-70.
17. Paal, J., Ploompuu, T. 2009. Taimkate. Rmt.: Viimsi vald 90, 45-58.
18. Vilberg, G. 1933. Põhja-Eesti saarte taimkattest I.- Tartu Ülikooli juures oleva Loodusuurijate Seltsi Aruanded XXXIX. Tartu ½, 131–168; ¾, 231–304.
15. Truus, L. 2009. Aksi saare taimkatte seisund ja karjatamise mõju hinnang 2009. Ekspertarvamus. Keskkonnaamet.

LISAD

Lisa 1

Prangli maastikukaitseala kaitse-eeskirja eelnõu,
Kaitsekorraldus hoiualadel vastavalt looduskaitseaduse paragrahvidele 14 ja 32.

Lisa 2

Väärtuste koondtabel

Lisa 3

Avalikustamise materjalid

Lisa 3

Maaomandi jaotuse kaardid

Lisa 4

Fotod ja skeemid

VABARIIGI VALITSUS
MÄÄRUS

Tallinn, Toompea ... 2012 nr

Prangli maastikukaitseala kaitse-eeskiri¹

Määrus kehtestatakse „Looduskaitseaduse” § 10 lõike 1 alusel.

1. peatükk
ÜLDSÄTTED

§ 1. Prangli maastikukaitseala kaitse-eesmärk

(1) Prangli maastikukaitseala (edaspidi kaitseala) kaitse-eesmärk on kaitsta²:

1) rannamaastikku, looduslikke ja poollooduslikke kooslusi ning kaitsealuseid liike;
2) elupaigatüüpe, mida nõukogu direktiiv 92/43/EMÜ looduslike elupaikade ning loodusliku loomastiku ja taimestiku kaitse kohta (EÜT L 206, 22.07.1992, lk 7-50) nimetab I lisas. Need on: rannikulõukad (1150*), rannaniidud (1630*), püsitaimestuga liivarannad (1640), rusked luited kukemarjaga (2140*), metsastunud luited (2180), kadastikud (5130) ja liigirikad madalsood (7230).

3) liiki, mida Euroopa Parlamendi ja nõukogu direktiiv 2009/147/EÜ loodusliku linnustiku kaitse kohta nimetab I lisas.

(2) Kaitsealune maa- ja veeala jaguneb vastavalt kaitsekorra eripärale ja majandustegevuse piiramise astmele sihtkaitsevööndiks ja piiranguvööndiks.

(3) Kaitsealal kehtivad „Looduskaitseaduses” sätestatud piirangud käesolevas määruses sätestatud erisustega.

§ 2. Kaitseala asukoht

(1) Kaitseala asub Harju maakonnas Viimsi vallas Idaotsa külas.

(2) Kaitseala välispiir ja vööndite piirid on esitatud kaardil määruse lisas⁴.

§ 3. Kaitseala valitseja

Kaitseala valitseja on Keskkonnaamet.

2.peatükk
KAITSEALA KAITSEKORD

§ 4. Lubatud tegevus

(1) Inimestel on lubatud viibida, püüda kala, korjata marju ja seeni ja muid metsa kõrvalsaadusi kogu kaitsealal.

(2) Füüsilise isiku või eraõigusliku juriidilise isiku omandis oleval kinnisasjal on viibimine lubatud arvestades „Asjaõiguseaduses” ja „Looduskaitseaduses” sätestatud.

(3) Telkimine ja lõkketegemine on lubatud kohtades, mis on selleks ettevalmistatud ja kaitseala valitseja poolt tähistatud. Õuemaal on telkimine ja lõkketegemine lubatud maaomaniku nõusolekul.

(4) Sõidukiga sõitmine on lubatud selleks ettenähtud teedel, jalgrattaga ka radadel. Sõidukiga sõitmine väljaspool teid ja maastikusõidukiga sõitmine on lubatud järelevalve- ja päästetöödel, kaitseala korraldamise ja valitsemisega seotud tegevusel, piiranguvööndis maatulundusmaal metsamajandustöödel ning kaitseala valitseja nõusolekul teostataval teadustegevusel.

(5) Lubatud on mootorita ujuvvahendiga sõitmine.

(6) Kaitsealal on lubatud jahipidamine, välja arvatud Aksi sihtkaitsevööndis 15. veebruarist 31. juulini.

§ 5. Keelatud tegevus

Kaitseala valitseja nõusolekuta on kaitsealal keelatud:

- 1) muuta katastriüksuse kõlvikute piire ja kõlviku sihtotstarvet;
- 2) koostada maakorralduskava ja teostada maakorraldustoiminguid;
- 3) kehtestada detailplaneeringut ja üldplaneeringut;
- 4) anda nõusolekut väikeehitise, sealhulgas lautri või paadisilla ehitamiseks;
- 5) anda projekteerimistingimusi;
- 6) anda ehitusluba;
- 7) rajada uut veekogu, mille pindala on suurem kui viis ruutmeetrit, kui selleks ei ole vaja anda vee-erikasutusluba või ehitusluba või nõusolekut väikeehitise ehitamiseks.

§ 6. Tegevuse kooskõlastamine

(1) Kaitseala valitseja ei kooskõlasta tegevust, mis vajab kaitse-eeskirja kohaselt kaitseala valitseja nõusolekut, kui see võib kahjustada kaitseala kaitse-eesmärgi saavutamist või kaitseala seisundit.

(2) Kui tegevust ei esitatud kaitseala valitsejale kooskõlastamiseks või tegevuses ei arvestatud kaitseala valitseja kirjalikult seatud tingimusi, mille täitmisel tegevus ei kahjusta kaitseala kaitse-eesmärgi saavutamist või kaitseala seisundit, ei teki isikul, kelle huvides nimetatud tegevus on, vastavalt „Haldusmenetluse seadusele“ õiguspärast ootust sellise tegevuse õiguspärasuse suhtes.

(3) Keskkonnaministeriumil või Keskkonnaametil on keskkonnamõju hindamise järelevalvajana õigus määrata kaitseala kaitseks keskkonnanõudeid, kui kavandatav tegevus võib kahjustada kaitseala kaitse-eesmärgi saavutamist või seisundit.

3. peatükk SIHTKAITSEVÖÖND

§ 7. Sihtkaitsevööndi määratlus

(1) Sihtkaitsevöönd on kaitseala maa- ja veeala seal väljakujunenud või kujundatavate looduslike ja poollooduslike koosluste säilitamiseks.

(2) Kaitsealal on Aksi sihtkaitsevöönd, kuhu kuulub Aksi saar.

§ 8. Sihtkaitsevööndi kaitse-eesmärk

Sihtkaitsevööndi kaitse-eesmärk on looduslike ja poollooduslike koosluste ning haruldaste liikide ja nende elupaikade kaitse.

§ 9. Lubatud tegevus

(1) Kaitseala valitseja nõusolekul on sihtkaitsevööndis lubatud:

- 1) hooldustööd kaitsealuste liikide elutingimuste säilitamiseks;
- 2) koosluse kujundamine vastavalt kaitse-eesmärgile;
- 3) poollooduslike koosluste ilme ja liigikoosseisu tagamiseks ning kaitsealuste liikide elutingimuste säilitamiseks vajalik tegevus;
- 4) olemasolevate rajatiste ja tuletorni hooldustööd ning uute rajatiste püstitamine kaitseala tarbeks;
- 5) pilliroo ja adru varumine.

(2) Rahvaürituste korraldamine on lubatud kohtades, mis on selleks ettevalmistatud ja kaitseala valitseja poolt tähistatud. Ettevalmistamata kohtades on lubatud kuni 20 osalejaga rahvaürituse korraldamine, rohkem kui 20 osalejaga rahvaürituse korraldamine ettevalmistamata kohtades on lubatud üksnes kaitseala valitseja nõusolekul.

§ 10. Keelatud tegevus

Sihtkaitsevööndis on keelatud:

- 1) majandustegevus;
- 2) loodusvarade kasutamine.

4. peatükk PIIRANGUVÖÖND

§ 11. Piiranguvööndi määratlus

(1) Piiranguvöönd on kaitseala osa, mis ei kuulu sihtkaitsevööndisse.

(2) Kaitsealal on Prangli piiranguvöönd, kuhu kuulub kaitseala Prangli saarel asuv osa.

§ 12. Piiranguvööndi kaitse-eesmärk

Piiranguvööndi kaitse-eesmärk on loodusdirektiivi elupaikade ning maastiku ja maastikuilme säilitamine.

§ 13. Lubatud tegevus

Piiranguvööndis on lubatud kuni 50 osalejaga rahvaürituse korraldamine selleks ettevalmistamata ja kaitseala valitseja poolt tähistamata kohas. Üle 50 osalejaga rahvaürituse korraldamine selleks ettevalmistamata kohas on lubatud üksnes kaitseala valitseja nõusolekul. Õuemaal on rahvaürituse korraldamine lubatud maaomaniku nõusolekul.

§ 14. Keelatud tegevus

Piiranguvööndis on keelatud:

- 1) uue maaparandussüsteemi rajamine;
- 2) veekogude veetaseme ja kaldajoone muutmine;
- 3) maavara kaevandamine;
- 4) puhtpuistute kujundamine ja energiapuistute rajamine;
- 5) biotsiidi, taimekaitsevahendi ja väetise kasutamine metsamaal ja looduslikul rohumaal;
- 6) uute ehitise püstitamine, välja arvatud rajatise püstitamine kaitsealal asuva kinnistu või kaitseala tarbeks.
- 7) uuendusraie;
- 8) puidu kokku- ja väljavedu külmumata pinnaselt. Kui pinnas seda võimaldab, võib kaitseala valitseja lubada puidu kokku- ja väljavedu.

5. peatükk RAKENDUSSÄTE

§ 15. Määruse kehtetuks tunnistamine

Vabariigi Valitsuse 30. detsembri 1999. a määrus nr 441 „Prangli maastikukaitseala kaitse-eeskirja ja välispiiri kirjelduse kinnitamine“ (RT I 2000, 2, 11; 2009, 7, 48) tunnistatakse kehtetuks.

¹ Nõukogu direktiiv 92/43/EMÜ looduslike elupaikade ning loodusliku loomastiku ja taimestiku kaitse kohta (EÜT L 206, 22.07.1992, lk 7–50).

² Prangli maastikukaitseala on moodustatud Harju Rajooni RSN Täitevkomitee 29. detsembri 1981. a otsusega nr 258 „Harju rajoonis asuvate riikliku kaitse alla kuuluvate kohaliku tähtsusega objektide kinnitamisest“ kaitse alla võetud Prangli kaitsemetsa ja Vabariigi Valitsuse 10. veebruari 1999. a määrusega nr 57 „Parika looduskaitseala ning Kolga lahe ja Pirita jõeoru maastikukaitsealade kaitse-eeskirjade ja välispiiride kirjelduste kinnitamine“ kaitse alla võetud Aksi saare baasil.

Vabariigi Valitsuse 30. detsembri 1999. a määrusega nr 441 „Prangli maastikukaitseala kaitse-eeskirja ja välispiiri kirjelduse kinnitamine“ moodustati Prangli maastikukaitseala (RT I 2000, 2, 11; 2009, 7, 48).

Tulenevalt Vabariigi Valitsuse 5. augusti 2004. a korralduse nr 615-k „Euroopa Komisjonile esitatav Natura 2000 võrgustiku alade nimekiri“ lisa 1 punkti 2 alapunktist 320 hõlmab kaitseala Prangli loodusala, kus tegevuse kavandamisel tuleb hinnata selle mõju loodusala kaitse-eesmärkidele, arvestades Natura 2000 võrgustiku alade suhtes kehtivaid erisusi.

Määruse seletuskirjaga saab tutvuda Keskkonnaministeeriumi kodulehel www.envir.ee.

³ Sulgudes on siin kaitstava elupaigatüübi koodinumber vastavalt nõukogu direktiivi 92/43/EMÜ lisale I. Tärniga (*) on tähistatud esmatähtis elupaigatüüp.

⁴ Kaitseala välispiir ja võõndite piirid on märgitud määruse lisas esitatud kaardil, mille koostamisel on kasutatud Eesti põhikaarti (mõõtkava 1:10 000) ja Maakatastri andmeid.

Kaardiga saab tutvuda Keskkonnaametis, Keskkonnaministeeriumis, keskkonnaregistris (www.register.keskkonnainfo.ee) ning maainfosüsteemis (www.maaamet.ee).

Andrus Ansip
Peaminister
Keit Pentus
Keskkonnaminister
Heiki Loot

Lisa 1

Kaitstaval alal kehtivad üldised kitsendused.

§ 14. Üldised kitsendused

(1) Kaitsealal, hoiualal, püsielupaigas ja kaitstava looduse üksikobjekti kaitsevööndis ei või ilma kaitstava loodusobjekti valitseja nõusolekuta:

- 1) muuta katastriüksuse kõlvikute piire ega kõlviku sihtotstarvet;
- 2) koostada maakorralduskava ja teostada maakorraldustoiminguid;
- 3) väljastada metsamajandamiskava;
- 4) [kehtetu - [RT I 2007, 25, 131](#) - jõust. 01.04.2007]
- 5) kehtestada detailplaneeringut ja üldplaneeringut;
- 6) anda nõusolekut väikeehitise, sealhulgas lautri või paadisilla ehitamiseks;
- 7) anda projekteerimistingimusi;
- 8) anda ehitusluba;
- 9) rajada uut veekogu, mille pindala on suurem kui viis ruutmeetrit, kui selleks ei ole vaja anda vee erikasutusluba, ehitusluba või nõusolekut väikeehitise ehitamiseks.

[[RT I 2007, 25, 131](#) - jõust. 01.04.2007]

(2) Kaitstava loodusobjekti valitseja ei kooskõlasta käesoleva paragrahvi lõikes 1 nimetatud tegevust ja muud tegevust, mis vajab kaitse-eeskirja kohaselt kaitstava loodusobjekti valitseja nõusolekut, kui see võib kahjustada kaitstava loodusobjekti kaitse eesmärgi saavutamist või kaitstava loodusobjekti seisundit.

(3) Kaitstava loodusobjekti valitseja võib käesoleva paragrahvi lõikes 1 nimetatud tegevuste ja muude tegevuste, mis kaitse-eeskirja kohaselt vajavad kaitstava loodusobjekti valitseja nõusolekut, kooskõlastamisel kirjalikult seada tingimusi, mille täitmisel tegevus ei kahjusta kaitstava loodusobjekti kaitse eesmärgi saavutamist või kaitstava loodusobjekti seisundit.

(4) Kui käesoleva paragrahvi lõikes 1 nimetatud tegevusi ei esitatud kaitstava loodusobjekti valitsejale kooskõlastamiseks või tegevustes ei arvestatud käesoleva paragrahvi lõike 3 alusel seatud tingimusi, ei teki isikul, kelle huvides nimetatud tegevus on, vastavalt haldusmenetluse seadusele õiguspärasest ootust sellise tegevuse õiguspärasuse osas.

(5) Keskkonnaministeeriumil või Keskkonnaametil on keskkonnamõju hindamise järelevalvajana õigus määrata kaitstava loodusobjekti kaitseks keskkonnanõudeid, kui kavandatav tegevus võib kahjustada kaitstava loodusobjekti kaitse eesmärgi saavutamist või kaitstava loodusobjekti seisundit.

[[RT I 2009, 3, 15](#) - jõust. 01.02.2009]

Lisa 1

Kaitsekord hoiualal

§ 32. Hoiuala

(1) Hoiuala moodustatakse loodusliku loomastiku, taimestiku ja seenestiku soodsa seisundi tagamiseks, kui see ei ole tagatud muul käesoleva seadusega sätestatud viisil.

(2) Hoiualal on keelatud nende elupaikade ja kasvukohtade hävitamine ja kahjustamine, mille kaitseks hoiuala moodustati ning kaitstavate liikide oluline häirimine, samuti tegevus, mis seab ohtu elupaikade, kasvukohtade ja kaitstavate liikide soodsa seisundi.

(3) Hoiualal on metsaraie keelatud, kui see võib rikkuda kaitstava elupaiga struktuuri ja funktsioone ning ohustada elupaigale tüüpiliste liikide säilimist.

(4) Metsaseaduse kohase metsateatise menetlemisel tuleb arvestada hoiuala kehtestamise eesmärki. Hoiuala valitseja võib kohustada:

- 1) tegema kavandatavat metsaraiet kindlaks määratud ajal;
- 2) kasutama kavandatava raie korral kindlaks määratud tehnoloogiat.

(4¹) Kui kavandatav uuendusraie on kooskõlas käesoleva paragrahvi lõigetega 2 ja 3, on hoiualal lubatud lageraie langi suurus kuni kaks hektarit ja laius kuni 30 meetrit ning turberaie langi suurus kuni viis hektarit.

[[RT I 2009, 53, 359](#) - jõust. 21.11.2009]

(5) Hoiualal kavandatava tegevuse mõju elupaikade ja liikide seisundile hinnatakse keskkonnamõju hindamise käigus või käesoleva seaduse §-s 33 sätestatud korras.

Lisa 2

Alljärgnevas tabelis võetakse kokku loodusala looduskaitsete väärtuste hoidmisega seotud kaitse-eesmärgid, soodsa looduskaitsete seisundi saavutamist või hoidmist ohustavad tegurid ning nende ärahoidmiseks või leevendamiseks ettenähtavad meetmed ning kaitsetegevuse oodatavad tulemused 30 aasta perspektiivis.

Kaitseväärtused, eesmärgid ja peamised väärtusi mõjutavad tegurid

Tabel 6.

Kaitseväärtus	Kaitse-eesmärk 30 aasta pärast	Ohustavad tegurid	Vajalikud meetmed	Oodatavad tulemused 10 aasta pärast
Elupaigad				
Rannikuelupaigad				
Rannikulõukad (1150*)	Elupaiga säilimine.	Kinnikasvamine	Ei planeerita	Elupaik on säilinud
Karid (1170)	Elupaiga säilimine	Eutrofeerumine, vetikate vohamine	Ei planeerita	Elupaiga väärtus ei ole oluliselt langenud
Esmased rannavallid (1210) Püsitaimestuga kivrannad (1220) Püsitaimestuga liivarannad (1640)	Elupaiga säilimine. Randade taimekooslused säilivad senises ulatuses ja liigirikkuses.	Tallamine ja kahjustamine mootorsõidukite poolt	Ei planeerita	Elupaiga väärtus ei ole langenud.
Väikesaared ja laiud (1620)	Elupaiga säilimine	Kinnikasvamine. Linde ohustavad pesitsusperioodil röövlomad ja laide küllastavad inimesed.	Ei planeerita	Elupaiga väärtus on säilinud vähemalt praeguses seisus

Rannaniidud (1630*)	Traditsioonilise avatud rannamaastiku säilimine.	Pilliroostumine, võsastumine, metsastumine. Mootorsõidukite poolt pinnase lõhkumine	Karjatamine, kõrg-rohustu tõrjumine.	Elupaik on säilinud vähemalt hektaril.
Valged luited (2120)	Elupaiga säilimine.	Kõrge külastuskoormus, kahjustamine mootorsõidukite poolt.	Ei planeerita, vajadusel suunata külastajate liikumist.	Elupaiga väärtus ei ole langenud.
Hallid luited (2130)	Elupaiga säilimine vähemalt samal pindalal 9,7 ha ja looduskaitse väärtus ei ole langenud.	Kõrge külastuskoormus, kahjustamine mootorsõidukite poolt	Mändide tõrjumine, külastajate liikumise reguleerimine liikumisradade tähistamisega	Elupaiga väärtus ei ole langenud ja pindala ei ole vähenenud
Rusked luited kukemarfaga (2140*)	Elupaiga säilimine vähemalt samal pindalal 8,2 ha ja looduskaitse väärtuse suurenemine.	Kinnikasvamine, suur karjatamiskoormus, kahjustamine mootorsõidukite poolt	Puude ja põõsaste tõrjumine. Karjatamiskoormuse reguleerimine. Asukoht uuesti kaardistada	Elupaiga väärtus on säilinud vähemalt praeguses seisus ja pindalal 8,2 ha.
Metsastunud luited (2180)	Elupaiga säilimine vähemalt samal pindalal 37,1 ha ja looduskaitse väärtus ei ole langenud.	Tallamine, tulekahju	Ei planeerita elupaiga hooldustöid. Ennetavateks tegevusteks oleks teavitamine, lõkkekohta korrashoid	Elupaiga väärtus on säilinud vähemalt praeguses seisus ja pindalal 37,1ha.

Nõmmed, liivikud ja kadastikud.				
Kadastikud (5130)	Puhtkadastike säilimine vähemalt 20,0 ha.	Kinnikasvamine, tulekahju	Mändide väljaraie, kadastike hõrendamine, karjatamine	Elupaik on säilinud 30,0 ha ja hooldatud on 25,0 ha.
Sood				
Liigirikkad madalsood (7230)	Elupaiga säilimine vähemalt samal pindalal 12,0 ha ja looduskaitsealine väärtus on suurenenud	Veerežiimi muutmine, kinnikasvamine, turbakihi mineraliseerumine	Veetaseme reguleerimine	Elupaiga väärtus on säilinud vähemalt praeguses seisus pindalal 12,0 ha.
Elustik				
Taimed				
Põhja-raunjalg (<i>Asplenium septentrionale</i>)	Liik ja elupaik oleks säilinud vähemalt samas ulatuses ja isendite arv ei ole vähenenud	Inimmõju (kahjustamine, korjamine)	Seire jätkamine, kaitsemeetmete väljatöötamine	Liik ja elupaik oleks säilinud vähemalt samas ulatuses ja isendite arv ei ole vähenenud
Võsu-liivisibul (<i>Jovibarba globifera</i>)	Liik ja elupaik oleks säilinud vähemalt samas ulatuses ja isendite arv ei ole vähenenud	Inimmõju (kahjustamine, korjamine), kamardumine, võsastumine	Seire jätkamine, kaitsemeetmete väljatöötamine	Liik ja elupaik oleks säilinud vähemalt samas ulatuses ja isendite arv ei ole vähenenud
Roosa merikann (<i>Armeria elongata</i>),	Liik ja elupaigad oleks säilinud vähemalt samas ulatuses ja isendite arv ei ole vähenenud	Inimmõju (kahjustamine, korjamine), võsastumine	Leiukohtade seisundi kontroll, kaardistamine	Liik ja elupaigad oleks säilinud vähemalt samas ulatuses ja isendite arv ei ole vähenenud

<i>Linnud</i>				
Merikotkas (<i>Haliaeetus albicilla</i>)	Liigi ja elupaiga kaitse	Häirimine pesitsusperioodil	Seire jätkamine	Liik ja talle sobiv elupaik ole säilitatud

Lisa 3

Avalikustamise materjalid

Lisa 4

Maaomandi jaotuse kaardid

