

Eksperthinnang Prangli hoiualale jäävate elupaigatüüpide hävitamise või seisundi kahjustamise kohta



Koostaja: Anneli Palo (OÜ Metsamutt)

PhD (maastikuökoloogia ja keskkonnakaitse)

anneli.palo1@gmail.com, Tel: +372 5293653

Töö tellija: Keskkonnaamet

2017

Tartu

Sisukord

Sisukord. Töö lähteülesanne	3
Tööde läbiviimine	4
Elupaigatüüpide kaardistamise tulemused	5
Katastriüksuste analüüs	11
Lille: 89001:002:0071	11
Suur-Vanani: 89001:002:0101	11
Mere-Mölgi: 89001:002:0216	12
Uus-Mölgi: 89001:002:0213	12
Mölgi 6: 89001:002:0214	13
Prangliranna: 89001:002:0212	13
Vana-Mölgi: 89001:002:0212	14
Mölgiliiva: 89001:002:0241	14
Seelikuranna: 89001:002:0242	15
Mölgi: 89001:002:0239	16
Taga-Mölgi: 89001:002:0239	16
Väike-Mölgi: 89001:002:0118	17
Lepiku: 89001:002:0061	17
Ees-Mölgitoa: 89001:002:0236	18
Mölgitoa: 89001:002:0237	18
Taga-Mölgitoa: 89001:002:0238	19
Mölgisoo: 89001:002:0235	19
Mölgiranna: 89001:002:0234	20
Mölgisalu tee: 89001:002:0406	20
Mölgisadama tee: 89001:002:0408	20
Mölgisilla: 89001:002:0407	21
Mölgisadama: 89001:002:0170	21
Mölgisalu: 89001:002:0404	22
Tihiko: 89001:002:0405	23
Uue-Vanatoa: 89001:002:0336	24
Vanatoa: 89001:002:0333	25
Metsaranna: 89001:002:0367	25
Liiseri: 89001:002:0366	26
Looranna: 89001:001:0615	26
Liiserimetsa: 89001:002:0365	27
Mustikametsa: 89001:001:0616	27
Teised maaüksused (EHAK kood 4656, Lääneotsa küla, Viimsi vald)	28
Kokkuvõte	30

Sissejuhatus. Töö lähteülesanne

Töö eesmärk

1. Anda hinnang Harju maakonnas Viimsi vallas Lääne- ja Idaotsa külas asuval Prangli hoiualal 20,3 ha suurusel alal ehitustegevuse käigus (hooned, teed jms) hävitatud või kahjustatud elupaigatüüpidele 34 katastriüksusel (kahjustatud või hävitatud ala ulatus ruutmeetrites, kahjustumise või hävimise põhjused).
2. Määrata alal elupaigatüüpide esinemine ja seisund vastavalt Natura elupaigatüüpide inventeerimise juhistele.
3. Anda hinnang elupaigatüüpide taastamisvõimalustele ja nende otstarbekusele.

Töö sisu:

1. Anda hinnang (kameraalselt ja seejärel välitööde käigus kohapeal) ehitustegevuse käigus (hooned, teed jms) hävitatud või kahjustatud elupaigatüüpidele: kahjustatud või hävitatud ala ulatus ruutmeetrites, kahjustumise või hävimise põhjused. Kameraalselt võrreldakse maastiku muutusi Maa-ameti erinevate aastate ortofotodel.
2. Inventeerida metsaelupaigatüübid, rannikukooslused jt alal asuvad elupaigatüübid või elupaigatüüpidele mittevastavad kooslused (0-elupaigad) 20,3 ha suurusel alal vastavalt elupaigatüüpide digikaardistamise juhendile ja metsaelupaigatüüpide ning rannikelupaigatüüpide määramise juhistele. Inventeerimisala on määratud vastavalt lähteülesandes esitatud kaardile (kaardikiht). Kaardistus ja koostatav kaardikiht peab hõlmama 100% inventeeritavast alast.
3. Kogutud materjal digitaliseerida MapInfo programmis vastavalt etteantud kihi „natura_elupaik” tabelistruktuurile, Exceli tabel seostada ID abil MapInfo programmi andmeväljaga ning Natura 2000 elupaigatüüpide andmekihil oleva infoga (ID). Kanda kaardikiht ka hävinenud elupaigatüübid (0-elupaik) ning kooslused, mis ei vasta elupaigatüübi kirjeldusele (0-elupaik).
4. Fikseerida kahjustatud või tõenäoliselt hävinud elupaigatüübid fotodel.
5. Koostada kogutud inventuuriandmete põhjal ülevaatlik aruanne, mis käsitleb
 - elupaigatüüpide levikut ja seisundit katastriüksuste põhiselt;
 - kahjustatud või tõenäoliselt hävitatud elupaigatüüpide ulatust ruutmeetrites ja põhjuseid, kusjuures lisaks kohapealsele hinnangule arvestatakse varasemate inventuuride andmetega;
 - illustreerivaid fotosid kahjustatud või tõenäoliselt hävitatud elupaigatüüpidest katastriüksuste põhiselt;
 - taastamisvõimalusi ja selle otstarbekust katastriüksuste põhiselt.
6. Välitööde käigus registreeritud kaitstavate liikide elupaigad piiritleda pindobjektidena vastavalt liikide tegevuskava eelnõudes toodud leiukoha pindalalise juhistele. Liigi elupaikade kaardikiht vormistatakse MapInfo (või sellega ühilduvas) programmis.

Tööde läbiviimine

Välitöid teostati 7.oktoobril 2017.

Selleks valmistati ette välitöö andmekiht – tõmmati katastriüksuste piirid käsi-GPS-i (GPSmap60CSx) ja trükiti välja ortofoto alusel olev katastripiiride kaart (Maa-amet, WMS teenus). Kaardile märgiti pildistamise kohad ja suunad, pildistamispunktid salvestati ka GPS-i, samuti märgiti välitöökaardile elupaigatüüpide ligikaudsed piirid. Kaitstavaid liike ei leitud, ilmselt oli nende leidmiseks juba piisavalt hiline aastaaeg.

Loodusdirektiivi elupaigatüüpide andmeid koguti väljas ja sisestati kameraalselt vastavalt meetodilistele juhenditele ja andmevormidele. Lõplik töö toimus kameraalselt viimase kättesaadava ortofoto alusel, kuivõrd see kajastab olukorda kõige aktuaalsemalt. Kasutati ka teisi ajaloolisi ortofotosid, Eesti põhikaarti ning topograafilist kaarti (1946) elupaigatüübi piiride/olemuse täpsustamiseks (Maa-amet, WMS teenus).

Kõigepealt digitaliseeriti elupaigatüüpide piirid, seejärel korrigeeriti neid katastripiiridega juhul, kui sellega tekkinud moonutused olid väikesed - eesmärgiks oli vältida 5-20 ruutmeetriste pisitükkide teket. Kuivõrd välitööd ja kaarditööd ei ole läbi viidud maamõõduks sobivat tehnikat ega meetodeid kasutades, on piirid ja pindalad ligikaudsed. Võimalikud on mõningased nihked vastavalt ortofotol olevate puude kaldenurgale/varjule ja muudele teguritele. Ehitusalaks võetud alade väljajoonistamist täpselt puudega kaetud ala piirini ei peetud vajalikuks ka juhul, kui seal on säilinud sammal ja metsale-nõmmele iseloomulikke taimi. Niisugustala teatud mööndustega edasi käsitleda elupaigana.

Digitaalne andmekiht ja sisulised tabelid, samuti fotode asukoha-andmekiht ning vähendatud resolutsiooniga fotod on käesoleva töö lahutamatuks osaks. Fotode nimed on moodustatud järgnevalt: punkti number_kinnistu või punkti number_vasakule jääva kinnistu nimi_paremale jääva kinnistu nimi.

Välitöödeks kulus 1 päev, kameraaltöödeks 5 päeva. Fotodele kehtib autoriõigus, kui neid soovitakse mistahes viisil ja põhjusel avalikustada (A.Palo 2017).

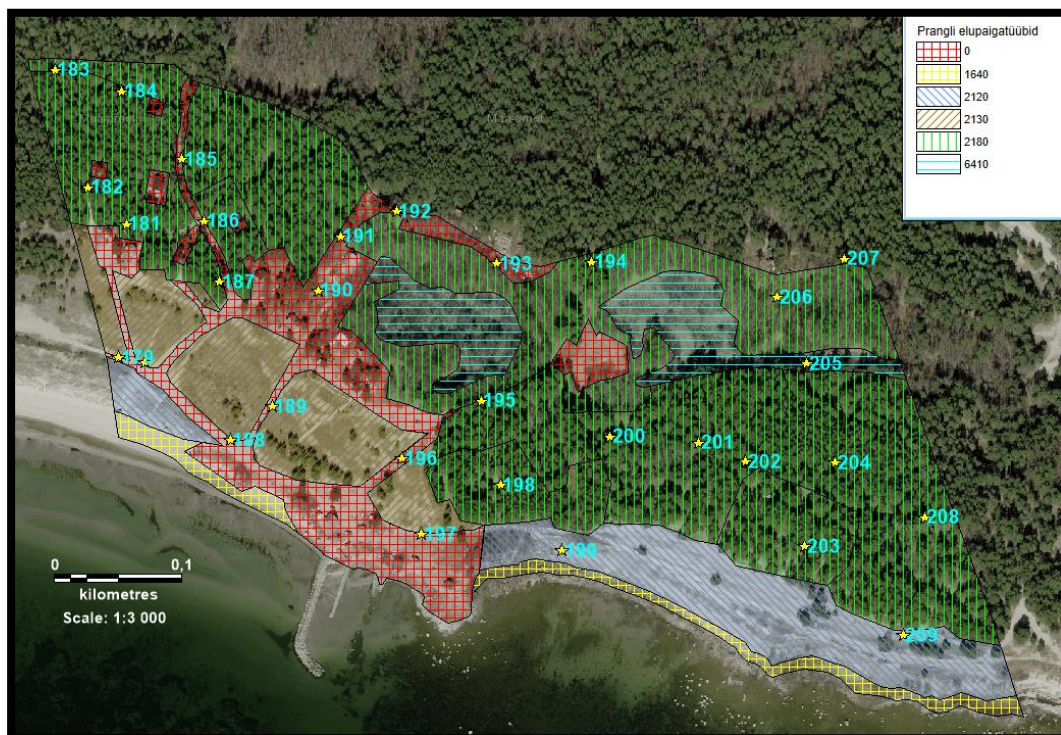
Elupaigatüüpide kaardistamise tulemused

Ajalooliste aerofotode põhjal tundub, et 1999. aastal oli ala sisuliselt ehitustegevusest puutumatu, 2005. aastal on esimeste majade ehitus juba alanud ning ka sadama rajatised on selgelt äratuntavad (Maa-amet, XGis).

Edastatud elupaigatüüpide kaardikihil pärinevad andmed ilmselt aastaist 2001-2003, neid on hiljem kaardipõhiselt korrigeeritud. Kuivõrd vahepeelse ajal on tunduvalt täpsustunud kaardistamise meetodika, sh elupaigatüüpide definitsioonid ja esinduslikkuse määratlemise põhimõtted, koostati sisuliselt uus elupaigatüüpide kaardikiht (joonis 1, tabel 1).

Tabel 1. Leitud elupaigatüüpide mõned põhiparameetrid.

NR	ELUPT.	KAASNEVAD	KKT_PAAL	PINDALA		ESIND.	ÜLDINE_LK_
				m ²			
PRA_01	2180		1313	26187	D	C	
PRA_02	6410		241	14201	B	B	
PRA_03	2180		1121	14198	C	B	
PRA_04	2180		1121	28397	D	C	
PRA_05	2180		112	41109	B	A	
PRA_06	2130		511	13787	B	B	
PRA_07	2130		511	7169	C	C	
PRA_08	2120		511	21702	B	A	
PRA_09	1640		5111	6141	A	A	
PRA_10	0			29388	0	0	



Joonis 1. Elupaigatüüpide levikupilt aerofotoalusel. Kollased tähed on fotode pildistamiskohad, siniselt nende järjekorranumbrid.

Määratleti 5 elupaigatüüpi: lüitemetsade (2180) elupaigatüüp esineb uuringualal mitmes erinevas esinduslikkusastmes. Püsirohttaimestikuga liivarannad (1640) olid eelmisel kaardistusel piiritletud kuni lüitemetsadeni, sellest eraldati kitsamad elupaigatüübid: liikuvad rand-luidekaeraga rannikulüited (2120) ja hallid lüited (2130). Lisandus sinihelmikaniitide (6410) elupaigatüüp endisel laguunipõhjal, mida eelmisel kaardistusel polnud oluliseks peetud. Need niidud kuuluvad paralleelselt ka elupaigatüüpi 2190 (lüidetevahelised nõod).

1640 – Püsirohttaimestikuga liivarannad

Liiva-alad, kus lainetuse ja pritsmete mõju on pidev ja taimestik areneb kas suvel või on perioodilises ümberkujunemises vastavalt tormide ulatusele. Uuringualal kasutatakse ühte sellist elupaigalaiku puhkepaigana ja teine on looduslähedases seisundis, kuid mõnikord sõidetakse mööda rannaliiva. Üldiselt ei ole uuringualal see elupaigatüüp inimtegevusest ohustatud, kui sinna ei plaanita rajada püsiehitisi sh näiteks muuli, lautreid vmt.

2120 – Liikuvad rannikulüited rand-luidekaeraga

Liivarandadele järgneb juba püsivama, liiva kinnistava rand-luidekaera vöönd. See taimestu talub tallamist suhteliselt hästi, sest rand-luidekaera risoomid on kohastunud pidevalt liikuva sõreda liivaga. Kui pidevalt kuhjuvad uued rannavallid, siis on mõningane tallamine isegi soovitatav, et hoida ära edasist kamardumist (juhul kui soovitakse säilitada just seda elupaigatüüpi, vastasel juhul järgneb suktessioonilises reas halli lüite elupaigatüüp). Uurimisalal on liikuvad rannikulüited võrdlemisi heas seisundis, vaid sadama lähistel ei vasta väike lõik enam elupaiga kvaliteedile nii rajatiste kui küllastatavuse tõttu.



Püsirohttaimestikuga liivarand ja rand-luidekaeraga kaetud liikuv rannikulüide.

2130 - Hallid luided

Hallideks luideteks nimetatakse rohttaimede, samblike ja sammaldega kinnistunud rannikuluideid ja rannikuäärseid liivatasandikke. Maapind võib laiguti olla liivane, kuid halofiilsete liikide osakaal on langenud ja taimestikku lisandub aina enam kserofüüte, sh puhmaid. Taimestik pole siiski piisavalt liitunud ja kõrrelisterohke, et teda saaks nimetada nõmmeniiduks ja sellised alad pole ka enamasti niiduna kasutust leidnud. Ilmselt on Prangli uurimisala ranniku nõmmekooslustel varem karjatatud.

Aerofotode põhjal on hallide luidete võõnd mõned aastad tagasi olnud enam rikutud taimkattega, nüüdseks aga tänu pingutustele (tarastamine, kindlate liikumisteede valik) taastumas. Siinne taimestu vajab säilimiseks mõõdukat tallamist ja biomassi eemaldamist, näiteks lammaste karjatamist või mõned korrad aastas paljude inimeste poolt korraga tallamist. Niitmine ei mõju hästi, sest muudab liikidevahelisi konkurentsisuhteid, soosides võsundiliste kõrreliste sissetungi ja püsimist, samal ajal surutakse alla rohundid ja puhmad. Samuti väetab mahajäänud niide maapinda, tekib huumuskiht, mis soodustab niidukamara teket ja seeläbi nõmme ehk samblike-sammalderohke hõreda soontaimestikuga taimekoosluse kadumist. Seda protsessi võib mõne kinnistu sagedase niitega hooldatud õuel ka näha.



Hallidel luidetel võib eemaldada männi juurdekasvu, sest suksessiooniliselt tekiks siia luitemetsad.

2180 - Metsastunud luided

Esineb uurimisalal erinevalt väljakujunenud ja ka erinevalt kahjustada saanud tükkidena. Rannikule lähemal on üldjuhul nooremad, nõmmele kasvanud puistud, kaugemal saare sisemaa suunas aga vanemad, tõeliste luitemändidega ning põõsasjate lehtpuudega kooslused. Ilmselt on vähemalt paiguti neis metsades varsematel aegadel karjatatud ja/või on viimastel aastakümnetel järsult

tõusnud toitainete sissekanne (lämmastikuühendid õhust). Igal juhul oli mets varem palju hõredam, tänane puude järelkasv ja põõsarinne on üsna noored, tihedad ja valdavalt ühealised. Selline rindelise struktuuri muutus viitab mingile olulisele maakasutusmuutusele alal või järsult paranenud juurtoitumistingimustele.

Suvilad on enamikel kinnistutel ehitatud metsa või selle piirile või on metsas märgata ehitustegevuse planeerimise märke. Mõnel krundil on inimesed väga "metsasõbralikud" ja hoone sulandub loodusse, teistel juhtudel on raadatud suur lagendik ja kujundatud muru, metsa alla lükatakse pigem kõik mittevajalik. Mõningane raie võib luitemetsas olla isegi vajalik, selleks tuleks valida aga vastupidiselt metsanduslikele tavadele kõige sirgemad metsapuud, jättes samal ajal kasvama nn kiduramad, laiuva võraga puud. Vanade puude eemaldamine peaks siiski olema praktiliselt keelatud, sh jämeda lamapuidu äravedu ja kasutamine. Vanadele puudele ei tohiks liiga lähedale lasta kasvada neid varjutavaid noori puid ja põõsaid, samas tuleb hoolitseda metsa pideva uuenemise eest, s.t. kuhugi tuleks siiski alles jätta ka noori puid. Luitemetsas tuleks hoida I rinde liituvust umbes 0,4-0,6, seejuures eelistatud on ebaühtlase täiusega puistu, s.t. lisaks parkmetsalikele ühtlaselt hõredatele aladele võiksid kohati suuremad nõmmelagendikud vahelduda puugruppidega.

Kindlasti ei pea tüüpiline luitemännik olema üheliigiline, nõlvadel ja päikesest varjatuma kohtades kasvavad puu- või põõsakujulised kased, vanad pihlakad, üksikud muud puud-põõsad. Eriti iseloomulik on kadakas, vältima peaks küll kuuse järelkasvu.

Väärtuslikud on luidetevahelised märjad lohud (luitemetsaga kaasnev elupaigatüüp 2190), kus vastavalt suurusele ja vee liikumisele võib esineda nii turbakihil rabastuvaid männikuid kui lodulikke sanglepikuid. Nende väikese ulatuse tõttu pole neid eraldi metsaelupaigatüüpideks välja toodud, kuigi formaalselt võiks selliseid metsakilde paigutada näiteks soo-lehtmetsade (*9080), siirdesoo- ja rabametsade (*91D0) või vanade loodusmetsade (*9010) elupaigatüüpi. Uurimisala metsa on soovitatav käsitleda siiski ühtse luitemetsade ja nõmmede maastikukompleksina, sest elustikulised ja maastikulised kaitseväärtused on seotud just nende, mitte põlismetsalike kooslustega.



Sellised luitemetsaosad hooldust ei vaja



Soovi/vajaduse korral võib niisugustest tihedatest järelkasvugruppidest osa puid eemaldada. Alles tuleks jätta kõige laiuvama võraga puud (kõige halvemini laasunud puud).



Ebatüüpiline luitemetsakooslus luidetevahelise nõo serval sadamasse viiva tee ääres; Mõlgisalu maaüksuse põhjaosa.

6410 Sinihelmikaniidud

Looduslikult esinevad need niidud märjal turvastuval mullal, olles sageli rannikutel halofiilsest vööndist väljaspool niitude primaarkooslusteks. Ka uurimisalal eristati see niidukooslus endise siselaguuni alale, sest kuigi on tegu luidetevahelise lohuga (elupaigatüüp 2190), on see ilmselt olnud kasutusel kas karja- või heinamaana. Tänu sesoonsel liigniiskusele ja võib-olla ka mõningasele põhjavee mõjule võsastub ala aeglaselt. Liikide poolest võiks seda üle vaadata kevadel ja varasuvel, ta võib olla oluline kahepaiksetele ja ehk ka mõnedele orhideeliikidele. Hetkel niit olulist hooldust ei vaja, kugi seda võiks niita või karjatada. Ala kuivendada või sinna suuremaid tiike rajada ei tohiks (v.a. olulise tuleohutusvajaduse korral lääneotsa, endisesse põlluserva).



Katastriüksuste analüüs

Lille: 89001:002:0071

Elupaiga nr/kood/ esind.-s	Pindala m ²	Märkused – taastamine, hooldusnõuded. NEG – mittesoovitav või kahjustav tegevus; POS – elupaika hooldav ja säilitav tegevus
PRA_03:2180/C	185	Ehitustegevus NEG. Heakasvuliste noorte puude ja järelkasvu osaline eemaldamine POS. Säilitada vanu, jändrikke, kuivi ja kõdunevaid puid.
PRA_04:2180/D	2277	Noor, liiga tihe puistu. Ehitustegevus üldiselt NEG, heakasvuliste noorte puude ja järelkasvu osaline eemaldamine POS.
PRA_06:2130/B	1643	Ehitustegevus ja niitmine NEG. Mändide eemaldamine ning mõõdukas tallamine ja karjatamine POS.
PRA_10:0	484	Osa elupaigast 1640 (ID -1 590 745 481) kasutusel teemaana, ei ole looduslik elupaik. Lahtise liivaga teed võib edasi kasutada, kahjustab vähe. Kruusakate ja laiendamine NEG.



Vaade punktist 182 põhjasuunas mööda kinnistute piirisihti. Vasakul elupaik PRA_04:2180/D. Praegused tegevused ala ei kahjusta.



Vaade punktist 180 põhjasuunas mööda kinnistute piirisihti. Vasakul elupaik PRA_06:2130/B. Praegused tegevused ala ei kahjusta.

Suur-Vanani: 89001:002:0101

Elupaiga nr/kood/ esind.-s	Pindala m ²	Märkused – taastamine, hooldusnõuded. NEG – mittesoovitav või kahjustav tegevus; POS – elupaika hooldav ja säilitav tegevus
PRA_03:2180/C	1726+61	Ehitustegevus NEG. Heakasvuliste noorte puude ja järelkasvu osaline eemaldamine POS. Säilitada vanu, jändrikke, kuivi ja kõdunevaid puid.
PRA_10:0	131	Osa elupaigast 2180 (ID -411 045 083) kasutusel teemaana, ei ole looduslik elupaik. Lahtise liivaga teed võib edasi kasutada, kahjustab vähe. Kruusakate ja laiendamine NEG.



Vaade punktist 184 põhjasuunas elupaigale PRA_03:2180/C. Praegused tegevused ala ei kahjusta.



Vaade punktist 184 itta elupaigale PRA_03:2180/C, paremale jääb Mõlgimetsa kinnistu. Praegused tegevused ala ei kahjusta.

Mere-Mölgi: 89001:002:0216

Elupaiga nr/kood/ esind.-s	Pindala m ²	Märkused – taastamine, hooldusnõuded. NEG – mittesoovitav või kahjustav tegevus; POS – elupaika hooldav ja säilitav tegevus
PRA_03:2180/C	127	Ehitustegevus NEG. Heakasvuliste noorte puude ja järelkasvu osaline eemaldamine POS. Säilitada vanu, jändrikke, kuivi ja kõdunevaid puid.
PRA_04:2180/D	2790	Noor, liiga tihe puistu. Ehitustegevus üldiselt NEG, heakasvuliste noorte puude ja järelkasvu osaline eemaldamine POS.



Vaade punktist 183 idasuunas elupaigale PRA_04:2180/D. Praegused tegevused ala ei kahjusta.



Vaade punktist 184 lõunasuunas elupaigale PRA_04:2180/D. Praegused tegevused ala ei kahjusta.

Uus-Mölgi: 89001:002:0213

Elupaiga nr/kood/ esind.-s	Pindala m ²	Märkused – taastamine, hooldusnõuded. NEG – mittesoovitav või kahjustav tegevus; POS – elupaika hooldav ja säilitav tegevus
PRA_04:2180/D	2025	Noor, liiga tihe puistu. Ehitustegevus üldiselt NEG, heakasvuliste noorte puude ja järelkasvu osaline eemaldamine POS.
PRA_10:0	155	Ehitusala, hävinud on osa elupaigast 2180 (ID -411 045 083). Taastamine pole võimalik, kahju on minimaalne (ehituslune pind), taimkate on säilinud, võrreldav lütemetsa lagendikuga.



Vaade punktist 182 kirdesuunas elupaigale PRA_10:0. Loodust on suhteliselt vähe kahjustatud, maapinna tallamiskoormus on sobiv.



Vaade punktist 181 põhjasuunas elupaigale PRA_04:2180/D. Noore järelkasvu ja sirgetüveliste keskealiste puude eemaldamine oleks soovitav.

Mölgi 6: 89001:002:0214

Elupaiga nr/kood/ esind.-s	Pindala m ²	Märkused – taastamine, hooldusnõuded. NEG – mittesoovitav või kahjustav tegevus; POS – elupaika hooldav ja säilitav tegevus
PRA_04:2180/D	1405+161	Ehitustegevus üldiselt NEG, kultuurtaimede istutamine metsa alla NEG, heakasvuliste noorte puude ja järelkasvu osaline eemaldamine POS.
PRA_10:0	424+156	Ehitusala ja tee, hävinud osa elupaigast 2180 (424 m ² ID -411 045 083) ja 1640 (156 m ² ID -1 590 745 481). Kui teed enam aktiivselt sissesõiduks ei kasuta, siis see taastub nõmmena (elupaigatüüp 2130). Kruusakate ja laiendamine NEG.



Vaade punktist 185 edelasuunas elupaikadele PRA_10:0 ja PRA_04:2180/D, maja ümber raadatud suur lagendik ja sissesõiduplats.



Vaade punktist 186 läänesuunas elupaikadele PRA_10:0 ja PRA_04:2180/D. Mets on liiga tihe. Teekoht on inimõjune, kuid taastub ajapikku.

Prangliranna: 89001:002:0212

Elupaiga nr/kood/ esind.-s	Pindala m ²	Märkused – taastamine, hooldusnõuded. NEG – mittesoovitav või kahjustav tegevus; POS – elupaika hooldav ja säilitav tegevus
PRA_04:2180/D	804	Ehitustegevus NEG, heakasvuliste noorte puude ja järelkasvu osaline eemaldamine POS.
PRA_10:0	906	Ehitusala, hävinud osa elupaigast 1640 (ID -1 590 745 481), endise taimkatte fragmendid maja ümber säilinud. Platside ja muru rajamine oleks oluliselt NEG.
PRA_06:2130/B	310	Puude eemaldamine ja ja mõõdukas tallamine või karjatamine POS, niitmine ja ehitustegevus NEG.



Vaade punktist 181 lõunasuunas maja tagaküljele (PRA_04:2180/D). Sobiva tihedusega puistu soodustab laiavõraliste puude teket. Taimkate ei ole liiga tallatud.



Vaade punktist 181 läänesuunas kõrvalehitisele (PRA_04:2180/D). Iseloomulik taimkate säilinud. Kui kasutuskoormus ei tõuse, püsib inimõjuses, kuid stabiilses seisundis.

Vana-Mölgi: 89001:002:0212

Elupaiga nr/kood/ esind.-s	Pindala m ²	Märkused – taastamine, hooldusnõuded. NEG – mittesoovitav või kahjustav tegevus; POS – elupaika hooldav ja säilitav tegevus
PRA_04:2180/D	1332	Ehitustegevus NEG, heakasvuliste noorte puude ja järelkasvu osaline eemaldamine POS.
PRA_10:0	151+124+63	Ehitusala, hävinud osa elupaigast 1640 (ID -1 590 745 481). Kui lõunapoolset tükki sissesõiduteena ei kasutata (124 m ²), siis see taastub nõmmena (elupaigatüüp 2130). Kruusakate ja laiendamine NEG.
PRA_06:2130/B	206	Puude eemaldamine ja ja mõõdukas tallamine või karjatamine POS, niitmine ja ehitustegevus NEG.



Vaade punktist 187 läänesuunas elupaikadele PRA_04:2180/D ja PRA_10:0. Mets on liiga tihe luitemetsa jaoks, võiks harvendada.



Vaade punktist 187 lõunasuunas elupaikadele PRA_04:2180/D ja PRA_06:2130/B. Mets on sobiva tihedusega, nõmmelt võib eemaldada mändide järelkasvu.

Mölgiliiva: 89001:002:0241

Elupaiga nr/kood/ esind.-s	Pindala m ²	Märkused – taastamine, hooldusnõuded. NEG – mittesoovitav või kahjustav tegevus; POS – elupaika hooldav ja säilitav tegevus
PRA_10:0	277+380	Teeala, hävinud osa elupaigast 1640 (ID -1 590 745 481), täielikult hävinud osa on mõnevõrra väiksema pindalaga, sest jäävad veel mõnekümneruutmeetrised tükid tee ja kinnistu vahele. Jätkata kasutamist teedena, kuid kruusakate ja laiendamine NEG.
PRA_06:2130/B	2904	Puude eemaldamine ja ja mõõdukas tallamine või karjatamine POS, niitmine ja ehitustegevus NEG.



Vaade punktist 180 põhjasuunas elupaigale PRA_06:2130/B, otse ees Prangliranna hooned. Heas seisundis hall luide.



Vaade punktist 180 põhjasuunas elupaigale PRA_06:2130/B, paremal Seelikuranna kinnistu. Heas seisundis luide, rööbastes taimkate taastub.

Seelikuranna: 89001:002:0242

Elupaiga nr/kood/ esind.-s	Pindala m ²	Märkused – taastamine, hooldusnõuded. NEG – mittesoovitav või kahjustav tegevus; POS – elupaika hooldav ja säilitav tegevus
PRA_10:0	5794	Ehitusala ja teeala, hävinud on osa elupaigast 1640 (ID -1 590 745 481) ja 2180 (ID - 411 045 083), senisest taimkattest on väikesi fragmente säilinud, kuid üldiselt taastamine pole võimalik, alad on intensiivses kasutuses. Teede kruusakate ja laiendamine NEG.
PRA_06:2130/B	5751	Puude eemaldamine ja ja mõõdukas tallamine või karjatamine POS, niitmine ja ehitustegevus NEG.
PRA_09:1640/A	202	Ehitustegevus NEG, puhketegevus neutraalne. Kahjustusi ei ole.
PRA_08:2120/B	1221	Puude eemaldamine ja ja mõõdukas tallamine või karjatamine POS, niitmine ja ehitustegevus NEG, puhketegevus praeguse koormuse juures neutraalne.
PRA_01:2180/D	412	Säilitada vanemaid jändrikke puid ja põõsaid, samuti säilitada kuivanud puitu ja lamapuitu. Noort võsa võib valikuliselt eemaldada.



Vaade punktist 180 kagusse, esiplaanil vasakul Mõlgiliiva kinnistu, ees ja paremal Seelikuranna elupaigad PRA_06:2130/B (ees) ja PRA_09:2120/B (paremal). Teed ei tohiks laiendada, võiks ka piirata kiviaiakese või taraga?



Vaade punktist 188 põhja elupaigale PRA_06:2130/B. Mõõdukas tallamine ei kahjustaks taimkatet, täieliku puutumatus korral takistavad samblikud-samblad liiva liikumist ja tekib suksessioonis järgnev kukemarijaga kinnikasvanud luite elupaigatüüp (*2140).



Vaade punktist 190 Seelikuranna kinnistu põhjapoolsele osale, kus asub elamu. Muruniitmise ja väga tugeva raiega on looduslikud kooslused tugevalt ümber kujundatud. Liivane nõlv võinuks jääda nõmmelikuks ja laguuninõlv litemetsale iseloomulikult hõreda puistu ja põõsastega kaetuks, kuid tagantjärele on võimatu hinnata, millised algsed kooslused täpselt välja nägid. Ala ei ole enam looduslik kooslus, kuid otseselt mittetaastuv on vaid ehitusalune pind. Õueala toimib suhteliselt looduslähedaselt, taimkattes domineerivad rohumaadele omased kõrrelised.



Mölgi: 89001:002:0239

Elupaiga nr/kood/ esind.-s	Pindala m ²	Märkused – taastamine, hooldusnõuded. NEG – mittesoovitav või kahjustav tegevus; POS – elupaika hooldav ja säilitav tegevus
PRA_04:2180/D	495	Ehitustegevus NEG, heakasvuliste noorte puude ja järelkasvu osaline eemaldamine POS.
PRA_10:0	909	Ehitusala ja õu, hävinud osa elupaigast 1640 (ID -1 590 745 481) ja 2180 (ID -411 045 083). Looduslähedase taimkatte fragmendid õuealal säilinud.



Vaade punktist 187 idasuunas Mølgi maaüksusele, esiplaanil säilinud madala esinduslikkusega (noor ja tihe puistu) luitemetsa elupaik PRA_04:2180/D.

Taga-Mölgi: 89001:002:0239

Elupaiga nr/kood/ esind.-s	Pindala m ²	Märkused – taastamine, hooldusnõuded. NEG – mittesoovitav või kahjustav tegevus; POS – elupaika hooldav ja säilitav tegevus
PRA_04:2180/D	1849	Ehitustegevus NEG, heakasvuliste noorte puude ja järelkasvu osaline eemaldamine POS.
PRA_10:0	153	Ehitusala ja õu, hävinud osa elupaigast 2180 (ID -411 045 083). Taastamine pole võimalik.



Vaade punktist 186 Taga-Mølgi hoonele. Suvila sulandub hästi keskkonda, õuealal on enam-vähem säilinud luitemetsale omane taimkate, kahjustused on minimaalsed. Paiguti võib noort luitemetsa veel hõredamaks võtta.

Väike-Mölgi: 89001:002:0118

Elupaiga nr/kood/ esind.-s	Pindala m ²	Märkused – taastamine, hooldusnõuded. NEG – mittesoovitav või kahjustav tegevus; POS – elupaika hooldav ja säilitav tegevus
PRA_03:2180/C	1404	Ehitustegevus NEG. Heakasvuliste noorte puude ja järelkasvu osaline eemaldamine POS. Säilitada vanu, jändrikke, kuivi ja kõdunevaid puid.



Vaade punktist 185 Väike-Mölgi kinnistule, suhteliselt heas seisundis elupaik PRA_03:2180/C. Alal on juba olemas üsna suur lagendik - kui omanikul on ootus kinnistu hoonestamiseks, siis väike suvila sarnaselt näiteks maaüksustele Taga-Mölgi või Uus-Mölgi ei kahjustaks keskkonda väga oluliselt. Õueala tuleks hoida võimalikult looduslähedane (sammal, okkad, liiv).

Lepiku: 89001:002:0061

Elupaiga nr/kood/ esind.-s	Pindala m ²	Märkused – taastamine, hooldusnõuded. NEG – mittesoovitav või kahjustav tegevus; POS – elupaika hooldav ja säilitav tegevus
PRA_03:2180/C	9063	Ehitustegevus NEG. Heakasvuliste noorte puude ja järelkasvu osaline eemaldamine POS. Säilitada vanu, jändrikke, kuivi ja kõdunevaid puid.



Lepiku kinnistul olev metsaelupaik PRA_03:2180/C pildistatuna punkti 191 lähedal (sellest põhja ja loode pool metsas). Kui omanikul on ootus kinnistu hoonestamiseks, siis peab koha valima mõne juurdepääsutee juures olevasse nurka. Väike suvila sarnaselt näiteks maaüksustele Taga-Mölgi või Uus-Mölgi ei kahjustaks keskkonda väga oluliselt. Õueala tuleks hoida võimalikult looduslähedane (sammal, okkad, liiv). Muud metsa peaks kahjustama nii vähe kui võimalik, üksikpuude ja osaline järelkasvu ning alusmetsa raie on paiguti vajalik.

Ees-Mölgitoa: 89001:002:0236

Elupaiga nr/kood/ esind.-s	Pindala m ²	Märkused – taastamine, hooldusnõuded. NEG – mittesoovitav või kahjustav tegevus; POS – elupaika hooldav ja säilitav tegevus
PRA_01:2180/D	552	Säilitada vanemaid jändrikke puid ja põõsaid, samuti säilitada kuivanud puitu ja lamapuitu. Noort võsa võib valikuliselt eemaldada.
PRA_10:0	211	Tee ja õu, hävinud osa elupaigast 2180 (ID -411 045 083). Taastamine pole võimalik.



Punktist 192 pildistatud Ees-Mölgitoa kinnistul olev elupaik PRA_01:2180/D on rahuldavalt säilinud ja hooldatud.

Mölgitoa: 89001:002:0237

Elupaiga nr/kood/ esind.-s	Pindala m ²	Märkused – taastamine, hooldusnõuded. NEG – mittesoovitav või kahjustav tegevus; POS – elupaika hooldav ja säilitav tegevus
PRA_10:0	644	Tee ja õu, hävinud osa elupaigast 2180 (ID -411 045 083), edaspidi mitte kujundada muruks, vaid hõredaks metsaks.



Tagaplaanil näha Mölgitoa maja (pildistatud punktist 192), hoone ees on endisest puisrohumaast säilinud üksikud puud.

Taga-Mölgitoa: 89001:002:0238

Elupaiga nr/kood/ esind.-s	Pindala m ²	Märkused – taastamine, hooldusnõuded. NEG – mittesoovitav või kahjustav tegevus; POS – elupaika hooldav ja säilitav tegevus
PRA_10:0	473	Tee ja õu, hävinud osa elupaigast 2180 (ID -411 045 083).



Vaade punktist 193 põhja, majale ja murule. Aerofotol näha olevat puistut enam pole. Muruplats ümbritsevat looduslikku keskkonda arvestades liiga tugevalt hooldatud, võiks olla looduslähedasem, niidulikum. Ideaalis võinuks olla puisniidulik, s.t. oleks pidanud säilitama üksikpuid ja põõsaid ja nende vahelt niitma.

Mölgisoo: 89001:002:0235

Elupaiga nr/kood/ esind.-s	Pindala m ²	Märkused – taastamine, hooldusnõuded. NEG – mittesoovitav või kahjustav tegevus; POS – elupaika hooldav ja säilitav tegevus
PRA_01:2180/D	4389	Säilitada vanemaid jändrikke puid ja põõsaid, samuti säilitada kuivanud puitu ja lamapuitu. Noort võsa võib valikuliselt eemaldada. Võib majandada/hooldada püsimetsana.
PRA_02:6410/B	5413	Endine rannikulaguun, praegu ajuti märg, võsastuma kippuv niit. Niitmine ja karjatamine POS, kuivendamine ja ehitustegevus või kaevetööd NEG.



Vaade punktist 193 lõunasse ja edelasse, liigselt harvendatud metsaosale. Võinuks alles jätta vanemaid, kõveraks kasvanud puid ja suuri põõsaid.

Mölgiranna: 89001:002:0234

Elupaiga nr/kood/ esind.-s	Pindala m ²	Märkused – taastamine, hooldusnõuded. NEG – mittesoovitav või kahjustav tegevus; POS – elupaika hooldav ja säilitav tegevus
PRA_10:0	3551+ 1882	Ehitusala ja teeala, hävinud osa elupaigast 1640 (ID -1 590 745 481) ja 2180 (ID -411 045 083), väikesi fragmente kooslustest säilinud, kuid üldiselt taastamine pole võimalik, alad on intensiivses kasutuses. Teede kruusakate ja laiendamine NEG.
PRA_07:2130/C	7044	Puude eemaldamine ja ja mõõdukas tallamine või karjatamine POS, niitmine ja ehitustegevus NEG.
PRA_09:1640/A	224	Ehitustegevus NEG, puhketegevus neutraalne. Kahjustusi ei ole.
PRA_01:2180/D	2773	Säilitada vanemaid jändrikke puid ja põõsaid, samuti säilitada kuivanud puitu ja lamapuitu. Noort võsa võib valikuliselt eemaldada.
PRA_02:6410/B	506	Endine rannikulaguun, praegu ajuti märg, võsastuma kippuv niit. Niitmine ja karjatamine POS, kuivendamine ja ehitustegevus või kaevetööd NEG.



Vaade punktist 196 loodesse üle elupaiga PRA_07:2130/C elamuehituse tõttu hävinud elupaigale PRA_10:0.



Vaade punktist 196 edelasse, ajutistele rajatistele elupaigas PRA_07:2130/C. Kasutamiskoormus enam kõrgemaks minna ei tohiks, mändide järelkasvu võib eemaldada.

Mölgisalu tee: 89001:002:0406

Elupaiga nr/kood/ esind.-s	Pindala m ²	Märkused – taastamine, hooldusnõuded. NEG – mittesoovitav või kahjustav tegevus; POS – elupaika hooldav ja säilitav tegevus
PRA_10:0	709	Teeala, hävinud osa elupaigast 1640 (ID -1 590 745 481), väikesi fragmente kooslustest säilinud, kuid üldiselt taastamine pole võimalik, ala on intensiivses kasutuses. Teede kruusakate ja laiendamine NEG.
PRA_05:2180/B	341	Teeserva metsa võib hooldada tee läbitavana hoidmiseks, mujal raie ja ehitustegevus NEG (heas seisundis elupaik - soovitatav looduslik protsess), karjatamine POS.
PRA_01:2180/D	185	Säilitada vanemaid jändrikke puid ja põõsaid, samuti säilitada kuivanud puitu ja lamapuitu. Noort võsa võib valikuliselt eemaldada.

Mölgisadama tee: 89001:002:0408

Elupaiga nr/kood/ esind.-s	Pindala m ²	Märkused – taastamine, hooldusnõuded. NEG – mittesoovitav või kahjustav tegevus; POS – elupaika hooldav ja säilitav tegevus
PRA_10:0	527	Õuemaana kasutatav teeala, hävinud osa elupaigast 1640 (ID -1 590 745 481). Teede kruusakate ja laiendamine NEG.

Mölgisilla: 89001:002:0407

Elupaiga nr/kood/ esind.-s	Pindala m ²	Märkused – taastamine, hooldusnõuded. NEG – mittesoovitatav või kahjustav tegevus; POS – elupaika hooldav ja säilitav tegevus
PRA_10:0	2107	Ehitiste alla ja õuemaana kasutatav ala, hävinud osa elupaigast 1640 (ID - 1 590 745 481). Teede kruusakate ja laiendamine NEG.



Vaade punktist 196 mööda Mölgisalu teed lõunasse Mölgisilla maaüksusele.



Vaade punktist 197 Mölgisadama maaüksuselt Mölgisilla ja Mölgisadama tee maaüksusele.

Mölgisadama: 89001:002:0170

Elupaiga nr/kood/ esind.-s	Pindala m ²	Märkused – taastamine, hooldusnõuded. NEG – mittesoovitatav või kahjustav tegevus; POS – elupaika hooldav ja säilitav tegevus
PRA_10:0	3884	Tee- ja õueala, hävinud osa elupaigast 1640 (ID -1 590 745 481), väikesi fragmente kooslustest säilinud, kuid üldiselt taastamine pole võimalik, ala on intensiivses kasutuses. Teede kruusakate ja laiendamine NEG.
PRA_06:2130/B	448	Puude eemaldamine ja ja mõõdukas tallamine või karjatamine POS, niitmine ja ehitustegevus NEG.



Vaade punktist 197 idasuunas, vasakul säilinud PRA_06:2130/B. Soovitatav oleks teeserv piirata tara/kiviaiaga, et ei sõidetaks nõmmele.



Vaade punktist 197 lõunasuunas. Maa-ala on väga intensiivses kasutuses, tehismaastikuks muudetud.

Mölgisalu: 89001:002:0404

Elupaiga nr/kood/ esind.-s	Pindala m ²	Märkused – taastamine, hooldusnõuded. NEG – mittesoovitav või kahjustav tegevus; POS – elupaika hooldav ja säilitav tegevus
PRA_10:0	167+ 76	Teeala, hävinud osa elupaigast 1640 (ID -1 590 745 481), taastamine pole võimalik, alad on intensiivses kasutuses. Teede kruusakate ja laiendamine NEG.
PRA_06:2130/B	2337	Puude eemaldamine ja ja mõõdukas tallamine või karjatamine POS, niitmine ja ehitustegevus NEG.
PRA_04:2180/D	2719	Ehitustegevus NEG, heakasvuliste noorte puude ja järelkasvu osaline eemaldamine POS. Rajatised peaksid ka edaspidi jääma praeguste ajutiste ehituste kohale, ehitusala metsa arvel suurendamine on NEG.
PRA_05:2180/B	1565	Raie ja ehitustegevus üldjuhul NEG (heas seisundis elupaik - soovitatav looduslik protsess), karjatamine POS.



Vaade punktist 195 lõunasse, metsaelupaigale PRA_05:2180/B. Siin ilmselt kasvanud endisele nõmmealale suhteliselt korruga, luitemetsale omaseid laiavõralisi puid vähe. Võib-olla osa ka välja raiutud, on näha juurimise jälgi.



Vaade punktist 196 kagusse, elupaigale PRA_06:2130/B. Heas seisundis säilinud elupaik, männi järelkasvu laienemis nõmmele tuleks takistada.



Vaade punktist 198 läände ja loodesse, elupaiga PRA_04:2180/D sellele osale, kus noore luitemetsa all on rajatised. Kuivõrd metsaelupaik on nagunii kehvast seisundis (noor tihed järelkasv) ja hooneid kasutatakse lühiajaliselt sesoonselt, pole ala elupaigast välja tsooneeritud. Kui rajatised eemaldada, taastuks looduslik taimestik. Puistu vajaks metsaalal pigem harvendamist, et vastata 2180 definitsioonile.



Tihiko: 89001:002:0405

Elupaiga nr/kood/ esind.-s	Pindala m ²	Märkused – taastamine, hooldusnõuded. NEG – mittesoovitav või kahjustav tegevus; POS – elupaika hooldav ja säilitav tegevus
PRA_10:0	360+ 1830	Muru ning endine põld, hävinud/ümberrahastatud osa elupaigast 2180 (ID - 411 045 083). Taastamine pole prioriteetne, tugevalt inimõhune ala. Teede kruusakate ja laiendamine NEG.
PRA_05:2180/B	8015	Raie ja ehitustegevus NEG (heas seisundis elupaik - soovitatav looduslik protsess), karjatamine ja tiheda noore männi järelkasvu eemaldamine POS. Teede kruusakate ja laiendamine NEG.
PRA_04:2180/D	3738	Ehitustegevus NEG, heakasvuliste noorte puude ja järelkasvu osaline eemaldamine POS. Kuna tegu on juba üsna rikutud alaga, siis tungival vajadusel saab siia ajutisi rajatise lubada.
PRA_02:6410/B	1089+ 93+409	Endine rannikulaguun, praegu ajuti märg, võsastuma kippuv niit. Niitmine ja karjatamine POS, kuivendamine ja ehitustegevus või kaevetööd NEG.
PRA_08:2120/B	80+798	Puude eemaldamine ja ja mõõdukas tallamine või karjatamine POS, niitmine ja ehitustegevus NEG, puhketegevus praeguse koormuse juures neutraalne.
PRA_01:2180/D	8072	Säilitada vanemaid jändrikke puid ja põõsaid, samuti säilitada kuivanud puitu ja lamapuitu. Ehitustegevus NEG. Teede kruusakate ja laiendamine NEG. Võiks rändrahnu ümbrust hooldada, säilitades vanemaid ja huvitava võrakujuga puid-põõsaid.



Vaade punktist 194 kagusuunas, esiplaanil elupaik PRA_01:2180/D, tagaplaanil PRA_02:6410/B.



Vaade punktist 198 idasuunas, elupaik PRA_04:2180/D, vajaks harvendamist selles paigas.



Vaated punktist 200 elupaigale PRA_05:2180/B, kus on säilinud nõmmelagendikke ning põõsasja kujuga lehtpuid. Ilmselt olid need alad varem karjatatavad. Noorte mändide salke võiks tunduvalt harvendada, eelistatult kasvama jätta vanemad ja kõverad-laiuvad puud.

Uue-Vanatoa: 89001:002:0336

Elupaiga nr/kood/ esind.-s	Pindala m ²	Märkused – taastamine, hooldusnõuded. NEG – mittesoovitatav või kahjustav tegevus; POS – elupaika hooldav ja säilitav tegevus
PRA_05:2180/B	7455	Raie ja ehitustegevus NEG (heas seisundis elupaik - soovitatav looduslik protsess), karjatamine ja tiheda noore männi järelkasvu eemaldamine POS.
PRA_04:2180/D	1195	Ehitustegevus NEG, heakasvuliste noorte puude ja järelkasvu osaline eemaldamine POS. Kuna tegu on juba üsna rikutud alaga, siis tungival vajadusel saab siia ajutisi rajatisi lubada.
PRA_02:6410/B	4082	Endine rannikulaguun, praegu ajuti märg, võsastuma kippuv niit. Niitmine ja karjatamine POS, kuivendamine ja ehitustegevus või kaevetööd NEG.
PRA_08:2120/B	763	Puude eemaldamine ja ja mõõdukas tallamine või karjatamine POS, niitmine ja ehitustegevus NEG, puhketegevus praeguse koormuse juures neutraalne.
PRA_01:2180/D	1244+ 472	Säilitada vanemaid jändrikke puid ja põõsaid, samuti säilitada kuivanud puitu ja lamapuitu. Ehitustegevus NEG.



Vaade Uue-Vanatoa kinnistu väärtuslikule, ajalooliselt karjatatud luitemetsale PRA_05:2180/B punktist 201. Sellised valgutingimustes kasvanud vanad puud ja põõsad tuleks kindlasti säilitada.



Vaade samale metsale punktist 202. Ühevanuselisi tihedaid männitukki võib soovi korral harvendada, et säiliks luitemetsale omane hõredus. Eelistatult alles jätta halvasti laasunud puud.

Vanatoa: 89001:002:0333

Elupaiga nr/kood/ esind.-s	Pindala m ²	Märkused – taastamine, hooldusnõuded. NEG – mittesoovitav või kahjustav tegevus; POS – elupaika hooldav ja säilitav tegevus
PRA_05:2180/B	3054	Raie ja ehitustegevus NEG (heas seisundis elupaik - soovitatav looduslik protsess), karjatamine ja tiheda noore männi järelkasvu eemaldamine POS.
PRA_04:2180/D	3165	Ehitustegevus NEG, heakasvuliste noorte puude ja järelkasvu osaline eemaldamine POS. Kuna tegu on juba üsna rikutud alaga, siis tungival vajadusel saab siia ajutisi rajatisi lubada.
PRA_02:6410/B	1012	Endine rannikulaguun, praegu ajuti märg, võsastuma kippuv niit. Niitmine ja karjatamine POS, kuivendamine ja ehitustegevus või kaevetööd NEG.
PRA_01:2180/D	1809	Säilitada vanemaid jändrikke puid ja põõsaid, samuti säilitada kuivanud puitu ja lamapuitu. Ehitustegevus NEG.



Vaade punktist 202 metsale PRA_05:2180/B. Noort männi järelkasvu võib eemaldada.



Vaade punktist 202 metsale PRA_04:2180/D. Puistu on valdavalt noorem ja tugeva inimõju märkidega.

Metsaranna: 89001:002:0367

Elupaiga nr/kood/ esind.-s	Pindala m ²	Märkused – taastamine, hooldusnõuded. NEG – mittesoovitav või kahjustav tegevus; POS – elupaika hooldav ja säilitav tegevus
PRA_05:2180/B	1352	Raie ja ehitustegevus NEG (heas seisundis elupaik - soovitatav looduslik protsess), karjatamine ja tiheda noore männi järelkasvu eemaldamine POS.
PRA_04:2180/D	890	Ehitustegevus NEG, heakasvuliste noorte puude ja järelkasvu osaline eemaldamine POS. Kuna tegu on juba üsna rikutud alaga, siis tungival vajadusel saab siia ajutisi rajatisi lubada.



Tegevus Metsaranna kinnistul, elupaigas PRA_04:2180/D. Puistu on säilinud, kuid taimkate tugevalt ületallatud. Puistu võiks olla ka hõredam (säilitada erivanuselisuus!), kuid maapind peaks vähemalt laiguti olema kaetud püsitaimekattega.

Liiseri: 89001:002:0366

Elupaiga nr/kood/ esind.-s	Pindala m ²	Märkused – taastamine, hooldusnõuded. NEG – mittesoovitav või kahjustav tegevus; POS – elupaika hooldav ja säilitav tegevus
PRA_05:2180/B	6644	Raie ja ehitustegevus NEG (heas seisundis elupaik - soovitatav looduslik protsess), karjatamine ja tiheda noore männi järelkasvu eemaldamine POS.
PRA_04:2180/D	1513	Ehitustegevus NEG, heakasvuliste noorte puude ja järelkasvu osaline eemaldamine POS. Kuna tegu on juba üsna rikutud alaga, siis tungival vajadusel saab siia ajutisi rajatisi lubada.
PRA_02:6410/B	382	Endine rannikulaguun, praegu ajuti märg, võsastuma kippuv niit. Niitmine ja karjatamine POS, kuivendamine ja ehitustegevus või kaevetööd NEG.



Vaade elupaigale PRA_05:2180/B punktist 204. Kergelt turvastunud muld (2190), ilmselt kasutatud ajalooliselt püsimeetsana ja karjatamiseks.



Vaade elupaigale PRA_05:2180/B punktist 203. Tallamine kohati piiripealse koormusega selles osas, üldiselt aga mets heas seisundis.

Looranna: 89001:001:0615

Elupaiga nr/kood/ esind.-s	Pindala m ²	Märkused – taastamine, hooldusnõuded. NEG – mittesoovitav või kahjustav tegevus; POS – elupaika hooldav ja säilitav tegevus
PRA_05:2180/B	10273	Raie ja ehitustegevus NEG (heas seisundis elupaik - soovitatav looduslik protsess), karjatamine ja tiheda noore männi järelkasvu eemaldamine POS.
PRA_02:6410/B	543	Endine rannikulaguun, praegu ajuti märg, võsastuma kippuv niit. Niitmine ja karjatamine POS, kuivendamine ja ehitustegevus või kaevetööd NEG.



Punkti 208 ümbruses olev väärtuslik luitemetsa elupaik PRA_05:2180/B. Vajadusel võib raiuda hõredamaks noore ja keskealise männi juurdekasvugruppe, kuid mitte vanu ega kuivanud puid. Üsna looduslikus olekus/arengus mets on sellel kinnistul, omab looduskaitselist väärtust.

Liiserimetsa: 89001:002:0365

Elupaiga nr/kood/ esind.-s	Pindala m ²	Märkused – taastamine, hooldusnõuded. NEG – mittesoovitav või kahjustav tegevus; POS – elupaika hooldav ja säilitav tegevus
PRA_02:6410/B	356	Endine rannikulaguun, praegu ajuti märg, võsastuma kippuv niit. Niitmine ja karjatamine POS, kuivendamine ja ehitustegevus või kaevetööd NEG.
PRA_01:2180/D	3047	Säilitada vanemaid jändrikke puid ja põõsaid, samuti säilitada kuivanud puitu ja lamapuitu. Ehitustegevus, kuivendamine ja kaevetegevus endisel laguunipõhjal NEG.



Liiseri ja Liiserimetsa kinnistu vahel olev elupaik PRA_02:6410/B, pilt tehtud punktist 205. Ala vajaks niitmist või karjatamist, metsaserva noort võsa ja pajustikku võiks eemaldada.



Paiguti on elupaika PRA_01:2180/D liiga ulatuslikult raiutud. Oleks pidanud säästma kõveraid ja vanu puid endisel laguunipõhjal (2190 elupaigatüüp, mis kaasneb antud polügoonis).

Mustikametsa: 89001:001:0616

Elupaiga nr/kood/ esind.-s	Pindala m ²	Märkused – taastamine, hooldusnõuded. NEG – mittesoovitav või kahjustav tegevus; POS – elupaika hooldav ja säilitav tegevus
PRA_02:6410/B	315	Endine rannikulaguun, praegu ajuti märg, võsastuma kippuv niit. Niitmine ja karjatamine POS, kuivendamine ja ehitustegevus või kaevetööd NEG.
PRA_01:2180/D	3231	Säilitada vanemaid jändrikke puid ja põõsaid, samuti säilitada kuivanud puitu ja lamapuitu. Ehitustegevus, kuivendamine ja kaevetegevus endisel laguunipõhjal NEG.



Punktist 207 vaade elupaigale PRA_01:2180/D. Kaua aega olulise inimõjuta, kuid varem olnud ilmselt intensiivsemalt kasutusel (karjatamine, üksikpuude raie).

Teised maaüksused (EHAK kood 4656, Lääneotsa küla, Viimsi vald)

Elupaiga nr/kood/ esind.-s	Pindala m ²	Märkused – taastamine, hooldusnõuded. NEG – mittesoovitatav või kahjustav tegevus; POS – elupaika hooldav ja säilitav tegevus
PRA_10:0	1620+ 98	Tee ja mingi trassi maa? Fragmendid elupaikadest kohati säilinud, idaosas metsa alla ladestatud mittevajalikke asju. Teede kruusakate ja laiendamine NEG.
PRA_05:2180/B	2410	Raie ja ehitustegevus NEG (heas seisundis elupaik - soovitatav looduslik protsess), karjatamine ja tiheda noore männi järelkasvu eemaldamine POS.
PRA_03:2180/C	1593+ 40	Ehitustegevus NEG. Heakasvuliste noorte puude ja järelkasvu osaline eemaldamine POS. Säilitada vanu, jändrikke, kuivi ja kõdunevaid puid.
PRA_04:2180/D	134	Ehitustegevus NEG, heakasvuliste noorte puude ja järelkasvu osaline eemaldamine POS. Rajatised peaksid ka edaspidi jääma praeguste ajutiste ehituste kohale, ehitusala metsa arvel suurendamine on NEG.
PRA_08:2120/B	959+ 17816	Puude eemaldamine ja ja mõõdukas tallamine või karjatamine POS, niitmine ja ehitustegevus NEG, puhketegevus praeguse koormuse juures neutraalne.
PRA_09:1640/A	1704+ 4009	Ehitustegevus NEG, puhketegevus neutraalne. Mõõda rannavalle on sõidetud, seda ei tohiks teha, kuid üldiselt elupaik taastub tormiga.



Foto punktist 191, metsa alla on ladestatud sinna mittekuuluvat rämpsü.



Foto punktist 179, elupaik PRA_08:2120/B.



Elupaikades PRA_09:1640/A ja PRA_08:2120/B uurimisala idaserval on sõidetud. Rannikuvööndis ei tohiks üldse mootorsõidukitega sõita.



4 fotot elupaigast PRA_08:2120/B punktis 209. Elupaiga seisund maastikukaitseala piiri ääres on hea, tallamine on mõõdukas.

Kokkuvõte

Prangli saare lõunaosa etteantud uurimisalal vaadati üle loodusdirektiivi elupaigatüüpide 2001-2003. aastast pärinevad kaardistusandmed. Seoses täpsustunud definitsioonide ja esinduslikkuse hindamise kriteeriumitega piiritleti ja klassifitseeriti senised elupaigatüübid ümber, samuti eraldati välja need inimtegevuse tõttu tugevalt kahjustunud alad, kus tegevust tagasi pöörata pole ilmselt võimalik. Kehvas seisundis elupaigalaikudele anti taastamise või edaspidise hooldamise soovitusi.

Esmasel kaardistusel oli alal eraldatud 2 elupaigatüüpi: metsastunud luited (2180) 11,41ha ja püsitaimestuga liivarannad (1640) 6,54ha. Elupaigatüübiks ei kvalifitseeritud tollal 2,29ha uurimisalast.

Uue kaardistuse järgi on alal erineva esinduslikkusega luitemetsi (2180) 10,99ha, puistuga kaetud alade pindala on vähenenud 0,42ha.

Püsitaimestuga liivaranna elupaigatüüp (1640) kaardistati detailsemalt kolmeks elupaigatüübiks: kitsamas mõistes püsitaimestuga liivarand (1640) 0,61ha, lisaks rand-luidekaeraga liikuvad luited (2120) – 2,17ha ja hallid luited (2130) 2,10ha. Võrreldavaid elupaigatüüpe kaardistati seega 4,88ha ehk vähenemine on 1,66ha. Vähenemine on toimunud nii teede-rajatiste tõttu sadama piirkonnas kui mõningase luitemetsaala laienemise tõttu.

Uudse elupaigatüübina, mis oli täielikult jäetud kaardistamata, eraldati sinihelmikaniitide elupaigatüüp (6410), mille pindalaks on 1,42ha. Paralleelselt on tegu elupaigatüübiga 2190 (luitetevahelised niisked nõod).

Elupaigatüübiks ei klassifitseerunud 2017.a 2,94ha, mis on 0,65ha rohkem kui esialgse kaardistuse põhjal. Kuigi pindalade põhjal tundub, et muutused pole väga drastilised, tuleks tähelepanu pöörata elupaigatüüpide esinduslikkushinde langusele. Kui 2002-2003 hinnati kogu ala elupaigatüüpide esinduslikkust heaks ehk "B", siis nüüd hinnati üks inimtegevusest mitte ohustatud elupaik "A"-ga (0,61ha), "B"-ga hinnati 9,08ha; 7,6ha elupaiku said hinnanguks "C" või "D", mis sisuliselt tähendab kahjustunud, väärtust kaotanud või edaspidi looduskaitse väärtuse kaotavaid elupaiku. Seega inimõju alal on selgelt suurenenud.

Otseselt ja lähema 100 aasta perspektiivis pöördumatult looduse jaoks hävinud on ehitiste ja kattega platside all olev maa. Teed ja väljakud on siin valdavalt liivasest või savikast pinnasest ja seni kuni ei rajata kruusa-, klibu-, või kõvakattega teid, funktsioneerivad need teed elustiku jaoks üsna sarnaselt liivikutega. Teedel sõitmine välistab teatud osa elustiku jaoks selle kasutamise, kuid putukad ja linnud vajavad lahtist liiva ja ilmselt kasutavad mootorsõidukite puudumise ajal ka neid alasid oma elupaigana.

Luitemetsade olukord on halvenenud seoses suvilate ehitamisega metsa, sest lisaks ehitise all oleva maapinna sihtotstarbe täielikule muutusele kaasneb ka ümbruse raadamine ja tallamine, mõnikord majaümbruse hooldamine intensiivse niitmise. Väikesuvilad, mis mahuvad sisuliselt metsalagendiku suurusele alale ja kus muud pinnasekahjustused piirduvad mõningase taimestikumuutusega rajal, kahjustavad luitemetsa suhteliselt vähe, sellised alad võivad tinglikult edasi olla luitemetsa elupaigatüübis, kuigi esinduslikkushinne on väga madal. Hooneid kasutatakse episoodiliselt ja inimõju suurema massiivi elustikule on nõrk. Kui see mõju peaks lakkama ja näiteks hooned eemaldatakse, taastub kooslus kasutatud pinnal oma esialgsel kujul paarikümne aastaga. Kui

suvilaid soovitakse rajada seni veel hoonestamata kinnistutele, on kindlasti vajalik keskkonnamõjude hindamine ning kohavalikul nõmme- ja luitemetsakoosluste spetsialisti kaasamine. Tuleks vältida ehitiste rajamist veel säilinud nõmmelaikudele, pigem võib selleks valida tihedalt noorte mändidega metsastunud ala, kus kaitseobjektiks olevad elupaigatingimused on drastiliselt muutunud ja mida peaks nagunii hooldama (vt järgmine lõik).

Paikades, kus mets on noor ja tihe, on luitemetsa struktuuri ja funktsiooni säilitamiseks soovitatav osa puudest eemaldada, jättes alles vanemad, kõverad, halvasti laasunud puud ja põõsad. Kindlasti tuleks säilitada ka nooremaid igast liigist puid ja põõsaid, mitte eemaldada midagi täielikult. Kuusega kinnikasvamist tuleks vältida. Luitemetsast ei tohiks üldse eemaldada vanu puid (üle 130 aasta vanad) ega kuivanud ja kuivavaid puid. Osa keskealises tihedas puistuosas kuivanud puudest võib vajadusel eemaldada. Üldiselt ei tundu raie küttepuude saamiseks piirkonnas olevat problem. Puistud on hetkel optimaalsest tihedamad.

Luitekooslused (nõmmed, 2120 ja 2130) vajavad püsimiseks mõõdukat tallamist ja tuule ligipääsu, vastasel juhul kiireneb nende metsastumine ja neile kujuneb ajapikku luitemets. Ehitada veel seni hästi säilinud alale ei tohiks, kuid väga oluliselt inimeste liikumist piirata ei ole vajadust. Taimestikule on kasulikum mõnekordne väga tugev häiring, mitte pidev ühtlane ja üsna tugev koormus. Oluline on hoida osa liiva paljandununa, see takistab samblike ja sammaldega täielikult kattumist. Liivalaike vajavad paljud putukad ning ka rohundid on konkurentsivõimelisemad. Paikades, kus teed kipuvad spontaanselt laienema, võiks piiramiseks olla rajatud tara või kiviaiake.