

## **SELETUSKIRI EELARVE EELNÕULE**

### **Sisukord**

1. SISSEJUHATUS, EELARVEKOOSTAMISE ALUSED .....	3
1.1. Viimsi valla 2017. aasta eelarve seletuskirja koostamise alused .....	3
1.2. Eesti riigi majandusprognos .....	3
2. VIIMSI VALLA MAJANDUSLIK OLUKORD JA FINANTSNÄITAJAD EELARVE KOOSTAMISEKS .....	4
2.1. Tööhõive näitajad .....	4
2.2. Maksumaksjate näitajad .....	5
2.3. Sissetuleku näitajad .....	5
2.4. Viimsi valla finantsvõimekuse näitajad .....	6
2.4.1. Viimsi valla laenud ja nende tagasimaksmine .....	6
2.4.2. Valla 2017 eelarve netovõlakooormuse näitajad .....	7
2.4.3. Majandusprognosid ja nende kasutamine .....	8
3. EELARVE PÕHITEGEVUSE TULUD .....	8
3.1. Tulud eelarveosades .....	8
3.2. Põhitegevuse tulud .....	8
3.2.1. Maksutulud .....	9
3.2.2. Kaupade, teenuste müük .....	12
3.2.3. Saadud toetused .....	15
3.2.4. Muud tulud .....	16
4. EELARVE PÕHITEGEVUSE KULUD .....	17
4.1. EELARVE PÕHITEGEVUSE KULUD .....	17
4.2. VALDKONNAD .....	18
4.2.1. Üldised valitsemissektori teenused .....	18
4.2.2. Avalik kord ja julgeolek .....	20
4.2.3. Majandus .....	21
4.2.4. Keskkonnakaitse .....	24
4.2.5. Elamu- ja kommunaalmajandus .....	25
4.2.6. Tervishoid .....	28
4.2.7. Vabaaeg, kultuur ja religioon .....	28
4.2.8. Haridus .....	31

4.2.9. Sotsiaalne kaitse .....	38
5. ANTUD TOETUSED .....	43
6. MUUD TEGEVUSKULUD .....	44
7. MUUD KULUD.....	44
8. INVESTEERIMISTEGEVUS .....	45
9. FINANTSEERIMISTEGEVUS.....	47
10. MUUTUS KASSAS JA HOIUSTES .....	47
11. EELARVE JA EELARVESTRATEEGIA ERINEVUSTE SELGITUSED .....	48
12. LISA - EELARVETE VÕRDLUSE KOONDTABEL 2015-2017.....	49

# 1. SISSEJUHATUS, EELARVEKOOSTAMISE ALUSED

## 1.1. Viimsi valla 2017. aasta eelarve seletuskirja koostamise alused

Eelarve koostamise aluseks on Viimsi valla põhimäärus, Viimsi valla arengukava, eelarvestrateegia, kohaliku omavalitsuse üksuse finantsjuhtimise seadus ja valla 2017. aasta eelarve koostamise lähtetingimused.

Eelarve eelnõu koostamise õiguslikuks aluseks on valla põhimäärus, mille redaktsioon hakkas kehtima 01.01.2012. Viimsi Vallavolikogu 11.10.2011. a. määrusega nr 24 „Viimsi valla põhimääruse muutmine“ muudeti ka valla eelarve menetlemist käsitlevaid sätteid tulenevalt kohaliku omavalitsuse üksuse finantsjuhtimise seaduse (KOFs) jõustumisest 01.01.2012. Valla eelarve koostamise kord on sätestatud valla põhimääruses, eraldiseisvat dokumenti ei ole. Valla 2017. aasta eelarve koostamise lähtetingimused on kinnitatud Viimsi Vallavalitsuse 14.06.2016 korraldusega nr 414.

Valla eelarve lähtub 9.10.2014 kinnitatud valla arengukavast aastateks 2014-2020 ja 31.03.2015 vastu võetud valla eelarvestrateegiast aastateks 2015 – 2020.

## 1.2. Eesti riigi majandusprognosis.

Rahandusministeeriumi 2016. aasta hilissuvine prognoos kärpis senist Eesti majanduskasvu prognoosi 2016. aastal 1,3%-ni, 2017. aasta majanduse kasvuks on prognoositud kuni 2,5% ning sellele järgnevatel aastatel jääb kasvuprognoos 2,8% ja 3,0% vahele. 2016. aasta teisel poolel on ka pankade poolt Eesti majanduskasvu protsenti vähendatud. Eesti majanduse kasv on regioonis kõige väiksem.

Peamiseks majanduskasvu vedajaks jääb sisenõudlus, mis käesoleval aastal tugineb peamiselt eratarbimisel, kuid leiab järgmistel aastatel tuge investeringute taastumisest.

Aastatel 2018–2019 peaks Eesti majandus kasvama keskmiselt 2-3% aastas, tuginedes nii ekspordile kui ka sisenõudlusele.

**Sisenõudluse** kasvu toetab 2016. aastal peamiselt eratarbimine, kuid järgnevatel aastatel selle panus väheneb oluliselt.

Töötajate palgatulu kasv jääb käesoleval aastal eelmise aastaga võrreldes mõnevõrra aeglasemaks, kuna keskmise palga kasvutempo aeglustub, kuid tööga hõivatute arvu kasv jätkub. Tööjõu maksukoormuse langetamine aasta algusest toetab siiski oluliselt netopalga tõusu ning tarbijahindade tõus lükkub järgmisesse aastasse. 2016. aasta 10 kuu arvestuses oli Eestis keskmine brutopalk 1071 eurot.

### **Eesti riigi eelarvestrateegias on peamiste prioriteetidena nimetatud järgmised eesmärgid:**

- Valitsuse eelarvepoliitika toetab ja stimuleerib majanduskasvu.
- Tööjõumaksude langetamine (sotsiaalmaks -1% ja maksuvaba tulu tõus 205 euronit) ja madalalpalgaliste tulumaksutagastus jätavad inimestele ja ettevõtetele vahendeid tarbimiseks, säästmiseks ja investeerimiseks:
  - 2017. aastal ligi 100 miljonit eurot;
  - 2017.–2020. aastal kokku üle 800 miljoni euro.
- Muud meetmed:
  - Alates 2017. aastast väikeettevõtetele kuni 40 000 eurot käivet käibemaksuvaba.
  - Teadus- ja arendustegevusse Euroopa Liidu vahenditest perioodil 2014-2020 kokku üle 600 miljoni euro.
  - Teadusele täiendavalt eelarvevahendeid 8 miljonit eurot aastas.
  - Suurinvestori investeringutoetuse piloot 2017. aastal 3 miljonit eurot.
  - Regionaalse mõjuga investeringud teedesse, ühendustesse, tööstusaladesse, kompetentsikeskustesse.
  - Kohanemistugi sektoritele, kus on probleemid – põlevkivisektor, põllumajandus.

- Keskmise palk kasvab ligikaudu 5% aastas.
- Keskmise pension kasvab koos keskmise palgaga.
- Hinnatõus (THI) aeglasem kui palgakasv – alla 3% aastas.
- Stabiilne tööhõive: aasta keskmisena 630 000–635 000 inimest.

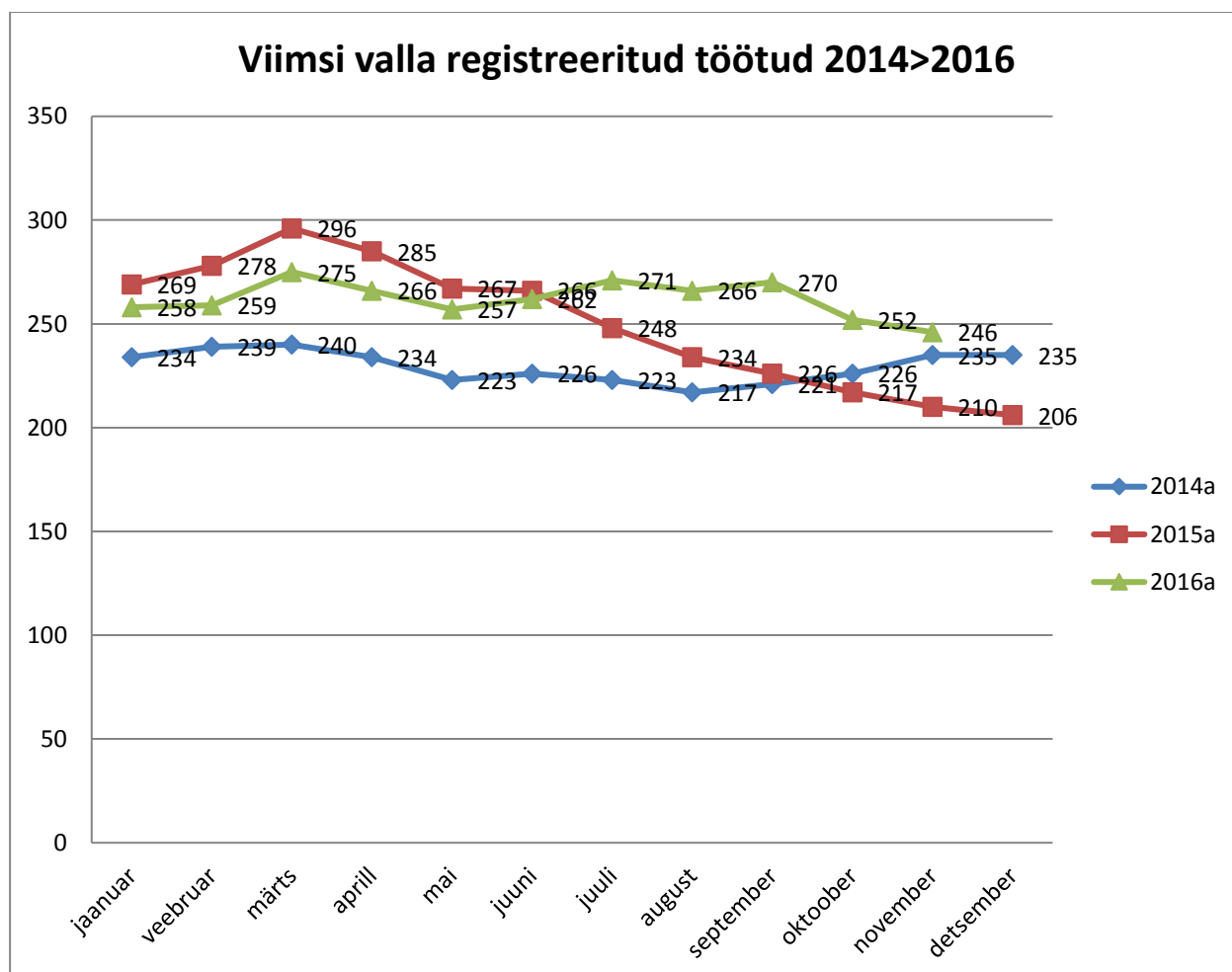
Tarbijahinnaindeks on väga vähe muutunud. Pigem oleks õige öelda, et hinnad on keskmiselt püsinud juba teist aastat samal tasemel.

## 2. VIIMSI VALLA MAJANDUSLIK OLUKORD JA FINANTSNÄITAJAD EELARVE KOOSTAMISEKS

### 2.1. Tööhõive näitajad

Viimsi valla tööhõive näitajad on peale majanduslangust hakanud järjepidevalt kasvama. Tööhõive paranemine toimub aeglasel tempos, kuid on viimastel aastatel pidev. Seda kinnitab ka töötute arvu langus. Viimsi valla töötute arv oli kõrgeim 2010. aasta märtsis – 711. Alates sellest ajast on töötute arv pidevalt vähenenud.

2014., 2015. ja 2016. aasta dünaamika on toodud all oleval joonisel:

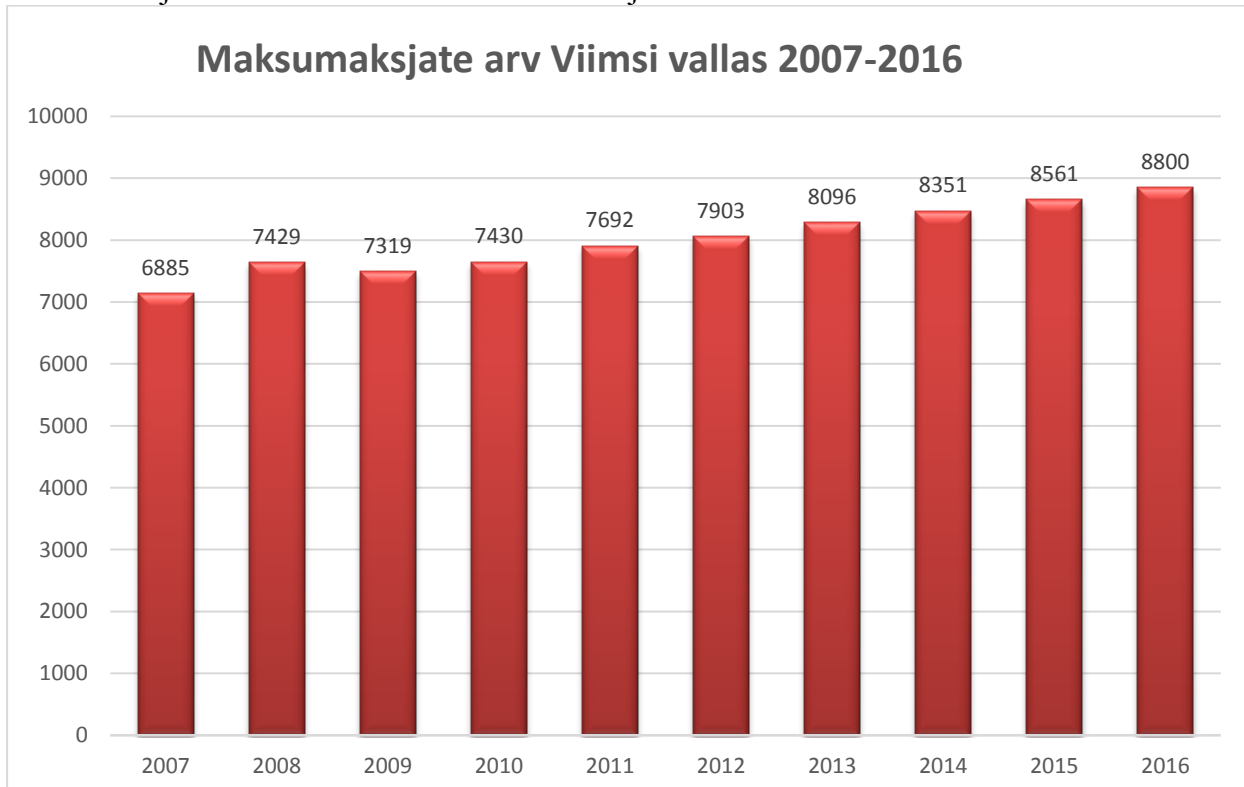


Valla töötute osakaal nii kogu valla elanike kui töövõimeliste elanike arvust on oluliselt väiksem Eesti keskmisest. Töötute arvu vähenemine on jätkunud ja novembri 2016 seisuga on neid registreeritud 246.

## 2.2. Maksumaksjate näitajad

Viimsi valla maksumaksjate arv on peale majanduslangust pidevalt suurenenud. Peamiseks põhjuseks on valla elanike arvu kasv. Viimsi valla elanike arv Viimsi ületas 2016. aasta lõpuks 19 tuhande – aasta lõpu seisuga elas vallas 19 043 elanikku. Statistikaameti rahvastikuprognooosi kohaselt asub Viimsi vald rahvastikukasvu piirkonnas ning seetõttu on ka tööealiste osakaal ja maksumaksjate potentsiaal pidevalt kasvanud.

Maksumaksjate arvud aastate lõikes võrreldaval juuni kuul 2007-2016:

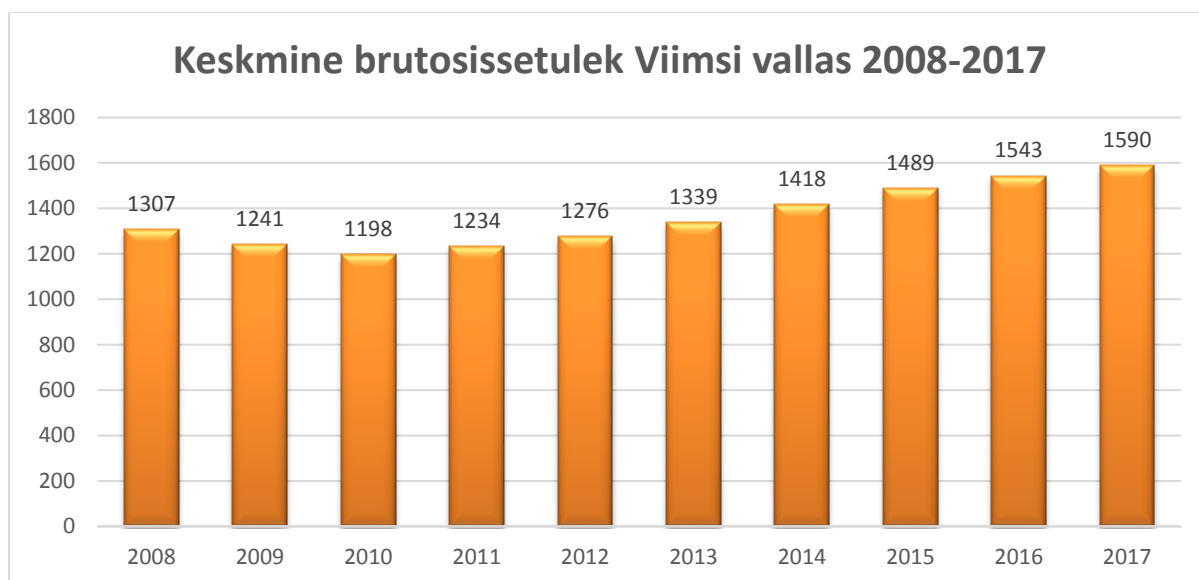


Kõigi aastate maksumaksjate arv on omavaheliseks võrreldavuseks võetud 2016. aasta II poolaasta seisuga. Kõige kõrgemaks tõuseb maksumaksjate absoluutarv juunis - näiteks Viimsi vallas oli sel kuul 8933 maksumaksjat. Arusaadavatel põhjustel see järgmistel kuudel langeb (puhkused).

Vaatamata sellele, et tööhõive paranemine on aeglane, ületab maksumaksjate arv kriisieelse taseme ja näitab pidevat positiivset trendi. Maksumaksjate arvu kasv võrreldavatel kuudel aastas on keskmiselt 200 uut maksumaksjat, sest elanike arvu kasvuga suureneb ka maksumaksjate arv. Viimastel aastatel on elanike arvu kasvutempo pisut aeglustunud ja umbes sama dünaamikaga jätkub maksumaksjate arvu kasv. Oluline näitaja on maksumaksjate arvu osakaal elanike arvust. Kui kriisieelsel ajal (2007-2008) moodustas maksumaksjate arv ligikaudu 50% elanike arvust, siis 2016. aastal on see 47%. See ületab Eesti keskmise näitaja märgatavalt, aga alla 50% jääb see näitaja ilmselt veel ka järgmisteks aastateks.

## 2.3. Sissetuleku näitajad

Viimsi valla maksumaksjate keskmine brutosissetulek on jätkuvalt Eesti kohalike omavalitsuste hulgas kõrgeim. Majanduslanguse perioodil 2009. ja 2010. aastal langes ka keskmine brutosissetulek. Alates 2013. aastast on see näitaja tõusnud kõrgemaks 2008. aasta tasemest.



2016. aasta keskmine brutosissetulek on arvestuslikult 10 kuu keskmine, mis 12 kuu kokkuvõttes pisut tõuseb. 2017. aastaks on prognoositud 1590 eurot, mida on kasutatud füüsilise isiku tulumaksu (edaspidi FIT) laekumise prognoosimisel. Keskmine palk moodustab ligikaudu 83% keskmisest brutosissetulekust – teised komponendid on koondamishüvitised, juhtkonna tasud, emapalk jms. Valla sotsiaalmajanduslikud näitajad on võetud Rahandusministeeriumi koduleheküljelt kohalike omavalitsuste näitajate ülevaadetest.

## 2.4. Viimsi valla finantsvõimekuse näitajad

### 2.4.1. Viimsi valla laenud ja nende tagasimaksmine

Viimsi vald on aktiivselt tegelenud laenude võtmisega. Laenu võtmise vajadust on eelkõige mõjutanud valla elanike arvu kiire kasv, mis omakorda tingib pideva investeerimisvajaduse kommunikatsioonidesse ja taristusse.

Viimsi valla elanikkond on väga noor ning pereloomeealiste ja laste osakaal valla elanikkonnas on suur, mistõttu on ka lasteaedade ja koolikohtade vajadus pidev ja jätkuv. Eelarve omavahenditest igal aastal vajaminevaid summasid haridusasutuste investeringuteks ei olnud võimalik eraldada, lahenduseks jäi võtta laenu või kasutada rendilepinguid. Suuremad investeringud, mille finantseerimine on lahendatud läbi pikemaajaliste kohustuste, on järgmised:

- Viimsi Keskkooli hoone ehitus – kasutusvaldus;
- Randvere Lasteaia ehitus – kasutusvaldus;
- Valla arengukava investeringute täitmine – laen 2 x 40 miljonit krooni (2x2,6 milj. eurot);
- Karulaugu hariduskompleksi (Haabneeme kool ja Karulaugu lasteaed) ehitus – laen;
- Viimsi veemajanduse rekonstrueerimiseks võetud laenud omaosaluse tagamiseks.

Lisaks on vallas investeringud lahendatud läbi konsolideerimisgrupi siseste laenude andmise – Vallavalitsuselt OÜ-le Viimsi Haldus:

- Uue Haabneeme staadioni ehitus;
- Randvere kooli ehitus;

Eelarves on need tehingud kajastatud finantseerimisetegevuse eelarveosas (põhiosade maksed) ja investeerimisetegevuse eelarveosas (intressid ja käibemaks). Alates 2017. aastast kajastatakse kontoplaani muudatuse tõttu kasutusvalduse makseid kogu mahus põhitegevuse kuludes artiklil 5511, kuid need lisanduvad endiselt netovõlakooormuse arvutustesse.

Valla võlakohustuste (laenud, rendid) maht kokku on 31.12.2016 seisuga 19,6 milj. eurot, sh sildfinantseering 2,5 milj. eurot. Valla netovõlakoormuse protsent on seisuga 31.12.2016 55%. 2016. aasta eelarve plaanipärasel täitmisel langes valla netovõlakoormus 2016. aasta algusest 70%-lt aasta lõpuks alla 60% (seadusega lubatud piir). Selle protsendi arvutamisel lähtutakse sellest, et Viimsi valla 2016. aasta põhitegevuse tulude maht on lõplik, millele on lisatud riigi eelarve toetusfond, sihtotstarbelised eraldised tegevuskuludeks ja aastavahetuse likviidsete varade hulk. 2016. aasta märtsis refinantseeris vald Nordea Bank Finland Plc. Eesti filiaalist võetud laenu selle laenu kõrge intressimarginaali tõttu. Refinantseerimise hanke võitis Danske Bank AS Eesti filiaal, kes pakkus oluliselt väiksemat marginaali. Uus laenuleping, mille jääk oli refinantseerimise hetkeks 4,7 miljonit eurot, sõlmiti 10-ks aastaks. Laenu refinantseerimine oli kooskõlastatud Rahandusministeeriumiga. Laenude teenindamine muutus odavamaks ka seoses EURIBOR-i langusega. 2016. aasta algusest on see olnud negatiivne ja laenulepingute järgi vähendanud automaatselt ka panga marginaale, va Keskkonnainvesteeringute Keskusega (KIK) sõlmitud laenulepingud.

#### 2.4.2. Valla 2017 eelarve netovõlakoormuse näitajad

Netovõlakoormuse arvutamisel lähtutakse KOFS § 34 lõikest 3.

KOFS § 34 lõige 3 ütleb, et *netovõlakoormus võib aruandeaasta lõpul ulatuda lõppenud aruandeaasta kuuekordse põhitegevuse tulude ja põhitegevuse kulude vaheni, kuid ei tohi ületada sama aruandeaasta põhitegevuse tulude kogusummat*. Antud säte kehtestab netovõlakoormuse ülemmäära, mis sõltub omafinantseerimise individuaalsest võimekusest.

NETOVÕLAKOORMUSE NÄITAJAD	EELARVELINE	ARVESTUSLIK
<b>PÕHITEGEVUSE TULEM</b>	<b>777 256</b>	<b>3 223 733</b>
<b>6 KORDNE</b>	<b>6</b>	<b>6</b>
<b>NETOVÕLAKOORMUSE ARVUTUS</b>	<b>4 663 536</b>	<b>19 342 398</b>
<b>PÕHITEGEVUSE TULUDE MAHT</b>	<b>23 748 970</b>	<b>23 748 970</b>
<b>NETOVÕLAKOORMUSE PIIR - PROTSENT</b>	<b>19,6</b>	<b>81,4</b>

Tabelis toodud põhitegevuse tulude hulgas ei ole arvestatud riigipoolse toetusfondi eraldisega. Netovõlakoormuse arvutamiseks on käesolevas eelnõus põhitegevuse tulemik 777,3 tuh. eurot. Selle kuuekordne korrutis on 4 663,5 tuh. eurot, mis jääb alla põhitegevuse tulude mahule ja on 19,6%. See jääb alla KOFS § 34-s sätestatud piirmäära. Selline suur erinevus on tingitud riigi raamatupidamise üldeeskirja kontoplaani muudatusest – muudeti kapitalirentide kajastamist eelarves ning alates 01.01.2017 kajastatakse kapitalirendimaksed kogu mahus (põhiosa, intress ja käibemaks) põhitegevuse kuludes artiklil 5511. Kuni 31.12.2016. kajastati kapitalirentide põhiosa maksed finantseerimistegevustes ning kapitalirentide intressid ja käibemaks investeerimistegevustes.

Viimsi valla 2017. aasta eelarves on kapitalirente (põhiosa + intress + käibemaks) kokku summas 2 446,5 tuh. eurot, mida nüüd kajastatakse kasutusrentidena põhitegevuse kuludes. Rahandusministeerium arvestab iga kohaliku omavalitsuses netovõlakoormuse arvutamisel selle muudatusega ja teeb vastava lisaarvestuse valla või linna netovõlakoormuse arvutamisel – põhitegevuse kuludest artiklilt 5511 lahutatakse kasutusrendi (endise kapitalirendi) maksed ja sellega suureneb automaatselt sama summa võrra põhitegevuse tulemit. Eelnevas tabelis on vastav, täiendav arvutus tehtud tabeli viimases, kolmandas veerus. Seega valla tegelik põhitegevuse tulemit on eelarve eelnõus 3 223,7 tuh. eurot ehk 81,4% eelarve põhitegevuse tulude mahust. Netovõlakoormuse arvutamisel see suureneb, kuna lisandub jääk – likviidsed varad. Tulenevalt antud kontoplaani muudatusest tekivad erinevused eelarvestrateegiaga. Need muutused ja erinevused on välja toodud eelarve seletuskirja osas 10 „Eelarve ja eelarvestrateegia erinevuste selgitused“.

### 2.4.3. Majandusprognosisid ja nende kasutamine

Eelarve tulude plaani koostamisel on arvestatud riigi majanduse hetkeolukorda ja ametlikke majandusprognose 2017. aastaks. Olulisemad neist on Rahandusministeeriumi (RM) kevadine ja sügisene korrigeeritud majandusprognosis. Valla jaoks on prognooside koostamisel olulised järgmised näitajad:

- riigisektori sh omavalitsuste eelarve osakaalu vähenemine SKP-st;
- riigi sh omavalitsuste netovõlakooormuse dünaamika prognoosid;
- tööhõive kasvuprognoosid;
- keskmise palga ja sealt tulenevalt tulumaksu kasvu prognoosid;
- hinnaindeksite ja inflatsiooni näitajate dünaamika.

Jätkuvalt on tähtsal kohal riigi rahanduse pikaajalise jätkusuutlikkuse tagamine. Vastavalt riigi eelarvestrateegias seatud eesmärkidele püsis valitsussektori eelarvepositsioon 2016. aastal struktuurses ülejäägis ulatudes 0,4%-ni SKP-st. 2017. aasta Riigi eelarve on kavandatud situatsioonis, kus jooksva aasta tulud katavad jooksva aasta kulud – kogutud reserve plaanis kasutada ei ole.

## 3. EELARVE PÕHITEGEVUSE TULUD

### 3.1. Tulud eelarveosades

Eelarve tulud formeeruvad mitme eelarveosa tulude summeerimisel. Lisaks liidetakse eelarvesse aastavahetuse likviidsed varad (rahaline jääk arvetel). Eelarve tulude maht ei väljenda Viimsi valla tavapärase eelarve tulude mahtu, kuna põhitegevuse tuludes ei ole arvestatud riigi eelarve eraldisi: toetusfondi (haridustoetus), kohalike teede hoiu toetust; mitmesugused sotsiaaltoetusi, väikesaarte toetust jne. Toetusfondi tulu kood on 352 ja orienteeruv maht 2016. aastal ligikaudu 4 milj. eurot. 2017. aasta eelarvesse võetakse need eraldised peale summade ametlikku kinnitamist Vabariigi Valitsuse poolt. Kõige suurema osakaaluga eelarve tuludest on põhitegevuse tulud – 75% (ainult selles eelarve staadiumis, kuna riigieelarvelisi eraldisi eelarvesse arvestatud ei ole).

<b>EELARVE TULUD</b>	<b>SUMMA</b>
Põhitegevuse tulud	23 748 970,00
2016. aasta lõpujääk (rahaliste vahendite jääk)*	3 648 985,81
Investeeringutegevuse tulud	360 482,84
Finantseerimisegevuse tulud**	5 000 000,00
<b>EELARVE TULUD KOKKU</b>	<b>32 758 438,65</b>

\*Tuludesse on arvestatud 2016/2017 aastavahetuse rahaliste vahendite jääk, mis on suunatud sihtotstarbeliselt ja eelarve kulude katteks.

\*\*Tuludesse on arvestatud investeeringute läbiviimiseks võetav laen summas 5 000,0 tuhat eurot.

### 3.2. Põhitegevuse tulud

Põhitegevuse tulud moodustavad valla 2017. aasta eelarvest suure enamuse ja nende hulgas omakorda on suurima osakaaluga maksutulud – 94,3%. Ka siin tuleb arvestada eelarve projekti ajalist seisust – riigi eelarve eraldisi eelarvesse arvestatud ei ole. Eeldatavalt 2017. aasta märtsi lõpu seisuga on need eraldised eelarvesse lülitatud ning tulude struktuur saab oma tavapärase jaotuse. Põhitegevuse tulude prognoositav maht on eelarve projektis 23 749,0 tuhat eurot.



KOOD	PÕHITEGEVUSE TULUD	SUMMA
30	Maksud	22 415 000,00
32	Kaupade ja teenuste müük	1 253 970,00
35	Saadud toetused	0
38	Muud tulud	80 000,00
	<b>PÕHITEGEVUSE TULUD KOKKU</b>	<b>23 748 970,00</b>

**Põhitegevuse tulud** eelarves on järgmised:

- **Maksudtulud:**
  - 3000 füüsilise isiku tulumaks (FIT);
  - 3030 maamaks;
  - 3044 reklaamimaks;
  - 3045 teede- ja tänavate sulgemise maks;
- **Kaupade, teenuste müük:**
  - 3220 laekumised hariduse majandustegevusest;
  - 3221 laekumised kultuuri- ja kunstialasest majandustegevusest;
  - 3225 laekumised elamu-, kommunaalmajandusalasest tegevusest;
  - 3233 üüri- ja renditulud;
  - 3237 laekumised õiguste müügist;
  - 3238 muu kaupade ja teenuste müük;
- **Saadud toetused:**
  - 3500 sihtotstarbelised toetused tegevuskuludeks;
  - 3520 mittesihtotstarbelised toetused tegevuskuludeks;
- **Muud tulud:**
  - 3825 vee erikasutus;
  - 3880 trahvid;
  - 3882 saastetasud;
  - 3888 muud tulud.

### 3.2.1. Maksutulud

Maksudtulud koosnevad füüsilise isiku tulumaksust, maamaksus ja kahest kohalikest maksust. Viimsi vallas on kehtestatud kaks kohaliku maksu: reklaamimaks ja teede- ja tänavate sulgemise maks. Maksude laekumise seisukohalt on kohalike maksude rakendamine pigem distsiplineeriva iseloomuga ja tulude mahu suhtes marginaalse iseloomuga.

KOOD	TULU LIIK	SUMMA
<b>30</b>	<b>Maksud</b>	<b>22 415 000,00</b>
3000	Füüsilise isiku tulumaks	19 864 500,00
3030	Maamaks	2 500 000,00
3044	Reklaamimaks	45 500,00
3045	Teede ja tänavate sulgemise maks	5 000,00

### 3.2.1.1. Füüsilise isiku tulumaks (FIT)

Tulumaksu laekumise prognoos 2017. aastaks on **19 864,5 tuh. eurot**.

#### FIT laekumine aastate lõikes (eurodes):

Aasta	Laekumine	Kasv x
2005	6 416 536	1,14
2006	9 089 312	1,42
2007	11 594 628	1,28
2008	14 310 017	1,23
2009	13 134 751	0,92
2010	12 887 616	0,98
2011	13 403 249	1,04
2012	14 355 225	1,07
2013	15 523 266	1,08
2014	17 022 100	1,10
2015	18 287 495	1,07
2016	19 551 166	1,07
<b>2017**</b>	<b>19 864 500</b>	<b>1,02</b>

\*prognoos/plaan

FIT laekumine on pidevas tõususalas 2010. aastast. Absoluutnumbrites ületas FIT laekumine kriisieelse taseme juba 2012. aastal. Olulisemaks tõusu põhjuseks on maksumaksjate arvu pidev kasv, samas kui valdavalt Eesti kohalikes omavalitsustes see langeb. Tulumaksu arvestamise aluseks on maksumaksja kuu brutosissetulek. Viimisi valla maksumaksjate brutosissetulek on Eesti valdades, linnades kõige kõrgem ja oli 2016. aastal (jaanuar-oktoober) keskmiselt 1550 eurot kuus.

#### FIT laekumise prognoosi arvutamise alused:

Mõju element	2012	2013	2014	2015	2016	2017
Maksumaksjad	8130	8269	8454	8649	8893	8922
<i>muutus - koefitsient</i>		1,017	1,022	1,023	1,028	1,003
Brutosissetulek	1276	1339	1435	1508	1570	1590
<i>muutus - koefitsient</i>		1,049	1,072	1,051	1,041	1,013
Tulumaksuseadus	11,4	11,57	11,6	11,6	11,6	11,6
<i>muutus - koefitsient</i>		1,015	1,003	1,000	1,000	1,000
Koefitsiendid kokku		1,081	1,097	1,074	1,069	1,016
<b>FIT laekumine tuh. eurot</b>	<b>14 355</b>	<b>15 523</b>	<b>17 022</b>	<b>18 287</b>	<b>19 551</b>	<b>19 861</b>
M-maksjate arvu kasvu panus tuh. eurot		245	347	393	517	63
Brutosissetuleku kasvu panus tuh. eurot		709	1 112	872	747	247
Tulumaksuseaduse panus tuh. eurot		214	40	0	0	0
<b>Kogu panus tuh. eurot</b>		<b>1 168</b>	<b>1 499</b>	<b>1 265</b>	<b>1 263</b>	<b>310</b>

Tabelist nähtub, et FIT laekumise kasvule aitavad kaasa kaks komponenti: keskmise palga kasv ja maksumaksjate arvu kasv. Riigi otsused FIT laekumise kasvu 2017. aastal ei mõjuta. See tähendaks brutotuluprotsendi (2016. aastal 11,6%) muutmist. 2017. aasta riigi eelarve seda muutmist ette ei näe, kuigi kohalike omavalitsuste ühine seisukoht on, et seda protsenti peaks

tõstma. Riigi eelarve eelläbirääkimistel keskvalitsuse ja kohalike omavalitsuste vahel on see olnud põhiline teema, kuid kohalikke omavalitsusi rahuldavat tulemust pole seni saavutatud.

Prognoosi järgi peaks Viimsi valla maksumaksjate arv kasvama 2017. aastal enam kui 8900 inimeseni ja kasvu võrreldes 2016. aastaga on prognoositud minimaalselt. Keskmine brutotulu (millest keskmine palk moodustab ligikaudu 83%) peaks kasvama omakorda ligikaudu 1,5%. Seega üldiseks kasvuprotsendiks on plaanitud 1,6% (2015/2016 6%). Arvestades majanduse prognoosi ja riigi FIT laekumise prognoosi (+5%), jääb valla laekumise prognoos (+1,6%) sellele alla, mis peaks andma kindluse, et 2017. aasta laekumine on reaalne ja riskivaba.

### 3.2.1.2. Maamaks

Maamaksu laekumiseks on 2017. aastal prognoositud **2 500,0 tuh. eurot**.

Maamaksu laekumine sõltub vallas kinnitatud maamaksu koefitsientidest. Seoses valla investeerimisvajaduse suurenemisega (hariduse infrastruktuuri arendamine, investeeringud teedesse jne) on tõusnud päevakorda valla eelarve tulude suurendamine. Üks seadusega lubatud võimalus on maamaksu koefitsientide tõstmine. Viimsi vallas oli maamaksu keskmine koefitsient kuni 2015. aasta lõpuni 2,2. Koefitsientide tõstmine võimaldab maamaksu laekumise kasvu. 2016. aasta eelarvesse oli koefitsientide tõus 2,5%-ni sisse kavandatud ja loodetav laekumise kasv võrreldes 2015. aastaga on 250 tuh. eurot.

Rahandusministri 17.01.2001. a määruse nr 10 „Maamaksuseaduse rakendamise kord“ § 6 alusel võib linna- või vallavolikogu oma haldusterritooriumil kehtestada maamaksumäärad diferentseeritult maa hinnatsoonide lõikes maamaksuseaduse § 5 lõikes 1 ja 2 ning § 11 lõikes 4 sätestatud vahemikes. Viimsi Vallavolikogu kehtestas uued maamaksu määrad 24. novembri 2015 määrusega nr 19.

Maamaksuseaduse § 11 lõigete 5, 6 ja 7 kohaselt võib kohalik omavalitsus täiendavalt vabastada maamaksust pensioni saaja, represseeritu ja represseerituga võrdsustatud isiku volikogu poolt kehtestatud ulatuses ja korras.

Vastavalt 2013. aastal jõustunud „Maamaksuseaduse“ muudatusele on maamaksu tasumisest vabastatud maa omanik või teatud juhtudel maa kasutaja ühelt hoonestatud elamumaa või maatulundusmaa õuemaa kõlviku osas tiheasustusega alal kuni 0,15 ha ning mujal kuni 2,0 ha ulatuses, kui maaüksusel asuvas hoones on eelnimetatud isiku rahvastikuregistri järgne püsiv elukoht.

#### Maamaksu laekumine aastate lõikes (eurodes):

Aasta	Maamaks	Kasv x
2005	1 808 655	0,88
2006	1 840 167	1,02
2007	1 909 422	1,04
2008	1 920 705	1,01
2009	1 935 124	1,01
2010	1 949 975	1,01
2011	1 927 658	0,99
2012	1 859 861	0,96
2013	2 240 290	1,20
2014	2 259 697	1,01
2015	2 267 848	1,00
2016	2 523 339	1,10
<b>2017*</b>	<b>2 500 000</b>	<b>0,99</b>

\*prognoos/plaan

### 3.2.1.3. Reklaamimaks

Viimsi Vallavolikogu võttis reklaami ja reklaamimaksu määruise vastu 24.01.2012. a istungil. Vastavalt eelarve koostamise lähtetingimustele lähtuti planeerimisel 2016. aasta kavandatud tasemest. Reklaamimaksu laekumiseks on 2017. aastal planeeritud **45,5 tuh. eurot**.

#### Reklaamimaksu laekumine aastate lõikes (eurodes):

Aasta	Reklaamimaks	Kasv x
2006	2 976	0,58
2007	6 319	2,12
2008	10 537	1,67
2009	6 729	0,64
2010	4 316	0,64
2011	13 253	3,07
2012	27 288	2,06
2013	22 670	0,83
2014	32 139	1,42
2015	44 392	1,38
2016	53 439	1,20
<b>2017*</b>	<b>45 500</b>	<b>0,85</b>

\*prognoos/plaan

### 3.2.1.4. Teede ja tänavate sulgemise maks

Teede ja tänavate sulgemise maksu laekumiseks on 2017. aastaks kavandatud **5,0 tuh. eurot**. 2016. aasta laekumine oli 4,7 tuh. eurot.

Maksu määramist reguleerib Viimsi Vallavolikogu 27.01.2015 määrus nr 2 „Viimsi valla teede ja tänavate sulgemise maks“.

### 3.2.2. Kaupade, teenuste müük

Kaupade, teenuste müügist laekuv tulu on seotud peamiselt valla munitsipaalasutuste (kultuuriasutused, haridusasutused) tegevusega - kohamaksud, osalemine toitlustuskulude katmisel, huvihariduse õppemaksud, rendid-üürid, tasa-arvlemised teiste kohalike omavalitsustega. Samasse tulu liigi gruppi laekuvad ka tasud juriidiliste teenuste eest, riigilõivud, Viimsi Teataja reklaamitulud jms.

KOOD	TULU KOOD	SUMMA
32	<b>Kaupade ja teenuste müük</b>	<b>1 253 970,00</b>
320	Riigilõivud	45 000,00
3220	Laekumised haridusasutuste majandustegevusest	839 450,00
3221	Laekumised kultuuriasutuste majandustegevusest	185 000,00
3233	Üüri ja renditulud	179 520,00
3237	Laekumised õiguste müügist	5 000,00

### 3.2.2.1. Riigilõivud

Eelarve põhitegevuse tuludesse on planeeritud riigilõivud summas **45,0 tuh. eurot**.

Valla eelarvesse laekuvad riigilõivud vastavalt riigilõivuseaduse 17. peatükile:

1. ehitusseadustiku alusel tehtavatest toimingutest;
2. ühistranspordiseaduse alusel tehtavatest toimingutest;
3. vallasekretäri notariaadiseaduse alusel tehtavatest tõestamistoimingutest;
4. majandustegevuse seadustiku üldosa seaduse alusel tehtavatest toimingutest.

Peamised riigilõivude tuluallikad on ehitusseadustiku alusel tasutud riigilõivud.

Ehitusseaduse alusel tehtavateks toiminguteks on peamiselt ehituslubade ja kasutuslubade taotluste läbivaatamise eest tasutud riigilõiv vastavalt riigilõivuseaduse § 328-331.

Riigilõivuseaduse § 7 lõige 2 alusel laekub kohaliku omavalitsuse üksuse asutuse ja valla- või linnasekretäri toimingute eest tasutav riigilõiv valla- või linnaeelarvesse.

Majandustegevuse seadustiku üldosa seaduse § 14 alusel on ettevõtjal kohustus esitada enne majandustegevuse algust registripidajale teade majandustegevuse alustamise kohta ning § 16 alusel peab ettevõtjal enne majandustegevuse alustamist olema tegevusluba. Riigilõivu seaduse § 345 alusel võib ettevõtja esitada kuni 1. juulini 2016 tegevusloa taotluse ka tegevuskohajärgsele valla- või linnavalitsusele. Tegevusloataotluse läbivaatamise ja tegevusloa majandustegevuse registrisse kandmise eest tasub ettevõtja riigilõivu riigilõivuseaduses sätestatud määras 10,00 eurot.

### 3.2.2.2. Tulu hariduse majandustegevusest

2017. aastal on planeeritud tulud haridusalasest tegevusest kokku **839,5 tuh. eurot**.

Tulu koosneb valla hallatavate haridusasutuste omatuludest, teiste omavalitsuste poolt saadavast tulust, kui nende õpilased käivad Viimsi valla hallatavates haridusasutustes. Arveldamise piirsumma oli põhikooli- ja gümnaasiumiseaduse § 83 lõike 7 kohaselt 2015. aastal 91 eurot õpilase kohta kuus ja 2016. aastal 87 eurot õpilase kohta kuus. 2017. aasta piirmääraks on kehtestatud 88 eurot õpilase kohta kuus.

Viimsi Vallavalitsuse määrusega kinnitatakse igal aastal munitsipaalkoolide, huvikoolide ja lasteaedade õpilaskoha tegevuskulu arvestuslik maksumus järgmiseks aastaks, mis on aluseks arvlemisel teiste omavalitsustega.

Viimsi valla munitsipaallasteasutuse Viimsi Lasteaiad majandamiskulude, personalikulude ja õppevahendite kulude lastevanemate poolt kaetav lasteaiatasu määr on kehtestatud „Koolieelse lasteasutuse seaduse“ § 27 lõike 4 alusel Viimsi Vallavolikogu 13.05.2008. a määrusega nr 10 „Munitsipaallasteasutuse Viimsi Lasteaiad ja Püüsi Kooli lasteaiad lapsevanema poolt tasutava lasteaiatasu määrad ja tasumise kord“ (21.01.2014 määruse nr 3 redaktsioonis), kus lasteaiatasu suurus ühe lapse kohta kuus on 58 eurot. Viimsi Vallavolikogu 13.05.2008. a määruse nr 10 § 3 lõike 4 kohaselt - ühel suvekuul aastas, mil laps ei kasuta lasteaiakohta, pole lapsevanemal lasteaiatasu maksmise kohustus. 2015. aasta kevadel korraldatud toitlustushanke tulemusel toitlustatakse kõikides Viimsi valla haridusasutustes lapsi ja õpilasi toitlustamisteenuse alusel. Arvlemine lapsevanemate ja toitlustajaga toimub läbi valla.

2017. aasta omatulude laekumise planeerimisel on lähtutud lasteaiad kohta kasutatavate laste arvust, osalustasu suuruselt ja lasteaiad asutuses viibimise ajast.

### 2017. aasta laekumised on arvestatud järgmistel alustel:

Tulud haridusalasest tegevusest	2017 eelarve	2016 laekumine	2015 laekumine	2014 laekumine
Lasteaia kohamaks	510 000	443 177	451 042	464 280
Osalus toidukulude katmisel	110 000	133 029	162 299	206 423
Koolitustasude tasa-arvlemine teiste KOV-ga	210 000	236 405	239 839	204 146
Randvere Kooli omatulu	0	405	0	0
Prangli PK omatulu	0	781	0	0
Püüsi Kooli omatulu	3 000	4 596	4 535	2 429
Viimsi KK omatulud*	6 450	23 444	4 018	6 881
<b>KOKKU</b>	<b>839 450</b>	<b>841 837</b>	<b>861 733</b>	<b>884 159</b>

\*2014. aasta Viimsi KK tuludes kajastub ka töövihikute müügitulu, mis lülitatakse eelarvesse lisaelarvega vastavalt nende laekumiste ajalisel järjekorras. 2016. aastast on lisandunud kooli ruumide renditulud.

Laekumine on planeeritud 2016. aasta kavandatud tasemel. Tululiikide osas on koolitustasude tasa-arvlemine teiste omavalitsustega samuti planeeritud 2016. aastal kehtiva piirmääraga 87 eurot kuus ühe õpilase kohta. 2017. aasta piirmääraks kinnitati 88 eurot kuus ühe õpilase kohta.

#### 3.2.2.3. Tulud kultuurialasest tegevusest

2016. aastal on planeeritud tulu kultuurialasest tegevusest **185,0 tuh. eurot**.

Tulu planeerimisel on lähtutud Viimsi Vallavolikogu 31.05.2016 määrusega nr 19 alates 01.09.2016 kehtestatud Viimsi Muusikakooli ja Kunstikooli õppemaksude tõusust, mis annavadki 2017. aasta laekumiste kasvu ja suurema osa planeeritud tuludest.

Antud määrusega kinnitati Viimsi Muusikakooli ühe kuu õppetasuks alates 01.09.2016 eelkoolis olenevalt õppekavast 25 või 45 eurot, kooliõpilastele olenevalt õppekavast 45 või 50 eurot ning vabaõppe õppekava alusel õppivatele täiskasvanutele 85 eurot.

Muusikakoolis õpib 2016/2017 õ.-a. 181 õpilast, kool tegutseb põhihoones Haabneemes ja Randvere Kooli ruumides.

Viimsi Kunstikooli ühe kuu õppetasuks on alates 01.09.2016 põhi-, eelkursusel või kunstigrupis õppijatele vastavalt 25, 20 või 18 eurot ning stuudiokursustel õppijatele 25 eurot.

Viimsi Kunstikoolis õpib 2016/2017 õ.-a. 150 õpilast, kool tegutseb põhihoones Miidurannas ja Randvere Kooli ruumides.

Valla eelarvesse laekub 2017. aastal täies ulatuses ka ajalehe „Viimsi Teataja“ reklaamitulu. Tulu laekus varasemalt OÜ-le Viimsi Valla Arenduskeskus ning seoses ümberkorraldustega „Viimsi Teataja“ töökorralduses 2014. aasta septembrist laekub ka reklaamitulu valla tuludesse.

Tulud kultuurialasest tegevusest	2017 eelarve	2016 laekumine	2015 laekumine	2014 laekumine
Huvihariduse osalustasud teistest KOV-st	40 000	62 436	17 125	0
Kunstikooli õppetasu	22 000	23 775	20 490	18 141
Muusikakooli õppetasu	70 000	59 950	55 847	49 955
Viimsi Teataja reklaamitulu	50 000	55 160	37 948	11 196
Muud tulud	3 000	4 689	16 400	9 781
<b>KOKKU</b>	<b>185 000</b>	<b>206 010</b>	<b>147 810</b>	<b>89 072</b>

#### 3.2.2.4. Üüri- ja renditulud

2017. aastaks on planeeritud üüri- ja renditulude laekumiseks **179,5 tuh. eurot**.

Üüri- ja renditulud on planeeritud lähtuvalt 2016. aasta tasemest.

Planeeritud üüri- ja renditulu sisaldab vallale kuuluvate mitteeluruumide üürile andmisest saadavat tulu.

Üüri ja rendi tasud	2017 eelarve	2016 laekumine	2015 laekumine	2014 laekumine
Viimsi Lasteaiad	14 000	13 749	15 008	15 865
Korterid	2 000	1 911	1 763	1 712
Püüsi kooli võimla	6 000	4 515	3 789	3 886
Muu üüri- ja renditulu	20 000	24 213	13 676	11 178
Koolide spordikomplekside rent	128 000	128 913	124 293	113 668
Mõisapargi tenniseväljakud	4 000	6 854	5 438	6 096
Mõisapargi jalgpalliväljak	5 520	7 957	11 347	12 880
Raamatukogu	0	0	27	72
<b>KOKKU</b>	<b>179 520</b>	<b>188 112</b>	<b>175 341</b>	<b>165 357</b>

### 3.2.2.5. Laekumised õiguste müügist

2017. aastaks on planeeritud õiguste müügist laekuvaks tuluks **5,0 tuh. eurot**.

Õiguste müügitulu on planeeritud lähtuvalt 2016. aasta tasemest.

Peamiseks õiguste müügituluks on veolubade väljastamise tasu vastavalt 20. detsembril 2013. aastal Viimsi Vallavalitsuse määrusega kehtestatud veoloa menetlemise korrale Viimsi vallas. Korra eesmärgiks on menetleda veolubade taotlusi Viimsi valla haldusterritooriumil asuvatel valla avalikult kasutatavatel teedel, tänavatel, väljakutel ja sildadel suuremõõtmeliste või raskekaaluliste vedude või sõitudega. Suuremõõtmeline ja/või raskekaaluline vedu või sõit on lubatud ainult veoloaga ja eritasu eest ning üksnes veoloal märgitud marsruudil ja tingimustel.

Kokku on 2017. aastaks planeeritud tulu kaupade ja teenuste müügist **1 254,0 tuh. eurot**.

### 3.2.3. Saadud toetused

#### 3.2.3.1. Sihtotstarbelised toetused tegevuskuludeks

Eelarvesse planeeritakse need tulud siis, kui nende eraldamise otsused on tehtud ja need jõustuvad enne eelarve kinnitamist. Hilisemad eraldised ja nende otsused lülitatakse eelarvesse lisaelarvega nende laekumise ajalisel järjekorras.

Selliseid eraldisi võib tulla nii riigi eelarvest kui ka riigi sihtasutustelt. Nendest eraldistest on olulisemaks tuluallikaks Riigieelarve seaduse §46 lõige 1 ja §48 alusel laekuv riiklik toetusfond. Toetusfondi vahendid on ette nähtud hariduskulude toetuseks (õpetajate ja koolijuhtide töökulud, õppevahendid, koolilõuna, investeeringud jne.), toimetulekutoetusteks, sotsiaaltoetuste ja –teenuste osutamiseks, sündide ja surmade registreerimise kulude hüvitamiseks, saarelise osaga valdade täiendavaks toetuseks.

#### 3.2.3.2. Mittesihtotstarbelised toetused tegevuskuludeks

Sarnaselt sihtotstarbeliste toetustega ei ole ka mittesihtotstarbelisi toetusi eelarvesse planeeritud. Selliste tulude laekumine on analoogne sihtotstarbelistega – nende laekumise järjekorras lülitatakse need eelarvesse lisaelarvega.

### 3.2.4. Muud tulud

Muud tulud	2017 eelarve	2016 laekumine	2015 laekumine	2014 laekumine
Laekumine vee erikasutusest	55 000	68 358	60 270	56 571
Trahvid	20 000	17 753	7 689	15 450
Saastetasud	0	0	0	1 633
Muud eelpool nimetamata tulud	5 000	30 152	10 270	11 488
<b>KOKKU</b>	<b>80 000</b>	<b>116 263</b>	<b>78 229</b>	<b>85 142</b>

#### 3.2.4.1. Laekumised vee erikasutusest

2017. aasta prognoositav tulu on **55,0 tuh. eurot**.

Tulu vee erikasutusest on planeeritud lähtuvalt 2016. aasta tasemest.

Vastavalt veeseadusele korraldab vee kasutamist ja kaitset riiklikul tasandil Vabariigi Valitsus. Kohalik omavalitsus oma halduspiirkonnas annab nõusoleku vee erikasutuseks. Vee erikasutus on vee kasutamine veekogu või põhjaveekihi seisundit mõjutavate ainete, ehitiste või tehnovahenditega. Vee erikasutuseks peab kasutajal olema tähtajaline luba, mille annab vee erikasutuse asukoha Keskkonnaamet. Vee erikasutusõiguse tasu makstakse keskkonnatasude seaduse (KeTS) ja selle alusel kehtestatud õigusaktide järgi. KeTS § 4 lg 2 kohaselt keskkonnatasudest saadav raha jaotatakse seaduses sätestatud ulatuses riigieelarve ja keskkonnakasutuse asukoha kohalike omavalitsuste eelarvete vahel.

Tulenevalt eeltoodust kantakse vee erikasutusõiguse tasust 50% riigieelarvesse ja 50% vee erikasutuse asukoha kohaliku omavalitsuse eelarvesse, kui vett võetakse erikasutuse korras siseveekogust või põhjaveekihist.

Vee erikasutusõiguse tasu kogub Keskkonnaamet ning jaotab laekunud tasu kohalike omavalitsuste eelarvete ja riigieelarve vahel.

#### 3.2.4.2. Trahvid

2017. aasta prognoositav tulu on **20,0 tuh. eurot**.

Trahvitulu on planeeritud lähtuvalt 2016. aasta tasemest.

Ehitusseaduse alusel teostavad ehitusjärelvalvet järelevalveinspektor ning ehitusameti 2 ehitusjärelvalve inspektorit, kellele on antud Viimsi Vallavalitsuse määrusega väärtemenetluse õigused, s.h õigus trahvide määramiseks.

#### 3.2.4.3. Muud eelpool nimetamata tulud

2017. aasta prognoositav tulu on **5,0 tuh. eurot**.



## 4. EELARVE PÕHITEGEVUSE KULUD

### 4.1. EELARVE PÕHITEGEVUSE KULUD

Eelarve põhitegevuse kulud jaotuvad:

- tegevuskulud;
- antud toetused;
- muud kulud.

Tegevuskulud alaeelarvetes on artiklid vahemikus 5000 ja 5540.

Eelarve põhitegevuse kulude mahuks on 2017. aasta eelarves planeeritud **22 971,7 tuh. eurot**.

KOFS järgi peab kinni pidama põhitegevuse tulude ja kulude tasakaalust st. eelarve põhitegevuse kulude maht peab olema väiksem või äärmisel juhul võrdne põhitegevuse tulude mahuga. Viimsi valla 2017. aasta eelarves on põhitegevuse tulude ja kulude vahe ehk **põhitegevuse tuleml 777,3 tuh. eurot**.

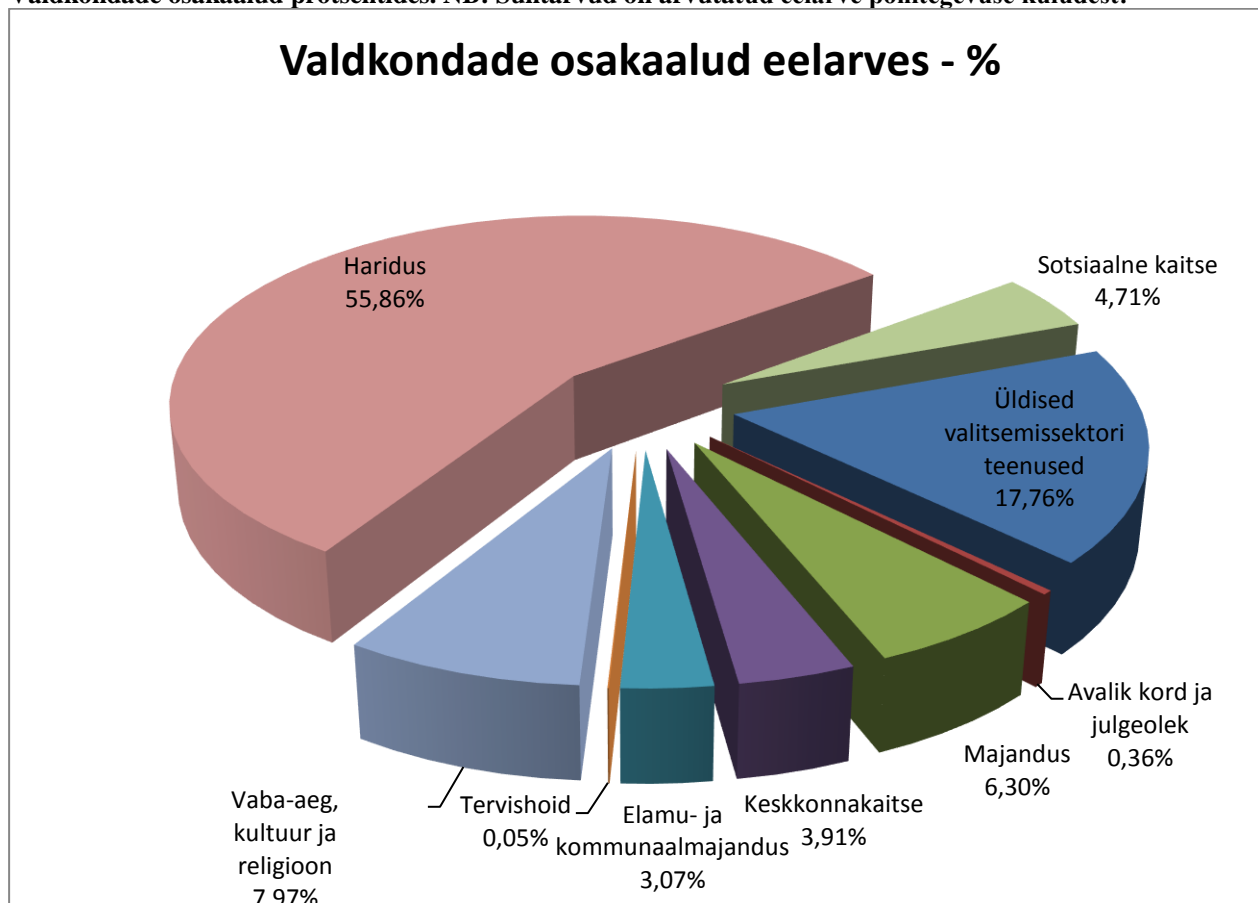
Eelarves on põhitegevuse kulud jaotatud vastavalt valdkondade klassifikaatorile.

2015. ja 2016. aastate põhitegevuse kulude võrdlusandmed sisaldavad täiendavalt, peale eelarve kinnitamist lisandunud sihtotstarbeliste ja mittesihtotstarbeliste toetuste eraldamise otsuste alusel tehtud kulutusi. Need toetused lisatakse nende laekumise järjekorras eelarvesse lisaeelarvega. Eelkõige mõjutab see hariduse (nt. riiklik toetusfond, õppelaenude kompenseerimine) ja majanduse (nt. kohalike teede hoiu riiklik toetus, vee- ja õhustranspordi sihtotstarbeline toetus) valdkonna eelarveid. Samuti sisaldavad võrdlusandmed vallavalitsuse korralduste alusel tehtud reservfondi eraldisi. 2017. aasta eelarve neid toetusi ja eraldisi ei sisalda.

**Kulude jaotus valdkondade lõikes on järgnev:**

		2017 eelarve	2016 täitmine	2015 täitmine
01	Üldised valitsemissektori teenused	4 080 000,00	2 951 435,80	2 398 128,82
03	Avalik kord ja julgeolek	82 500,00	60 842,38	41 677,29
04	Majandus	1 447 302,00	1 498 329,89	1 320 028,43
05	Keskkonnakaitse	899 200,00	810 939,65	730 936,16
06	Elamu- ja kommunaalmajandus	704 999,70	581 560,86	466 600,38
07	Tervishoid	11 000,00	4 178,49	3 580,72
08	Vabaaeg, kultuur ja religioon	1 831 792,50	1 641 608,68	1 220 233,78
09	Haridus	12 832 053,92	13 921 153,94	12 771 481,78
10	Sotsiaalne kaitse	1 082 865,85	838 598,58	781 080,70
	<b>VALDKONNAD KOKKU</b>	<b>22 971 713,97</b>	<b>22 308 648,27</b>	<b>19 733 748,06</b>

Valdkondade osakaalud protsentides. NB! Suhtarvud on arvatatud eelarve põhitegevuse kuludest!



Osakaalud ei sisalda sihtotstarbeliste ja mittesihtotstarbeliste toetuste (sh riiklik toetusfond) eraldamise otsuste alusel tehtud kulutusi.

## 4.2. VALDKONNAD

### 4.2.1. Üldised valitsemissektori teenused

Valdkonna prioriteetsed tegevused aastaks 2017 on järgmised:

- parandada valla juhtimise haldussuutlikkust;
- juhendada valla arengukavast ja eelarvestrateegiast;
- tagada vallas mitmesuguste projektide omaosaluste toetamine;
- korraldada ja viia läbi kohalike omavalitsuste volikogu valimised Viimsi vallas;
- jätkata osalemist Harjumaa Omavalitsuste Liidus.

#### 4.2.1.1. Vallavolikogu 145,0 tuh. eurot, s.h:

- personalikulud 115,6 tuh. eurot;
- majandamise kulud 29,4 tuh. eurot.

Vallavolikogu koosneb 21 liikmest, volikogu tööd toetab 7 alalist komisjoni, sh 7 komisjoni esimeest ja 41 komisjoni liiget.

Volikogu juhib volikogu esimees ja teda asendab aseesimees. Volikogu tööd koordineerib volikogu kantselei juhataja.

Volikogu istungid ja komisjonide koosolekud toimuvad üldjuhul 1 kord kuus, va juuli kuus. 15. oktoobril 2017 toimuvad kohalike omavalitsuste volikogude valimised.

#### 4.2.1.2. Vallavalitsus 3 150,0 tuh. eurot, s.h:

- personalikulud 2 581,7 tuh. eurot;
- majandamise kulud 557,3 tuh. eurot;
- muud kulud 11,0 tuh. eurot.

Viimsi vallavalitsuse struktuuris on 82 teenistajat, kellest 53 on ametnikud ja 29 on töölepingulised töötajad. Vallavalitsus koosneb 6-st liikmest. Alates 1. jaanuarist 2017 kehtib uus Viimsi valla ametiasutuste struktuur ning vallavalitsuse tööd teostatakse läbi 7 ameti.

#### 4.2.1.3. Välispoliitika 15,0 tuh. eurot.

Rahalised vahendid on ettenähtud koostöö arendamiseks sõprusomavalitsustega. Summa jaotub alljärgnevalt:

- väliskülastusteks 5,5 tuh. eurot;
- välisdelegatsioonide vastuvõtuks 6,5 tuh. eurot;
- muudeks kuludeks 3,0 tuh. eurot.

#### 4.2.1.4. Valla arengukava 130,0 tuh. eurot.

Rahalised vahendid on ettenähtud valla arengukava uuendamiseks, muutmiseks ning valla projektide toetusteks ja omaosalusteks. Summa jaotub alljärgnevalt:

- projektitaotluste koostamise ja haldamise kulud 70,0 tuh. eurot;
- projektide toetused, omaosalused 60,0 tuh. eurot.

#### 4.2.1.5. Reservfond 560,0 tuh. eurot.

Reservfondi moodustamist ja kasutamist reguleerib „Viimsi valla põhimäärus“ § 116. Reservfond on ettenähtud ootamatuteks ja reeglina ühekordseteks erakorralisteks kuludeks. Väljaminekute alusteks on põhimääruse §116 lõike 7 alusel vallavalitsuse korraldused. Korralduste alusel suunatakse kulusumma reservfondist korralduses märgitud tegevusala kuluartiklile.

Reservfond on moodustatud vastavalt valla põhimäärusele 1% põhitegevuse kuludest summas 224,0 tuh. eurot ja stabiliseerimisreserv vähemalt 1,5% põhitegevuse kuludest summas 336,0 tuh. eurot (1,7%).

#### 4.2.1.6. Omavalitsusliitude liikmemaks 25,0 tuh. eurot.

Ettenähtud Harjumaa Omavalitsuste Liidu (HOL) ja MTÜ Põhja-Harju Koostöökogu liikmemaksudeks. Osalused jaotuvad järgmiselt:

- osalus HOL-s 24,0 tuh. eurot;
- MTÜ Põhja-Harju Koostöökogu liikmemaks 1,0 tuh. eurot.

#### 4.2.1.7. Valimised 25,0 tuh. eurot.

Valimiste kulud on ettenähtud kohalike omavalitsuste volikogude korraliste valimistega seotud kulutusteks. Valimised toimuvad 15. oktoobril 2017.

#### 4.2.1.8. Juriidiline teenindamine 30,0 tuh. eurot.

Rahalised vahendid on ettenähtud Viimsi vallavalitsuse ja vallavolikogu õigusabikuludeks.

Valdkonna summa kokku on 4 080,0 tuh. eurot ja osakaal 17,76%.

		2017 eelarve	2016 täitmine	2015 täitmine
<b>01</b>	<b>ÜLDISED VALITSUSSEKTORI TEENUSED</b>	<b>4 080 000,00</b>	<b>2 951 435,80</b>	<b>2 398 128,82</b>
011111	Vallavolikogu	145 000,00	117 334,66	106 411,41
011121	Vallavalitsus	3 150 000,00	2 688 164,55	2 146 787,67
01130	Välispoliitika	15 000,00	13 483,99	8 046,14
013202	Valla arengukava	130 000,00	76 286,50	47 525,96
01114	Reservfond	560 000,00	0	0
016001	Omavalitsusliitude liikmemaks	25 000,00	22 905,00	45 769,54
016002	Valimised	25 000,00	0	6 982,48
016003	Juriidiline teenindamine	30 000,00	33 261,10	36 605,62

2015. ja 2016. aasta võrdlusandmed sisaldavad muuhulgas vallavalitsuse korralduste alusel tehtud kulutusi ning reservfondi eraldised on suunatud vallavalitsuse korraldustes märgitud tegevusalade kuluartiklile. 2017. aasta eelarve neid eraldisi veel ei sisalda.

#### 4.2.2. Avalik kord ja julgeolek

Valdkonna eesmärgiks on tagada vallaelanikele kohalikud korra- ja konstaabliteenused, jätkata valla avaliku ruumi valvet ning toetada kohalike päästeseltside tegevust, sh. Prangli saarel ja Naissaarel.

##### 4.2.2.1. Politsei 13,0 tuh. eurot.

- 10,0 tuh. eurot Viimsi valla konstaablipunkti ülalpidamiskulud;
- 0,8 tuh. eurot inventari kulud;
- 2,1 tuh. eurot preventatiivse tegevuse vahendite kulud;
- 0,1 tuh. eurot sidekulud.

##### 4.2.2.2. Valveteenistus 34,0 tuh. eurot.

- 10,6 tuh. eurot amortiseerunud kaamerate ja seadmete väljavahetamine;
- 7,0 tuh. eurot ANTS süsteemi hooldus- ja ülalpidamiskulud;
- 11,0 tuh. eurot AS G4S patrulli ja valveteenuste kulud;
- 2,5 tuh. eurot valvekaamerate püsiühenduse ja andmeside teenuse kulud;
- 1,9 tuh. eurot kaamerate ja valveseadmete sidekulud;
- 1,0 tuh. eurot MTÜ Eesti Naabrivalve toetus.

##### 4.2.2.3. Päästeteenused 35,5 tuh. eurot.

- 15,0 tuh. eurot Prangli Saarte Seltsi tegevustoetus;
- 8,0 tuh. eurot Prangli Merepääste tegevustoetus;
- 3,0 tuh. eurot Naissaare Päästeseltsi tegevustoetus;
- 2,0 tuh. eurot Viimsi Vabatahtliku Merepääste tegevustoetus;
- 5,0 tuh. eurot Prangli päästekuuri ja Naissaare päästetepoo hoonete ümbruse korrastuskulud;
- 2,5 tuh. eurot Viimsi valla riskianalüüsi uuendamine.

Valdkonna summa kokku on 82,5 tuh. eurot ja osakaal 0,36%.

		2017 eelarve	2016 täitmine	2015 täitmine
<b>03</b>	<b>Avalik kord ja julgeolek</b>	<b>82 500,00</b>	<b>60 842,38</b>	<b>41 677,29</b>
031001	Politsei	13 000,00	5 894,63	2 344,72
031002	Valveteenistus	34 000,00	26 241,75	20 134,57
03200	Päästeteenistus	35 500,00	28 706,00	19 198,00

Valdkonnas tegevusalade osas muutusi ei ole.

#### 4.2.3. Majandus

Valdkonna eesmärgiks on tagada valla ühistranspordikorraldus ning selle areng, samuti jätkatakse uute teede ehitamist ja olemasolevate hooldamist.

Valdkonna prioriteetsed tegevused 2017. aastal on järgmised:

- jätkata ja lõpetada alustatud planeeringud vastavalt lepingutele;
- jätkata linnalähiste valdade koostöö projekti kergliiklusteede ehitamiseks;
- jätkata valla teedel liikluse turvalisemaks muutmist, korrastada ühistranspordi viidamajandus;
- arendada vallasiseid bussiliine ja tagada kvaliteetne ühistransporditeenuse osutamine;
- jätkata koostööd Tallinna linnaga koolibussiliini rahastamisel;
- tagada aastaringne reisijate transport mandri ja Prangli saare vahel;
- arendada GIS programmi (tehnotrasside haldamise moodul).

##### 4.2.3.1. Maakorraldus 42,7 tuh. eurot.

Tegevusala eelarvest tehtavad kulutused on peamiselt seotud erinevate planeeringute, maamöödutööde ja uurimistööde finantseerimisega.

- 9,0 tuh. eurot planeeringute maamöödutööde, uurimistööde kulud;
- 1,0 tuh. eurot administreerimiskulud;
- 10,0 tuh. eurot olemasolevate, töös kasutatavate arvutiprogrammide litsentsi-, hooldus- ja arendustasud;
- 12,6 tuh. eurot tarkvara Bentley PowerDraft soetamine 4-le täiendavale töökohale;
- 0,8 tuh. eurot Kelvingi külas asuva laululava ehitusjärgse mõõdistamise ja piiride muutmise kulud (2016. aastast ületulev jääk);
- 0,5 tuh. eurot Kelnase sadama katastriüksuste liitmise kulud (2016. aastast ületulev jääk);
- 7,9 tuh. eurot maa-aluste kommunikatsioonide registri loomise jätkutegevuste kulude (2016. aastast ületulev jääk);
- 0,9 tuh. eurot IT hooldusteenuste 2016. aasta IV kvartali kulud (2016. aastast ületulev jääk).

##### 4.2.3.2. Teede hooldusremont 200,0 tuh. eurot.

- 70,0 tuh. eurot asfaltkatete säilitusremont (kattelõikude remont ja bussitaskute asfalteerimine ja ehitus, freespuru soetamine, transportteenus);
- 50,0 tuh. eurot teemaade mõõdistamine, projektide koostamine, jm teedega seotud majandamis- ja hooldustööde kulud;
- 25,0 tuh. eurot Viimsi valla teedevõrgu arengukava koostamine;
- 40,0 tuh. eurot teederegistri tarkvara ja Viimsi valla teederegistri andmebaasi arendustööd;
- 15,0 tuh. eurot veolubade infosüsteemi arendamine, Street-U keskkonna ülalpidamiskulud, teeilmajaama andmesideteenus, teehoolde seiresüsteemide kulud.

#### 4.2.3.3. Liikluskorraldus 30,0 tuh. eurot.

- 15,0 tuh. eurot teede joonimis- ja märgistustööd;
- 10,0 tuh. eurot liikluskorraldusvahendite soetamine ja paigaldamine;
- 5,0 tuh. eurot teeviitade ja aadressitähiste soetamine ja paigaldamine seoses aadressiandmete ning teede ruumikujude ja nimede korrastamisega.

#### 4.2.3.4. Transpordikorraldus 775,0 tuh. eurot.

- 645,0 tuh. eurot valla siseliinide V1-V9 töö korraldamine, soodustused siseliinidel ja maakonnaliinil nr 114 (õpilaste ja pensionäride tasuta sõiduõigus ning soodustatud isikud);
- 25,0 tuh. eurot piiriüleste liinide 1A ja 38 toetus;
- 60,0 tuh. eurot Tallinna bussiliini 49 pikendamine Viimsi keskuseni;
- 15,0 tuh. eurot koolibussi liinide toetus;
- 20,0 tuh. eurot liinimahu suurendamised, liinivõrgu korrigeerimised, piletisüsteemid ja – kontroll, transpordi ja liikuvuskorralduse arengukava;
- 1,3 tuh. eurot ühistranspordikaartide uuendamine, bussipeatuste siltide tähistamine liininumbrite ja nimedega;
- 8,7 tuh. eurot MTÜ Harjumaa Ühistranspordikeskuse liikmemaks.

#### 4.2.3.5. Viimsi saared – veetransport 169,0 tuh. eurot.

Prangli saare ja mandri vahelist liini teenindab parvlaev „Wrangö“, mis sõidab regulaarse sõiduplaani alusel Leppneeme ja Kelnase sadamate vahel. Avalikku liiniveo teenust osutab AS Kihnu Veeteed, kellega on sõlmitud vastav leping kuni 31.10.2018. Laevaliiklust toetavad vald ja riik. Valla osalus veetranspordi korraldamiseks Prangli saare ja mandri vahel on 100,0 tuh. eurot. Riigieelarvelise sihtotstarbelise toetuse maht Kelnase-Leppneeme laevaliikluse korraldamiseks selgub peale 2017. aasta riigieelarve vastuvõtmist.

Munitsipaalsadamate (Leppneeme ja Kelnase) ülalpidamise kuludest suurema osa moodustavad rajatiste majandamiskulud ja veebikaamerate ja interneti püsiühendusega seotud andmeside kulud. Lisanduvad veel arendustööde ja sadamate kapteni personalikulud.

#### 4.2.3.6 Turism 15,0 tuh. eurot.

- 15,0 tuh. eurot erinevad majandamiskulud (trükiste ja teavikute väljaandmine, tõlketeenused, külaliste esindus- ja vastuvõtukulud jm).

Viimsi Vallavalitsus alustas turismi valdkonna arendamisega Viimsi vallas 2013. aastal. Viimsi kui turismipiirkonna potentsiaal on leidnud ära märkimist ka riiklikus turismi arengukava koostamise projektis. Samuti näeb Ettevõtluse Arendamise Sihtasutus (EAS) Viimsi piirkonda kui järgneva aastakümne ühte atraktiivsemat turismipiirkonda nii ühe- kui mitmepäeva turistile - „samm Tallinnast välja“. Viimsi piirkonna edukamaks tutvustamiseks avati kohalike ettevõtete koostöös 2014. aasta kevadel veebivärv VISITVIIMSI.COM, mis tegutseb virtuaalse turismikorraldajana ja Viimsi kui põneva sihtkoha tutvustajana ning on välis- ja siseturistide kõrval suunatud ka Viimsi enda elanikele.

#### 4.2.3.7. Territoriaalne planeerimine 167,6 tuh. eurot.

- 29,0 tuh. eurot üldplaneeringu teemaplaneeringu „Viimsi valla teedevõrk: sõidu- ja kergliiklusteed“ koostamine;
- 10,0 tuh. eurot üldplaneeringu teemaplaneeringu „Viimsi valla tööstusalad“ koostamine;
- 10,0 tuh. eurot Kelnase sadama detailplaneeringu koostamine;
- 5,0 tuh. eurot Viimsi Vabaõhumuuseumi detailplaneeringu koostamine;
- 20,0 tuh. eurot Viimsi aleviku keskusosa (katmikala, katlamaja) detailplaneeringu koostamine;

- 15,0 tuh. eurot Püüsi jahisadama planeeringu koostamine;
- 15,0 tuh. eurot Vehema tee äärsel reformimata riigimaa detailplaneeringu koostamine;
- 5,0 tuh. eurot avalike teadete avaldamise kulud;
- 1,0 tuh. eurot trükiste ja koopiade valmistamiskulud;
- 31,0 tuh. eurot Viimsi valla liikuvusuuringu läbiviimine (2016. aastast ületulev jääk);
- 26,6 tuh. eurot Pärnamäe küla mõõdistamise ja maa-aluste kommunikatsioonide uurimistööde kulud (2016. aastast ületulev jääk).

2017. aastal on planeerimisvaldkonna rõhk suunatud teede teemaplaneeringu Viimsi aleviku keskusala (katmikala) ning Vehema tee äärsel reformimata riigimaa detailplaneeringu koostamisele.

Vallapoolsel finantseerimisel on plaanis koostada Püüsi jahisadama detailplaneering. Jätkatakse Viimsi Vabaõhumuuseumi ja Prangli saarel asuva Kelnase sadama detailplaneeringu ning teemaplaneeringu „Viimsi valla teedevõrk: sõidu- ja kergliiklusteed“ koostamist. Teedevõrgu teemaplaneeringu valmimise järel alustatakse üldplaneeringu teemaplaneeringu „Viimsi valla tööstusalad“ koostamist.

#### 4.2.3.8. Ehitusekspertiisiteenused 18,0 tuh. eurot.

- 5,0 tuh. eurot ehitusekspertiiside läbiviimisega seotud kulutused (ehitiste ja ehitusprojektide nõuetele vastavuse kontroll, ekspertiisid arvatava avariiohu või toimunud avarii korral, Viimsi valla eelarvest finantseeritavate suurte rahvahulkade kogunemiskohtadega ehitiste ehitusprojektide ekspertiisid);
- 5,0 tuh. eurot spetsiaalsed tehnilised vahendid kohtvaatlusel objektide kontrolli läbiviimiseks (kaugusmõõdjad, termokaamera, kaabliotsija, fotoaparaadid);
- 3,0 tuh. eurot järelevalve ja kontrolli teostamise transpordikulud;
- 2,0 tuh. eurot töötajate töö- ja eririietus;
- 2,0 tuh. eurot töötajate lähetuskulud erialasteks kokkusaamisteks, koolitustel ja messidel osalemiseks;
- 1,0 tuh. eurot muud kulud (erialase kirjanduse, standardite jm normdokumentide soetamine, vaktsineerimine jm.).

#### 4.2.3.9. Muu majandus 30,0 tuh. eurot.

- 22,0 tuh. eurot Ampri teel asuvate vallavalitsuse laoruumide ülalpidamis- ja rendikulud;
- 6,0 tuh. eurot rajatiste majandamiskulud (traktoritööd, transporditööd, vahendid jm);
- 1,5 tuh. eurot laoruumide inventarikulud (riiulid, hoiusüsteemid);
- 0,5 tuh. eurot valvesüsteemi sideteenus.

Valdkonna summa on 1 447,3 tuh. eurot ja osakaal 6,30%.

		2017 eelarve	2016 täitmine	2015 täitmine
<b>04</b>	<b>Majandus</b>	<b>1 447 302,00</b>	<b>1 498 329,89</b>	<b>1 320 028,43</b>
04210	Maakorraldus	42 728,00	14 671,92	9 593,47
0451012	Teede ehitus - riiklik	0	245 872,33	156 616,06
045102	Teede hooldusremont	200 000,00	56 074,90	29 473,03
045103	Liikluskorraldus	30 000,00	21 608,42	15 079,90
04512	Transpordikorraldus	775 000,00	690 193,00	636 279,71
045201	Viimsi saared - veetransport	168 950,00	372 490,68	352 650,47
04730	Turism	15 000,00	7 157,19	8 971,05
04740	Üldmajanduslikud arendusprojektid kokku	185 624,00	37 259,25	60 980,52
047401	<i>Territoriaalne planeerimine</i>	<i>167 624,00</i>	<i>33 924,35</i>	<i>59 735,41</i>
047402	<i>Eksperitiisiteenused</i>	<i>18 000,00</i>	<i>3 334,90</i>	<i>1 245,11</i>

		2017 eelarve	2016 täitmine	2015 täitmine
049001	Muu majandus Viimsi saared	0,00	25 827,36	27 111,06
049003	Muu majandus	30 000,00	27 174,84	23 273,16

2015. ja 2016. aasta võrdlusandmed kajastavad ka riiklike toetuste ning täiendavate, eelarveaasta jooksul laekunud sihtotstarbeliste ja mittesihtotstarbeliste eraldiste alusel tehtud kulusid (nt kohalike teede hoiuks eraldatud riiklik toetus, vee- ja õhustranspordi sihtotstarbeline toetus). 2017. aasta eelarve neid toetusi ja eraldisi ei sisalda.

#### 4.2.4. Keskkonnakaitse

Valdkonna prioriteetsed tegevused 2017. aastal on järgmised:

- tagada valla teede talvine ja suvine hoole;
- korraldada ja koordineerida Viimsi valla keskkonna valdkonna tegevusi;
- vallavolikogule ja vallavalitsusele seadustega ettenähtud kohustuste täitmine;
- valla arengukavas vastu võetud kohustuste täitmine;
- valla maastikukaitsealade kaitsekorralduslike tegevuste korraldamine;
- valla maastikukaitsealade loodusõppe- ja terviseradade väljaarendamine;
- üldplaneeringu teemaplaneeringu „Miljöövärtuslikud alad ja rohevõrgustik“ seire;
- keskkonnalubade (välisõhu saasteluba, vee-erikasutusluba, kompleksluba, jäätmeluba, maa-ainese kaevamisluba, raieluba) menetlemine;
- korraldatud jäätmeveo teenuse osutaja leidmiseks teenuste kontsessiooni läbiviimine;
- jäätmejaamade opereerimine;
- avaliku ruumi jäätmehoolduse korraldamine;
- sadeveesüsteemide parendamine.

##### 4.2.4.1. Prügivedu – jäätmekäitlus 65,0 tuh. eurot.

Tegevusala eelarvest tehtavad kulutused on seotud nii mandri kui ka saarte jäätmehoolduse kuludega ning muude, antud valdkonnaga kõige tihedamini seotud tegevuste kuludega (nt prügivedu ja jäätmekäitlusega seotud transpordikulud).

- 65,0 tuh. eurot jäätmejaama majandamine, opereerimine ja ohtlike jäätmete vastuvõtt ja käitlemise suunamise organiseerimine.

##### 4.2.4.2. Teede korrashoid-suvine 304,0 tuh. eurot.

- 220,0 tuh. eurot suvehooldusperioodi (15. aprill – 15. november) teede ja parklate tavahoole, perioodiline hooldus;
- 60,0 tuh. eurot säilitusremontitööd;
- 24,0 tuh. eurot hoolduslepingu ühikhinnapõhised teenused, lisatööd (teemaa niitmine, erakorralised tööd).

##### 4.2.4.3. Teede korrashoid-talvine 280,0 tuh. eurot.

- 255,0 tuh. eurot talihooldusperioodi (1. jaanuar–15. aprill ja 15. november–31. detsember) teede ja parklate tavahoole, perioodiline hooldus;
- 25,0 tuh. eurot lisanduvate teede talihoole ja lume väljavedu.

##### 4.2.4.4. Heitveekäitlus - sadevesi 116,0 tuh. eurot.

- 106,0 tuh. eurot sademeveesüsteemide jooksvad hooldus- remondi- ja puhastustööde kulud, kaamera-uuringud, kaevude remontitööd, kraavide puhastamine ja niitmine;
- 10,0 tuh. eurot sademevee merrelaskude seire, väljalaskude seadustamine.



#### 4.2.4.5. Maastikukaitse 44,2 tuh. eurot.

Kulutused on seotud valla maastikukaitsealade kaitsekorralduslike tegevuste korraldamisega (nt. kaitsealade niitmine) ja loodusõppe- ja terviseradade väljaarendamisega ning 100 Tamme pargi arendamisega.

- 20,0 tuh. eurot maastikukaitsealade majandamis- ja hoolduskulud;
- 20,0 tuh. eurot muud uurimis- ja arendustööde kulud;
- 4,2 tuh. eurot Rohuneeme maastikukaitseala kaitsekorralduskava koostamine (2016. aastast ületulev jääk).

#### 4.2.4.6. Muu keskkonnakaitse 90,0 tuh. eurot.

Tegevusala eelarvesse on planeeritud vahendid keskkonnakonsultatsioonideks (eksperthinnangud, keskkonnamõju ja strateegilise keskkonnamõju hindamised, seired), loodus- ja terviseradade projektides vallapoolseks kaasfinantseerimiseks ning muudeks tegevusteks, mille iseloom on antud valdkonnaga kõige tihedamini seotud (nt. keskkonnaga seotud transpordikulude katmiseks).

- 10,0 tuh. eurot pinna-, põhja- ja sademevee uuringute teostamine
- 15,0 tuh. eurot teemaplaneeringu „Miljööväärtuslikud alad ja rohevõrgustik“ auditi koostamine;
- 30,0 tuh. eurot rekonstrueeritava Kelnase sadama keskkonnamõju hinnangu koostamine;
- 30,0 tuh. eurot Muuga sadama tervisemõjude uuring;
- 5,0 tuh. eurot muud keskkonnakaitse majandamiskulud.

Valdkonna summa on 865,0 tuh. eurot ja osakaal 3,91%.

		2017 eelarve	2016 täitmine	2015 täitmine
<b>05</b>	<b>Keskkonnakaitse</b>	<b>899 200,00</b>	<b>810 939,65</b>	<b>730 936,16</b>
051002	Prügivedu – jäätmekäitlus	65 000,00	52 135,11	67 263,32
051011	Teede korrashoid – suvine	304 000,00	319 128,56	194 915,94
051012	Teede korrashoid – talvine	280 000,00	316 580,47	220 131,32
052002	Heitveekäitlus – sadevesi	116 000,00	68 585,95	228 585,59
05400	Maastikukaitse	44 200,00	13 796,00	12 019,99
05600	Muu keskkonnakaitse	90 000,00	40 713,56	8 020,00

Vastavalt Raamatupidamise üldeeskirja muudatustele on alates 2017. aastast muutunud teede korrashoidu kajastavate tegevusalade koodid ning võrreldavuse tagamiseks kajastatakse 2015. ja 2016. aasta võrdlusandmed samadel, uutel tegevusalade koodidel.

#### 4.2.5. Elamu- ja kommunaalmajandus

Valdkonna prioriteetsed tegevused 2017. aastal on järgmised:

- korraldada ja koordineerida Viimsi valla elamu- ja kommunaalvaldkonna tegevusi;
- tagada tänavavalgustuse käitamine ja arendada tänavavalgustussüsteeme;
- arendada valla veemajandust;
- vallavolikogule ja vallavalitsusele seadustega ettenähtud kohustuste täitmine;
- valla arengukavas vastu võetud kohustuste täitmine;
- valla kalmistumajanduse korrastamine ja infosüsteemi Haudi juurutamise jätkamine;
- valla avaliku ruumi heakorra tagamine;
- kevadine heakorra talgute korraldamine;
- Haabneeme ranna heakord, s.h liiva sõelumine;
- hulkuvate loomade arvu vähendamine;
- koerte ja kasside vaktsineerimise toetamine;
- koerte ja kasside pidamise eeskirjast tulenevate kohustuste täitmine.

#### 4.2.5.1. Tänavavalgustus 290,0 tuh. eurot.

- 290,0 tuh. eurot valla tänavavalgustuse võrguteenuse ja elektrikuludeks ning käidu-, remondi- ja hooldekuludeks;

#### 4.2.5.2. Heakord 177,8 tuh. eurot.

- 30,0 tuh. eurot heakorratöödega seonduvad jooksvad kulud, materjalid, vahendid, teenused, prügikotid, konteinerid, prügiveolepingud, traktoritööd jms;
- 46,8 tuh. eurot ajutiste lepinguliste heakorra abitöölise, saarte heakorratöötajate, jäätmejaamade operaatorite ning asendustöötajate tööjõukulud;
- 9,0 tuh. eurot Prangli saare korraldatud jäätmeveoga seotud kulutused;
- 15,0 tuh. eurot Viimsi valla haljastuse ja heakorra arengukava koostamine;
- 15,0 tuh. eurot lehtede ära vedamise kampaania kulud;
- 22,0 tuh. eurot sõidukite ülalpidamiskulud – 2 väikekaubiku rent, kommunaalbusside ülalpidamiskulud, GPS-süsteemi maksed, uue kattega järelhaagise soetamine;
- 8,0 tuh. eurot kolmateraliste murutraktorite soetamine;
- 7,0 tuh. eurot heakorratööde masinpargi hooldamise, remondi, kütuse, kuluvahendite jm ülalpidamiskulud;
- 6,0 tuh. eurot kommunaalameti välitööde üksuse vormide väljavahetamine;
- 14,0 tuh. eurot hulkuvate koerte ja kasside püüdmise, hoiustamise ja vaktsineerimise kulud, sh 4,0 tuh. eurot lemmikloomade kiibistamise kampaania kulud;
- 2,0 tuh. eurot sideteenuste kulud – valla infotelefoni teenuse lepingu- ja numbritasu;
- 2,0 tuh. eurot Lemmikloomaregistri haldamine (serveri majutusteenus, hooldus- ja arendustööd);
- 1,0 tuh. eurot meditsiinikulud (esmaabitarvikud ja välitöötajate vaktsineerimine).

#### 4.2.5.3. Ranna korrashoid 35,0 tuh. eurot.

- 15,0 tuh. eurot Haabneeme supelranna vetelpäästeteenuste kulud suvekuudel;
- 15,0 tuh. eurot ranna korrashoiuteenuste kulud (liiva sõelumine, koristustööd, inventari remont, välikäimlad jms);
- 5,0 tuh. eurot ranna inventari soetamine.

#### 4.2.5.4. Muu heakord 30,0 tuh. eurot.

- 15,0 tuh. eurot valla välisrajatiste (bussiootepaviljonide) haldamis- ja korrashoiukulud (jooksev remont, traktoritööd ja muud bussipaviljonide ning nende ümbrusega seotud heakorrakulud);
- 10,0 tuh. eurot uute prügikastide soetamine ja paigaldamine, pinkide soetamine ja väljavahetamine, olemasoleva inventari remont;
- 5,0 tuh. eurot busside plaanivahetusteenus ning plaanialuste hooldus ja vahetus.

#### 4.2.5.5. Konkurss „Kaunis kodu” 5,0 tuh. eurot.

- Parimate kodude tunnustamine valla poolt - preemiad ja konkursi korraldamisega seotud kulud.

#### 4.2.5.6. Muu elamu- ja kommunaalmajandus 35,0 tuh. eurot.

- 10,0 tuh. eurot kommunaalameti välitööde, järelvalve auto ülalpidamis- ja rendikulud;
- 5,0 tuh. eurot elamu- ja kommunaalmajanduse rajatiste majandamiskulud (välikäimlad, lautrite haldamine jms);
- 15,0 tuh. eurot OPIS infosüsteemi haldamis- ja arenduskulud, riikliku järelevalve menetluse - kiirmenetluse e-vormide arenduskulud;

- 1,0 tuh. eurot standardite, juhendmaterjalide soetamine ja paljundustööd;
- 4,0 tuh. eurot reklaamimaksu deklaratsioonide ja maksu haldamise süsteemi kontseptsiooni, projekti väljatöötamine.

#### 4.2.5.7. Elamumajandus 10,0 tuh. eurot.

- 10,0 tuh. eurot vallale kuuluvate sotsiaalkorterite ning munitsipaalpindade majandamis- ja remondikulud.

#### 4.2.5.8. Kalmistud 12,0 tuh. eurot.

- 2,0 tuh. eurot Randvere kalmistuvahi tööjõukulud;
- 2,0 tuh. eurot Rohuneeme kabeli ülalpidamiskulud (elektri- ja valveteenus);
- 6,0 tuh. eurot Prangli, Rohuneeme, Randvere ja Naissaare kalmistute hooldus- ja halduskulud;
- 1,5 tuh. eurot kalmistute infosüsteemi HAUDI ülalpidamiskulu,
- 0,5 tuh. eurot Randvere kalmistu hooldusmasinate kütusekulud.

#### 4.2.5.9. Haljastus 73,5 tuh. eurot.

- 10,0 tuh. eurot ohtlike puude langetamine ja kändude freesimine, okste vedu;
- 8,0 tuh. eurot puude kärpimine ja noorendus, hekkide pügamine ja lõikus, istutamine;
- 14,0 tuh. eurot suvelillevaaside, peenarde ja lilleamplite kastmisteenus;
- 3,5 tuh. eurot suvelillede soetamine vaasidesse (hooaja jooksul vahetamine 3 korda);
- 15,0 tuh. eurot uute istutusala rajamine ja olemasolevate ümberkujundamine (Ravi teel, Mereranna teel, Randvere teel, Heki tee ringristmikul, Rohuneeme ringteel);
- 5,0 tuh. eurot taimedega lilleamplite soetamine ja taimede vahetamine hooaja jooksul;
- 2,0 tuh. eurot lilleamplite hooldus (väetamine, kärpimine jms);
- 1,0 tuh. eurot uute lilleamplite hoidikute valmistamine ja paigaldus;
- 2,0 tuh. eurot haljastusskeemide ja –plaanide koostamine;
- 3,0 tuh. eurot haljastuse abivahendite (muld, väetis jm töövahendid) soetamine;
- 5,0 tuh. eurot talviste dekoratsioonide (kuused, ehted) soetamine;
- 5,0 tuh. eurot välilillevaaside soetamine ja paigaldus.

#### 4.2.5.10. Mänguväljakute heakord 36,7 tuh. eurot.

- 2,0 tuh. eurot mänguväljakute iga-aastane audit;
- 34,7 tuh. eurot kehvast seisukorras olevate avalike mänguväljakute inventari remont, eemaldamine ja ümbertõstmise, uute seadmete soetamine.

Valdkonna summa on 705,0 tuh. eurot ja osakaal 3,07%.

		2017 eelarve	2016 täitmine	2015 täitmine
<b>06</b>	<b>Elamu- ja kommunaalmajandus</b>	<b>704 999,70</b>	<b>581 560,86</b>	<b>466 600,38</b>
06400	Tänavavalgustus	290 000,00	305 811,34	277 927,94
066051	Heakord	177 829,39	121 341,16	110 816,05
066052	Ranna korrashoid	35 000,00	20 809,41	21 527,58
066053	Muu heakord	30 000,00	21 080,49	25 161,63
066054	Konkurss "Kaunis kodu"	5 000,00	4 458,94	3 149,77
066055	Muu elamu- ja kommunaalmajandus	35 000,00	15 372,61	9 600,45
066056	Elamumajandus	10 000,00	10 523,26	4 323,93
066057	Kalmistud	12 000,31	19 146,53	10 488,39
066058	Haljastus	73 500,00	53 785,52	3 539,84
066059	Mänguväljakute heakord	36 670,00	9 231,60	64,80

Valdkonna struktuuri on alates 2015. aasta septembrist lisandunud 2 uut tegevusala – „Haljastus“ ja „Mänguväljakute heakord“.

#### 4.2.6. Tervishoid

Valdkonna prioriteetsed tegevused on järgmised:

- kiirabipunkti tegevuse toetamine - üürikulude osaline katmine;
- uue perearsti tegevuse toetamine;

##### 4.2.6.1. Perearstide toetus 4,0 tuh. eurot.

Viimsis töötab 8 perearsti praksist. Viimane perearsti praksis avati 2011. aasta oktoobris. 2013. aasta lõpuks oli ka antud perearstil täitunud miinimumnimistu (üldarstiabi rahastamise kulumudel peab perearsti iseseisva toimetuleku eelduseks 1200 kindlustatud isiku olemasolu nimistus). Maksimaalseks nimistu piiriks on 2000 isikut. Käesoleval ajal on olemasolevate perearstide nimistud täitunud ja on tekkinud vajadus uue perearstipraksise avamiseks. Terviseamet võib kuulutada välja konkursi 2017. aastal. Traditsiooniliselt on alustavaid perearste toetatud valla eelarvest kuni miinimum-nimistu täitumiseni. Tegevusalalt kantakse ka Randvere keskuses asuva perearstikeskuse edasiantavad kommunaalkulud, mis laekuvad perearstikeskusele esitatud arvete alusel valla tuludesse.

##### 4.2.6.2. Kiirabipunkt 7,0 tuh. eurot.

Kulutused tehakse Viimsi vallas AS-i Fertilitas ruumides asuva kiirabipunkti rendikulude osalisteks katmiseks. Tallinna Kiirabi, AS Fertilitase ja valla vahel sõlmitud kolmepoolse lepingu alusel tasutakse valla poolt rendikulu, mis jääb tegelike kulude ja Terviseameti poolt kinnitatud kiirabibrigaadide kulumudelil toodud rendikulude vahendite vaheks.

Valdkonna summa on 11,0 tuh. eurot ja see moodustab põhitegevuse kulude eelarvest 0,05 %.

		2017 eelarve	2016 täitmine	2015 täitmine
<b>07</b>	<b>Tervishoid</b>	<b>11 000,00</b>	<b>4 178,49</b>	<b>3 580,72</b>
07210	Perearsti toetus	4 000,00	2 516,38	2 221,01
07240	Kiirabipunkt	7 000,00	1 662,11	1 359,71

Valdkonna struktuuris sisemisi muudatusi ei ole.

#### 4.2.7. Vabaaeg, kultuur ja religioon

Valdkonna prioriteetsed tegevused on järgmised:

- tagada spordikoolides ja spordiklubides osalevate laste ja noorte sporditegevuse toetamine;
- luua vallas täiendavaid spordirajatisi ja puhkealasid;
- toetada kohaliku rahvaraamatukogu tegevust;
- toetada paikkondliku muuseumi tegevust kui paikkonna omakultuuri ja ajaloolise mälu järjepidevuse hoidjat ja populariseerijat;
- toetada kohalike kultuuri- ja spordiürituste korraldamisi;
- toetada huvikeskuse tegevust;
- toetada valla usuasutusi;
- toetada kohaliku ajalehe Viimsi Teataja väljaandmist;
- toetada külaseltside tegevust.

#### 4.2.7.1. Sporditegevus 402,5 tuh. eurot

Kulutused on seotud spordiseltside ja klubide tegevuse toetamisega, klubide „pearaha“ eraldistega ning tiitlivõistluste osalemistoetustega. Toetuste maksmise aluseks on Viimsi Vallavolikogu 8.11.2011.a määrus nr. 25 „Sporditegevuse toetamise kord“. Aastaga on toetust saavate laste arv kasvanud 122 lapse võrra ja kokku toetatakse 1900 spordiklubides käivat last (sisuga 31. detsember 2016).

#### 4.2.7.2. Spordiväljakud 317,5 tuh. eurot.

Tegevusala alt kaetakse vallale kuuluvate spordiväljakute ja rajatiste haldamise kulud (hooldustööd, töötasud, elektrikulud jne). Suuremad spordiobjektid on uus, 2015. aasta oktoobris valminud Viimsi staadion, Viimsi mõisa pargi jalgpalli- ja tenniseväljakud, tervise- ja suusarajad Viimsi klindiastrandil, Viimsi mõisa pargis ja Rohuneemes ning Lubja külas asuv suusanõlv. 2017. aasta teisel poolaastal on kavas avada Haabneemes uus spordihall, mis teenindab staadioni vajadusi ning võimaldab harrastada tennist, maadlust, korvpalli jt pallimänge.

#### 4.2.7.3. Piirkondlikud spordiüritused 18,0 tuh. eurot.

Kulutused on seotud vallas korraldatavate võistluste korraldamisega ning valla sportlaste piirkondlikel võistlustel osalemiste toetustega.

#### 4.2.7.4. Kultuuriüritused 72,9 tuh. eurot.

Kulutused on seotud vallas korraldatavate erinevate kultuuriürituste korraldamisega ning valdkonna projektide ühekordsete toetustega.

#### 4.2.7.5. Külaseltside toetus 30,0 tuh. eurot.

Viimsi vallas on 14 külaseltsi, kes saavad vallalt tegevustoetust summas 2 143,00 eurot aasta.

#### 4.2.7.6. Viimsi Raamatukogu 282,2 tuh. eurot.

- personalikulud 146,2 tuh. eurot;
- majandamise kulud 136,0 tuh. eurot.

Haabneemes asuvale Viimsi Raamatukogule on eraldatud tegevuskuludeks 238,8 tuh. eurot ning raamatukogu filiaalidena töötavate Prangli Raamatukogu ja Randvere Raamatukogu tegevuskuludeks vastavalt 24,1 tuh. eurot ning 19,1 tuh. eurot.

#### 4.2.7.7. Prangli Rahvamaja 14,0 tuh. eurot.

Tegevusalalt kaetakse Prangli Rahvamaja ja selle ümbruse üldised halduskulud (kommunaalkulud, õueala hooldus, inventari soetamine jms). Hoones tegutsevate erinevate valla allasutuste ja teiste asutuste - MTÜ Viimsi Huvikeskus, Prangli Raamatukogu, Prangli Põhikooli söökla, Prangli velskripunkti ning Prangli postkontori tegevus- ja ülalpidamiskulud kaetakse teistelt vastavatelt valla eelarve osadelt või kolmandate osapoolte eelarvetest.

#### 4.2.7.8. MTÜ Viimsi Huvikeskus 204,0 tuh. eurot.

Vahendid on eraldatud huvikeskuse tegevuse toetamiseks. Viimsi Huvikeskus korraldab valla kultuuritegevust Viimsi Huvikeskuses ja Prangli Rahvamajas ning noorsootööd Viimsi Huvikeskuses, Randvere Keskuses ja Kelvingi Noortetoas.

Viimsi Huvikeskuses on 12 töölepinguga ja 15 käsunduslepinguga töökohta. Viimsi Huvikeskuses tegutseb 22 laste ja noorte ning 34 täiskasvanute huviringi. Huviringide töös osaleb iganädalaselt kokku üle 900 inimese. Viimsi Huvikeskus korraldab erinevaid kultuuriüritusi Viimsis ning Prangli saarel ning vahendab kontserte, teatrietendusi ja näitusi kohalikele elanikkonnale. Lisaks erinevatele huvialaringidele tegutseb Viimsi Huvikeskuses harrastusteater, mis lavastab erinevaid muusikalavastusi ning koondab ja hõlmab suurt hulka Viimsi harrastajaid ning kohalikku publikut.

2016. aastal sai huvikeskuse enda käsutusse uue, täiendava harjutussaali ja tegevustoetust on suurendatud selle majandamiskulude mahus.

#### 4.2.7.9. SA Rannarahva Muuseum 227,5 tuh. eurot

Vahendid on eraldatud muuseumi tegevuse toetamiseks ning näituste ja valla kultuuriürituste korraldamiseks. Toetuse aluseks on valla ja muuseumi vaheline 03.03.2008 sõlmitud koostööleping nr. 2-10.1/72.

#### 4.2.7.10. Viimsi Teataja 117,4 tuh. eurot.

Kulutused on seotud vallas ajalehe „Viimsi Teataja“ toimetamis-, küljendus- ja trükkimiskulude ja kojukandega OÜ-lt Meedium.

- 110,0 tuh. eurot põhilehe väljaandmise kulud. Seoses uue 2-aastase hankelepinguga alates novembrist 2016 suurenevad lehe tiraaž ja leviala;
- 4,0 tuh. eurot erilehtede väljaandmise kulud. Suuremate vallasündmuste raames plaanitakse 3-4 korda aastas välja anda lisatiraažiga erilehte (Rannarahva festival ja kohvikutepäev, turvalisuspäev, suveüritused, KOV valimised);
- 2,4 tuh. eurot suurenenud intervjuude ja omalugude mahust tingitud vajaduspõhine toimetusteenus;
- 0,5 tuh. eurot uue fotokaamera soetamine;
- 0,5 tuh. eurot lugejarahulolu ja vajaduste uuringu läbiviimine.

#### 4.2.7.11. Info- ja PR-teenused 93,9 tuh. eurot.

Kulutused on seotud valla kommunikatsioonialase tegevusega.

- 20,0 tuh. eurot portaali Visitviimsi.com kui valla olulise turismi ja ettevõtluse mainekujundaja toetamine;
- 18,0 tuh. eurot 2019. aastal toimuva juubeliürituse „Viimsi vald 100“ ettevalmistamisega seotud kulutused, ettevalmistustööd raamatu „Viimsi vald 100“ väljaandmiseks;
- 4,0 tuh. eurot valla tunnusgraafika uuendamine ja ühtlustamine (koos allasutustega ühtsema visuaali loomine);
- 1,0 tuh. eurot meeskonnakoolituskulud;
- 8,6 tuh. eurot lisaressursid operatiivsuse tagamiseks - suhtekorraldus- ja/või üritusturunduse konsultatsioonid;
- 13,3 tuh. eurot muud administreerimiskulud (meediamonitooring, infokanalite lepingutasud, plakatid, kampaaniate bännerid, reklaamikuld jms);
- 29,0 tuh. eurot Viimsi tutvustavate trükiste ja meenete soetamine.

#### 4.2.7.12. Usuasutused 17,0 tuh. eurot

Vahendid on eraldatud valla usuasutuste tegevuse toetamiseks ning usuasutuste põhivara soetamiseks ja parendamiseks. Tegevustoetust summas 1 400,00 eurot aastas saavad EELK Viimsi Püha Jaakobi kogudus, EELK Prangli Laurentsiuse kogudus, EELK Randvere kogudus, Viimsi Vabakogudus ning EELK Naissaare Püha Maarja kirik, keda teenib EELK Tallinna Rootsi-Mihkli kogudus.

#### 4.2.7.13. Muu vaba aeg, kultuur 35,0 tuh. eurot.

Kulutused on seotud valdkonna muude vaba aja ja kultuuriürituste läbiviimisega

Valdkonna summa on 1 831,8 tuh. eurot ja osakaal 7,97 %.

		2017 eelarve	2016 täitmine	2015 täitmine
<b>08</b>	<b>Vabaaeg, kultuur ja religioon</b>	<b>1 831 792,50</b>	<b>1 641 608,68</b>	<b>1 220 233,78</b>
081021	Sporditegevus	402 500,00	367 955,60	309 175,40
081022	Spordiväljakud	317 500,00	283 796,45	43 529,69
081092	Piirkondlikud spordiüritused	18 000,00	16 365,57	16 344,87
081093	Kultuuriüritused	72 852,00	79 388,40	70 798,65
081094	Külaseltside toetus	30 002,00	31 000,00	23 400,00
08201	Viimsi raamatukogud	282 150,00	267 443,19	255 898,20
082021	Prangli Rahvamaja	14 000,00	12 351,79	7 619,63
082022	Huvikeskus	204 000,00	197 538,00	182 004,00
082031	SA Rannarahva Muuseum	227 475,00	215 676,00	186 917,00
08300	Ringhäälingu ja kirjastamisteenused kokku	211 313,50	128 214,05	97 044,91
083001	Viimsi Teataja	117 408,40	84 832,14	65 743,20
083002	Info- ja PR-teenused	93 905,10	43 381,91	31 301,71
08400	Usuasutused	17 000,00	7 600,00	7 000,00
08600	Muu vabaaeg, kultuur	35 000,00	34 279,63	20 501,43

Vastavalt Raamatupidamise üldeeskirja muudatustele on alates 2017. aastast muutunud kultuuriürituste, külaseltside toetuse ja huvikeskuse tegevusalade koodid ning võrreldavuse tagamiseks kajastatakse 2015. ja 2016. aasta võrdlusandmed samadel, uutel tegevusalade koodidel. Vastavalt samale üldeeskirja muudatusele on valdkonnast 08 „Vabaaeg, kultuur ja religioon“ liikunud valdkonda 09 „Haridus“ muusikakooli, kunstikooli, noortekeskuse, Viimsi õpilasmaleva ja huvikoolidega arvamise tegevusalad. Võrreldavuse tagamiseks kajastatakse nende tegevusalade eelmiste aastate võrdlusandmed samuti uues valdkonnas 09 „Haridus“.

#### 4.2.8. Haridus

Valdkonna eesmärgid 2017. aastal on järgmised:

- jätkata Viimsi valla koolivõrgu ja koolieelsete lasteasutuste võrgu korrastamist;
- jätkata koostööd Haridus- ja Teadusministeeriumiga riigigümnaasiumi asutamiseks Viimsi valda;
- tagada MLA Viimsi Lasteaiad majade ja Püüsi Kooli lasteaia majanduslik teenindamine ja finantseerimine;
- tagada Viimsi valla eelkooliealistele lastele võimalused alushariduse saamiseks ettenähtud tingimustel ja korras;
- võimaldada Viimsi valla eelkooliealistel lastel kasutada eralasteaiateenust toetades eralasteaias käimist läbi pearaha süsteemi;
- suurendada lasteaiakohtade arvu ehitades ja avades Lubja külas kuni 144 kohaline Uus-Pärtle lasteaed;
- tagada kvaliteetse hariduse andmine kaasaegses õpikeskkonnas Viimsi üldhariduskoolides;
- tagada hariduslike erivajadustega (edaspidi HEV) lastele hariduse saamine õigusaktides ettenähtud tingimustel ja korras;
- tagada Viimsi valla lastele võimalused koolikohustuse täitmiseks ja pidevõppeks õigusaktides ettenähtud tingimustel ja korras;
- pidada koolikohustuslike laste arvestust ja tagada koolikohustuse täitmise kontrolli, anda lastele koolikohustuse täitmiseks ainelist ja muud abi;
- tagada arveldamine teiste kohalike omavalitsustega seoses teiste kohalike omavalitsuste õpilaste õppimisega Viimsi munitsipaalharidusasutustes;

- tagada arveldamine teiste kohalike omavalitsustega seoses Viimsi laste õppimisega teiste kohalike omavalitsuste munitsipaalharidusasutustes;
- tagada 1.- 12. klasside õpilaste tasuta koolitoit Viimsi koolides;
- jätkata 50% ulatuses lasteaiakohatasu soodustuse andmist Viimsi valla munitsipaallasteaedades käivate perede lastele, kui lasteaias käib üheaegselt 2 või enam last (vähemalt 1 laps munitsipaallasteaias);
- toetada noorte omaalgatust, jätkata noorsoo- ja haridusvaldkonna projektide toetamist;
- toetada huvihariduse (sh teadushuvihariduse) andmist Viimsi valla huvikoolides ja huviringides;
- toetada Noortevolikogu tegevust;
- toetada noortekeskuste tegevust;
- korraldada õpilasmaleva tegevust;

Olulisemad tegevused eesmärkide täitmiseks 2017. aastal:

- Üldhariduskoolide ja lasteaedade tegevuse rahastamisel lähtutakse peamisest prioriteedist, et oleks tagatud kõikidele Viimsi valla lastele võrdseid võimalusi pakkuv haridusvõrgustik, mis arvestab lapse individuaalsusega ning tagab sujuva ülemineku järgnevatele haridusastmetele (alusharidus, põhiharidus ja gümnaasiumiharidus). Eesmärgi jätkusuutlikuks täitmiseks ja koolikohtade defitsiidi vähendamise ühe meetmena jätkatakse koostööd Haridus- ja Teadusministeeriumiga, et asutada hiljemalt aastaks 2018 Viimsi valda riigigümnaasium. Lisaks on plaanis 2017. aasta 1. septembril avada Haabneeme Kooli juurdeehitus, millega luuakse valla keskuse piirkonda täiendavaid koolikohti ning Haabneeme Koolis luuakse III kooliastmes õppetegevuse läbiviimiseks vajalikud tingimused. Alus- ja põhihariduse omandamisel jätkatakse HEV lastele alushariduse- ja põhihariduse andmist kodulähedases lasteaias ja koolis tagades erirühma ja HEV väikeklasside majandusliku teenindamise.
- Selleks, et tagada võimalikult paljudele Viimsi valla lasteaiaealistele lastele kvaliteetset alusharidust kavandab vallavalitsus ehitada ja avada 2017. aasta sügiseks Lubja külas Uus-Pärtle kuni 144-kohaline lasteaed. Lasteaia ehitus finantseeritakse ca 85% ulatuses „Tallinna linnapiirkonna jätkusuutliku arengu strateegia“ meetmest.
- Jätkatakse eralasteaias käivate laste toetamist ka 2017. aastal läbi pearaha süsteemi, tasudes igas kuus ühe 4-7-aastase lapse kohta 260 eurot ning 1,5 kuni 3-aastase lapse puhul kuni 320 eurot.
- 2017. aastal jätkatakse tasuta koolitoidu maksmist Viimsi valla haridusasutustes käivatele 1.-12. klasside õpilastele.
- Koostöös Viimsi valla üldhariduskoolidega ning Eesti Hariduse Infosüsteemiga (edaspidi EHIS) monitooritakse järjepidevalt koolikohustuse täitmist.
- 2017. aastal jätkatakse Viimsi valla haridusasutuste lõpetajate tunnustamist kinkides kõikidele kooli lõpetajatele (9. klass ja 12. klass) valla logoga meene ning korraldades medaliga lõpetanud Viimsi valla gümnasistidele vallavanema vastuvõtt.
- 2017. aastal jätkatakse Viimsi valla haridusasutuste 1. klasside õpilastele valla logoga meene kinkimist.
- 2017. aastal hakata tunnustama maakondlikel, riiklikel või rahvusvahelistel aineolümpiaadidel või õpilasvõistlustel häid tulemusi saavutanud 7.-12. klassi õpilasi ja nende juhendajaid.
- Õpetajate päeval korraldatakse Viimsi valla õpetajatele tänuüritus.
- Toetatakse valla noorte omaalgatust läbi projektitoetuste.
- Arendatakse rahvusvahelisi suhteid noorsoo- ja hariduse valdkonnas.
- Tagatakse valdkonna üldine teenindamine läbi valla noorsoo- ja haridusameti tegevuse.



Ülevaade Viimsi valla hariduselu peamistest näitajatest:

- Viimsis tegutseb 2016/2017 õppeaastal 5 munitsipaalkooli,
- 2016/2017 õppeaastal on Viimsi valla koolides kokku 2422 õpilast;
- I klassi läks 315 õpilast;
- HEV klasse on 19;
- Võrreldes 2015/2016 õppeaastaga suurenes õpilaste arv 164 õpilase võrra;
- Viimsis tegutseb 2 huvikooli – muusikakool ja kunstikool, kus õpib kokku 331 õpilast.

#### 4.2.8.1. MLA Viimsi Lasteaiad 3 623,2 tuh. eurot.

Viimsi lasteaedade näitajad 2016. aasta septembrikuu seisuga:

- MLA Viimsi Lasteaiad töötab 8 majas (34 rühma, 746 last), lisaks Püüsi Kooli lasteaed (2 rühma, 36 last)
- 2016/2017 õppeaastal saab MLA Viimsi Lasteaiad lasteaedades ja Püüsi Kooli lasteaias alusharidust 782 last.

MLA Viimsi Lasteaiad	Laste arv
Astri maja – 2 rühma	40 last
Leppneeme maja – 2 rühma	40 last
Amarülluse maja – 2 rühma	24 last
Laanelinnu maja – 6 rühma	137 last
Päikeseratta maja – 6 rühma	137 last
Pargi maja – 4 rühma	92 last
Randvere maja – 6 rühma	134 last
Karulaugu maja – 6 rühma	142 last

#### 4.2.8.2. Eralasteaedade toetused 2 150,0 tuh. eurot.

Vastavalt 21.06.2016 Viimsi Vallavolikogu määrusele nr 21 „Eralasteaedade toetamise kord“ on pearaha suuruseks alates 01.septembrist 2016.a. 260 eurot või 1,5- kuni 3-aastaste laste puhul kuni 320 eurot kuus.

- 2016/2017 õppeaastal saab Viimsi valla kuues eralasteaias alusharidust 368 last (s.h. MTÜ Laste Aeg lasteaias „Väike-Päike“ 129 last);
- Tallinna 19 eralasteaias käib kokku 196 last (andmed seisuga 10.09.2016);
- Võrreldes 2015/2016 õppeaastaga on lepingupartnerite arv vähenenud 3 võrra.

Nr	Lasteaed	Lapsi
1	Tibu	11
2	Kelvingi	39
3	Lillelapsed	50
4	Pääsupoeg I/ Suur Kaare	33
5	Pääsupoeg II/ Paakspuu	34
6	Väike Päike	129
7	Kaarli lasteaed	6
8	Punamütsikese Mudilasmaja	31

Nr	Lasteaed	Lapsi
9	Naba	25
10	Memme Musi	9
11	Meelespea	4
12	Adelion	20
13	International Kindergarten	2
14	MTÜ Edu Valem	57
15	MTÜ Ma Ray	7
16	Sajajalgne	4
17	Kalli-kalli	7
18	Aarete Saar	2
19	Garant	2
20	Aviv	11
21	Pönnipesa	72
22	Aruküla Vaba Waldorfkool	2
23	Lõvimeri	2
24	Rahvusvaheline eelkool	2
25	Veskimöldre	1
	<b>Kokku</b>	<b>564</b>

#### 4.2.8.3. Eraldised teistele munitsipaallasteaedadele 350,0 tuh. eurot.

Eraldised on ettenähtud teiste kohalike omavalitsuste territooriumitel asuvates munitsipaallasteaedades käivate Viimsi laste kulude katteks. Tallinna munitsipaallasteaedades käib vähemalt 80 ja teistes kohalike omavalitsuste lasteaedades vähemalt 14 Viimsi valla last.

Viimsi lapsed teistes kohalikes omavalitsustes 2016/2017 õ.-a.

Lasteaiad	Laste arv
Teised omavalitsused	14
Tallinn	80
<b>Kokku</b>	<b>94</b>

#### 4.2.8.4. Püüsi Lasteaed 101,7 tuh. eurot

Püüsi Kooli lasteaia on 2 rühma ja 36 last. Tegevusalal kajastatakse lasteaia tööjõukulud. Majandamiskulud kajastuvad kaudsete kuludena Püüsi Kooli tegevusalal, sest tegemist on lasteaed-kooliga ning kooliga jagatakse ühiseid ruume, mille majandamiskulude eristamine suhteliselt keeruline.

#### 4.2.8.5. Püüsi Kool – vald 327,7 tuh. eurot.

Eelarves sisaldub 2016. aastast ületulev jääk 1,5 tuh. eurot.

Püüsi Kooli näitajad:

- 2016/2017 õppeaastal on Püüsi Kooli osas 227 last ja 13 tavaklassikomplekti;
- I klassi läks 35 õpilast;
- HEV klasse on koolis 3 ning lisaks 1 õpilane, kes õpib üks ühele õppes;
- Püüsi kooli õpilaste arv suurenes võrreldes 2015/2016 õppeaastaga 17 õpilase võrra;
- Püüsi Kooli lasteaia osas on 36 last.

#### 4.2.8.6. Prangli Põhikool – vald 29,5 tuh. eurot

Prangli Põhikooli näitajad:

- 2016/2017 õppeaastal on Prangli Põhikoolis 5 õpilast ja 2 liitklassi.

#### 4.2.8.7. Eraldised teistele omavalitsustele – põhikooli õpilased – 430,0 tuh. eurot.

Eraldised on ettenähtud teiste kohalike omavalitsuste territooriumil asuvates põhikoolides käivate Viimsi õpilaste kulude katteks. Teiste kohalike omavalitsuste põhikoolides õpib 330 Viimsi valla õpilast, sh. 307 õpilast Tallinna põhikoolides. Erakoolides õpib 146 Viimsi valla põhikooli õpilast. Arveldamise piirsumma oli 2016. aastal põhikooli- ja gümnaasiumiseaduse § 83 lõike 7 kohaselt 87 eurot õpilase kohta kuus. 2017. aasta piirsumma kinnitatakse 2016. aasta detsembris või 2017. aasta alguses ning käesoleva eelarve koostamise hetkel pole see teada.

Viimsi õpilased teistes kohalikes omavalitsustes 2016/2017 õ.-a.

<b>Põhikoolid</b>	<b>Laste arv</b>
Teised omavalitsused	23
Tallinn	307
Erakoolid	146
<b>Kokku</b>	<b>476</b>

#### 4.2.8.8. Haabneeme Kool – vald 584,6 tuh. eurot.

Haabneeme Kooli näitajad:

- 2016/2017 õppeaastal on Haabneeme Koolis 454 õpilast ja 19 tavaklassikomplekti;
- HEV klasse koolis ei ole;
- I klassi läks 77 õpilast;
- Õpilaste arv suurenes võrreldes 2015/2016 õppeaastaga 36 õpilase võrra.

#### 4.2.8.9. Randvere Kool – vald 1 159,8 tuh. eurot.

Randvere Kooli näitajad:

- 2016/2017 õppeaastal on Randvere Koolis 337 õpilast ja 15 tavaklassikomplekti;
- HEV klasse on koolis 8 ning lisaks 2 õpilast, kes õpivad üks ühele õppes;
- I klassi läks 73 õpilast;
- Õpilaste arv suurenes võrreldes 2015/2016 õppeaastaga 54 õpilase võrra.

#### 4.2.8.10. Viimsi Keskkool – vald 2 547,3 tuh. eurot.

Eelarves sisaldub 2016. aastast ületulev jääk 16,9 tuh. eurot.

Viimsi Keskkooli näitajad:

- 2016/2017 õppeaastal on Viimsi Keskkoolis 1399 õpilast ja 56 tavaklassikomplekti;
- HEV klasse on koolis 6 ning lisaks 1 õpilane, kes õpib üks ühele õppes;
- I klassi läks 130 õpilast;
- Põhikooli osas on 1173 õpilast ja gümnaasiumi osas 226 õpilast;
- Õpilaste arv suurenes võrreldes 2015/2016 õppeaastaga 57 õpilase võrra.

**Hallatavate asutuste tegevuskulude eelarved:**

Allasutus	Personalikulu	Majandamiskulu	Kokku
MLA Viimsi Lasteaiad	1 962 322,84	1 660 918,00	3 623 240,84
Püüsi Lasteaed	101 688,00	0	101 688,00
Püüsi Kool	167 952,00	159 698,00	327 650,00
Prangli Põhikool	14 316,60	15 183,40	29 500,00
Haabneeme Kool	292 186,12	292 428,00	584 614,12
Randvere Kool	311 692,46	848 145,00	1 159 837,46
Viimsi Keskkool	624 578,00	1 922 718,50	2 547 296,50
Muusikakool	344 595,21	42 504,79	387 100,00
Kunstikool	131 729,34	38 270,66	170 000,00
<b>Kokku</b>	<b>3 951 060,57</b>	<b>4 979 866,35</b>	<b>8 930 926,92</b>

Kuna eelarve ei sisalda riikliku toetusfondi eraldisi, siis ei kajastu antud tabelis ka selle eraldise mahus tehtavad kulud.

**4.2.8.11. Eraldised teistele omavalitsustele – gümnaasiumi õpilased 250,0 tuh. eurot.**

Eraldised on ettenähtud teiste kohalike omavalitsuste territooriumitel asuvates gümnaasiumites käivate Viimsi õpilaste kulude katteks. 2016/2017 õppeaastal käib teiste kohalike omavalitsuste gümnaasiumides 248 Viimsi valla õpilast, sealhulgas 233 õpilast käib Tallinna linna gümnaasiumites ning 32 õpilast käib erakoolides. Arveldamise piirsumma oli 2016. aastal põhikooli- ja gümnaasiumiseaduse § 83 lõike 7 kohaselt 87 eurot õpilase kohta kuus ning 2017. aasta õppekoha tegevuskulu piirsummaks on kinnitatud 88 eurot õpilase kohta kuus.

**Viimsi õpilased teistes kohalikes omavalitsustes 2016/2017 õ.-a.**

Gümnaasiumid	Laste arv
Teised omavalitsused	15
Tallinn	233
Erakoolid	32
<b>Kokku</b>	<b>280</b>

**4.2.8.12. Muusikakool 387,1 tuh. eurot.**

Viimsi Muusikakoolis õpib 181 õpilast, sh pilliõppes 152 õpilast. Koosseisulisi õpetajaid on 19, kontsertmeistreid 2 ja muud personali 4. Koolis on kasutusel kolm erineva mahuga õppekava. Kool tegutseb põhihoones Haabneemes ning alates 2014. aasta sügisest ka Randvere Põhikooli ruumides.

**4.2.8.13. Kunstikool 170,0 tuh. eurot.**

Viimsi Kunstikoolis õpib 150 õpilast, neid õpetavad 8 õpetajat ja muud personali on 2. Kunstikool korraldab kunstiõpet huvihariduse raames, nii noortele kui täiskasvanutele. Kool tegutseb põhihoones Miiduranna külas ja alates 2014. aasta sügisest ka Randvere Põhikooli ruumides.

**4.2.8.14. Eraldised teistele omavalitsustele – huvialaringid 40,0 tuh. eurot.**

06. novembril 2015 sõlmisid Tallinna Haridusamet ja Viimsi vald lepingu huvikoolide koolituskulude katmiseks (alus Viimsi Vallavolikogu 27.10.2015 otsus nr 98 „Nõusoleku andmine huvikoolide tegevuskulude katmise lepingu sõlmimiseks“). 2017. aastaks on planeeritud Tallinna huvikoolides käivate Viimsi valla laste kohatasude hüvitamiseks 40,0 tuh. eurot.

#### 4.2.8.15. Noortekeskus 103,4 tuh. eurot.

Viimsis tegutseb 2 noortekeskust (Randveres ja Viimsi alevikus) ning 1 noortetuba Kelvingis. Noortekeskuste tegevustoetus on 92,4 tuh. eurot ja Randvere Noortekeskuse majandamiskuludeks on eelarvestatud 11,0 tuh. eurot. Tegevustoetust on võrreldes 2016. aastaga suurendatud - noorsootöötajate töötasude tõstmiseks (personali voolavuse vähendamiseks) ning skatepargi hooldusukuludeks.

#### 4.2.8.16. Koolitoit - vald 354,2 tuh. eurot.

Viimsi vallas on tagatud tasuta koolitoit Viimsi valla üldhariduskoolide põhikooli- ja gümnaasiumiastme õpilastele.

#### 4.2.8.17. Stipendiumid õpilastele 3,5 tuh. eurot.

Stipendiumid on ettenähtud Viimsi valla põhikooli- või gümnaasiumiõpilastele õpilasvahetuses osalemiseks.

#### 4.2.8.18. Viimsi õpilasmalev 20,0 tuh. eurot.

Vahendid on ettenähtud Viimsi valla õpilaste töömaleva tegevuse toetamiseks. Õpilasmaleva töösse on kavas kaasata senisest veidi rohkem noori ning võimalusel tõsta ka noorte töötasu.

#### 4.2.8.19. Haridus- ja noorsootöö haldamine 200,0 tuh. eurot.

Eelarves on kavandatud kulud haridus- ja noorsootöö haldamiseks, alaealiste komisjoni töö korraldamiseks, haridus- ja noorsootöö valdkonna projektide korraldamiseks, valla tublide noorte toetamiseks ning õpetajate päeva ning valla gümnaasistide vastuvõtu korraldamiseks. 2017. aastal osaletakse mitmes rahvusvahelises projektis. Eelarves on arvestatud hariduse töötasude reserviga.

Valdkonna summa on 12 832,1 tuh. eurot ja osakaal 55,86 %.

		2017 eelarve	2016 täitmine	2015 täitmine
<b>09</b>	<b>Haridus</b>	<b>12 832 053,92</b>	<b>13 921 153,94</b>	<b>12 771 481,78</b>
091101	MLA Viimsi Lasteaiad	3 623 240,84	2 730 637,42	2 614 275,79
091102	Eralasteaiad	2 150 000,00	1 838 515,96	1 778 969,05
091103	Eraldised teistele omavalitsustele – lasteaiad	350 000,00	273 997,20	257 752,77
091105	Püünsi Lasteaed	101 688,00	99 684,27	87 232,21
0921021	Püünsi kool - vald	327 650,00	305 642,83	256 437,51
0921212	Püünsi kool – riiklik	0	408 919,11	349 836,60
092122	Prangli Põhikool kokku	29 500,00	87 929,05	80 582,78
0921221	Prangli Põhikool - vald	29 500,00	34 024,38	25 050,76
0921222	Prangli Põhikool - riiklik	0	53 904,67	55 532,02
092123	Eraldised teistele omavalitsustele-põhikoolid	430 000,00	355 820,19	356 826,84
0921242	Viimsi Keskkool – põhikool - riiklik	0	1 693 316,25	1 563 849,01
092125	Haabneeme Kool kokku	584 614,12	996 089,04	816 639,40
0921251	Haabneeme Kool - vald	584 614,12	451 761,72	370 879,87
0921252	Haabneeme Kool - riiklik	0	544 327,32	445 759,53
092126	Randvere Kool kokku	1 159 837,46	1 702 117,70	1 477 015,29
0921261	Randvere Kool - vald	1 159 837,46	1 083 268,63	988 177,56
0921262	Randvere Kool - riiklik	0	618 849,07	488 837,73
092131	Viimsi Keskkool – gümnaasium - riiklik	0	319 504,64	280 881,39
0922011	Viimsi Keskkool - vald	2 547 296,50	1 553 162,85	1 467 773,75
092203	Eraldised teistele omavalitsustele – gümna.	250 000,00	183 982,57	198 167,83
092206	Rahvusvaheline kool	0	0	10 416,50

		2017 eelarve	2016 täitmine	2015 täitmine
095101	Muusikakool	387 100,00	361 227,75	333 136,77
095102	Kunstikool	170 000,00	158 809,52	157 982,22
095104	Eraldised teistele omavalitsustele- huvikoolid	40 000,00	44 135,07	11 950,80
095105	Noortekeskus	103 447,00	87 870,68	88 032,13
09601	Koolitoit kokku	354 180,00	539 532,01	499 802,27
096011	Koolitoit - vald	354 180,00	232 213,20	213 230,03
096012	Koolitoit - riik	0	307 318,81	286 572,24
09609	Hariduse tugiteenused kokku	23 500,00	21 061,70	17 268,76
096091	Stipendiumid õpilastele	3 500,00	3 700,00	0
096093	Viimsi õpilasmalev	20 000,00	17 361,70	17 268,76
09800	Hariduse ja noorsootöö haldamine	200 000,00	159 198,13	66 652,11

2015. ja 2016. aasta võrdlusandmed kajastavad ka riiklike toetuste ning täiendavate, eelarveaasta jooksul laekunud sihtotstarbeliste ja mittesihtotstarbeliste eraldiste alusel tehtud kulusid. 2017. aasta eelarve neid toetusi ja eraldisi ei sisalda.

2015. aasta võrdlusandmed sisaldavad muuhulgas hariduse töötasude reservi eraldiste alusel tehtud kulutusi ning reservfond on korralduste alusel suunatud korraldustes märgitud tegevusalade kuluartiklile. 2017. ja 2016. aasta eelarve neid eraldisi veel ei sisalda.

Vastavalt Raamatupidamise üldeeskirja muudatustele on alates 2017. aastast muutunud muusikakooli, kunstikooli, noortekeskuse, Viimsi õpilasmaleva ja huvikoolidega arvlemise tegevusalad ning need kajastatakse valdkonnas 09 „Haridus“, eelnevatel aastatel kajastati neid valdkonnas 08 „Vabaaeg, kultuur ja religioon“. Võrreldavuse tagamiseks kajastatakse nende tegevusalade eelmiste aastate võrdlusandmed antud tabelis samuti uues valdkonnas 09 „Haridus“. Alates 01.01.2017 kajastatakse kapitalirendi põhiosa maksed ning kapitalirentide intressid ja käibemaks põhitegevuse kuludes artiklil 5511 (kuni 31.12.2016 vastavalt finantseerimistegevustes ning investeerimistegevustes). Kajastamise põhimõtete muudatuse tõttu on tunduvalt suurenenud ka Viimsi Keskkooli 2017. aasta eelarve (Viimsi Kooli kapitalirent).

#### 4.2.9. Sotsiaalne kaitse

Valdkonna prioriteetsed tegevused on järgmised:

- perede toetamine laste sünni puhul – sünnitoetuse suurenemine ja maksmine ühes osas;
- puuetega ja eakate isikute toetamine vajalike (avahooldus) teenuste pakkumisega;
- MTÜ Viimsi Invaühing toetamine;
- erivajadustega laste vanemate toetamine;
- pensionäride päevakeskuste huvitegevuse toetamine;
- vähekindlustatud perede toetamine lasteaia kohatasu ja toiduraha maksmisel;
- teiste riskigruppide toetamine läbi suunatud tegevuste ja toetuste;
- toetada valla eakate aktiivset seltsitegevust;

##### 4.2.9.1. Haigete sotsiaalne kaitse 1,5 tuh. eurot.

Toetus Tšernobõli AEJ avariilõikude likvideerimisel osalenud veteranidele. 2016. aastal oli Viimsi vallas 12 toetusele õigustatud isikut. Toetuse suurus on 128 eurot aastas.

#### 4.2.9.2. Erikoolliteenused puuetega inimestele kokku 31,0 tuh. eurot.

- 15,0 tuh. eurot puudega noortele erihoolekandeteenuste ostmine. Aluseks on valla, teenuse osutaja ja eestkostja vahel sõlmitud lepingud. Väljamaksed teostatakse arvete alusel.
- 16,0 tuh. eurot valla sotsiaaltranspordi teenust osutava bussi ülalpidamiskulud (kütus, remont, rendimakse, kindlustus, GSM valve, muu hooldus). Valla bussiga tagatakse 8 puudega lapse ja noore regulaarsõidud haridusasutustesse ja tagasi väljaspool valda ning tagatakse vajadusel muu puuetega isikute transporditeenus.

#### 4.2.9.3. Sotsiaalhoolekande teenused puuetega inimestele 57,0 tuh. eurot.

- 15,0 tuh. eurot erinevate teenuste ostmine Randvere Kooli puuetega laste koolitranspordiks. Teenust osutatakse regulaarselt kuni 10 lapsele kooliaasta vältel.
- 6,0 tuh. euroga võimaldatakse Viimsi vallas arvel olevale 98 erivajadusega lapsele vastavalt Spa Tours OÜ-ga sõlmitud lepingule kasutada 1 korral nädalas koos saatjaga SPA Viimsi Tervis ujulat ning 1 korral nädalas Viimsi Kooli ujulat. Valla eelarvest hüvitatakse puuetega isikutele muid teenuseid nagu invatransport, viipekeele tõlketeenuse jms.
- 26,0 tuh. eurot puuetega laste tugiisikute tööjõukulud Viimsi valla haridusasutustes ja mujal. 2016. aastal sai teenust keskmiselt 16 last.
- 4,0 tuh. eurot puuetega isikute transporditoetus - laste vanematele haridusasutustesse sõitudeks ja täiskasvanud puuetega inimestele rehabilitatsioonile või tööle tehtud regulaarsõitude kulutuste hüvitamiseks ja muudeks toetusteks vastavalt kehtivale korrale.
- 6,0 tuh. eurot MTÜ Viimsi Invaühingu tegevustoetus (koolivaheajalaagrid, kogupereüritused, toetavad teenused).

#### 4.2.9.4. Erivajadustega inimeste hooldajate toetus 45,0 tuh. eurot.

Puuetega laste- ja täiskasvanute hooldajatoetusteks teostatakse väljamaksed (toetused, sotsiaalkindlustusmaks) vastavalt hooldatav puude raskusastmele on toetussumma:

- raske puude korral 30 eurot kuus;
- sügava puude korral 50 eurot kuus;
- sügava ja raske puudega laste hooldajatoetus 34 eurot kuus.

Hooldajatoetust makstakse keskmiselt 75 isikule kuus. Lisaks eraldatakse riigi poolt igal aastal erivajadustega laste hooldajatoetusteks ja teenuste arendamiseks sihtotstarbelist toetust. 2016. aastal eraldati riigilt selleks kokku 3,0 tuh. eurot.

#### 4.2.9.5. Puuetega laste sotsiaalne kaitse 5,1 tuh. eurot.

Riigieelarvelised vahendid, 2016. aasta üleminev jääk.

Riigieelarvest eraldatakse vahendeid vastavalt Sotsiaalkindlustusameti andmetel registreeritud puuetega laste arvule vallas. 2016. aastal oli Viimsi vallas arvel 101 raske- ja sügava puudega last. Erivajadustega lastele lapsehoiuteenuste kompenseerimiseks on riiklikult ette nähtud 402 eurot lapse kohta aastas. 2016. aastal eraldati riigilt lapsehoiutoetuste väljamakseteks kokku 36,7 tuh. eurot.

#### 4.2.9.6. Päevakeskus 100,0 tuh. eurot.

Kulutused on planeeritud MTÜ Viimsi Päevakeskuse tegevuskuludeks ning rendikuludeks. Rendikulude hulgas kajastuvad ka SA Rannapere Sotsiaalkeskuse hoones ruumi kasutava MTÜ Viimsi Pensionäride Ühenduse rendikulud.

- 30,0 tuh. eurot ruumide rendikulud;
- 70,0 tuh. eurot tegevuskulud.

#### 4.2.9.7. Üldhooldekodud 140,0 tuh. eurot.

Kulutused on planeeritud üldhooldekodudes hooldusel olevate valla eestkostel või üksikute hooldust vajavate eakatele hooldekodu hooldustasu toetuse maksmiseks vastavalt Viimsi valla eelarveliste sotsiaaltoetuste määramise ja maksmise korrale.

Maksmise aluseks on hoolekandeesutustega sõlmitud hoolduslepingud ja tasumine toimub arvete alusel. 2016. aastal tasuti valla poolt hoolduskulusid 20-26 hooldust vajava isiku eest, neist 6-10 eakat olid hooldusel AS-s Rannapere Pansionaat ja 12-16 eakat teistes üldhooldekodudes.

#### 4.2.9.8. Püsiva iseloomuga toetused 10,0 tuh. eurot.

Eakate tähtpäevatoetust 50 eurot makstakse kuld- ja briljantpulmadeks ning 20 eurot juubelitoetuseks alates 70 eluaastast. Alates 90. eluaastast makstakse toetust igaks järgnevas sünnipäevaks. Lisandub sünnipäevatoetus 100 eurot 100. sünnipäeva puhul. 2016. aasta seisuga on Viimsi vallas kolm 100-aastast või vanemat elanikku.

#### 4.2.9.9. Ühekordsed toetused 40,0 tuh. eurot.

Toetust makstakse Viimsi valla eelarveliste sotsiaaltoetuste määramise ja maksmise korra alusel vähekindlustatud pensionäridele ravimi-, eluasemekulude-, esmatarbekaupade-, abivahendite ja muude kulude osaliseks hüvitamiseks vastavalt kehtivale toetuse piirmääradele ja sotsiaalkomisjoni ettepanekule.

- 38,0 tuh. eurot ühekordsed toetuste väljamaksed, millele lisandub ravimitoetus;
- 1,0 tuh. eurot pensionäride ürituste korraldamis- ja administreerimiskulud;
- 1,0 tuh. eurot teenuste ostmine.

#### 4.2.9.10. Koduteenused – avahooldus 36,0 tuh. eurot.

Vald osutab koduteenuseid alates 2010. aasta novembrist. Hetkel töötab sotsiaal- ja tervishoiuameti koosseisus 1 hooldustöötaja. Alates 2017. aastast on kavas alustada eakate päevahoiuteenuse pakkumisega AS-s Rannapere Pansionaat ning seoses sellega lisandub koosseisu hooldusõe töökoht.

- 12,0 tuh. eurot eakate avahooldusteenuste (päevahoid, koduhooldus jms) ostmine;
- 4,0 tuh. eurot lepingulise avahooldustöötaja tööjõukulud;
- 20,0 tuh. eurot eakate päevahoiuteenuse tööjõu- ja majandamiskulud.

#### 4.2.9.11. Ühekordsed toetused eakatele 186,0 tuh. eurot.

Tegevusalalt makstakse ühekordset toetust valla pensionäridele. Sotsiaalkindlustusameti andmete põhjal oli 2016. aasta seisuga vallas registreeritud pensionisaajaid kokku 3 100. Koalitsioonileppe kohaselt tõstetakse toetus 2017. aastal 60 euroni (2016. aastal 50 eurot).

#### 4.2.7.12. Viimsi Pensionäride Ühendus 13,0 tuh. eurot

Vahendid on eraldatud MTÜ Viimsi Pensionäride Ühenduse tegevuse toetamiseks.

#### 4.2.9.13. Matusetoetus 12,0 tuh. eurot.

Matusetoetuse suuruseks on 120,00 eurot. Toetust saab taotleda Viimsi valla elaniku matusekulude katteks.

#### 4.2.9.14. Sünnitoetus 114,5 tuh. eurot.

Vastavalt koalitsioonilepingule tõstetakse 2017. aastal vaala poolt makstav sünnitoetus 350 euroni (2016. aastal 256 eurot) ning sünnitoetus makstakse välja ühes osas (2016. aastal kahes osas).

- 108,0 tuh. eurot sünnitoetuste väljamaksed;



- 6,5 tuh. eurot Viimsi valla vastsündinute vastuvõttuga seotud kulud:
  - uute vallakodanike vastuvõtu korraldamine;
  - kingitusena antavad vallasümboolikaga uushõbedast suveniirlusikad;
  - sünni registreerimisel lapsevanematele antav kingitus.

#### 4.2.9.15. Koolitoetus 15,0 tuh. eurot.

Toetus on ettenähtud vähekindlustatud perede laste lasteaia- ja koolitoiduraha tasumiseks. Tasumine toimub vastavalt toitulustaja poolt esitatud arvetele. Toetus ühe lapse kohta on kuni 64 eurot kuus. Toidupäeva maksumus MLA Viimsi Lasteaedades oli 2016. aastal 1,28 eurot päevas.

#### 4.2.9.16. Ühekordsed toetused peredele 55,0 tuh. eurot.

- 7,4 tuh. eurot vähekindlustatud peredele ravimite, abivahendite, esmatarbekaupade, huvitegevuse jne. kulude kompenseerimine vastavalt kehtivale korrale;
- 5,0 tuh. eurot suurperede (nelja ja enamalapselised pered) toetus (128 eurot aastas);
- 17,6 tuh. eurot lastekaitsevaldkonna teenuste ostukulud ja toetuste maksmine;
- 25,0 tuh. eurot vähekindlustatud peredele lasteaia kohatasu hüvitamine munitsipaallasteaia kohatasu määras kuni 58 eurot kuus lapse kohta.

#### 4.2.9.17. Esimese klassi õpilase toetus 18,0 tuh. eurot.

Toetuse suuruseks on 64 eurot igale I klassi astunud õpilasele vastavalt kehtivale korrale. 2016. aastal läks Viimsi vallas I klassi 315 õpilast.

#### 4.2.9.18. Vajaduspõhised peretoetused – riik 14,7 tuh. eurot.

Riigieelarvelised vahendid, 2016. aasta üleminev jääk.

#### 4.2.9.19. Lapsehoiu toetus 130,0 tuh. eurot.

Lapsehoiu teenuse ostmise kulude hüvitamiseks makstav toetus, mille suuruseks on alates 2016. aastast kuni 200 eurot kuus ühe lapse kohta vastavalt kehtivale korrale.

#### 4.2.9.20. Töötute sotsiaalne kaitse 4,0 tuh. eurot.

Kulutused töötute aktiveerimiseks vajalike erinevate koolituste ja teenuste (nõustamisteenus, tööklubi, ettevõtluskoolitus, psühholoogiline nõustamine jne) ostumiseks.

#### 4.2.9.21. Eluasemetoetused sotsiaalsetele riskirühmadele 10,0 tuh. eurot.

Kulutused valla eestkostel, vanglast vabanenud valla kodanike ja toimetulekuraskustesse sattunud (elamispinna kaotus) peredele ning vallalt eluaseme taotlejate järjekorras olijate eluaseme probleemi lahendamiseks:

- üürilepingu alusel tehtud kulutuste kompenseerimiseks;
- kolimisteenuse ostmiseks;
- varjupaigataenuse ostmiseks eluaseme puudumisel.

#### 4.2.9.22. Riiklik toimetulekutoetus

Riigieelarvelised vahendid, mis eraldatakse riigi poolt kehtestatud toimetulekupiirist allapoole jäävate inimeste toetusteks. 2016. aastal eraldati riigieelarvest toimetulekutoetusteks kokku 21,5 tuh. eurot.

#### 4.2.9.23. Muu sotsiaalsete riskirühmade kaitse 15,0 tuh. eurot.

Eelarvest kaetakse järgnevad kulutused:

- Vastavalt Pensionäride Ühenduse poolt Spa Tours OÜ-ga sõlmitud lepingule tasub vald osaliselt pensionäride ujumise/vesiaeroobika tundidele tehtud kulutused;

- Toimetulekuraskustes, pagulase staatusega isikute ja vältimatut sotsiaalabi vajavate isikute toitlustuskulude ja muude teenuste osaline hüvitamine.

#### 4.2.9.24. Muu sotsiaalne kaitse 30,0 tuh. eurot.

Eelarvest kantakse järgnevad kulud:

- Valla pensionäride jõulupeo korraldamise kulud;
- Muud valdkonna korralduslikud kulud, mis ei ole klassifitseeritud eelpool toodud tegevusalades (sh töötajate supervisioon, muu administreerimine, isikliku sõiduauto kasutamise kompensatsioon, projektide kaasfinantseerimine, seminaride korraldamine, arengudokumentide väljatöötamisega seotus kulud jms);
- Prangli saare tervishoiupunkti ülalpidamiskulud;
- Koolitervishoiu teenuse toetamine;
- Sotisaal- ja tervishoiuameti sõiduauto ülalpidamiskulud.

Valdkonna eelarve kulu kokku on **1 082,9 tuh. eurot** ja osakaal põhitegevuse kulude eelarve mahust on 4,71%.

		2017 eelarve	2016 täitmine	2015 täitmine
<b>10</b>	<b>Sotsiaalne kaitse</b>	<b>1 082 865,85</b>	<b>838 598,58</b>	<b>781 080,70</b>
10 110	Haigete sotsiaalne kaitse	1 540,00	1 408,00	1 408,00
10 120	Erikooliteenused puuetega inimestele	31 000,00	28 114,05	30 127,04
10 121 1	Sotsiaalhoolekande teenused puuetega inimestele	57 000,00	85 265,72	56 607,30
10 121 2	Erivajadustega inimeste hooldajate toetus	45 000,00	46 305,70	42 227,55
10 121 3	Puuetega laste sotsiaalne kaitse	5 133,09	60 039,91	31 059,61
10 200 1	Päevakeskus	100 000,00	99 865,42	93 830,01
10 200 2	Üldhooldekodu	140 000,00	74 075,19	139 868,30
10 201 1	Püsiva iseloomuga toetused	10 000,00	10 610,00	8 000,00
10 201 3	Ühekordsed toetused	40 000,00	7 568,98	14 506,84
10 201 4	Koduteenused, avahooldus	36 000,00	12 417,39	10 306,94
10 201 5	Ühekordsed toetused eakatele	186 000,00	118 390,00	91 364,00
10 201 6	Viimsi Pensionäride Ühendus	13 000,00	9 500,00	10 000,00
10 300	Matusetoetus	12 000,00	10 280,00	8 544,00
10 402 1	Vastsündinute toetus	114 460,00	47 392,40	47 538,40
10 402 2	Koolitoetus	15 000,00	6 844,15	10 539,47
10 402 3	Ühekordsed toetused	55 000,00	51 565,72	44 294,47
10 402 5	Esimese klassi õpilaste toetus	18 000,00	15 168,00	12 770,00
10 402 7	Vajaduspõhised peretoetused - riik	14 732,76	3 150,00	990,00
10 402 9	Lapsehoiu toetus	130 000,00	63 812,65	65 887,27
10 500	Töötute sotsiaalne kaitse	4 000,00	0	170,64
10 600	Eluasemetoetused sots. riskirühmadele	10 000,00	1 121,69	1 500,00
10 701	Riiklik toimetulekutoetus	0,00	36 935,60	22 046,67
10 702	Muu sotsiaalsete riskirühmade kaitse	15 000,00	9 756,02	3 981,93
10 900	Muu sotsiaalne kaitse	30 000,00	39 011,99	33 512,26

2015. ja 2016. aasta võrdlusandmed kajastavad ka riiklike toetuste ning täiendavate, eelarveaasta jooksul laekunud sihtotstarbeliste ja mittesihtotstarbeliste eraldiste alusel tehtud kulusid. 2017. aasta eelarve neid toetusi ja eraldisi ei sisalda.

Vastavalt Raamatupidamise üldeeskirja muudatustele on alates 2017. aastast muutunud Viimsi Pensionäride Ühenduse tegevusala ning see kajastatakse valdkonnas 10 „Sotsiaalne kaitse“, eelnevatel aastatel kajastati see valdkonnas 08 „Vabaaeg, kultuur ja religioon“. Võrreldavuse tagamiseks kajastatakse nende tegevusalade eelmiste aastate võrdlusandmed antud tabelis samuti uues valdkonnas 10 „Sotsiaalne kaitse“.

## 5. ANTUD TOETUSED

KOFS jaotuse järgi tuuakse eelarve põhitegevuse kuludes eraldi välja antud toetused, mille artikkel tähistatakse klassifikaatori järgi **4**.

Artiklite alajaotuses on 2017. aasta eraldised järgmised:

- sotsiaaltoetused 681,1 tuh. eurot;
- sihtotstarbelised eraldised jooksvateks kuludeks 1 588,4 tuh. eurot;
- mittesihtotstarbelised eraldised jooksvateks kuludeks 352,2 tuh. eurot.

	ANTUD TOETUSED	2017 eelarve	2016 täitmine	2015 täitmine
<b>4</b>	<b>Eraldised</b>	<b>2 621 681,85</b>	<b>2 190 064,56</b>	<b>2 737 211,16</b>
41	Sotsiaaltoetused	681 117,85	474 508,83	897 789,88
413	Sotsiaaltoetused	681 117,85	474 508,83	897 789,88
4130	Peretoetused	282 732,76	151 528,97	140 200,25
4131	Toimetulekutoetused	0,00	36 935,60	22 046,67
4133	Toetused puuetega inimestele ja nende hooldajatele	37 345,09	70 635,38	55 759,81
41343	Õppetoetused	28 500,00	21 530,98	22 162,62
41342	Toitlustustoetused	15 000,00	6 774,07	510 274,74
4137	Erijuhtudel riigi poolt makstav sotsiaalmaks	12 000,00	11 513,70	11 083,55
4138	Muud sotsiaalabitoetused ja eraldised füüsilistele isikutele	262 040,00	149 840,13	125 112,24
4139	Stipendiumid, preemiad	43 500,00	25 750,00	11 150,00
450	Sihtotstarbelised eraldised	1 588 362,00	1 375 202,12	1 505 445,66
4500	Sihtotstarbelised eraldised jooksvateks kuludeks	1 588 362,00	375 202,12	1 505 445,66
452	Mittesihtotstarbelised eraldised	352 202,00	340 353,61	333 975,62
4528	Eraldised muudele residentidele	0,00	31 931,07	333 975,62
4521	Antud tegevustoetused	352 202,00	308 422,54	0,00

2015. ja 2016. aasta võrdlusandmed kajastavad ka riiklike toetuste ning täiendavate, eelarveaasta jooksul laekunud sihtotstarbeliste ja mittesihtotstarbeliste eraldiste alusel tehtud kulusid. 2017. aasta eelarve neid toetusi ja eraldisi ei sisalda.

## 6. MUUD TEGEVUSKULUD

Valla 2017. aasta eelarvest kulub **personalikuludeks 7 120,3 tuh. eurot**, s.h töötasudeks 5 312,8 tuh. eurot, personalikuludega kaasnevateks maksudeks 1 796,6 tuh. eurot ning erisoodustuseks 10,9 tuh. eurot.

**Majandamiskulud** – administreerimine, koolitused, ruumide kulud, inventar, IT kulud jne. moodustavad kokku **12 657,7 tuh. eurot**.

	<b>MUUD TEGEVUSKULUD</b>	<b>2017 eelarve</b>	<b>2016 täitmine</b>	<b>2015 täitmine</b>
<b>5</b>	<b>Tegevuskulud</b>	<b>19 778 032,12</b>	<b>21 127 323,62</b>	<b>16 962 302,53</b>
<b>50</b>	<b>Personalikulud</b>	<b>7 120 298,28</b>	<b>9 451 968,14</b>	<b>8 180 958,53</b>
500	Töötasud	5 312 754,58	7 059 892,17	6 121 329,56
5000	Valitavate ja ametisse nimetatavate ametnike töötasu	123 649,00	122 994,60	86 489,33
5001	Avaliku teenistuse ametnike töötasu	1 370 963,00	1 132 525,92	868 599,67
5002	Töötajate töötasu	3 577 260,98	5 615 118,75	4 992 635,34
5005	Töövõtulepingu alusel töötajatele makstav tasu	240 881,60	189 252,90	173 605,22
5008	Muud tasud	0,00	0,00	0,00
505	Erisoodustused	10 947,65	8 173,13	12 664,94
506	Personalikuludega kaasnevad maksud	1 796 596,05	2 383 902,84	2 046 964,03
<b>55</b>	<b>Majandamiskulud</b>	<b>12 657 733,84</b>	<b>11 675 355,48</b>	<b>8 781 344,00</b>

2015. ja 2016. aasta võrdlusandmed kajastavad ka riiklike toetuste ning täiendavate, eelarveaasta jooksul laekunud sihtotstarbeliste ja mittesihtotstarbeliste eraldiste alusel tehtud kulusid. 2017. aasta eelarve neid toetusi ja eraldisi ei sisalda.

Majandamiskulude kasv on tingitud peamiselt asjaolust, et vastavalt Raamatupidamise üldeeskirja muudatuste kajastatakse alates 01.01.2017 kapitalirendi põhiosa maksed ning kapitalirentide intressid ja käibemaks põhitegevuse kuludes artiklil 5511 (kuni 31.12.2016 vastavalt finantseerimistegevustes ning investeerimistegevustes).

## 7. MUUD KULUD

Põhitegevuse muudes kuludes on suure osatähtsusega reservfondi alaeelarve. Reservfondi summa ei ole konkreetselt kuludeks jaotatud ning reservfondi eraldiste korralduste kaudu liiguvad eelarveaastal konkreetsed summad korraldustes märgitud valdkondade tegevusalade kuluartiklile.

	<b>MUUD KULUD</b>	<b>2017 eelarve</b>	<b>2016 täitmine</b>	<b>2015 täitmine</b>
<b>6</b>	<b>Muud kulud</b>	<b>572 000,00</b>	<b>50 130,63</b>	<b>34 234,37</b>
60	Muud kulud (va. Intressid ja kohustistasud)	572 000,00	50 130,63	34 234,37
601	Maksu, riigilõivu ja trahvikulud	1 000,00	1 450,08	968,79
608	Muud tegevuskulud	571 000,00	48 680,55	33 265,58
608099	sh reservfond	560 000,00	0	0

2015. ja 2016. aasta võrdlusandmed sisaldavad muuhulgas vallavalitsuse korralduste alusel reservfondi eraldiste alusel tehtud kulutusi ning reservfond on suunatud vallavalitsuse korraldustes märgitud tegevusalade kuluartiklile. 2017. aasta eelarve neid eraldisi veel ei sisalda.

## 8. INVESTEERIMISTEGEVUS

KOFS jaotuse järgi koostatakse eelarves eraldi eelarveosa investeeringute kohta. Selles eelarveosas on toodud nii tulud kui ka kulud. Tulude ja kulude eraldamiseks kasutatakse järgnevaid märke:

- sissetulekud plussmärgiga;
- väljaminekud miinusmärgiga.

### 8.1. Tuludena – sissetulekutena on selles eelarveosas kajastatud järgmised kanded:

- Tulud hoiuste ja antud laenude intressidest **164,3 tuh. eurot;**
- Antud laenude tagasimaksud **196,2 tuh. eurot;**

Tuluna antud laenudest kajastatakse OÜ-le Viimsi Haldus antud laenude tagasimaksud kokku summas **196,2 tuh. eurot**. Antud laenu intressidena laekub tuludesse 2017. aastal **164,3 tuh. eurot**.

### 8.2. Kuludena – väljaminekutena on selles eelarveosas kajastatud järgmised investeeringud:

#### 8.2.1. Materiaalsete ja immateriaalsete varade soetamine ja renoveerimine ning investeeringu toetused kokku 7 844,4 tuh. eurot:

INVESTEERIMISTEGEVUS	SUMMA eurodes
<b>Teede ehitamine ja rekonstrueerimine (sh. omafinantseering)</b>	<b>4 113 497</b>
<i>sh. Heki tee Kesk tee rekonstrueerimine, Randvere teest kuni Rohuneeme teeni</i>	1 200 000
<i>sh. Pärnamäe tee, Lubja tee katte remont + peatus ja ülekäiguraja ehitamine</i>	450 000
<i>sh. Ravi tee rekonstrueerimine</i>	320 000
<i>sh. Lubja vabaaja keskusega seotud kompleksed tegevused</i>	600 000
<i>sh. Kahe kergliiklustee ehituse omaosalus</i>	170 000
<i>sh. Teede rekonstrueerimiste projektid</i>	200 000
<i>sh. Muud teede investeeringud</i>	1 120 612
<i>sh. Kooli tee ehitamine läbi AS Viimsi Vesi</i>	52 885
<b>Heitvee käitlemise, sadevee investeeringud</b>	<b>321 075</b>
<b>Tänavavalgustuse rekonstrueerimine</b>	<b>130 830</b>
<b>Terviseradade ja rajatiste arendamine kokku</b>	<b>728 404</b>
<i>sh. Randvere terviseraja jätkutegevused</i>	160 277
<i>sh. Lubja klindiaastangu terviseraja jätkutegevused</i>	88 127
<i>sh. Randvere kooli spordiväljaku ja kõrvalhoone rajamine</i>	240 000
<i>sh. Leppneeme purjespordikooli teise hoone rajamine</i>	40 000
<i>sh. Põhjakonna trepi ehitamine - kahe terviseraja ühendamine</i>	200 000
<b>Uus-Pärtele lasteaia ehitamine (20% omafinantseering)</b>	<b>300 000</b>
<b>Haabneeme kooli juurdeehituse projekteerimine-ehitamine</b>	<b>1 800 000</b>
<b>Kultuuri, vaba-aeg investeeringustegevused</b>	<b>240 000</b>
<i>sh. Kaunite kunstide kooli rajamise eeltööd (põhiprojekt)</i>	80 000
<i>sh. Naissaare klubi nõukogude sõjaväe seinamaali restaureerimine</i>	20 000
<i>sh. Prangli Rahvamaja rekonstrueerimistööd</i>	20 000
<i>sh. Raamat " Viimsi vald 100" koostamine</i>	10 000
<i>sh. Valla kodulehekülje uuendamine</i>	45 000

<i>sh. Investeeringu toetus - SA Rannarahva Muuseumile</i>	65 000
<b>Muud hariduse investeeringustegevused</b>	<b>120 000</b>
<i>sh. Viimsi KK välisväljakute remont</i>	70 000
<i>sh. Püüksi kooli parendustegevused kokku</i>	50 000
<b>Muud majanduse investeeringustegevused</b>	<b>90 600</b>
<i>sh. Prangli saare puurkaevu rajamine, joogiveepuhastussüsteemi parendamine ja amortiseerunud reoveepuhasti asemele uue reoveepuhasti rajamine</i>	41 000
<i>sh. Prangli saarele kütusetankla rajamine</i>	3 600
<i>sh. 30MILES Projekti jätkustegevused</i>	28 000
<i>sh. Maa soetamine ringristmiku ja bussi ümberpöördekohta rajamiseks</i>	18 000
<b>KOKKU INVESTEERINGUD</b>	<b>7 844 406</b>

## 8.2.2. Völakohustuste intresside maksetena laenude intressid 254,9 tuh. eurot.

	INVESTEERIMISTEGEVUS	2017 eelarve	2016 täitmine	2015 täitmine
<b>15</b>	<b>Materiaalsete ja immateriaalsete varade soetamine ja renoveerimine</b>	<b>-7 726 521,16</b>	<b>-1 437 047,49</b>	<b>-1 362 428,88</b>
155	Materiaalne põhivara	-7 726 521,16	-1 437 047,49	-1 294 868,88
1550	Majandus	-18 000,00	-90 000,00	-179 276,76
1551	Üldised valitsussektori teenused	-157 711,00	0	0,00
1551	Majandus	-4 060 612,00	-408 505,15	-679 714,33
1551	Keskkonnakaitse	-321 075,00	-23 901,60	-144 964,91
1551	Elamu- ja kommunaalmajandus	-130 830,00	-330 474,40	-116 216,05
1551	Kultuur, sport, vaba aeg	-738 293,16	-397 253,84	-35 973,57
1551	Haridus ja noorsootöö	-2 300 000,00	-160 203,30	-58 666,38
1554	Elamu- ja kommunaalmajandus	0	-3 875,00	-23 750,00
1554	Haridus ja noorsootöö	0	0	-49 726,00
1555	Haridus ja noorsootöö	0	-7 834,20	0,00
1556	Kultuur, sport, vaba aeg	0	-15 000,00	0,00
1556	Haridus ja noorsootöö	0	0	-6 580,88
156	Immateriaalse põhivara soetamine	0	0	-67 560,00
<b>1501</b>	<b>Aktsiate ja osade soetus</b>	<b>0</b>	<b>-751,00</b>	<b>-3 112 000,00</b>
<b>1502</b>	<b>Osaluste müük</b>	<b>0</b>	<b>40 000,00</b>	<b>0,00</b>
<b>3502</b>	<b>Tulud sihtotstarbelistest toetustest põhivara soetamiseks</b>	<b>0</b>	<b>310 515,20</b>	<b>27 566,52</b>
<b>4502</b>	<b>Sihtotstarbel. eraldised põhivara soetamiseks</b>	<b>-117 885,00</b>	<b>-684 000,00</b>	<b>-59 491,00</b>
<b>1531</b>	<b>Antavad laenud</b>	<b>0</b>	<b>0</b>	<b>-1 538 500,00</b>
<b>1532</b>	<b>Tagasilaekuvad laenud</b>	<b>196 182,84</b>	<b>1 057 469,74</b>	<b>151 035,24</b>
<b>655</b>	<b>Finantstulu</b>	<b>164 300,00</b>	<b>169 624,42</b>	<b>156 423,86</b>
6550	Intressi ja viivisetulu hoiustelt	164 300,00	169 624,42	156 423,86
<b>650</b>	<b>Intressikulu</b>	<b>-254 852,00</b>	<b>-890 514,64</b>	<b>-592 404,62</b>
6501	Laenude intressid	-254 852,00	-124 848,26	-163 329,23
6502	Kapitaliliisingu intressid	0	-765 666,38	-429 075,39
	<b>INVESTEERIMISTEGEVUS KOKKU</b>	<b>-7 738 775,32</b>	<b>-1 434 703,77</b>	<b>-6 326 936,88</b>

2015. ja 2016. aastate võrdlusandmed kajastavad ka täiendavaid, eelarveaasta jooksul laekunud põhivara soetamiseks saadud ja antud sihtotstarbelisi eraldisi.

Vastavalt Raamatupidamise üldeeskirja muudatuste kajastatakse alates 01.01.2017 kapitalirentide intresside maksed põhitegevuse kuludes artiklil 5511 (kuni 31.12.2016 kajastati investeerimistegevuse kuludes).

## 9. FINANTSEERIMISTEGEVUS

Finantseerimistegevuse eelarveosas on kajastatud valla laenude ja kapitaliliisingute põhiosade tagasimaksed ning laenude võtmine alljärgnevalt:

**9.1.** Laenude võtmine 5 000,0 tuh. eurot;

**9.2.** Laenude tagasimaksed 996,3 tuh. eurot

	<b>FINANTSEERIMISTEGEVUS</b>	<b>2017 eelarve</b>	<b>2016 täitmine</b>	<b>2015 täitmine</b>
<b>2585</b>	<b>Kohustuste suurenemine</b>	<b>5 000 000,00</b>	<b>4 746 710,00</b>	<b>2 640 000,00</b>
	Laenude võtmine	5 000 000,00	4 746 710,00	2 640 000,00
<b>2586</b>	<b>Kohustuste vähenemine</b>	<b>-996 277,04</b>	<b>-7 153 024,13</b>	<b>-2 602 211,16</b>
	Laenude tagasimaksed	-996 277,04	-5 830 699,28	-1 759 886,00
	Kapitaliliisingu tagasimaksed	0	-1 322 324,85	-842 325,16
	<b>FINANTSEERIMISTEGEVUS KOKKU</b>	<b>4 003 722,96</b>	<b>-2 406 314,13</b>	<b>37 788,84</b>

2017. aastal võetav laen on planeeritud Viimsi valla arengukavas ettenähtud investeringute teostamiseks.

Vastavalt Raamatupidamise üldeeskirja muudatuste kajastatakse alates 01.01.2017 kapitalirentide põhiosade maksed põhitegevuse kuludes artiklil 5511 (kuni 31.12.2016 kajastati finantseerimistegevuse kuludes).

## 10. MUUTUS KASSAS JA HOIUSTES

Selles eelarvosas kajastatakse eelarve aastavahetuse 2016/2017 likviidsete varade (rahaliste vahendite jäägi) muutumine 2017. aasta lõpuks.

Likviidsete varade jäägiks seisuga 31. detsember 2016 oli **3 649,0 tuh. eurot**.

Likviidsete varade jäägiks seisuga 31. detsember 2017 on planeeritud **691,2 tuh. eurot** (minimaalne vajalik summa 2018. aasta jaanuarikuu esimese 10 päeva kulutusteks) ning 2017. aasta eelarvesse on suunatud **2 957,8 tuh. eurot**.

<b>MUUTUS KASSAS JA HOIUSTES</b>	<b>2017 eelarve</b>	<b>2016 täitmine</b>	<b>2015 täitmine</b>
<b>Muutus kassas ja hoiustes</b>	<b>-2 957 796,33</b>	<b>2 351 377,84</b>	<b>58 751,50</b>

## 11. EELARVE JA EELARVESTRAATEEGIA ERINEVUSTE SELGITUSED

Vastavalt KOFS § 22 lõige 2 punktile 1<sup>1</sup> on alljärgnevas tabelis välja toodud 2017. aasta eelarve eelnõus esitatud näitajate ja Viimsi valla kehtiva eelarvestrateegia (ES) olulised erinevused ja nende põhjused 2017. aasta kohta. Erinevused on peamiselt tingitud sellest, et valla finantsvõimekus on parem, kui eelarvestrateegia 2017. aasta kohta eeldas.

<b>PÕHITEGEVUSE TULUD</b>	<b>2017 eelarve-strateegia</b>	<b>2017 eelarve</b>	<b>Erinevuse põhjendus</b>
põhitegevuse tulude maht	27 219 616	23 748 970	Eelarve projektis ei ole veel kajastatud riigi eelarve eraldisi-toetusfondi, mis lisatakse eelarvesse pärast jaotuse kinnitamist (ca 4 milj. eurot).
tulumaksu plaan	19 164 616	19 864 500	Tulumaksu tegelik laekumine 2016. aastal (19,55 milj. eurot) lubab suurendada prognoosi ca 0,5 milj. eurot.
maamaksu plaan	2 275 000	2 500 000	Vallavolikogu kinnitas uued maamaksustamise koefitsiendid, mis tõusid maksimumini - 2,5% ja uues kavandatud prognoosis on sellega arvestatud.
saadavad toetused	4 450 000	0	Eelarve I lugemiseks ei ole toetusfondi jaotus ametlikult veel kinnitatud, samuti pole veel prognoositud muid saadavaid tegevustoetusi.
muud tegevustulud	100 000	80 000	2017 eelarves on kavandatud selle tulu väiksem laekumine, kuna osasid tulusid (saastetasud) enam ei laeku.
<b>PÕHITEGEVUSE KULUD</b>	<b>2017 eelarve-strateegia</b>	<b>2017 eelarve</b>	<b>Erinevuse põhjendus</b>
põhitegevuse kulude plaan	23 131 518	22 971 714	ES-s on põhitegevuse kuludes riigi eelarve toetusfond, valla 2017 eelarve projektis veel mitte. Sisse on viidud kontoplaani muudatustest tingitud täiendused.
põhitegevuse tulemi	4 088 098	777 256	Põhitegevuse tulemi väiksem väärtus on tingitud nn "poolikust eelarvest" - riigi toetusfondi ei ole veel eelarvesse kavandatud. Samuti vähendavat tulemit kontoplaani muudatused.
<b>LIKVÕIDSETE VARADE MUUTUS (+/-)</b>	0	3 648 985	2016/2017 aastavahetuse jääk on suurem seoses kavandatust suurema tulude laekumisega ja eelarve kulude suurema kokkuhoiuga.
<b>INVESTEERIMIS-TEGEVUS</b>	<b>2017 eelarve-strateegia</b>	<b>2017 eelarve</b>	<b>Erinevuse põhjendus</b>
põhivara soetus	11 659 569	11 457 184	Investeeringuid on planeeritud ES-ga samas suurusjärgus, kuid investeeringuobjektid on erinevad. Investeeringud koosnevad omaosalusest ja projektipõhistest investeeringutoetustest.
osaluste soetus	200 000	0	Vallale kuuluvate tütarettevõtete aktsiaid ega osakuid ei ole kavas soetada.
tagasilaekuvad laenud	231 035	196 183	Valla tütarettevõtetele anti laene väiksemas mahus, kui ES koostamisel kavandati.
finantstulud	202 631	164 300	Tagastatavatelt laenudelt laekuvad intressid on väiksemad, kuna antud laenude mahud on ES-s kavandatust väiksemad.
finantskulud	700 000	254 852	Kohustuste intresside maksed on väiksemad prognoositust madalama EURIBOR-i ning kontoplaani muudatuste tõttu - rentide intressid kajastatakse alates 2017. aastast põhitegevuse kuludes (art. 5511).



<b>FINANTSEERIMIS-TEGEVUS</b>	<b>2017 eelarve-strateegia</b>	<b>2017 eelarve</b>	<b>Erinevuse põhjendus</b>
kohustuste võtmine	5 150 000	5 000 000	Kooskõlas ES-ga ja erinevus on väike
netovõlakooormus (eurodes)	22 426 613	22 360 412	Netovõlakooormus on 2017 aasta lõpuks kooskõlas ES-ga ja erinevus on väike
kohustuste tasumine	2 212 195	996 277	Erinevus on tingitud kontoplaani muudatustest – rentide põhiosade maksed kajastatakse põhitegevuse kuludes (art. 5511).
netovõlakooormus %	82%	69%	netovõlakooormuse % on ES-s kavandatud väiksem, kuna netovõlakooormuse % arvutamisel on võimalik kasutada likviidsete varade mahtu, mis on prognoositust oluliselt suurem

## 12. LISA - EELARVETE VÕRDLUSE KOONDTABEL 2015-2017

Võrdlusandmetena on kajastatud 2017. aasta eelarve, 2016 aasta ja 2015. aasta tegelik täitmine.

### PÕHITEGEVUSE TULUD

<b>ARTIKKEL</b>	<b>TULU NIMETUS</b>	<b>2017 eelarve</b>	<b>2016 täitmine</b>	<b>2015 täitmine</b>
<b>30</b>	<b>Maksud</b>	<b>22 415 000,00</b>	<b>22 134 159,79</b>	<b>20 626 753,15</b>
3000	Füüsilise isiku tulumaks	19 864 500,00	19 551 166,00	18 287 495,00
3030	Maamaks	2 500 000,00	2 523 339,00	2 267 848,00
3044	Reklaamimaks	45 500,00	53 439,23	44 392,04
3045	Tee- ja tänavate sulgemismaks	5 000,00	6 215,56	27 018,11
<b>32</b>	<b>Kaupade ja teenuste müük</b>	<b>1 253 970,00</b>	<b>1 371 343,66</b>	<b>1 260 849,73</b>
320	Riigilõivud	45 000,00	61 037,73	64 679,01
3220	Laekumised haridusasutuste majandustegevusest	839 450,00	841 837,35	861 733,17
3221	Laekumised kultuuriasutuste majandustegevusest	185 000,00	206 010,32	147 809,79
3224	Laekumised sotsiaalasutuste majandustegevusest	0,00	28 451,70	0,00
3233	Üüri ja renditulud	179 520,00	188 111,96	175 341,38
3237	Laekumised õiguste müügist	5 000,00	37 085,33	5 533,12
3238	Muude kaupade ja teenuste müük	0,00	8 809,27	4 767,26
<b>35</b>	<b>Saadud toetused</b>	<b>0,00</b>	<b>4 879 277,34</b>	<b>4 115 816,22</b>
3500	Sihtotstarbelised toetused jooksvateks kuludeks	0,00	879 019,34	552 473,22
35201	Toetusfond	0,00	4 000 258,00	3 563 343,00
<b>38</b>	<b>Muud tulud</b>	<b>80 000,00</b>	<b>116 263,22</b>	<b>78 228,50</b>
382540	Laekumised vee erikasutusest	55 000,00	68 358,00	60 270,00
3880	Trahvid	20 000,00	17 753,06	7 688,51
3882	Saastetasud	0,00	0,00	0,00
3888	Eespool nimetatamata muud tulud	5 000,00	30 152,16	10 269,99
	<b>PÕHITEGEVUSE TULUD KOKKU</b>	<b>23 748 970,00</b>	<b>28 501 044,01</b>	<b>26 081 647,60</b>

**PÕHITEGEVUSE KULUD****PÕHITEGEVUSE KULUD TEGEVUSALADE LÕIKES:**

<b>KOOD</b>	<b>TEGEVUSALA NIMETUS</b>	<b>2017 eelarve</b>	<b>2016 täitmine</b>	<b>2015 täitmine</b>
<b>01</b>	<b>ÜLDISED VALITSUSSEKTORI TEENUSED</b>	<b>4 080 000,00</b>	<b>2 951 435,80</b>	<b>2 398 128,82</b>
011111	Valla volikogu	145 000,00	117 334,66	106 411,41
011121	Vallavalitsus	3 150 000,00	2 688 164,55	2 146 787,67
01130	Välispoliitika	15 000,00	13 483,99	8 046,14
013202	Valla arengukava	130 000,00	76 286,50	47 525,96
01114	Reservfond	560 000,00	0,00	0,00
016001	Omavalitsusliitude liikmemaks	25 000,00	22 905,00	45 769,54
016002	Valimised	25 000,00	0,00	6 982,48
016003	Juriidiline teenindamine	30 000,00	33 261,10	36 605,62
<b>03</b>	<b>Avalik kord ja julgeolek</b>	<b>82 500,00</b>	<b>60 842,38</b>	<b>41 677,29</b>
031001	Politsei	13 000,00	5 894,63	2 344,72
031002	Valveteenistus	34 000,00	26 241,75	20 134,57
03200	Päästeteenistus	35 500,00	28 706,00	19 198,00
<b>04</b>	<b>Majandus</b>	<b>1 447 302,00</b>	<b>1 498 329,89</b>	<b>1 320 028,43</b>
04210	Maakorraldus	42 728,00	14 671,92	9 593,47
0451011	Teede ehitus - vald	0,00	0,00	0,00
0451012	Teede ehitus - riiklik	0,00	245 872,33	156 616,06
045102	Teede hooldusremont	200 000,00	56 074,90	29 473,03
04511	Liikluskorraldus	30 000,00	21 608,42	15 079,90
04512	Transpordikorraldus	775 000,00	690 193,00	636 279,71
045201	Viimsi -saared veetransport	168 950,00	372 490,68	352 650,47
04730	Turism	15 000,00	7 157,19	8 971,05
04740	Üldmajanduslikud arendusprojektid kokku	185 624,00	37 259,25	60 980,52
04740 1	<i>Territoriaalne planeerimine</i>	<i>167 624,00</i>	<i>33 924,35</i>	<i>59 735,41</i>
04740 2	<i>Ekspertiisteenused</i>	<i>18 000,00</i>	<i>3 334,90</i>	<i>1 245,11</i>
049001	<i>Muu majandus - Viimsi saared</i>	<i>0,00</i>	25 827,36	27 111,06
049003	Muu majandus	30 000,00	27 174,84	23 273,16
<b>05</b>	<b>Keskkonnakaitse</b>	<b>899 200,00</b>	<b>810 939,65</b>	<b>730 936,16</b>
051002	Prügivedu - jäätmekäitlus	65 000,00	52 135,11	67 263,32
051011	Teede korrashoid - suvine	304 000,00	319 128,56	194 915,94
051012	Teede korrashoid - talvine	280 000,00	316 580,47	220 131,32
052002	Heitveekäitlus - sadevesi	116 000,00	68 585,95	228 585,59
05400	Maastikukaitse	44 200,00	13 796,00	12 019,99
05600	Muu keskkonnakaitse	90 000,00	40 713,56	8 020,00
<b>06</b>	<b>Elamu- ja kommunaalmajandus</b>	<b>704 999,70</b>	<b>581 560,86</b>	<b>466 600,38</b>
06400	Tänavavalgustus	290 000,00	305 811,34	277 927,94
066051	Heakord	177 829,39	121 341,16	110 816,05
066052	Ranna korrashoid	35 000,00	20 809,41	21 527,58
066053	Muu heakord	30 000,00	21 080,49	25 161,63
066054	Konkurss "Kaunis kodu"	5 000,00	4 458,94	3 149,77
066055	Muu elamu- ja kommunaalmajandus	35 000,00	15 372,61	9 600,45

066056	Elamumajandus	10 000,00	10 523,26	4 323,93
066057	Kalmistud	12 000,31	19 146,53	10 488,39
066058	Haljastus	73 500,00	53 785,52	3 539,84
066059	Mänguväljakute heakord	36 670,00	9 231,60	64,80
<b>07</b>	<b>Tervishoid</b>	<b>11 000,00</b>	<b>4 178,49</b>	<b>3 580,72</b>
07210	Perearsti toetus	4 000,00	2 516,38	2 221,01
07240	Kiirabipunkt	7 000,00	1 662,11	1 359,71
<b>08</b>	<b>Vabaaeg, kultuur ja religioon</b>	<b>1 831 792,50</b>	<b>1 641 608,68</b>	<b>1 220 233,78</b>
081021	Sportitegevus	402 500,00	367 955,60	309 175,40
081022	Sportiväljakud	317 500,00	283 796,45	43 529,69
081092	Piirkondlikud spordiüritused	18 000,00	16 365,57	16 344,87
081093	Kultuuriüritused	72 852,00	79 388,40	70 798,65
081094	Külaseltside toetus	30 002,00	31 000,00	23 400,00
08201	Viimsi raamatukogu	282 150,00	267 443,19	255 898,20
082021	Prangli Rahvamaja	14 000,00	12 351,79	7 619,63
082022	Huvikeskus	204 000,00	197 538,00	182 004,00
082031	SA Rannarahva Muuseum	227 475,00	215 676,00	186 917,00
08300	Ringhäälingu ja kirjastamisteenused kokku	211 313,50	128 214,05	97 044,91
08300 1	Viimsi Teataja	117 408,40	84 832,14	65 743,20
08300 2	Info- ja PR teenused	93 905,10	43 381,91	31 301,71
08400	Usuasutused	17 000,00	7 600,00	7 000,00
08600	Muu vabaaeg, kultuur	35 000,00	34 279,63	20 501,43
<b>09</b>	<b>Haridus</b>	<b>12 832 053,92</b>	<b>13 921 153,94</b>	<b>12 771 481,78</b>
091101	MLA Viimsi Lasteaiad	3 623 240,84	2 730 637,42	2 614 275,79
091102	Eralasteaiad	2 150 000,00	1 838 515,96	1 778 969,05
091103	Eraldised teistele omavalitsustele - lasteaiad	350 000,00	273 997,20	257 752,77
091105	Püünsi Lasteaed	101 688,00	99 684,27	87 232,21
092102 1	Püünsi kool - vald	327 650,00	305 642,83	256 437,51
092121 2	Püünsi kool - riiklik	0,00	408 919,11	349 836,60
092122	Prangli Põhikool kokku	29 500,00	87 929,05	80 582,78
092122 1	Prangli Põhikool - vald	29 500,00	34 024,38	25 050,76
092122 2	Prangli Põhikool - riiklik	0,00	53 904,67	55 532,02
092123	Eraldised teistele omavalitsustele - põhikool	430 000,00	355 820,19	356 826,84
092124 2	Viimsi Keskkool - põhikool - riiklik	0,00	1 693 316,25	1 563 849,01
092125	Haabneeme Kool kokku	584 614,12	996 089,04	816 639,40
092125 1	Haabneeme Kool - vald	584 614,12	451 761,72	370 879,87
092125 2	Haabneeme Kool - riiklik	0,00	544 327,32	445 759,53
092126	Randvere Kool kokku	1 159 837,46	1 702 117,70	1 477 015,29
092126 1	Randvere Kool - vald	1 159 837,46	1 083 268,63	988 177,56
092126 2	Randvere Kool - riiklik	0,00	618 849,07	488 837,73
092131	Viimsi Keskkool - gümnaasium - riiklik	0,00	319 504,64	280 881,39
092201 1	Viimsi Keskkool - vald	2 547 296,50	1 553 162,85	1 467 773,75
092203	Eraldised teistele omavalitsustele - gümnaasium	250 000,00	183 982,57	198 167,83
092206	Rahvusvaheline kool	0,00	0,00	10 416,50
095101	Muusikakool	387 100,00	361 227,75	333 136,77

095102	Kunstikool	170 000,00	158 809,52	157 982,22
095104	Eraldised teistele KOV-le - huviharidus	40 000,00	44 135,07	11 950,80
095105	Noortekeskus	103 447,00	87 870,68	88 032,13
09601	Koolitoit kokku	354 180,00	539 532,01	499 802,27
09601 1	Koolitoit - vald	354 180,00	232 213,20	213 230,03
09601 2	Koolitoit - riiklik	0,00	307 318,81	286 572,24
09609	Hariduse tugiteenused kokku	23 500,00	21 061,70	17 268,76
096091	Stipendiumid õpilastele	3 500,00	3 700,00	0,00
096093	Viimsi õpilasmalev	20 000,00	17 361,70	17 268,76
09800	Hariduse ja noorsootöö haldamine	200 000,00	159 198,13	66 652,11
<b>10</b>	<b>Sotsiaalne kaitse</b>	<b>1 082 865,85</b>	<b>838 598,58</b>	<b>781 080,70</b>
10110	Haigete sotsiaalne kaitse	1 540,00	1 408,00	1 408,00
10120	Erikooliteenused puuetega inimestele	31 000,00	28 114,05	30 127,04
10121 1	Sotsiaalhoolekande teenused puuetega inimestele	57 000,00	85 265,72	56 607,30
10121 2	Erivajadustega inimeste hooldajate toetus	45 000,00	46 305,70	42 227,55
10121 3	Puuetega laste sotsiaalne kaitse	5 133,09	60 039,91	31 059,61
10200 1	Päevakeskus	100 000,00	99 865,42	93 830,01
10200 2	Üldhooldekodu	140 000,00	74 075,19	139 868,30
10201 1	Püsiva iseloomuga toetused	10 000,00	10 610,00	8 000,00
10201 3	Ühekordsed toetused	40 000,00	7 568,98	14 506,84
10201 4	Koduteenused, avahooldus	36 000,00	12 417,39	10 306,94
10201 5	Ühekordsed toetused eakatele	186 000,00	118 390,00	91 364,00
10201 6	Viimsi Pensionäride Ühendus	13 000,00	9 500,00	10 000,00
10300	Matusetoetus	12 000,00	10 280,00	8 544,00
10402 1	Vastsündinute toetus	114 460,00	47 392,40	47 538,40
10402 2	Koolitoetus	15 000,00	6 844,15	10 539,47
10402 3	Ühekordsed toetused	55 000,00	51 565,72	44 294,47
10402 5	Esimese klassi õpilaste toetus	18 000,00	15 168,00	12 770,00
10402 7	Vajaduspõhised peretoetused - riiklik	14 732,76	3 150,00	990,00
10402 9	Lastehoiu toetus	130 000,00	63 812,65	65 887,27
10500	Töötute sotsiaalne kaitse	4 000,00	0,00	170,64
10600	Eluasemetoetused sots. riskirühmadele	10 000,00	1 121,69	1 500,00
10701	Riiklik toimetulekutoetus	0,00	36 935,60	22 046,67
10702	Muu sotsiaalsete riskirühmade kaitse	15 000,00	9 756,02	3 981,93
10900	Muu sotsiaalne kaitse	30 000,00	39 011,99	33 512,26
	<b>PÕHITEGEVUSE KULUD KOKKU</b>	<b>22 971 713,97</b>	<b>22 308 648,27</b>	<b>19 733 748,06</b>

**PÕHITEGEVUSE KULUD ARTKLIITE LÕIKES:**

	<b>ANTUD TOETUSED</b>	<b>2017 eelarve</b>	<b>2016 täitmine</b>	<b>2015 täitmine</b>
<b>4</b>	<b>Eraldised</b>	<b>2 621 681,85</b>	<b>2 190 064,56</b>	<b>2 737 211,16</b>
41	Sotsiaaltoetused	681 117,85	474 508,83	897 789,88
413	Sotsiaaltoetused	681 117,85	474 508,83	897 789,88
4130	Peretoetused	282 732,76	151 528,97	140 200,25
4131	Toimetulekutoetused	0,00	36 935,60	22 046,67
4133	Toetused puuetega inimestele ja nende hooldajatele	37 345,09	70 635,38	55 759,81
41343	Õppetootused	28 500,00	21 530,98	22 162,62
41342	Toitlustustoetused	15 000,00	6 774,07	510 274,74
4137	Erijuhtudel riigi poolt makstav sotsiaalmaks	12 000,00	11 513,70	11 083,55
4138	Muud sotsiaalabitoetused ja eraldised füüs. isikutele	262 040,00	149 840,13	125 112,24
4139	Stpendiumid, preemiad	43 500,00	25 750,00	11 150,00
450	Sihtotstarbelised eraldised	1 588 362,00	1 375 202,12	1 505 445,66
4500	Sihtotstarbelised eraldised jooksvateks kuludeks	1 588 362,00	1 375 202,12	1 505 445,66
452	Mittesihtotstarbelised eraldised	352 202,00	340 353,61	333 975,62
4528	Eraldised muudele residentidele	0,00	31 931,07	333 975,62
4521	Antud tegevustoetused	352 202,00	308 422,54	0,00

	<b>MUUD TEGEVUSKULUD</b>	<b>2017 eelarve</b>	<b>2016 täitmine</b>	<b>2015 täitmine</b>
<b>5</b>	<b>Tegevuskulud</b>	<b>19 778 032,12</b>	<b>20 068 453,08</b>	<b>16 962 302,53</b>
<b>50</b>	<b>Personalikulud</b>	<b>7 120 298,28</b>	<b>9 481 511,00</b>	<b>8 180 958,53</b>
500	Töötasud	5 312 754,58	7 090 149,89	6 121 329,56
5000	Valitavate ja ametisse nimetatavate ametnike töötasu	123 649,00	109 946,04	86 489,33
5001	Avaliku teenistuse ametnike töötasu	1 370 963,00	1 103 340,46	868 599,67
5002	Töötajate töötasu	3 577 260,98	5 636 909,66	4 992 635,34
5005	Töövõtulepingu alusel töötajatele makstav tasu	240 881,60	239 953,73	173 605,22
5008	Muud tasud	0,00	0,00	0,00
505	Erisoodustused	10 947,65	17 649,84	12 664,94
506	Personalikuludega kaasnevad maksud	1 796 596,05	2 373 711,27	2 046 964,03
<b>55</b>	<b>Majandamiskulud</b>	<b>12 657 733,84</b>	<b>10 586 942,08</b>	<b>8 781 344,00</b>

	<b>MUUD KULUD</b>	<b>2017 eelarve</b>	<b>2016 täitmine</b>	<b>2015 täitmine</b>
<b>6</b>	<b>Muud kulud</b>	<b>572 000,00</b>	<b>50 130,63</b>	<b>34 234,37</b>
60	Muud kulud (va. Intressid ja kohustistasud)	572 000,00	50 130,63	34 234,37
601	Maksu, riigilõivu ja trahvikulud	1 000,00	1 450,08	968,79
608	Muud tegevuskulud	571 000,00	48 680,55	33 265,58
608099	sh reservfond	560 000,00	0,00	0,00

	<b>PÕHITEGEVUSE KULUD KOKKU</b>	<b>22 971 713,97</b>	<b>22 308 648,27</b>	<b>19 733 748,06</b>
--	---------------------------------	----------------------	----------------------	----------------------

	<b>PÕHITEGEVUSE TULEM</b>	<b>777 256,03</b>	<b>6 192 395,74</b>	<b>6 347 899,54</b>
--	---------------------------	-------------------	---------------------	---------------------

**INVESTEERIMISTEGEVUS**

	INVESTEERIMISTEGEVUS	2017 eelarve	2016 täitmine	2015 täitmine
<b>15</b>	<b>Materiaalsete ja immateriaalsete varade soetamine ja renoveerimine</b>	<b>-7 726 521,16</b>	<b>-1 437 047,49</b>	<b>-1 362 428,88</b>
155	Materiaalne põhivara	-7 726 521,16	-1 437 047,49	-1 294 868,88
1550	Majandus	-18 000,00	-90 000,00	-179 276,76
1551	Üldised valitsussektori teenused	-157 711,00	0,00	0,00
1551	Majandus	-4 060 612,00	-408 505,15	-679 714,33
1551	Keskkonnakaitse	-321 075,00	-23 901,60	-144 964,91
1551	Elamu- ja kommunaalmajandus	-130 830,00	-330 474,40	-116 216,05
1551	Kultuur, sport, vaba aeg	-738 293,16	-397 253,84	-35 973,57
1551	Haridus ja noorsootöö	-2 300 000,00	-160 203,30	-58 666,38
1554	Majandus	0,00	0,00	0,00
1554	Elamu- ja kommunaalmajandus	0,00	-3 875,00	-23 750,00
1554	Haridus ja noorsootöö	0,00	0,00	-49 726,00
1555	Valitsussektori teenused	0,00	0,00	0,00
1555	Haridus ja noorsootöö	0,00	-7 834,20	0,00
1556	Valitsussektori teenused	0,00	0,00	0,00
1556	Kultuur, sport, vaba aeg	0,00	-15 000,00	0,00
1556	Haridus ja noorsootöö	0,00	0,00	-6 580,88
1557	Kultuur, sport, vaba aeg	0,00	0,00	0,00
156	Immateriaalse põhivara soetamine	0,00	0,00	-67 560,00
<b>1501</b>	<b>Aktsiate ja osade soetus</b>	<b>0,00</b>	<b>-751,00</b>	<b>-3 112 000,00</b>
<b>1502</b>	<b>Osaluste müük</b>	<b>0,00</b>	<b>40 000,00</b>	<b>0,00</b>
<b>3502</b>	<b>Tulud sihtotstarbelistest toetustest põhivara soetamiseks</b>	<b>0,00</b>	<b>310 515,20</b>	<b>27 566,52</b>
<b>4502</b>	<b>Sihtotstarbelised eraldised põhivara soetamiseks</b>	<b>-117 885,00</b>	<b>-684 000,00</b>	<b>-59 491,00</b>
<b>1531</b>	<b>Antavad laenud</b>	<b>0,00</b>	<b>0,00</b>	<b>-1 538 500,00</b>
<b>1532</b>	<b>Tagasilaekuvad laenud</b>	<b>196 182,84</b>	<b>1 057 469,74</b>	<b>151 035,24</b>
<b>655</b>	<b>Finantstulu</b>	<b>164 300,00</b>	<b>169 624,42</b>	<b>156 423,86</b>
6550	Intressi ja viivisetulu hoiustelt	164 300,00	169 624,42	156 423,86
<b>650</b>	<b>Intressikulu</b>	<b>-254 852,00</b>	<b>-890 514,64</b>	<b>-592 404,62</b>
6501	Laenude intressid	-254 852,00	-124 848,26	-163 329,23
6502	Kapitaliinsingu intressid	0,00	-765 666,38	-429 075,39
	<b>INVESTEERIMISTEGEVUS KOKKU</b>	<b>-7 738 775,32</b>	<b>-1 434 703,77</b>	<b>-6 326 936,88</b>

	<b>EELARVE TULEM +/-</b>	<b>-6 961 519,29</b>	<b>4 757 691,97</b>	<b>20 962,66</b>
--	--------------------------	----------------------	---------------------	------------------

**FINANTSEERIMISTEGEVUS**

	<b>FINANTSEERIMISTEGEVUS</b>	<b>2017 eelarve</b>	<b>2016 täitmine</b>	<b>2015 täitmine</b>
<b>2585</b>	<b>Kohustuste suurenemine</b>	<b>5 000 000,00</b>	<b>4 746 710,00</b>	<b>2 640 000,00</b>
	Laenude võtmine	5 000 000,00	4 746 710,00	2 640 000,00
<b>2586</b>	<b>Kohustuste vähenemine</b>	<b>-996 277,04</b>	<b>-7 153 024,13</b>	<b>-2 602 211,16</b>
	Laenude tagasimaksed	-996 277,04	-5 830 699,28	-1 759 886,00
	Kapitaliliisingu tagasimaksed	0,00	-1 322 324,85	-842 325,16
	<b>FINANTSEERIMISTEGEVUS KOKKU</b>	<b>4 003 722,96</b>	<b>-2 406 314,13</b>	<b>37 788,84</b>

**LIKVIIDSETE VARADE MUUTUS**

	<b>MUUTUS LIKVIIDSETES VARADES</b>	<b>2017 eelarve</b>	<b>2016 täitmine</b>	<b>2015 täitmine</b>
	<b>Muutus likviidsetes varades</b>	<b>-2 957 796,33</b>	<b>2 351 377,84</b>	<b>58 751,50</b>

Seletuskirja koostas:

Liina Koppel  
Peaõkonomist